



**SPRAWOZDANIE ZARZĄDU
Z DZIAŁALNOŚCI
KOPEX S.A.
ZA 2014 ROK**

KATOWICE, KWIECIEŃ 2015 ROK

SPIS TREŚCI

1.	OGÓLNE INFORMACJE O SPÓŁCE	4
1.1.	HISTORIA EMITENTA	4
1.2.	PRZEDMIOT I ZAKRES DZIAŁANIA	5
1.3.	ZATRUDNIENIE I WYNAGRODZENIA	5
2.	PODSTAWOWE WIELKOŚCI EKONOMICZNO-FINANSOWE	6
2.1.	JEDNOSTKOWY RACHUNEK ZYSKÓW I STRAT	6
2.2.	KOMENTARZ DO SYTUACJI FINANSOWEJ	8
2.3.	WYBRANE WSKAŹNIKI FINANSOWO-EKONOMICZNE	9
3.	GRUPA KAPITAŁOWA. INFORMACJE O ZMIANACH W POWIĄZANIACH ORGANIZACYJNYCH LUB KAPITAŁOWYCH EMITENTA. OKREŚLENIE GŁÓWNYCH INWESTYCJI KRAJOWYCH I ZAGRANICZNYCH	10
3.1.	OPIS ORGANIZACJI GRUPY KAPITAŁOWEJ EMITENTA	10
3.2.	POZYCJA RYNKOWA GRUPY KAPITAŁOWEJ EMITENTA	11
3.3.	ZMIANY W STRUKTURZE JEDNOSTKI GOSPODARCZEJ, W TYM W WYNIKU POŁĄCZENIA JEDNOSTEK GOSPODARCZYCH, PRZEJĘCIA LUB SPRZEDAŻY JEDNOSTEK GRUPY KAPITAŁOWEJ EMITENTA, INWESTYCJI DŁUGOTERMINOWYCH, PODZIAŁU, RESTRUKTURYZACJI I ZANIECHANIA DZIAŁALNOŚCI	11
4.	OŚWIADCZENIE O STOSOWANIU ZASAD ŁADU KORPORACYJNEGO W KOPEX S.A. W 2014 ROKU	17
5.	INFORMACJA UZUPEŁNIAJĄCA	32
5.1.	OCENA ZARZĄDZANIA ZASOBAMI FINANSOWYMI	32
5.1.1.	INFORMACJA O KORZYSTANIU Z KREDYTÓW BANKOWYCH	33
5.1.2.	INFORMACJE O UDZIELONYCH I OTRZYMANYCH POŻYCZKACH, PORĘCZENIACH I GWARANCJACH – STAN NA 31.12.2014	34
5.1.3.	OCENA MOŻLIWOŚCI REALIZACJI ZAMIERZEŃ INWESTYCYJNYCH	37
5.2.	UMOWY UBEZPIECZENIA – STAN NA 31.12.2014	37
5.3.	WYNAGRODZENIA I NAGRODY NALEŻNE OSOBOM ZARZĄDZAJĄCYM I NADZORUJĄCYM W KOPEX S.A. ZA 2014 ROK	37
5.4.	ISTOTNE CZYNNIKI RYZYKA I ZAGROŻEŃ. CHARAKTERYSTYKA ZEWNĘTRZNYCH I WEWNĘTRZNYCH CZYNNIKÓW ISTOTNYCH DLA ROZWOJU SPÓŁKI	38
5.5.	PERSPEKTYWY ROZWOJU EMITENTA I GRUPY KAPITAŁOWEJ	39
5.6.	INFORMACJA O PODSTAWOWYCH PRODUKTACH, TOWARACH ORAZ USŁUGACH SPÓŁKI ..	40
5.7.	RYNKI ZBYTU KOPEX S.A.	41
5.8.	ZNACZĄCE UMOWY – ZDARZENIA DLA DZIAŁALNOŚCI SPÓŁKI ORAZ GRUPY KAPITAŁOWEJ.	41
5.9.	WYKAZ INFORMACJI O ISTOTNYCH TRANSAKCJACH ZAWARTYCH PRZEZ EMITENTA LUB JEDNOSTKĘ OD NIEGO ZALEŻNĄ Z PODMIOTAMI POWIĄZANYMI NA INNYCH WARUNKACH NIŻ RYNKOWE	45
5.10.	OBJAŚNIENIA RÓŻNIC POMIĘDZY WYNIKAMI FINANSOWYMI WYKAZANYMI W RAPORCIE ROCZNYM A WCZEŚNIEJ PUBLIKOWANYMI PROGNOZAMI WYNIKÓW	45

5.11.	ZESTAWIENIE LICZBY ORAZ WARTOŚCI NOMINALNEJ WSZYSTKICH AKCJI KOPEX S.A. BĘDĄCYCH W POSIADANIU OSÓB ZARZĄDZAJĄCYCH I NADZORUJĄCYCH KOPEX S.A.	46
5.12.	INFORMACJE O UMOWACH W WYNIKU KTÓRYCH MOGĄ W PRZYSZŁOŚCI NASTĄPIĆ ZMIANY W PROPORCJACH POSIADANYCH AKCJI PRZEZ DOTYCHCZASOWYCH AKCJONARIUSZY	47
5.13.	INFORMACJE O UMOWACH KOPEX S.A. Z PODMIOTEM UPRAWNIONYM DO BADAŃ SPRAWOZDAŃ FINANSOWYCH	47
5.14.	WSKAZANIE POSTĘPOWAŃ TOCZĄCYCH SIĘ PRZED SĄDEM, ORGANEM WŁAŚCIWYM DLA POSTĘPOWANIA ARBITRAŻOWEGO LUB ORGANEM ADMINISTRACJI PUBLICZNEJ	48
5.15.	ZMIANY W PODSTAWOWYCH ZASADACH ZARZĄDZANIA PRZEDSIĘBIORSTWEM EMITENTA I JEGO GRUPĄ KAPITAŁOWĄ	48
5.16.	INFORMACJE O SYSTEMIE KONTROLI PROGRAMÓW PRACOWNICZYCH	48
5.17.	INNE WAŻNE ZDARZENIA MAJĄCE WPŁYW NA DZIAŁALNOŚĆ SPÓŁKI	48
5.18.	OŚWIADCZENIE ZARZĄDU	48

1. OGÓLNE INFORMACJE O SPÓŁCE

- Firma spółki i adres Emitenta: **KOPEX Spółka Akcyjna, ul. Grabowa 1, 40-172 Katowice;**
- Tel. nr: **+48 32 604 70 00;**
- Fax nr: **+48 32 604 71 00;**
- Adres e-mail: **kopex@kopex.com.pl;**
- Adres korporacyjnej strony internetowej: **www.kopex.com.pl;**
- Numer statystyczny REGON: **271981166;**
- Numer identyfikacji podatkowej NIP: **634-012-68-49;**
- Krajowy Rejestr Sądowy: **Spółka zarejestrowana jest w rejestrze przedsiębiorców Krajowego Rejestru Sądowego prowadzonego przez Sąd Rejonowy Katowice-Wschód w Katowicach, Wydział VIII Gospodarczy Krajowego Rejestru Sądowego pod numerem KRS 000026782;**
- Kapitał zakładowy Emitenta: **74.332.538,00 złotych i dzieli się na 74.332.538 akcji zwykłych na okaziciela, o wartości nominalnej 1,00 zł każda. Wszystkie akcje są w pełni opłacone;**
- Audytor: **PricewaterhouseCoopers Sp. z o.o.**

1.1. HISTORIA EMITENTA

Przedsiębiorstwo „KOPEX” utworzone zostało na mocy zarządzenia Nr 128 Ministra Górnictwa i Energetyki z dnia 04 listopada 1961r. jako przedsiębiorstwo państwowe pod nazwą „Przedsiębiorstwo Budowy Zakładów Górniczych za Granicą - KOPEX”, które z dniem 01 stycznia 1962 roku rozpoczęło działalność gospodarczą jako generalny dostawca obiektów i urządzeń górniczych na eksport. W maju 1971 roku przedsiębiorstwo uzyskało uprawnienia do prowadzenia samodzielnej działalności w zakresie handlu zagranicznego obejmujące, na zasadach wyłączności eksport i import maszyn i urządzeń górniczych, wiertniczych oraz kompletnych obiektów górniczych.

Po reorganizacji jednostek organizacyjnych górnictwa od dnia 01 stycznia 1989 r. „KOPEX” występuje jako przedsiębiorstwo państwowe pod nową nazwą Przedsiębiorstwo Eksportu i Importu „KOPEX” w Katowicach.

W dniu 19 listopada 1993 r. podpisany został akt przekształcenia przedsiębiorstwa państwowego w jednoosobową spółkę Skarbu Państwa pod firmą Przedsiębiorstwo Eksportu i Importu „KOPEX” Spółka Akcyjna, zaś w dniu 03 stycznia 1994 roku sąd rejestrowy wpisał „KOPEX” S.A. do rejestru handlowego jako spółkę prawa handlowego pod numerem RHB 10375.

Debiut na parkiecie i pierwsze historyczne notowanie akcji „KOPEX” S.A. na rynku podstawowym Giełdy Papierów Wartościowych w Warszawie S.A. miało miejsce w dniu 04 czerwca 1998 roku.

Postanowieniem sądu rejestrowego z dnia 23 października 2003 r. została wpisana do rejestru zmieniona firma spółki na używaną aktualnie: „KOPEX” Spółka Akcyjna i dopuszczony skrót firmy: „KOPEX” S.A.

W dniu 16 grudnia 2004 roku 64,64% akcji „KOPEX” S.A. wniesionych zostało przez Skarb Państwa jako wkład niepieniężny do Krajowej Spółki Cukrowej S.A. w zamian za akcje tej spółki objęte przez Skarb Państwa w ramach podwyższenia jej kapitału zakładowego.

Momentem zwrotnym w historii prywatyzacji „KOPEX” S.A. było zbycie wszystkich posiadanych akcji „KOPEX” S.A. przez Krajową Spółkę Cukrową S.A. w dniu 09 lutego 2006 roku, które nabył inwestor branżowy Zabrzeńskie Zakłady Mechaniczne S.A. z siedzibą w Zabrzu. Powstała wówczas nowa Grupa ZZM-KOPEX, utworzyła największą w Polsce grupę przemysłową w branży producentów i dostawców maszyn i urządzeń górniczych oraz usług górniczych.

Kolejnym znaczącym etapem przemian była przeprowadzona w II połowie 2007 roku emisja 47.739.838 akcji „KOPEX” S.A. serii „B” na okaziciela, skierowana do akcjonariuszy Zabrzeńskich Zakładów Mechanicznych S.A. w Zabrzu i dokonana tzw. transakcja odwrotnego przejęcia spółki ZZM S.A. przez „KOPEX” S.A. W wyniku tej transakcji „KOPEX” S.A. został podmiotem dominującym i liderem Grupy Kapitałowej „KOPEX” S.A. z firmami mającymi siedzibę w Polsce i za granicą.

Pod koniec 2009 roku przeprowadzona została, uwieńczona sukcesem emisja 6.700.000 akcji „KOPEX” S.A. serii „C” W dniu 01 grudnia 2009 roku zarejestrowane zostało podwyższenie kapitału zakładowego Spółki, którego wysokość od tego czasu wynosi 74.332.538,- złotych i dzieli się na 74.332.538 akcji zwykłych na okaziciela, o wartości nominalnej 1,00 zł każda. Wszystkie akcje są w pełni opłacone.

W 2009 roku nastąpiła zmiana nazwy grupy na „KOPEX GROUP” z jednoczesnym przyjęciem nowej symboliki graficznej:

1.2. PRZEDMIOT I ZAKRES DZIAŁANIA

Przedmiot działalności Spółki według Polskiej Klasyfikacji Działalności określa szczegółowo § 6 Statutu Spółki.

Rodzajem przeważającej działalności „KOPEX” S.A. według Polskiej Klasyfikacji Działalności (PKD 2007) jest: „sprzedaż hurtowa maszyn wykorzystywanych w górnictwie, budownictwie oraz inżynierii lądowej i wodnej - PKD nr 4663Z”.

W ponad 53-letnim okresie istnienia „KOPEX” S.A. wyspecjalizował się w prowadzeniu międzynarodowego obrotu handlowego z zagranicą przekształcając się z czasem w generalnego wykonawcę i dostawcę maszyn i urządzeń oraz specjalistycznych usług górniczych i nowoczesnych technologii wykorzystywanych w górnictwie węgla kamiennego, brunatnego i rud metali nieżelaznych. Dysponując bogatym doświadczeniem oraz zespołem wysoko wykwalifikowanych specjalistów „KOPEX” S.A. zamierza stać się światowej klasy ekspertem w zakresie wydobycia węgla i innych minerałów oraz firmą globalną, zapewniającą najwyższej jakości serwis dla górnictwa i innych gałęzi przemysłu.



Kompleksowe możliwości wykonawcze Grupy KOPEX obejmują cały proces inwestycyjny w górnictwie obejmujący:

- ⇒ studium wykonalności przedsięwzięcia,
- ⇒ nadzór nad badaniami geologicznymi obszaru górniczego oraz obliczanie zasobów złoża,
- ⇒ opracowanie technologii udostępnienia złoża,
- ⇒ projektowanie zakładów wydobywczych,
- ⇒ produkcję, dostawę i montaż maszyn, urządzeń i systemów technologicznych wraz z obsługą serwisową i dostawą części zamiennych,
- ⇒ budowę, rozbudowę, modernizację, prowadzenie wydobycia i likwidację kopalń,
- ⇒ szkolenia kadr inwestora oraz wsparcie inżynieryjne podczas realizacji inwestycji.

Oferowane przez Grupę KOPEX maszyny i urządzenia dla górnictwa to między innymi:

- zmechanizowane kompleksy ścianowe, w tym do pokładów cienkich (1,1-1,7m) „MIKRUS” oraz „MIKRUS II” (0,9-1,3m)
- górnicze obudowy ścianowe i chodnikowe różnych typów,
- nowoczesne kombajny ścianowe o dużych mocach np. KSW 800, KSW 1500, KSW 2000,
- kombajny chodnikowe KTW-200 i KTW-150,
- przenośniki zgrzeblowe i taśmowe dla górnictwa podziemnego,
- hydraulika siłowa i sterująca do obudów zmechanizowanych,
- urządzenia zasilania i sterowania elektrycznego, w tym system przesyłu energii elektrycznej prądem stałym do zasilania kompleksów górniczych,
- elektronika górnicza,
- systemy automatyki,
- urządzenia metanometryczne oraz środki łączności,
- aparatura kontrolno-pomiarowa,
- koparki, zwałowarki, koparko-zwałowarki i przenośniki taśmowe dla górnictwa odkrywkowego,
- wozy odstawcze (Waracar),

a także usługi serwisowe wraz z dostawą niezbędnych części zamiennych dla użytkowanych przez klientów maszyn i urządzeń górniczych.

1.3. ZATRUDNIENIE I WYNAGRODZENIA

Zmiany kadrowe wynikały z realizacji bieżących zadań spółki i uwzględniały zapotrzebowanie na wykwalifikowany personel w poszczególnych jednostkach organizacyjnych spółki.

Zatrudnienie przedstawiało się następująco:

	31.12.2014	31.12.2013	OSOBY
PRACOWNICY UMYSŁOWI	225	221	
PRACOWNICY FIZYCZNI	37	22	
OGÓŁEM	262	243	

Koszty zatrudnienia:

	W TYS. PLN.	
	2014 ROK	2013 ROK
WYNAGRODZENIA	30.101	25.355
UBEZPIECZENIE SPOŁECZNE I INNE ŚWIADCZENIA	5.777	5.111
RAZEM	35.878	30.466

2. PODSTAWOWE WIELKOŚCI EKONOMICZNO-FINANSOWE

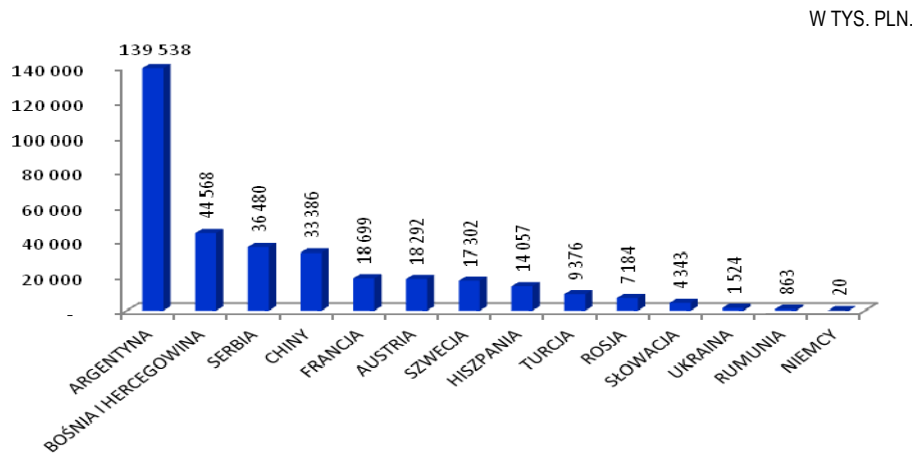
2.1. JEDNOSTKOWY RACHUNEK ZYSKÓW I STRAT

W 2014 roku przychody ze sprzedaży Emitenta osiągnęły poziom 365.027 tys. zł., i były wyższe od wykonania w 2013 roku o 38.723 tys. zł., tj. 11,9%.

Za okres 2014 roku Emitent osiągnął przychody ze sprzedaży eksportowej w wysokości 345.632 tys. zł. Główne pozycje to:

- sprzedaż maszyn i urządzeń górniczych do Argentyny, Bośni i Hercegowiny, Chin, Rosji, Rumunii, Serbii, Turcji oraz Ukrainy w wysokości 263.717 tys. zł.;
- sprzedaż surowców masowych (węgiel) w wysokości 53.994 tys. zł. do Austrii, Hiszpanii, Słowacji oraz Szwecji;
- usługi górnicze w wysokości 27.849 tys. zł. realizowane we Francji oraz Turcji;
- pozostała sprzedaż zrealizowana w Niemczech oraz Bośni i Hercegowinie w wysokości 72 tys. zł.

Poniżej przedstawiono strukturę geograficzną eksportu Emitenta za okres styczeń-grudzień 2014 roku:



Na rynku krajowym za okres styczeń-grudzień 2014 roku, Emitent osiągnął przychody ze sprzedaży w wysokości 19.395 tys. zł. na które składają się:

- sprzedaż maszyn i urządzeń górniczych w wysokości 2.218 tys. zł.;
- sprzedaż węgla w wysokości 1.234 tys. zł.;
- pozostała sprzedaż (dzierżawa, najem, obsługa księgową, obsługa finansową, usługi informatyczne, usługi logistyczne, kontrola wewnętrzna, umowy licencyjne, usługi doradcze) w wysokości 15.943 tys. zł.;

Zysk brutto na sprzedaży w 2014 roku wyniósł 35.834 tys. zł., w stosunku do wyniku uzyskanego w roku 2013 zwiększył się o 8.653 tys. zł., tj. o 31,8%.

Koszty sprzedaży wyniosły w 2014 roku 9.363 tys. zł. i są wyższe od poniesionych w roku 2013 o 1.026 tys. zł., tj. o 12,3%.

Koszty ogólnego zarządu wyniosły w 2014 roku 26.363 tys. zł. i są niższe od poniesionych w roku 2013 o 970 tys. zł., tj. 3,5%.

Pozostałe przychody i koszty oraz zyski (straty) w analizowanym okresie przedstawiają się następująco (w tys. zł):

- pozostałe przychody:

	OD 01.01.2014 DO 31.12.2014	OD 01.01.2013 DO 31.12.2013
Dywidendy	107.989	72.646
Dotacje	1.982	689
Odszkodowania, kary, koszty sądowe	859	317
Umorzone zobowiązania	95	397
Pozostałe	233	115
RAZEM	111.158	74.164

- pozostałe koszty

	OD 01.01.2014 DO 31.12.2014	OD 01.01.2013 DO 31.12.2013
Utworzone odpisy z tytułu aktualizacji aktywów	10.854	1.322
Należności odpisane	516	27
Kary, koszty sądowe, odszkodowania	343	582
Utworzone rezerwy	186	-
Pozostałe	505	215
RAZEM	12.404	2.146

- pozostałe zyski (straty)

	OD 01.01.2014 DO 31.12.2014	OD 01.01.2013 DO 31.12.2013
Wynik na transakcjach walutowych (dla których nie prowadzi się rachunkowości zabezpieczeń)	1.852	1.066
Wycena transakcji walutowych (dla których nie prowadzi się rachunkowości zabezpieczeń)	-2.029	-74
Różnice kursowe (za wyjątkiem dotyczących kredytów i pożyczek)	1.010	-828
Wynik ze sprzedaży środków trwałych	-13	221
Wynik ze sprzedaży aktywów finansowych (akcji, obligacji)	-7.590	1.121
Aktualizacja wartości inwestycji (wycena pożyczek, rozrachunków długoterminowych, akcji)	-856	-391
RAZEM	-7.626	1.115

Emitent ujął w sprawozdaniu za 2014 rok dywidendę za rok 2013 w wysokości 107.989 tys. pln., w tym: z Kopex Machinery S.A. w wysokości 80.289 tys. pln., z Hansen Sicherheitstechnik AG w wysokości 27.700 tys. pln.

Zysk z działalności operacyjnej w 2014 roku wyniósł 91.236 tys. zł., w stosunku do wyniku uzyskanego w analogicznym okresie roku ubiegłego zwiększył się o 26.592 tys. zł., tj. o 41,1%.

Przychody i koszty finansowe w analizowanym okresie przedstawiają się następująco (w tys. zł):

- przychody finansowe:

	OD 01.01.2014 DO 31.12.2014	OD 01.01.2013 DO 31.12.2013
Odsetki z tytułu udzielonych pożyczek	6.765	4.646
Prowizje od poręczeń, gwarancji	4.391	3.862
Odsetki z tytułu leasingu	2.806	3.901
Pozostałe odsetki	1.605	3.422
Różnice kursowe dot. kredytów i pożyczek	1.440	2.090
Pozostałe przychody finansowe	9	8
RAZEM	17.016	17.929

- koszty finansowe:

	OD 01.01.2014 DO 31.12.2014	OD 01.01.2013 DO 31.12.2013
Odsetki od kredytów i pożyczek	6.414	11.948
Prowizje od poręczeń, gwarancji, kredytów	1.901	5.033
Odpisy aktualizujące należności finansowe	806	-
Pozostałe odsetki	233	511
Odsetki z tytułu leasingu	72	-
Utworzenie rezerwy na koszty finansowe	43	-
Pozostałe koszty finansowe	6	8
RAZEM	9.475	17.500

Emitent w okresie od stycznia do grudnia 2014 r. uzyskał dodatnie saldo na działalności finansowej w wysokości 7.541 tys. zł.

Emitent za 2014 rok wypracował zysk netto w wysokości 98.383 tys. zł.

Możliwości realizacji zobowiązań

Sytuacja ekonomiczno-finansowa Spółki znajduje odzwierciedlenie we wskaźnikach płynności finansowej, które wynoszą odpowiednio:

	31.12.2014	31.12.2013
<ul style="list-style-type: none"> płynność bieżąca (aktywa obrotowe / zobowiązania bieżące pomniejszone o rezerwy oraz rozliczenia międzyokresowe) 	1,30	1,15
<ul style="list-style-type: none"> płynność szybka (aktywa obrotowe - zapasy / zobowiązania bieżące pomniejszone o rezerwy oraz rozliczenia międzyokresowe) 	1,29	1,15
<ul style="list-style-type: none"> płynność gotówkowa (środki pieniężne / zobowiązania bieżące pomniejszone o rezerwy oraz rozliczenia międzyokresowe) 	0,13	0,09

Obecny poziom wskaźników płynności nie wskazuje na ryzyko utraty możliwości bieżącego regulowania zobowiązań krótkoterminowych.

2.2. KOMENTARZ DO SYTUACJI FINANSOWEJ

Wartość sumy bilansowej na koniec 2014 roku wynosiła 1.843.822 tys. zł. i w stosunku do końca roku 2013 zwiększyła się o 108.891 tys. zł., tj. 6,3%. Głównymi czynnikami powodującymi zmiany sumy bilansowej był wzrost wartości aktywów w grupie aktywów trwałych o 56.678 tys. zł., tj. 3,9% (zwiększenie pozostałych długoterminowych aktywów o 5,5%, zwiększenie aktywów z tytułu odroczonego podatku dochodowego o 47,8%; zmniejszenie długoterminowych należności leasingowych o 40,7% oraz zmniejszenie rzeczowych aktywów trwałych o 21,4%). Aktywa obrotowe uległy zwiększeniu o 52.213 tys. zł., tj. 19,7% (zwiększenie krótkoterminowych należności z tytułu dostaw i usług o 43,5%; zwiększenie krótkoterminowych pozostałych należności o 72,9%; zwiększenie wolumenu środków pieniężnych i ich ekwiwalentów o 45,1% oraz zmniejszenie pozostałych aktywów finansowych o 85,2%; zmniejszenie aktywów z tytułu umów o usługi budowlane o 62,5%).

W zobowiązaniach i kapitale własnym notuje się zwiększenie w grupie kapitałów własnych o 91.506 tys. zł. oraz zmniejszenie wartości zobowiązań długoterminowych o 4.242 tys. zł., tj. 10,5% (zmniejszenie wartości kredytów i pożyczek długoterminowych o 66,7%; wzrost długoterminowych zobowiązań leasingowych) oraz wzrost zobowiązań krótkoterminowych o 21.627 tys. zł., tj. 8,7% (wzrost zobowiązań krótkoterminowych z tytułu dostaw i usług o 72,8%; wzrost krótkoterminowych zobowiązań leasingowych; zwiększenie rozliczeń międzyokresowych o 45,1% oraz zmniejszenie wartości kredytów i pożyczek krótkoterminowych o 29,4% i pozostałych krótkoterminowych zobowiązań o 14,4%).

Szczegółowe wartości oraz struktura pozycji bilansowych według stanu na koniec roku 2014 oraz 2013 zostały zamieszczone na s. 3. Sprawozdania Finansowego Kopex S.A.

2.3. WYBRANE WSKAŹNIKI FINANSOWO-EKONOMICZNE

Poniższa tablica przedstawia kształtowanie się wybranych wskaźników finansowo-ekonomicznych za okres 2014 roku na tle roku 2013.

	2014	2013
WSKAŹNIKI RENTOWNOŚCI		
Wskaźnik rentowności brutto na sprzedaży (%) (zysk brutto na sprzedaży / przychody ze sprzedaży) x 100	9,82	8,33
Wskaźnik rentowności operacyjnej (%) (zysk na działalności operacyjnej / przychody ze sprzedaży) x 100	24,99	19,81
Wskaźnik rentowności operacyjnej EBITDA (%) (zysk operacyjny + amortyzacja / przychody ze sprzedaży) x 100	26,24	21,38
Wskaźnik rentowności netto sprzedaży (%) (zysk netto / przychody ze sprzedaży) x 100	26,95	19,96
Wskaźnik rentowności kapitału własnego (%) (ROE) (zysk netto / przeciętny stan kapitału własnego) x 100	6,59	4,60
Wskaźnik rentowności kapitału całkowitego (%) (ROA) (zysk netto / przeciętny stan kapitału całkowitego) x 100	5,50	3,52
WSKAŹNIKI PŁYNNOŚCI		
Wskaźnik bieżący (aktywa obrotowe / zobowiązania bieżące pomniejszone o rezerwy oraz rozliczenia międzyokresowe)	1,30	1,15
Wskaźnik podwyższonej płynności (aktywa obrotowe - zapasy / zobowiązania bieżące pomniejszone o rezerwy oraz rozliczenia międzyokresowe)	1,29	1,15
Wskaźnik natychmiastowej płynności (środki pieniężne / zobowiązania bieżące pomniejszone o rezerwy oraz rozliczenia międzyokresowe)	0,13	0,09
WSKAŹNIKI EFEKTYWNOŚCI ZARZĄDZANIA		
Wskaźnik rotacji należności w razach (przychody ze sprzedaży / należności z tytułu dostaw i usług na koniec okresu)	4,29	5,51
Wskaźnik rotacji należności w dniach (liczba dni w okresie / wskaźnik rotacji należności w razach)	85	66
Wskaźnik rotacji zobowiązań w razach (przychody ze sprzedaży / zobowiązania z tytułu dostaw i usług na koniec okresu)	3,29	5,08
Wskaźnik rotacji zobowiązań w dniach (liczba dni w okresie / wskaźnik rotacji zobowiązań w razach)	111	72
Wskaźnik rotacji zapasów w razach (przychody ze sprzedaży / zapasy na koniec okresu)	114,39	185,51
Wskaźnik rotacji zapasów w dniach (liczba dni w okresie / wskaźnik rotacji zapasów w razach)	3	2
WSKAŹNIKI WYPŁACALNOŚCI		
Wskaźnik pokrycia odsetek zyskiem w razach (zysk brutto + odsetki / odsetki)	15,70	6,23
Wskaźnik obciążenia majątku zobowiązaniami (%) (zobowiązania ogółem / aktywa) x 100	16,57	16,61
Wskaźnik pokrycia majątku kapitałami własnymi (%) (kapitały własne / aktywa) x 100	83,43	83,39
Wskaźnik zobowiązań do kapitałów własnych (%) (zobowiązania na koniec okresu / kapitały własne) x 100	19,87	19,92

3. GRUPA KAPITAŁOWA. INFORMACJE O ZMIANACH W POWIĄZANIACH ORGANIZACYJNYCH LUB KAPITAŁOWYCH EMITENTA ORAZ OKREŚLENIE JEGO GŁÓWNYCH INWESTYCJI KRAJOWYCH I ZAGRANICZNYCH W TYM INWESTYCJI KAPITAŁOWYCH DOKONANYCH POZA JEGO GRUPĄ JEDNOSTEK POWIĄZANYCH ORAZ OPIS METOD ICH FINANSOWANIA

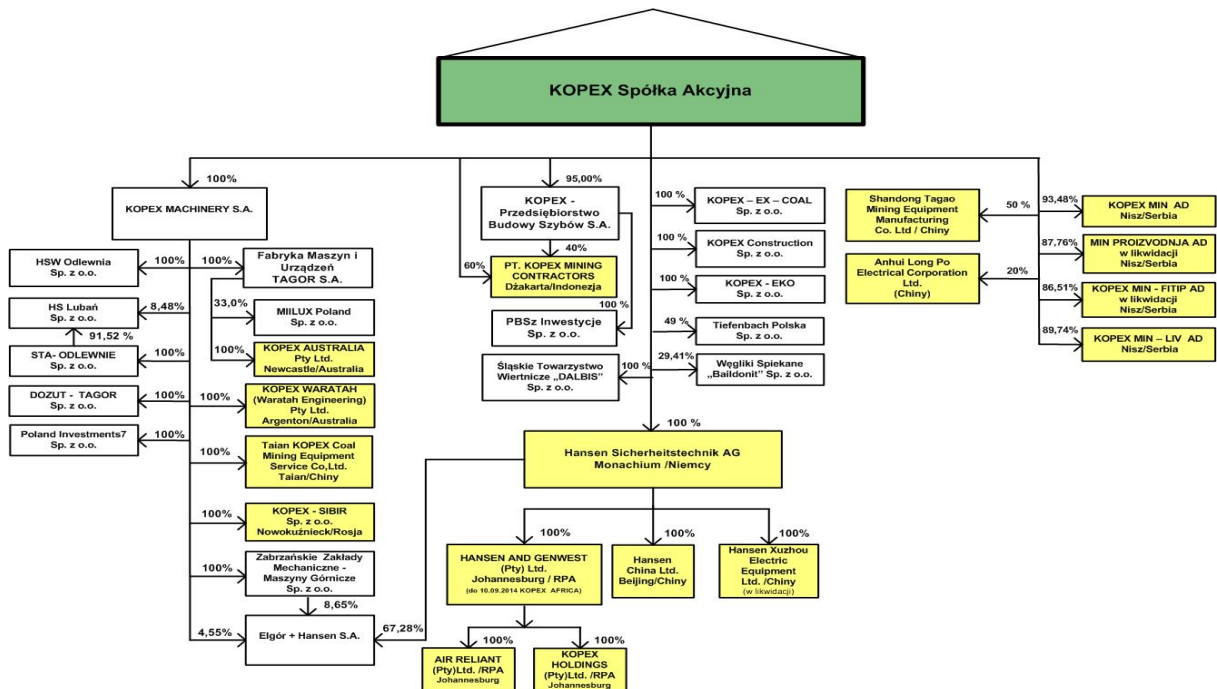
3.1. OPIS ORGANIZACJI GRUPY KAPITAŁOWEJ EMITENTA

Grupę Kapitałową „KOPEX” S.A. („Grupa KOPEX”, „Grupa”, „Grupa Kapitałowa Emitenta”) tworzą jednostka dominująca „KOPEX” S.A. z siedzibą w Katowicach, oraz kilkanaście jednostek zależnych od niej z podmiotami powiązanymi. Spółki te charakteryzuje różny stopień znaczenia biznesowego w Grupie KOPEX i ich istotności.



„KOPEX” S.A. jako lider Grupy pełni w tej strukturze rolę szczególną, skupiając centralne funkcje - jest zarządem holdingu, ustalającym strategię rozwoju całej Grupy Kapitałowej „KOPEX” S.A., wskazuje spółkom należącym do Grupy Kapitałowej kierunki ich działań w sferze produkcji i usług, rynków zbytu oraz badań i rozwoju, prowadzi także poprzez Centrum Księgowości centralnie księgowość dla spółek Grupy, prowadzi poprzez Centrum Finansowe centralnie politykę finansową spółek Grupy, koordynuje centralne zaopatrzenie i wdrożenia oraz rozwój systemów informatycznych w spółkach Grupy, a także jako podmiot dominujący w Grupie sprawuje funkcje nadzoru właścicielskiego nad spółkami wchodzącymi w skład Grupy Kapitałowej „KOPEX” S.A.

Schemat Grupy Kapitałowej „KOPEX” S.A. według stanu istniejącego na dzień 31 grudnia 2014 roku



Uwaga: kolorem żółtym zaznaczono spółki z siedzibą za granicą
Źródło: Spółka wg. stanu na dzień 31.12.2014r.

3.2. POZYCJA RYNKOWA GRUPY KAPITAŁOWEJ EMITENTA

Co wyróżnia Grupę Kapitałową „KOPEX” S.A.

- pełna oferta produktowa i technologiczna dla górnictwa węglowego (górnictwo podziemne, górnictwo odkrywkowe),
- indywidualne podejście do potrzeb każdego Klienta i wychodzenie naprzeciw Jego oczekiwaniom, poprzez partnerską postawę we wszystkich fazach realizacji projektu,
- zdywersyfikowane *portfolio* klientów:
 - czołowe korporacje wydobywcze na świecie,
 - największe w Polsce spółki górnicze, skupiające kopalnie węgla kamiennego, brunatnego i miedzi oraz producenci energii,
- własna baza badawczo-rozwojowa oraz biuro projektowe, a także ścisła współpraca z czołowymi placówkami naukowo-badawczymi, umożliwiające prowadzenie prac nad nowoczesnymi i zaawansowanymi technologicznie produktami, dostosowanymi do zróżnicowanych warunków geologicznych oraz spełniającymi oczekiwania najbardziej wymagających partnerów biznesowych,
- wiarygodność oraz przestrzeganie etycznych i prawnych reguł prowadzenia biznesu, jako podstawa prowadzenia działalności gospodarczej i osiągnięcia trwałego sukcesu,
- wdrożone i stale doskonalone systemy zarządzania jakością poświadczone certyfikatami jakości wg norm ISO,
- dysponowanie zespołem wysoko wykwalifikowanych i doświadczonych specjalistów,
- wielokulturowe środowisko pracy wynikające z naszej obecności na największych rynkach górniczych na świecie oraz zgromadzonych kilkudziesięcioletnich doświadczeń zdobytych podczas realizacji projektów w ponad 50 krajach świata,
- realizacja strategii społecznej odpowiedzialności biznesu CSR.

3.3 ZMIANY W STRUKTURZE JEDNOSTKI GOSPODARCZEJ, W TYM W WYNIKU POŁĄCZENIA JEDNOSTEK GOSPODARCZYCH, PRZEJĘCIA LUB SPRZEDAŻY JEDNOSTEK GRUPY KAPITAŁOWEJ EMITENTA, INWESTYCJI DŁUGOTERMINOWYCH, PODZIAŁU, RESTRUKTURYZACJI I ZANIECHANIA DZIAŁALNOŚCI

(poniższe informacje obejmują zdarzenia publikowane w raportach okresowych w okresie od dnia 01 stycznia 2014 roku do 31 grudnia 2014 roku oraz zdarzenia od początku 2015 roku do dnia publikacji niniejszego raportu rocznego).

Mając na względzie zapewnienie skutecznej realizacji jednego z punktów założeń zaktualizowanej strategii Grupy KOPEX, zmierzającej do zbudowania wysokoefektywnej organizacji realizującej model biznesowy, wspierającej wykorzystanie synergii, dostosowującej się do zmieniających się warunków zewnętrznych i wewnętrznych, a ponadto dążącej do obniżenia kosztów operacyjnych i finansowych, a tym samym do wzrostu rentowności oraz podwyższenia ogólnej efektywności i sprawności całej organizacji - Zarząd „KOPEX” S.A. podjął jednomyślnie w dniu 26 listopada 2013 roku uchwałę w sprawie przyjęcia „Programu Restrukturyzacji Organizacyjnej Grupy Kapitałowej „KOPEX” S.A. na lata 2013-2016” oraz „Programu Optymalizacji Majątku kluczowych spółek Grupy Kapitałowej „KOPEX” S.A. na lata 2013-2015”.

W wyniku restrukturyzacji organizacyjnej Grupy Kapitałowej „KOPEX” S.A. następuje uproszczenie i uporządkowanie jej struktury organizacyjnej poprzez zmniejszenie ogólnej liczby spółek w Grupie i tym samym uczynienie jej bardziej przejrzystą oraz przemodelowanie jej składu pod kątem działalności podstawowej Grupy. Spodziewanym efektem tych działań będzie także widoczne zmniejszenie kosztów działalności, wzrost efektywności i usprawnienie procesów zarządzania w Grupie.

Realizowane procesy restrukturyzacji organizacyjnej w Grupie Kapitałowej „KOPEX” S.A. polegają na:

- ⇒ inkorporacji/połączeniu/konsolidacji wybranych spółek z Grupy KOPEX, służących zamiarowi budowy silnych, wyspecjalizowanych oraz wyodrębnionych produktowo podmiotów;
- ⇒ eliminowaniu z Grupy KOPEX podmiotów poprzez zbycie ich udziałów/akcji, dla których stopa zwrotu z inwestycji oraz ryzyka biznesowe nie uzasadniają dalszej kontynuacji podjętej w przeszłości inwestycji kapitałowej w te podmioty;
- ⇒ eliminowaniu z Grupy KOPEX podmiotów poprzez zbycie ich udziałów/akcji, w których Emitent posiada pakiety mniejszościowe, a których działalność nie jest związana z „core businessem” Grupy KOPEX;
- ⇒ eliminowaniu z Grupy KOPEX wybranych spółek poprzez procesy likwidacyjne, np. spółek, które nie rozpoczęły z różnych powodów faktycznej działalności gospodarczej lub spółek, które nie rokują trwałej poprawy;

⇒ nabywaniu/obejmowaniu akcji/udziałów w nowych wybranych podmiotach celem wzmocnienia i uczynienie jeszcze bardziej komplementarną oferty produktowej Grupy KOPEX i poprawy jej konkurencyjności.

O realizacji powyższych działań restrukturyzacyjnych w Grupie Kapitałowej „KOPEX” S.A. Emitent informował w raportach okresowych publikowanych na przestrzeni roku 2014.

W okresie od 01 stycznia 2014 roku do dnia publikacji niniejszego raportu rocznego nastąpiły niżej opisane zmiany w strukturze organizacyjnej spółek Grupy Kapitałowej „KOPEX” S.A., wynikające z przyjętych działań restrukturyzacyjnych i założonych celów rozwojowych Grupy Kopex:

1) Nabycia/objęcia akcji/udziałów przez „KOPEX” S.A. lub przez inne spółki z Grupy Kapitałowej „KOPEX” S.A.:

a) utworzenie spółki Miilux Poland Sp. z o.o. z siedzibą w Tarnowskich Górach i objęcie przez spółkę Fabryka Maszyn i Urządzeń TAGOR S.A. 33,32 % udziałów w podwyższonym kapitale zakładowym tej spółki;

W dniu 11.10.2013 r. podpisana została trójstronna umowa o współpracy pomiędzy: „KOPEX” S.A., Fabryką Maszyn i Urządzeń „TAGOR” S.A. (jednostka zależna Emitenta, dalej TAGOR S.A.) oraz Miilux Oy (spółka należąca do Grupy Miilukangas Oy z siedzibą w Raahe, Finlandia). Zgodnie z umową, wspólnym zamiarem stron jest podjęcie wzajemnej współpracy w zakresie produkcji blach trudnościeralnych, a głównym celem podpisania ww. umowy o współpracy jest stworzenie centrum logistyki i produkcji oraz prefabrykacji blach i wyrobów o własnościach trudnościeralnych z przeznaczeniem dla odbiorców z Europy środkowej i wschodniej. Aby zrealizować powyższe cele, strony zobowiązały się do zawarcia w okresie do stycznia 2014 r. umowy spółki z ograniczoną odpowiedzialnością, pod firmą Miilux Poland Sp. z o.o., z siedzibą w Tarnowskich Górach. W dniu 15 stycznia 2014 roku zawarły nową umowę o współpracy, a także podpisana została umowa spółki z ograniczoną odpowiedzialnością pod firmą Miilux Poland Sp. z o.o., z siedzibą w Tarnowskich Górach. Udziałowcami spółki Miilux Poland Sp. z o.o. są: Miilux Oy (jako udziałowiec większościowy), który objął 5.360 udziałów, stanowiących 67% w kapitale zakładowym oraz spółka TAGOR S.A., która objęła 2.640 udziałów, co stanowi 33% udziału w kapitale zakładowym spółki.

Spodziewane korzyści dla spółek Grupy KOPEX z tytułu podjęcia współpracy z Miilux Oy to:

- restrukturyzacja spółki TAGOR S.A. poprzez niezależnienie się od dekonjunkury na rynku węglowym w komplementarnym obszarze produktowym,
- bardziej efektywne wykorzystanie posiadanego zasobu technologicznego oraz zaplecza w TAGOR S.A., w tym wykorzystanie wolnej powierzchni i podpisanie umów na usługi w obszarze przygotowania produkcji z Miilux Poland Sp. z o.o.,
- stworzenie zintegrowanego z podstawowym zakresem produkcyjnym ciągu technologicznego prefabrykacji blach i komponentów trudnościeralnych racjonalizującego i usprawniającego procesy produkcyjne,
- uzyskanie wyższej jakości wyrobów spółek Grupy KOPEX dzięki dostępowi do najnowocześniejszych technologii obróbki cieplnej, poprawiających parametry techniczne i żywotność wyrobów, w tym maszyn górniczych, głównie przenośników,
- poszerzenie kompetencji kooperacyjnych na rynku krajowym i na rynkach zagranicznych, o blachy i wyroby o własnościach trudnościeralnych,
- obniżenie kosztów zaopatrzenia przez spółki Grupy KOPEX w zakresie blach trudnościeralnych.

W dniu 27 maja 2014 roku Prezes Urzędu Ochrony Konkurencji i Konsumentów wydał zgodę (Decyzja nr DKK – 69/2014) na dokonanie koncentracji, polegającej na utworzeniu przez Tagor oraz Miilux Oy z siedzibą w Raahe (Finlandia) wspólnego przedsiębiorcy pod firmą Miilux Poland Sp. z o.o. z siedzibą w Tarnowskich Górach.

W dniu 06 czerwca 2014 roku Sąd Rejonowy w Gliwicach X Wydział Gospodarczy Krajowego Rejestru Sądowego dokonał wpisu do rejestru przedsiębiorców Krajowego Rejestru Sądowego spółki Miilux Poland Sp. z o.o. z siedzibą w Tarnowskich Górach.

W dniu 3.09.2014 r. Spółka podpisała protokół odbioru kompletnej linii produkcyjnej, a następnego dnia nastąpiło uroczyste otwarcie zakładu produkcyjnego blach trudnościeralnych w Tarnowskich Górach.

W dniu 09.01.2015 r. zarejestrowane zostało podwyższenie kapitału zakładowego spółki Miilux Poland Sp. z o.o., przy czym Spółka Miilux Oy posiada łącznie 172.560 udziałów, stanowiących 66,68% w kapitale zakładowym, a spółka TAGOR S.A., posiada łącznie 86.240 udziałów, co stanowi 33,32% udziału w kapitale zakładowym spółki.

b) zwiększenie do 95% zaangażowania kapitałowego „KOPEX” S.A. w spółce zależnej „KOPEX-Przedsiębiorstwo Budowy Szybów” S.A. z siedzibą w Bytomiu;

W wyniku prowadzonego procesu skupu akcji będących w posiadaniu byłych pracowników spółki „KOPEX-Przedsiębiorstwo Budowy Szybów” S.A. na dzień 20 stycznia 2014 roku „KOPEX” S.A. stał się posiadaczem 4.430.476 akcji spółki „KOPEX-Przedsiębiorstwo Budowy Szybów” S.A., co stanowi 95,0093% udziału w kapitale zakładowym.

c) zwiększenie do 100% zaangażowania kapitałowego spółki „KOPEX MACHINERY” S.A. w jej spółce zależnej „DOZUT-TAGOR” Sp. z o.o. z siedzibą w Zabrzcu;

W dniu 04.02.2014 roku Nadzwyczajne Zgromadzenie Wspólników „DOZUT-TAGOR” Sp. z o.o. podjęło uchwały w sprawie wyrażenia zgody na sprzedaż dwóch udziałów spółki „DOZUT-TAGOR” Sp. z o.o. na rzecz spółki „KOPEX MACHINERY” S.A. W dniu 05.03.2014 roku podpisane zostały stosowne umowy, na mocy których, udziały te stanowiące 0,02% w kapitale zakładowym spółki „DOZUT-TAGOR” Sp. z o.o. przeszły na „KOPEX MACHINERY” S.A. i tym samym doszło do osiągnięcia 100% zaangażowania kapitałowego w tej spółce. W dniu 12.03.2014 roku Sąd Rejonowy w Gliwicach, X Wydział Gospodarczy KRS dokonał wpisu o nabyciu udziałów „DOZUT-TAGOR” Sp. z o.o. przez „KOPEX MACHINERY” S.A.. Przed transakcją „KOPEX MACHINERY” S.A. posiadała 99,98% udziałów spółki „DOZUT-TAGOR” Sp. z o.o. Osiągnięcie 100% zaangażowania kapitałowego w tej spółce pozwoli na dalsze działania restrukturyzacyjne spółki „DOZUT-TAGOR” z udziałem spółek o podobnym profilu działalności znajdujących się w GK KOPEX.

d) utworzenie spółki „Taian KOPEX Coal Mining Equipment Service” Co, Ltd z siedzibą w Taian/Chiny i objęcie przez KOPEX Machinery S.A. 100% udziałów w tej spółce

Zarząd spółki zależnej „KOPEX Machinery” S.A. na mocy uchwały z dnia 17 kwietnia 2014 roku i pozytywnej opinii Rady Nadzorczej podjął decyzję o utworzeniu spółki w Chińskiej Republice Ludowej pod nazwą „Taian KOPEX Coal Mining Equipment Service” Co, Ltd w miejscowości Taian będącej siedzibą spółki Shandong TAGAO Mining Machinery Equipment Manufacturing Co. Ltd.. Jedynym udziałowcem spółki jest „KOPEX Machinery” S.A. Przedmiotem działalności Spółki jest:

- serwis urządzeń produkcji „KOPEX Machinery” S.A. – gwarancyjny i pogwarancyjny,
- prowadzenie składu części zamiennych do obsługi gwarancyjnej i pogwarancyjnej,
- przeprowadzanie remontów urządzeń produkcji „KOPEX Machinery” S.A.,
- sprzedaż części zamiennych.

Utworzenie spółki związane jest z potrzebą zapewnienia serwisowania i remontów kombajnów ścianowych dostarczanych przez „KOPEX Machinery” S.A. na rynek chiński. W dniu 20 czerwca 2014 roku otrzymano z właściwego urzędu chińskiego tzw. „business licence” na prowadzenie działalności przez firmę Taian KOPEX Coal Mining Equipment Service Co. Ltd. w Chinach. Z dniem 01 stycznia 2015 roku spółka rozpoczęła faktyczną działalność na rynku chińskim.

e) Nabycie 100% udziałów spółki „Air Reliant” Pty Ltd z siedzibą w Johannesburgu/ RPA

Na mocy zawartej umowy spółka pośrednio zależna Kopex Africa Pty Ltd z siedzibą w Johannesburgu/ RPA (obecnie „HANSEN AND GENWEST” Pty Ltd) nabyła ze środków własnych 100 udziałów stanowiących 100% kapitału w spółce pod firmą: Air Reliant Pty Ltd w celu dywersyfikacji prowadzonej działalności na rynku południowoafrykańskim. Spółka działa na rynku południowoafrykańskim od 1994 roku. Zajmuje się produkcją, sprzedażą, oraz aftermarketem turbosprężarek śrubowych i tłokowych. Portfolio klientów spółki obejmuje duże spółki z branży górniczej, energetycznej i przemysłowej, m.in. ESKOL. Fakt ten stanowi istotną szansę dla „HANSEN AND GENWEST” Pty Ltd i umożliwi wykorzystanie zbudowanych już relacji biznesowych do sprzedaży transformatorów (core-business).

f) utworzenie spółki „KOPEX Holdings” Pty Ltd z siedzibą w Johannesburgu/ RPA i objęcie przez spółkę „HANSEN AND GENWEST” Pty Ltd 100% udziałów w tej spółce

Z dniem 17 grudnia 2014 roku utworzona została z inicjatywy spółki z Grupy KOPEX HANSEN AND GENWEST (Pty) Ltd. z siedzibą w Johannesburgu/RPA nowa spółka celowa w RPA pod firmą KOPEX HOLDINGS (Pty) Ltd. z docelowym zamiarem wypełnienia obowiązków wynikających z rządowego południowoafrykańskiego programu BBBEE (Broad – Based Black Economic Empowerment Act, 2003). Program ten ma na celu wsparcie i gospodarcze pobudzenie oraz aktywizację rdzennej, historycznie defaworyzowanej ludności murzyńskiej. W wyniku przystąpienia do tego programu spółka uzyskuje status podmiotu mogącego przystępować do przetargów publicznych i ubiegać się o rządowe kontrakty w RPA. Dla zrealizowania tego celu w kolejnym etapie koniecznym będzie odsprzedanie przez spółkę HANSEN AND GENWEST (Pty) Ltd. 25%+jeden udział partnerowi BBBEE. Kontynuowane są dalsze wymagane działania formalno-prawne.

2) Procesy łączenia wybranych spółek z Grupy Kapitałowej „KOPEX” S.A.:**a) połączenie KOPEX MACHINERY S.A. (spółka przejmująca) i jej spółki zależnej Grupa Zarządzająca HBS Sp. z o.o. z siedzibą w Katowicach (spółka przejmowana);**

W ramach realizacji przyjętego programu restrukturyzacji organizacyjnej spółek Grupy Kapitałowej „KOPEX” S.A., celem uproszczenia struktury spółek Grupy KOPEX, Nadzwyczajne Walne Zgromadzenie KOPEX MACHINERY S.A. z siedzibą w Zabrze w dniu 20.01.2014 r. podjęło uchwałę o połączeniu spółek: KOPEX MACHINERY S.A. z siedzibą w Zabrze (spółka przejmująca) i Grupa Zarządzająca HBS Sp. z o.o. z siedzibą w Katowicach (spółka przejmowana) zgodnie z planem połączenia z dnia 29.11.2013 r. opublikowanym w Monitorze Sądowym i Gospodarczym z dnia 04.12.2013 r., numer 238/2013 (4355), poz. 1730. Przedmiotowe połączenie nastąpiło w trybie przepisu art. 492 §1 pkt.1) Kodeksu spółek handlowych, tj. poprzez przeniesienie całego majątku spółki przejmowanej na spółkę przejmującą (łączenie się poprzez przejęcie) z uwzględnieniem postanowień przepisu art. 516 §6 Kodeksu spółek handlowych, bez podwyższania kapitału zakładowego spółki przejmującej, zgodnie z przepisem art. 515 §1 Kodeksu spółek handlowych, bez dokonywania zmian statutu spółki przejmującej. W dniu 28.02.2014 roku Sąd Rejonowy w Gliwicach, X Wydział Gospodarczy KRS dokonał wpisu połączenia obu spółek do rejestru przedsiębiorców KRS.

b) połączenie spółki ELGÓR+HANSEN S.A. z siedzibą w Chorzowie (spółka przejmująca) ze spółką KOPEX ELECTRIC SYSTEMS S.A. z siedzibą w Chorzowie (spółka przejmowana);

W dniu 07 listopada 2014 roku podjęte zostały uchwały przez Walne Zgromadzenia spółek ELGÓR+HANSEN S.A. z siedzibą w Chorzowie (spółka przejmująca) oraz KOPEX ELECTRIC SYSTEMS S.A. z siedzibą w Chorzowie (spółka przejmowana) o połączeniu obu spółek, w trybie art. 492 § 1 pkt 1 Ksh, to jest przez przeniesienie całego majątku spółki przejmowanej na spółkę przejmującą w zamian za akcje, jakie spółka przejmująca wyda akcjonariuszom spółki przejmowanej (łączenie się poprzez przejęcie). W związku z tym nastąpiło podwyższenie kapitału zakładowego spółki ELGÓR+HANSEN S.A. w drodze emisji 1.867.600 akcji serii „F” (objętej przez jedynego Akcjonariusza spółki przejmowanej – spółkę HANSEN Sicherheitstechnik AG z siedzibą w Monachium/Niemcy) z kwoty 67.310.130,00 PLN do kwoty 85.986.130,00 PLN i zmiana ogólnej liczby akcji z 6.731.013 na 8.598.613 (o wartości nominalnej 10,00 PLN każda).

W dniu 31 grudnia 2014 roku Sąd Rejonowy Katowice – Wschód w Katowicach dokonał wpisu połączenia obu spółek do rejestru przedsiębiorców KRS.

Po połączeniu Akcjonariat spółki ELGÓR+HANSEN S.A. z siedzibą w Chorzowie uległ zmianie i przedstawia się obecnie następująco:

- 1) Hansen Sicherheitstechnik AG – 67,28%,
- 2) Zabrzeńskie Zakłady Mechaniczne - Maszyny Górnicze Sp. z o.o. – 8,65%,
- 3) KOPEX MACHINERY S.A. – 4,55%,
- 4) ELGÓR+HANSEN S.A. posiada po połączeniu 1.678.792 akcji własnych stanowiących 19,52% udziału w kapitale zakładowym, których właścicielem przed połączeniem była spółka przejęta KOPEX ELECTRIC SYSTEMS S.A.

3) Zbycia akcji/udziałów przez „KOPEX” S.A. bądź przez inne spółki z Grupy KOPEX, zawieszenia działalności bądź procesy likwidacyjne spółek GK „KOPEX” S.A. podjęte w ramach prowadzonego przez Emitenta procesu restrukturyzacji organizacyjnej i porządkowania składu spółek Grupy Kapitałowej „KOPEX” S.A.:**a) zbycie przez spółkę zależną Hansen Sicherheitstechnik AG z siedzibą w Monachium/ Niemcy 50% udziałów spółki Hansen Electric spol. s.r.o. z siedzibą w Opawie/Republika Czeska;**

Na wniosek Zarządu spółki HANSEN Sicherheitstechnik AG Nadzwyczajne Walne Zgromadzenie Akcjonariuszy spółki HANSEN Sicherheitstechnik AG w dniu 26.03.2014 roku podjęło uchwałę o wyrażeniu zgody na zbycie 50% udziałów spółki Hansen Electric s.r.o. z siedzibą w Opawie /Republika Czeska/ na rzecz dwóch osób fizycznych – dotychczasowych współudziałowców tej spółki. W dniu 28.03.2014 roku zawarte zostały umowy sprzedaży udziałów spółki Hansen Electric s.r.o. i tym samym spółka ta nie wchodzi już w skład Grupy HANSEN i Grupy KOPEX. Przedmiotem działalności tej spółki jest produkcja wyposażenia elektroenergetycznego w obudowie przeciwwybuchowej. Działanie to zgodne jest z przyjętym planem optymalizacji organizacyjnej i majątkowej spółek Grupy Kapitałowej KOPEX S.A.

b) zbycie przez „KOPEX” S.A. 100% udziałów w spółce „KOPEX-FAMAGO” Sp. z o.o. z siedzibą we Wrocławiu

Na podstawie umów zawartych z podmiotem spoza Grupy Kapitałowej KOPEX S.A. zbyte zostały z dniem 9 lipca 2014 roku wszystkie udziały posiadane w spółce KOPEX-FAMAGO Sp. z o.o. z siedzibą we Wrocławiu. O powyższych transakcjach Zarząd „KOPEX” S.A. poinformował w raporcie bieżącym nr 55/2014 z dnia 09 lipca 2014 roku. Decyzja o zbyciu udziałów w KOPEX-FAMAGO Sp. z o.o. stanowi element restrukturyzacji Grupy Kapitałowej KOPEX S.A.

zgodnie z treścią przyjętego przez Zarząd „KOPEX” S.A. w listopadzie 2013 roku „Programu Restrukturyzacji Organizacyjnej Grupy Kapitałowej „KOPEX” S.A. na lata 2013-2016”. „KOPEX” S.A. zamierza dalej prowadzić działalność w segmencie górnictwa odkrywkowego, wykorzystując w tym zakresie m.in. potencjał innych spółek wchodzących w skład Grupy Kapitałowej „KOPEX” S.A.

c) zbycie przez spółkę zależną KOPEX MIN – LIV AD z siedzibą w Niszu/ Republika Serbska 100% udziałów spółki KOPEX MIN – Usługi d.o.o. z siedzibą w Niszu/ Republika Serbska

W dniu 28 lipca 2014 roku Nadzwyczajne Walne Zgromadzenie Akcjonariuszy spółki zależnej KOPEX MIN – LIV AD z siedzibą w Niszu/ Republika Serbska podjęło uchwałę wyrażającą zgodę na sprzedaż 100% udziałów spółki KOPEX MIN – Usługi d.o.o. z siedzibą w Niszu/ Republika Serbska (spółka pośrednio zależna od „KOPEX” S.A.). Dnia 29 lipca 2014 roku zawarta została umowa zbycia udziałów spółki KOPEX MIN – Usługi d.o.o. na rzecz osoby fizycznej. Działanie to wynika z realizacji przyjętego planu optymalizacji organizacyjnej i majątkowej spółek Grupy Kapitałowej KOPEX S.A.

d) zbycie udziałów spółki KOPEX GmbH z siedzibą w Moers/ Niemcy

W dniu 05 czerwca 2014 roku Zgromadzenie Wspólników spółki KOPEX GmbH z siedzibą w Moers (Niemcy) podjęło uchwałę o rozwiązaniu spółki z dniem 30 czerwca 2014 roku i o powołaniu Pana Karola Zajęca na likwidatora. Jedynym udziałowcem spółki KOPEX GmbH był „KOPEX” S.A. Spółka ta została utworzona w celu prowadzenia działalności, głównie usługowej na rynku niemieckim w okresie prowadzenia przez „KOPEX” S.A. na tym rynku działalności gospodarczej, a w związku z zaniechaniem w latach późniejszych tej działalności, istnienie KOPEX GmbH stało się bezprzedmiotowe. Spółka KOPEX GmbH nie posiadała żadnego majątku, nie miała żadnych zobowiązań wobec wierzycieli i w ostatnich latach nie prowadziła żadnej aktywności gospodarczej. Działania podjęte w celu rozwiązania spółki KOPEX GmbH były jednym z elementów prowadzonego programu porządkowania struktury organizacyjnej Grupy KOPEX.

Z uwagi na otrzymanie przez spółkę oferty zakupu 100% udziałów KOPEX GmbH w dniu 15 października 2014 roku podjęta została przez Zgromadzenie Wspólników KOPEX GmbH uchwała o uchyleniu decyzji z dnia 05 czerwca 2014 roku dot. likwidacji spółki. W dniu 13 listopada 2014 roku nastąpiła sprzedaż wszystkich posiadanych udziałów spółki KOPEX GmbH na rzecz osoby fizycznej nie powiązanej z Emitentem.

e) zbycie przez spółkę zależną Hansen Sicherheitstechnik AG z siedzibą w Monachium/ Niemcy 80% udziałów spółki Hansen & Rainders CS spol. s.r.o. z siedzibą w Opawie/ Republika Czeska;

W dniu 02 lipca 2014 roku spółka zależna Hansen Sicherheitstechnik AG z siedzibą w Monachium/Niemcy zawarła dwie umowy sprzedaży posiadanych 80% udziałów spółki Hansen & Rainders CS spol. s.r.o. z siedzibą w Opawie/ Republika Czeska z dwoma osobami fizycznymi (dotychczasowymi współudziałowcami tej spółki, posiadającymi 20% udziałów). Wobec spełnienia do 30 września 2014 roku wszystkich warunków umownych w dniu 16 października 2014 roku dokonane zostały stosowne zmiany w czeskim rejestrze handlowym. Przedmiotowe zbycie udziałów wynika z przyjętego planu optymalizacji organizacyjnej i majątkowej spółek Grupy Kapitałowej KOPEX S.A. Spółka ta nie miała żadnego istotnego znaczenia biznesowego dla działalności Grupy Hansen, jak i Grupy Kapitałowej KOPEX S.A.

f) rozwiązanie spółki „EKOPEX” sp. z o.o. z siedzibą w Biendudze/ Ukraina;

Spółka „EKOPEX” Sp. z o.o. powstała w 2006 roku jako spółka z o.o. prawa ukraińskiego z udziałem „KOPEX” S.A. oraz dwóch innych wspólników - firm ukraińskich, w związku z ówczesnymi planami dotyczącymi wejścia w projekt rekultywacji hałd węglowych. „KOPEX” S.A. posiadała 20,00% udziałów w tej spółce, której kapitał zakładowy wynosił 37.500 hrywien (ok. 14.000 PLN). Spółka nigdy nie rozpoczęła faktycznej działalności gospodarczej. Na wniosek miejscowego Urzędu Podatkowego (Państwowej Inspekcji Podatkowej) Okręgowy Sąd Administracyjny we Lwowie wydał w dniu 16.05.2013 roku postanowienie o likwidacji spółki i wyznaczeniu likwidatora spółki. W dniu 22 września 2014 roku Emitent otrzymał zawiadomienia z ukraińskiego „Państwowego Rejestratora osób prawnych i fizycznych prowadzących działalność przedsiębiorczą” o wpisie zakończenia likwidacji spółki „EKOPEX” Sp. z o.o. i tym samym proces likwidacji został zakończony. Likwidacja tej spółki jest elementem porządkowania składu spółek GK KOPEX.

g) zbycie przez spółkę zależną KOPEX MACHINERY S.A. z siedzibą w Zabrze wszystkich posiadanych udziałów w spółce Odlewnia Staliwa Łabędy Sp. z o.o. w Gliwicach;

W dniu 01 października 2014 roku Nadzwyczajne Zgromadzenie Wspólników spółki Odlewnia Staliwa Łabędy Sp. z o.o. z siedzibą w Gliwicach podjęło uchwałę wyrażającą zgodę na zbycie przez KOPEX MACHINERY S.A. z siedzibą w Zabrze posiadanych 306 udziałów tej spółki.

W dniu 28 listopada 2014 r. zawarta została umowa sprzedaży udziałów pomiędzy KOPEX MACHINERY S.A., jako sprzedającym, oraz nabywcą - osobą fizyczną. Udziały te stanowiły 25,63% udziału w kapitale zakładowym spółki Odlewnia Staliwa Łąbędy Sp. z o.o. Spółka ta nie miała żadnego istotnego znaczenia biznesowego dla działalności Grupy Kapitałowej KOPEX S.A.

h) zbycie części udziałów HS Lubań sp. z o.o. przez spółkę STA Odlewnie Sp. z o.o. z siedzibą w Tarnowskich Górach na rzecz spółki KOPEX MACHINERY S.A. z siedzibą w Zabrze

W dniu 21.11.2014r. na mocy zawartej umowy pomiędzy spółkami STA Odlewnie Sp. z o.o. z siedzibą w Tarnowskich Górach oraz KOPEX MACHINERY S.A. z siedzibą w Zabrze nastąpiło zbycie przez spółkę STA Odlewnie Sp. z o.o. na rzecz spółki KOPEX MACHINERY S.A. 140 udziałów spółki HS Lubań Sp. z o.o. z siedzibą w Lubaniu stanowiących 8,48% w kapitale zakładowym. W wyniku tych transakcji udział STA Odlewnie Sp. z o.o. w spółce HS Lubań Sp. z o.o. zmniejszył się do 91,52%. Działanie to związane jest z dalszymi planami restrukturyzacyjnymi w zakresie konsolidacji spółek o podobnym profilu działalności w ramach Grupy KOPEX.

4) Inne zdarzenia w ramach Grupy, które wystąpiły w okresie od stycznia 2014r. do dnia publikacji niniejszego raportu kwartalnego:

a) zakończenie prowadzenia przez „KOPEX” S.A. działalności w zakresie obrotu energią elektryczną:

Dnia 05 czerwca 2014 roku Prezes Urzędu Regulacji Energetyki na wniosek „KOPEX” S.A. wydał decyzję o cofnięciu koncesji na obrót energią elektryczną z dnia 25 lutego 2009r. nr OEE/538/9238/W/2/2008/PJ. O decyzji Zarządu odnośnie zakończenia działalności koncesjonowanej obrotu energią elektryczną „KOPEX” S.A. poinformował w raporcie okresowym za IV kwartał 2013 roku w dniu 26.02.2014 roku i w raporcie rocznym Spółki za 2013 rok opublikowanym w dniu 30 kwietnia 2014 roku. Bezpośrednimi powodami podjęcia tej decyzji były dwa czynniki, a mianowicie: uzyskiwane stosunkowo niskie wskaźniki rentowności brutto realizowanej sprzedaży w tym segmencie działalności oraz wymagane duże zaangażowanie środków finansowych niezbędnych dla prowadzenia tej działalności, co nie pozostawało bez wpływu na poziom wskaźników Grupy KOPEX.

b) projekt budowy kopalni węgla kamiennego na obszarze koncesyjnym „Oświęcim-Polanka 1”:

Projekt, którego celem jest budowa podziemnej kopalni węgla kamiennego na obszarze koncesyjnym „Oświęcim-Polanka 1” realizowany jest przez spółkę zależną „KOPEX-EX-COAL” Sp. z o.o. z siedzibą w Katowicach w ramach prowadzonej działalności gospodarczej.

Z uwagi na wagę i znaczenie tego projektu dla całej Grupy KOPEX Zarząd Emitenta zwrócił się do Rady Nadzorczej z wnioskiem o zaopiniowanie w/w projektu budowy kopalni. Rada Nadzorcza „KOPEX” S.A. w dniu 14.11.2013 r. po zapoznaniu się z raportem przygotowanym i zaprezentowanym przez ekspertów zewnętrznych, a także uwzględniając przedstawione uzasadnienie - podjęła uchwałę o pozytywnym zaopiniowaniu przedmiotowego projektu i zobowiązała do stałego jego monitorowania i informowania o dalszych postępach. O powyższej opinii Rady Nadzorczej Emitent poinformował publicznie w raportach bieżących nr 74 i nr 76 z dnia 19.11.2013 r.

Zgodnie z harmonogramem terminowym i założonymi kamieniami milowymi kontynuowane są dalsze prace nad powyższym projektem. Aktualnie realizowane są procesy i zadania związane z uzyskaniem koncesji na wydobywanie kopalni ze złóż oraz pozyskaniem źródeł finansowania tej inwestycji. Przebieg i postęp realizacji w/w projektu budowy kopalni monitorowany jest na bieżąco przez Rady Nadzorcze „KOPEX-EX-COAL” Sp. z o.o. i KOPEX S.A. .

c) zmiany firmy spółki jakie nastąpiły w okresie roku 2014 w spółkach z Grupy Kapitałowej KOPEX S.A. :

- W dniu 29.01.2014 roku Nadzwyczajne Walne Zgromadzenie „KOPEX Electric Systems” S.A. na wniosek Zarządu tej spółki podjęło uchwałę o zmianie firmy spółki „KOPEX Electric Systems” S.A. na „Elgór+Hansen” S.A. Wpis zmiany firmy spółki w KRS nastąpił w dniu 03.03.2014 roku na podstawie postanowienia Sądu Rejonowego Katowice-Wschód w Katowicach, Wydział VIII Gospodarczy KRS.
- W dniu 09 maja 2014 roku Nadzwyczajne Zgromadzenie Wspólników spółki „KOPEX AFRICA” (Pty) Ltd podjęło uchwałę o zmianie firmy spółki „KOPEX AFRICA” (Pty) Ltd na „HANSEN AND GENWEST” (Pty) Ltd. W dniu 10 września 2014 roku zarejestrowana została powyższa zmiana firmy Spółki.

Emitent w 2014 roku dokonał inwestycji na kwotę 10.865 tys. pln. Główne wydatki ukierunkowane były na odtworzenie majątku w zakresie maszyn i urządzeń.

Emitent w roku 2014 z wyjątkiem udzielonych pożyczek, nie dokonywał inwestycji poza jego Grupą Kapitałową. Inwestycje były finansowane ze środków własnych oraz z zewnętrznych źródeł finansowania (kredyty bankowe).

4. OŚWIADCZENIE O STOSOWANIU ZASAD ŁADU KORPORACYJNEGO W KOPEX S.A. W 2014 ROKU

Zgodnie z § 91 ust.5 pkt. 4) Rozporządzenia Ministra Finansów z dnia 19 lutego 2009 roku w sprawie informacji bieżących i okresowych przekazywanych przez emitentów papierów wartościowych oraz warunków uznawania za równoważne informacji wymaganych przepisami prawa państwa niebędącego państwem członkowskim (Dz. U. z 2009, Nr 33, poz. 259 z późniejszymi zmianami), a także wypełniając obowiązki wynikające z Uchwały Nr 1013/2007 Zarządu Giełdy Papierów Wartościowych w Warszawie S.A. z dnia 11 grudnia 2007 roku w sprawie określenia zakresu i struktury raportu dotyczącego stosowania zasad ładu korporacyjnego przez spółki giełdowe w związku z § 2 Uchwały Nr 718/2009 Zarządu Giełdy Papierów Wartościowych w Warszawie S.A. z dnia 16 grudnia 2009 roku w sprawie przekazywania przez spółki giełdowe raportów dotyczących stosowania zasad ładu korporacyjnego – Emitent przekazuje poniższe oświadczenie o stosowaniu zasad ładu korporacyjnego w „KOPEX” S.A. w roku 2014, które zawiera w swej treści informacje wymagane w/w regulacjami.

a) **1. Wskazanie zbioru zasad ładu korporacyjnego, któremu podlega Emitent lub na którego stosowanie Emitent mógł się zdecydować dobrowolnie oraz miejsca, gdzie tekst zbioru zasad jest publicznie dostępny;**

W roku 2014 Emitent podlegał zbiorowi zasad ładu korporacyjnego zawartych w dokumencie „Dobre Praktyki Spółek Notowanych na GPW” będącym załącznikiem do Uchwały nr 19/1307/2012 Rady Giełdy Papierów Wartościowych w Warszawie S.A. z dnia 21 listopada 2012 roku. Tekst przedmiotowego zbioru zasad jest dostępny publicznie na oficjalnej stronie internetowej Giełdy Papierów Wartościowych w Warszawie S.A. poświęconej zagadnieniom ładu korporacyjnego spółek notowanych na Głównym Rynku GPW www.corp-gov.gpw.pl oraz na stronie internetowej Emitenta www.kopex.com.pl w zakładce dedykowanej akcjonariuszom „Relacje inwestorskie” / „Ład Korporacyjny”.

„Celem Dobrych Praktyk Spółek Notowanych na GPW jest umacnianie transparentności spółek giełdowych, poprawa jakości komunikacji spółek z inwestorami, wzmocnienie ochrony praw akcjonariuszy także w materiałach nie regulowanych przez prawo, a przy tym nie stwarzanie obciążeń dla spółek giełdowych, nie równoważonych korzyściami wynikającymi z potrzeb rynku. Dlatego też Dobre Praktyki dotyczą wyłącznie dziedzin, w których ich stosowanie może wpływać dodatnio na rynkową wycenę przedsięwzięcia, a przez to obniżać koszt pozyskiwania kapitału.”

Aktualnie obowiązujące „Dobre Praktyki Spółek Notowanych na GPW” (załącznik do Uchwały nr 19/1307/2012 Rady Giełdy Papierów Wartościowych w Warszawie S.A. z dnia 21 listopada 2012 roku) rozpoczynają się od Preambuly oraz zawierają cztery rozdziały:

- I. Rekomendacje dotyczące dobrych praktyk spółek giełdowych,
- II. Dobre praktyki realizowane przez zarządy spółek giełdowych,
- III. Dobre praktyki stosowane przez członków rad nadzorczych,
- IV. Dobre praktyki stosowane przez akcjonariuszy.

2. Wskazanie informacji odnośnie praktyk Emitenta w zakresie ładu korporacyjnego, które wykraczają poza wymogi przewidziane prawem krajowym.

- Emitent wydaje własny e-kwartalnik internetowy Grupy KOPEX „ART OF MINING”, w którym prezentuje bieżące wydarzenia i ciekawostki z działalności Emitenta i spółek Grupy Kapitałowej „KOPEX” S.A. w kraju i za granicą, a przez to inwestorzy i inni uczestnicy rynku kapitałowego mają możliwość większego dostępu do bieżących informacji o tym, co się dzieje w spółkach Grupy np. o nowych produktach i rozwiązaniach technologicznych, o istotnych wydarzeniach, otrzymanych nagrodach, wyróżnieniach. Kolejne wydania „ART OF MINING” dostępne są poprzez stronę internetową Emitenta pod adresem www.kopex.com.pl;
- Emitent uczestniczy w „Akcji Inwestor” dziennika gospodarczego „Puls Biznesu”, będącej platformą wymiany informacji między inwestorami indywidualnymi, a spółkami giełdowymi.
- Emitent współorganizuje z wyspecjalizowaną i działającą w branży public relations i investor relations firmą **SJ Consulting Jarosław J. Szczepański & Co. Spółka Jawna z siedzibą w Warszawie** cykliczne spotkania z analitykami rynku kapitałowego oraz przedstawicielami instytucji finansowych aktywnymi na rynku kapitałowym bezpośrednio po publikacji raportów okresowych, które to z jednej strony są okazją do szczegółowego zaprezentowania istotnych informacji związanych z działalnością i wynikami Grupy KOPEX, a także do poznania potrzeb informacyjnych interesariuszy. Spotkania te służą również wzmocnieniu relacji i więzi z rynkiem kapitałowym.
- Prowadzenie wielojęzycznych wersji strony korporacyjnej Emitenta. Aktualnie dostępna jest strona korporacyjna KOPEX-u w języku polskim, angielskim, chińskim i rosyjskim.

- Wprowadzenie na stronie korporacyjnej Emitenta zakładki „**Odpowiedzialny Biznes**”, gdzie Emitent prezentuje wielorakie działania w tym obszarze, w następujących podzakładkach tematycznych:
 - **Stowarzyszenie „Chcemy Pomóc”**, którego pomysłodawcą i inicjatorem jest akcjonariusz większościowy „KOPEX” S.A. - **Pan Krzysztof Jędrzejewski** (motto: „*Bądź wrażliwy, dostrzegaj życie dookoła.....a życie to ludzie*”). Stowarzyszenie przyjęło jako podstawowy cel: działanie na rzecz pracowników zatrudnionych w spółkach Grupy KOPEX, skupiając się na prowadzeniu działalności charytatywno-opiekuńczej i dobroczynnej na rzecz pracowników i ich rodzin, a także podejmowaniu działań ukierunkowanych na integrację załóg wszystkich spółek Grupy KOPEX. W ramach Stowarzyszenia zainicjowany został między innymi bardzo aktywnie prowadzony program stypendialny służący wspieraniu, promocji i pomocy w rozwoju kariery dzieci i młodzieży uzdolnionej z rodzin o niskich dochodach.
 - **„Społeczne zaangażowanie”** (Działania charytatywne, Działania w zakresie promocji i rozwoju sportu, Współpraca z samorządem gospodarczym, Regulamin gospodarowania środkami Funduszu Celowego Darowizn i Wykazy darowizn); W celu finansowania bądź współfinansowania przedsięwzięć społecznych Emitent utworzył w 2013 roku **Fundusz Celowy Darowizn**. Projekty, w które dotychczas Emitent się angażował można podzielić na trzy grupy:
 - a) grupa pierwsza obejmuje organizacje, które:
 - swoją działalność opierają na wolontariacie,
 - prowadzą działalność dłużej niż 1rok,
 - cele tych organizacji oparte są na fundamencie wartości,
 - służą wsparciem przede wszystkim wobec osób wykluczonych (bezdolnych, uzależnionych) oraz dzieci z ubogich rodzin.
 - b) druga grupa to organizacje rekomendowane przez Zarządy spółek Grupy KOPEX, z którymi na co dzień spółki współpracują lub są powiązane regionalnie.
 - c) trzecia grupa to organizacje, w których działanie zaangażowani są bezpośrednio pracownicy Grupy KOPEX.
 - **„Działania ekologiczne”** (Cele środowiskowe, podjęte działania na rzecz ochrony środowiska, Biuro przyjazne dla środowiska, Certyfikaty, wyróżnienia w zakresie ochrony środowiska); Uznając, że nasza działalność nie pozostaje bez wpływu na środowisko naturalne, stąd też spółki wchodzące w skład Grupy KOPEX dążą do minimalizowania szkodliwych dla środowiska efektów swojej działalności m. in. poprzez: racjonalne wykorzystanie ziół, surowców i energii, podnoszenie świadomości ekologicznej pracowników, opracowywanie nowych technologii prośrodowiskowych oraz stosowanie najlepszych możliwych technik (BAT), ograniczenie emisji pyłów, odpadów, spełnianie wymagań prawnych, dyrektyw unijnych i nadzór nad zmianami.
- b) **wskazanie w zakresie, w jakim Emitent odstąpił od postanowień zbioru zasad ładu korporacyjnego zawartych w dokumencie „Dobre Praktyki Spółek Notowanych na GPW” ze wskazaniem tych postanowień oraz wyjaśnieniem przyczyn tego odstąpienia;**

Emitent uznając zasady ładu korporacyjnego jako etyczne normy postępowania, kształtujące relacje firm giełdowych z otoczeniem rynkowym jak również uznając je za zgodne z dobrymi obyczajami kupieckimi i czyniącymi Spółkę bardziej przejrzystą na rynku kapitałowym przyjęła od początku do stosowania zdecydowaną większość zasad z dokumentu „Dobre Praktyki Spółek Notowanych Na GPW” w brzmieniu zaproponowanym przez Giełdę Papierów Wartościowych w Warszawie S.A. Emitent zgodnie z podejściem „przestrzegaj lub wyjaśnij” w odniesieniu do nielicznych zasad, które w Spółce nie są (w części lub w całości) i do odwołania nie będą stosowane publikował raporty bieżące EBI, a także odnosił się do nich w „Oświadczeniach o stosowaniu zasad ładu korporacyjnego w „KOPEX” S.A.” zamieszczonych w sprawozdaniach z działalności Emitenta za kolejne lata 2009 do 2013.

Informacje dotyczące zasad ładu korporacyjnego jak i raporty EBI Spółki w zakresie ładu korporacyjnego, Emitent udostępnia publicznie na swojej stronie internetowej pod adresem www.kopex.com.pl w zakładce „Relacje inwestorskie” / „Ład Korporacyjny”.

Emitent podobnie jak w poprzednim roku nie stosował w części lub w całości niżej wymienionych zasad ładu korporacyjnego ze zbioru zasad opublikowanych w „Dobrych Praktykach Spółek Notowanych na GPW”:

Rozdział I. „Rekomendacje dotyczące dobrych praktyk spółek giełdowych”;

Rekomendacja I.1

„Spółka powinna prowadzić przejrzystą i efektywną politykę informacyjną, zarówno z wykorzystaniem tradycyjnych metod, jak i z użyciem nowoczesnych technologii oraz najnowszych narzędzi komunikacji zapewniających szybkość, bezpieczeństwo oraz efektywny dostęp do informacji.

Korzystając w jak najszerszym stopniu z tych metod, Spółka powinna w szczególności:

- (...);
- (...);
- umożliwiać transmitowanie obrad walnego zgromadzenia z wykorzystaniem sieci Internet, rejestrować przebieg obrad i upubliczniać go na stronie internetowej”;

Wyjaśnienie

Uwzględniając aktualną strukturę akcjonariatu Spółki, możliwości techniczno – organizacyjne, słabe doświadczenia rynku krajowego w zakresie transmitowania obrad walnego zgromadzenia z wykorzystaniem sieci Internet i występujące liczne zastrzeżenia natury prawnej, a także niewspółmierny koszt związany z organizacją przeprowadzenia transmisji „na żywo” obrad walnego zgromadzenia w sieci internetowej, Zarząd Emitenta uznał za niecelowe transmitowanie obrad walnego zgromadzenia z wykorzystaniem sieci Internet. W opinii Emitenta zmienione w II połowie 2009 roku przepisy o organizacji walnych zgromadzeń spółek publicznych i o obowiązkach informacyjnych spółek giełdowych w dostateczny sposób obligują Spółkę do szerokiego zakresu przekazywania do publicznej wiadomości obszernych i bardzo szczegółowych informacji związanych z walnymi zgromadzeniami w raportach bieżących i poprzez zamieszczanie określonych wymaganych obszernych informacji i dokumentacji kierowanej do walnego zgromadzenia na korporacyjnej stronie internetowej Spółki w zakładce „Relacje inwestorskie”/ „Walne Zgromadzenia Akcjonariuszy” i w ramach raportów bieżących Spółki kierowanych do publicznej wiadomości. Do komunikacji ze Spółką we wszystkich sprawach związanych z walnym zgromadzeniem Spółka udostępnia także adres e-mailowy wza@kopex.com.pl. Warto również podkreślić, iż Emitent dokłada staranności, aby prowadzona polityka informacyjna była przejrzysta i efektywna oraz zapewniała jak najszerzą komunikację z inwestorami. Służy temu także przebudowany serwis inwestorski na stronie internetowej Emitenta www.kopex.com.pl w zakładce „Relacje inwestorskie”.

Natomiast w związku z wprowadzonymi zmianami w DPSN obowiązującymi od 2013 roku polegającymi m.in. na wprowadzeniu do Rozdziału II. „Dobre praktyki realizowane przez zarządy spółek giełdowych” do zasady „1. Spółka prowadzi korporacyjną stronę internetową i zamieszcza na niej, oprócz informacji wymaganych przez przepisy prawa:” (...) nowego podpunktu „9a) zapis przebiegu obrad walnego zgromadzenia, w formie audio lub wideo,” Emitent podjął decyzję o zamieszczaniu od 2013 roku na korporacyjnej stronie internetowej „KOPEX” S.A. zapisu z przebiegu obrad walnego zgromadzenia w formie audio.

Rekomendacja I.5.

„Spółka powinna posiadać politykę wynagrodzeń oraz zasady jej ustalania. Polityka wynagrodzeń powinna w szczególności określać formę, strukturę i poziom wynagrodzeń członków organów nadzorujących i zarządzających. Przy określaniu polityki wynagrodzeń członków organów nadzorujących i zarządzających spółki powinno mieć zastosowanie zalecenie Komisji Europejskiej z 14 grudnia 2004 r. w sprawie wspierania odpowiedniego systemu wynagrodzeń dyrektorów spółek notowanych na giełdzie (2004/913/WE), uzupełnione o zalecenie KE z 30 kwietnia 2009r. (2009/385/WE).”

Wyjaśnienie

- Przy określaniu wynagrodzeń członków organów nadzorujących i zarządzających Spółki stosowane są przez Emitenta obowiązujące przepisy ustawy Kodeks spółek handlowych i postanowienia Statutu Spółki w tym zakresie.

Zgodnie z obowiązującym Statutem Spółki wynagrodzenia członków Rady Nadzorczej ustala uchwałą Walne Zgromadzenie Akcjonariuszy Spółki. Aktualnie stosowane zasady wraz z wysokością wynagrodzeń członków Rady Nadzorczej Emitenta określone zostały szczegółowo w załączniku nr 1 „Zasady Wynagradzania Członków Rady Nadzorczej KOPEX S.A.” do Uchwały nr 19 Zwyczajnego Walnego Zgromadzenia Akcjonariuszy „KOPEX” S.A. z dnia 24.06.2010 roku zmienione postanowieniami uchwały nr 24 Zwyczajnego Walnego Zgromadzenia „KOPEX” S.A. z dnia 18 czerwca 2014 roku w przedmiocie zmiany wynagrodzeń dla członków Rady Nadzorczej „KOPEX” S.A.

Natomiast wynagrodzenie i jego elementy dla członków Zarządu Spółki ustalone jest każdorazowo w uchwałach podejmowanych przez Radę Nadzorczą Emitenta zgodnie z jej kompetencjami i obowiązującymi przepisami Statutu Spółki. Wysokość wynagrodzenia uzależniona jest od indywidualnych obowiązków członków Zarządu oraz obszarów odpowiedzialności powierzonych poszczególnym członkom Zarządu i adekwatna jest do sytuacji finansowej Spółki.

Emitent podaje do publicznej wiadomości corocznie w raporcie rocznym Spółki informacje o wynagrodzeniach osób zarządzających i nadzorujących zgodnie z wymogami § 91 ust. 6 pkt.17 Rozporządzenia Ministra Finansów z dnia 19 lutego 2009 roku w sprawie informacji bieżących i okresowych przekazywanych przez emitentów papierów

wartościowych oraz warunków uznawania za równoważne informacji wymaganych przepisami prawa państwa niebędącego państwem członkowskim (Dz. U. z 2009, Nr 33, poz. 259 z późniejszymi zmianami).

Rekomendacja I.12.

„Spółka powinna zapewnić akcjonariuszom możliwość wykonywania osobiście lub przez pełnomocnika prawa głosu w toku walnego zgromadzenia, poza miejscem odbywania walnego zgromadzenia, przy wykorzystaniu środków komunikacji elektronicznej.”

Wyjaśnienie

Co do zapewnienia przez Spółkę możliwości wykonywania osobiście lub przez pełnomocnika prawa głosu w toku walnego zgromadzenia, poza miejscem odbywania walnego zgromadzenia, przy wykorzystaniu środków komunikacji elektronicznej Emitent wyraził stanowisko w dalszej części niniejszego oświadczenia przy wyjaśnieniach do rozdziału IV DPSN odnośnie zasady IV.pkt.10. DPSN.

Rozdział II. „Dobre praktyki realizowane przez zarządy spółek giełdowych”:

II. Zasada 1 pkt. 7) (częściowe odstępstwo)

„1. Spółka prowadzi korporacyjną stronę internetową i zamieszcza na niej, oprócz informacji wymaganych przez przepisy prawa:

.....

”7) pytania akcjonariuszy dotyczące spraw objętych porządkiem obrad, zadawane przed i w trakcie walnego zgromadzenia, wraz z odpowiedziami na zadawane pytania”

Wyjaśnienie

Emitent będzie umieszczał na swojej stronie korporacyjnej odpowiedzi na pytania akcjonariuszy dotyczące spraw objętych porządkiem obrad tylko w odniesieniu do pytań zadawanych przez akcjonariuszy w formie pisemnej. Ponadto w związku z wprowadzonymi zmianami DPSN obowiązującymi od 2013 roku Emitent zgodnie z zasadą II.9a) zamieszcza na stronie internetowej zapis przebiegu obrad walnego zgromadzenia w formie audio (po jego zakończeniu).

II. Zasada 1 pkt. 11)

„1. Spółka prowadzi korporacyjną stronę internetową i zamieszcza na niej, oprócz informacji wymaganych przez przepisy prawa:

.....

”11) powzięte przez zarząd, na podstawie oświadczenia członka rady nadzorczej, informacje o powiązaniach członka rady nadzorczej z akcjonariuszem dysponującym akcjami reprezentującymi nie mniej niż 5% ogólnej liczby głosów na walnym zgromadzeniu spółki”

Wyjaśnienie

Emitent przekazuje do publicznej wiadomości życiorys i doświadczenie zawodowe członka Rady Nadzorczej Emitenta, co w ocenie Emitenta jest wystarczającą informacją do oceny możliwości sprawowania przez tę osobę powierzonej jej funkcji. Informacje te zamieszczane są w raportach bieżących oraz na stronie internetowej Emitenta pod adresem www.kopex.com.pl w zakładce „KOPEX S.A.”/„Organy Spółki” i zawierają w treści życiorysu zawodowego także informacje np. o powiązaniach członka rady nadzorczej z akcjonariuszem dysponującym akcjami reprezentującymi nie mniej niż 5% ogólnej liczby głosów na Walnym Zgromadzeniu Spółki, w przypadku, gdy sytuacja taka występuje i została ona Emitentowi przekazana do wiadomości.

Rozdział III. – „Dobre praktyki stosowane przez członków rad nadzorczych”

III. Zasada 2.

”Członek rady nadzorczej powinien przekazać zarządowi spółki informację na temat swoich powiązań z akcjonariuszem dysponującym akcjami reprezentującymi nie mniej niż 5% ogólnej liczby głosów na walnym zgromadzeniu. Powyższy obowiązek dotyczy powiązań natury ekonomicznej, rodzinnej lub innej, mogących mieć wpływ na stanowisko członka rady nadzorczej w sprawie rozstrzyganej przez radę.”

Wyjaśnienie

Emitent przekazuje do publicznej wiadomości życiorys i doświadczenie zawodowe członka Rady Nadzorczej Emitenta, co w ocenie Emitenta jest wystarczającą informacją do oceny możliwości sprawowania przez tę osobę powierzonej jej funkcji.

Informacje te zamieszczane są w raportach bieżących, a także na stronie internetowej Emitenta pod adresem www.kopex.com.pl w zakładce „Firma”/„Organy Spółki” i zawierają w treści życiorysu zawodowego także informacje np.

o powiązaniach rodzinnych członka rady nadzorczej z akcjonariuszem dysponującym akcjami reprezentującymi nie mniej niż 5% ogólnej liczby głosów na Walnym Zgromadzeniu Spółki, w przypadku, gdy sytuacja taka występuje i została ona Emitentowi przekazana do wiadomości.

III. Zasady 6 i 8.

W związku opublikowanym raportem bieżącym EBI nr 5/2013 z dnia 28.06.2013 roku, w którym Emitent poinformował o podjętej uchwale przez ZWZA „KOPEX” S.A. w dniu 26 czerwca 2013 roku o zmniejszeniu liczby członków Rady Nadzorczej „KOPEX” S.A. z dotychczasowych (7) członków do (5) członków i o podjęciu przez Radę Nadzorczą uchwały w sprawie inkorporacji zadań Komitetu Audytu do zakresu kompetencyjnego Rady Nadzorczej oraz o niestosowaniu przez Spółkę z dniem 28.06.2013 roku do odwołania zasad ładu korporacyjnego, o których mowa w rozdziale III. pkt 6., a także w rozdziale III. pkt 8. „Dobrych Praktyk Spółek Notowanych na GPW”.

III. Zasada 6.

„Przynajmniej dwóch członków rady nadzorczej powinno spełniać kryteria niezależności od spółki i podmiotów pozostających w istotnym powiązaniu ze spółką. W zakresie kryteriów niezależności członków rady nadzorczej powinien być stosowany Załącznik II do Zalecenia Komisji Europejskiej z dnia 15 lutego 2005 r. dotyczącego roli dyrektorów niewykonawczych lub będących członkami rady nadzorczej spółek giełdowych i komisji rady (nadzorczej). Niezależnie od postanowień pkt b) wyżej wymienionego Załącznika osoba będąca pracownikiem spółki, podmiotu zależnego lub podmiotu stowarzyszonego nie może być uznana za spełniającą kryteria niezależności, o których mowa w tym Załączniku. Ponadto za powiązanie z akcjonariuszem wykluczające przymiot niezależności członka rady nadzorczej w rozumieniu niniejszej zasady rozumie się rzeczywiste i istotne powiązanie z akcjonariuszem mającym prawo do wykonywania 5% i więcej ogólnej liczby głosów na walnym zgromadzeniu”.

Wyjaśnienie

Walne Zgromadzenie Akcjonariuszy Emitenta dokonuje wyboru członków Rady Nadzorczej zgodnie z obowiązującymi przepisami Kodeksu spółek handlowych oraz Statutu Spółki., z zastrzeżeniem wynikającym z postanowienia § 35 ust. 4 Statutu Spółki „iż w razie odwołania, rezygnacji lub śmierci członka Rady Nadzorczej w trakcie kadencji, akcjonariusz posiadający, co najmniej 51% ogółu głosów ma prawo do powołania nowej osoby w skład Rady Nadzorczej celem uzupełnienia jej składu.

III. Zasada 8

„W zakresie zadań i funkcjonowania komitetów działających w radzie nadzorczej powinien być stosowany Załącznik I do Zalecenia Komisji Europejskiej z dnia 15 lutego 2005 r. dotyczącego roli dyrektorów niewykonawczych (...)”.

Wyjaśnienie

Emitent stoi na stanowisku, iż wyodrębnienie w 5-cio osobowym składzie Rady Nadzorczej komitetów nie jest uzasadnione. W składzie Rady Nadzorczej zasiadają członkowie posiadający odpowiednią wiedzę i kompetencje w zakresie zadań komitetów.

5 osobowa Rada Nadzorcza „KOPEX” S.A. na posiedzeniu w dniu 28 czerwca 2013 r. podjęła uchwałę Nr 32/VII/2013 w sprawie inkorporacji zadań Komitetu Audytu do zakresu kompetencyjnego Rady Nadzorczej Spółki, z mocą obowiązującą od 28 czerwca 2013 r. W powyższej uchwale Rada Nadzorcza, działając na podstawie Art. 86 ust. 3 i ust. 7 Ustawy z dnia 22 maja 2009 r. o biegłych rewidentach i ich samorządzie, podmiotach uprawnionych do badania sprawozdań finansowych oraz nadzorze publicznym (Dz. U. 2009 nr 77 poz. 649), stwierdziła, że cyt.:

”

- 1) Rada Nadzorcza „KOPEX” S.A. mając na uwadze fakt, iż Zwyczajne Walne Zgromadzenie „KOPEX” S.A. w dniu 26 czerwca 2013 roku podjęło uchwałę o zmniejszeniu liczby członków Rady Nadzorczej „KOPEX” S.A. z (7) siedmiu do (5) pięciu, a zatem składa się obecnie z nie więcej niż 5 członków Rady postanawia, iż w ramach Rady Nadzorczej „KOPEX” S.A. nie będzie funkcjonować wyodrębniony Komitet Audytu.
- 2) Zadania Komitetu Audytu określone w Art.86 ust.7 cyt. wyżej ustawy oraz w § 4 ust.4 Regulaminu Rady Nadzorczej „KOPEX” S.A realizowane będą przez Radę Nadzorczą Spółki.
Do zadań tych należą:
 - a) monitorowanie procesu sprawozdawczości finansowej;
 - b) monitorowanie skuteczności systemów kontroli wewnętrznej, audytu wewnętrznego oraz zarządzania ryzykiem;
 - c) monitorowanie wykonywania czynności rewizji finansowej;
 - d) monitorowanie niezależności biegłego rewidenta i podmiotu uprawnionego do badania sprawozdań finansowych;”

Rozdział IV. – „Dobre praktyki stosowane przez akcjonariuszy”

IV. Zasada 10.

„10. Spółka powinna zapewnić akcjonariuszom możliwość udziału w walnym zgromadzeniu przy wykorzystaniu środków komunikacji elektronicznej, polegającego na:

- 1) transmisji obrad walnego zgromadzenia w czasie rzeczywistym,*
- 2) dwustronnej komunikacji w czasie rzeczywistym, w ramach której akcjonariusze mogą wypowiadać się w toku obrad walnego zgromadzenia przebywając w miejscu innym niż miejsce obrad”.*

Wyjaśnienie

Emitent w związku z nowelizacją zbioru zasad „Dobre Praktyki Spółek Notowanych na GPW” dokonaną Uchwałą nr 19/1307/2012 Rady Giełdy Papierów Wartościowych w Warszawie S.A. z dnia 21 listopada 2012 roku, po przeprowadzonej gruntownej analizie podjął decyzję o nie przyjęciu do stosowania zasady ładu korporacyjnego zawartej w części IV pkt 10. DPSN. Przeszkodą formalno-prawną nie przyjęcia do stosowania tej zasady są obecne zapisy Statutu Emitenta, które nie dopuszczają możliwości uczestniczenia, wypowiadania się i wykonywania prawa głosu przez akcjonariuszy na walnym zgromadzeniu przy wykorzystaniu środków komunikacji elektronicznej. Ponadto w ocenie Emitenta stosowanie powyższej zasady, biorąc pod uwagę małe doświadczenie rynku w tym zakresie, może stwarzać realne zagrożenia mogące mieć istotny wpływ na organizację i bezzakłócenisty przebieg walnego zgromadzenia, a w konsekwencji wpłynąć na realizację uprawnień akcjonariuszy obecnych na miejscu odbywania walnego zgromadzenia np. związanych ze skutecznym podejmowaniem uchwał lub ewentualnym ich zaskarżaniem. W ocenie Emitenta obecnie stosowane zasady udziału w walnych zgromadzeniach są zgodne z obowiązującymi w tym zakresie przepisami K.s.h. i Statutu Spółki, a organizacja ich przebiegu w wystarczający sposób zabezpiecza interesy wszystkich akcjonariuszy. Emitent wyraża także pogląd, że aktualna struktura akcjonariatu Spółki nie uzasadnia także z punktu ekonomicznego ponoszenia dodatkowych znacznych kosztów związanych z organizacją technicznego zabezpieczenia udziału w walnym zgromadzeniu przy wykorzystaniu środków komunikacji elektronicznej jak i przeprowadzania transmisji obrad walnego zgromadzenia w czasie rzeczywistym. Przebieg walnego zgromadzenia jest natomiast przez Emitenta utrwalany na nośniku audio i zamieszczany do publicznej wiadomości po odbyciu walnego zgromadzenia na stronie korporacyjnej spółki www.kopex.com.pl w zakładce „Relacje inwestorskie” /Walne Zgromadzenia Akcjonariuszy.”

c) opis głównych cech stosowanych w przedsiębiorstwie emitenta systemów kontroli wewnętrznej i zarządzania ryzykiem w odniesieniu do procesu sporządzania sprawozdań finansowych i skonsolidowanych sprawozdań finansowych;

Formalno – prawne zasady systemu kontroli wewnętrznej i zarządzania ryzykiem uregulowane zostały obowiązującymi w Spółce wewnętrznymi aktami prawnymi tj. zarządzeniami wewnętrznymi Emitenta dotyczącymi między innymi przyjęcia polityki rachunkowości Spółki, instrukcjami: sporządzania, obiegu i kontroli dokumentów finansowo-księgowych, przeprowadzania inwentaryzacji, instrukcji kasowej i windykacji należności oraz procedurami i instrukcjami w ramach funkcjonującego Systemu Zarządzania Jakością według normy ISO 9001. Obowiązująca w Spółce organizacja zabezpiecza rozdzielność kompetencyjną funkcji finansowych i księgowych, które realizowane są poprzez odrębne jednostki organizacyjne Centrum Finansowe oraz Centrum Księgowe.

W ramach systemu kontroli wewnętrznej i zarządzania ryzykiem proces sporządzania sprawozdań finansowych realizowany jest przy przestrzeganiu przez wszystkich uczestników tego procesu obowiązujących w Spółce wspomnianych wyżej regulacji formalno - prawnych. Bezpieczeństwo danych zagwarantowane jest przez funkcjonujący w Spółce system oparty na międzynarodowej normie ISO 27001-„System zarządzania bezpieczeństwem informacji” i wspierającego ten system działające w Spółce Forum Bezpieczeństwa Informacji. Celom bezpieczeństwa danych służą stosowane zabezpieczenia praw dostępu do określonych baz danych poprzez ustalone poziomy dostępu oraz do systemu ich przetwarzania, a także obowiązujące procedury tworzenia kopii zapasowych i ich przechowywania określone przez własne służby IT.

Stosowany system kontroli wewnętrznej w Spółce jest ustalonym zbiorem czynności zapewniających zachowanie prawidłowości przebiegu i dokumentowania procesów gospodarczych oraz poprawności ewidencji księgowej tych procesów, zapewnia kompletne ujęcie i prawidłowe udokumentowanie w obszarach: zakupu i zapłat faktur, sprzedaży i wpłat należności, systemu kalkulacji kosztów i wyceny produktów, wynagrodzeń, pozostałych kosztów i przychodów.

W zakresie obrotu środkami majątkowymi dokonywana jest inwentaryzacja składników majątkowych w zakresie i terminach wymaganych przepisami ustawy z dnia 29 września 1994r. o rachunkowości (Dz. U. z 2009r. Nr 152, poz. 1223, z późn. zm.). Dokumenty księgowe są sprawdzane przez pracowników pod względem merytorycznym, formalnym i rachunkowym. W łańcuchu systemu kontroli wewnętrznej i zarządzania ryzykiem znaczącą rolę pełni w Spółce Biuro Kontrolingu, które z wykorzystaniem narzędzi informatycznych gromadzi statystyczne zbiory baz danych liczbowych

w celu ich przekształcania w informacje wynikowe, które wykorzystywane są np. w sprawozdawczości finansowej i analizach, przy monitorowaniu określonych obszarów w celu wczesnego identyfikowania zagrożeń oraz w celu interpretacji zjawisk związanych z prowadzoną działalnością, a w szczególności do przygotowania i prezentowania informacji określonym odbiorcom, a w szczególności Radzie Nadzorczej i Zarządowi Spółki na potrzeby kontroli i zarządzania.

Emitent sporządza sprawozdania finansowe zgodnie z Międzynarodowymi Standardami Rachunkowości oraz Międzynarodowymi Standardami Sprawozdawczości Finansowej oraz związanymi z nimi interpretacjami ogłoszonymi w formie rozporządzeń Komisji Europejskiej, a w zakresie nieuregulowanym w tych standardach zgodnie z przepisami ustawy z dnia 29 września 1994r. o rachunkowości (Dz. U. z 2009r. Nr 152, poz. 1223, z późn. zm.) i wydanych na jej podstawie przepisów wykonawczych, jak również spełniają wymagania określone w rozporządzeniu Ministra Finansów z dnia 19 lutego 2009r. w sprawie informacji bieżących i okresowych przekazywanych przez emitentów papierów wartościowych oraz warunków uznawania za równoważne informacji wymaganych przepisami prawa państwa niebędącego państwem członkowskim (Dz. U. z 2009r. Nr 33, poz. 259 z późn. zm.). Roczne sprawozdania finansowe Spółek wchodzących w skład Grupy Kapitałowej KOPEX oraz roczne sprawozdania finansowe Emitenta (jednostkowe i skonsolidowane) podlegają każdorazowo badaniu przez niezależnego uprawnionego biegłego rewidenta wybieranego na każdy rok przez Radę Nadzorczą Emitenta, po analizie złożonych Emitentowi ofert audytorów. Sprawozdania finansowe poddawane są ponadto każdorazowo wnikliwej ocenie przez Radę Nadzorczą zgodnie z jej szczególnymi obowiązkami określonymi w Kodeksie spółek handlowych. Wyniki badania i oceny sprawozdań finansowych przez Radę Nadzorczą Spółki przedstawiane są Akcjonariuszom Spółki na zwyczajnym walnym zgromadzeniu przed podjęciem decyzji walnego zgromadzenia o zatwierdzeniu sprawozdania finansowego. Półroczne sprawozdania finansowe poddawane są przeglądowi przez biegłego rewidenta.

Dobrym zwyczajem i utrwaloną już praktyką stały się spotkania członków Rady Nadzorczej z zapraszonym biegłym rewidentem przed i po badaniu sprawozdań finansowych dla omówienia planu badania rocznego, kwestii jednolitości zasad rachunkowości w Grupie, kluczowych zagadnień księgowych, a następnie wyników badania audytora oraz uwag i wniosków audytora z przeprowadzonego przeglądu i z badania sprawozdań finansowych jednostkowych i skonsolidowanych.

d) wskazanie akcjonariuszy posiadających bezpośrednio lub pośrednio znaczne pakiety akcji wraz ze wskazaniem liczby posiadanych przez te podmioty akcji, ich procentowego udziału w kapitale zakładowym, liczby głosów z nich wynikających i ich procentowego udziału w ogólnej liczbie głosów na walnym zgromadzeniu;

W okresie od 01 stycznia 2014 do dnia publikacji niniejszego raportu rocznego wysokość kapitału zakładowego „KOPEX” S.A. nie ulegał zmianie i wynosi **74.332.538,00 złotych** oraz dzieli się na 74.332.538 akcji zwykłych na okaziciela, o wartości nominalnej 1,00 zł każda, w tym:

- a) 19.892.700 akcji zwykłych na okaziciela serii A,
- b) 47.739.838 akcji zwykłych na okaziciela serii B, oraz
- c) 6.700.000 akcji zwykłych na okaziciela serii C.

Brak jest akcji uprzywilejowanych co do głosu.

Akcje „KOPEX” S.A. są notowane na Gieldzie Papierów Wartościowych w Warszawie S.A. (GPW) . Spółka „KOPEX” S.A. zadebiutowała na Głównym Rynku GPW dnia **04 czerwca 1998 roku**. (ISIN: KPX PLKOPEX00018, Rynek/Segment: podstawowy, Sektor: przemysł elektromaszynowy, Indeks: WIG50/sWIG80).

Wartość rynkowa Emitenta na dzień 31.12.2014r. wynosiła 798,33 mln zł.



Według posiadanych przez Emitenta informacji i zawiadomień na dzień przekazania raportu rocznego akcjonariuszami posiadającymi bezpośrednio lub pośrednio, co najmniej 5% ogólnej liczby głosów na walnym zgromadzeniu „KOPEX” S.A. są:

AKCJONARIUSZ	liczba posiadanych akcji	% udział w kapitale zakładowym „KOPEX” S.A.	ogólna liczba głosów na WZA	% głosów na WZA
Krzysztof Jędrzejewski (z podmiotem zależnym)	43 586 675 ¹⁾	58,64%	43 586 675	58,64%
TDJ S.A. (pośrednio poprzez podmioty zależne)	7 433 000 ²⁾	9,99%	7 433 000	9,99%
ING OFE	4 029 002 ³⁾	5,42%	4 029 002	5,42%
Pozostali Akcjonariusze – Free Float	19 283 861	25,95%	19 283 861	25,95%
Razem:	74 332 538	100,00%	74 332 538	100,00%

Źródło: Spółka

Uwagi:

¹⁾ Łączny stan posiadania akcji „KOPEX” S.A. przez Akcjonariusza większościowego **Pana Krzysztofa Jędrzejewskiego** wraz z podmiotem zależnym (bepośrednio i pośrednio) zgodnie z zawiadomieniem z dnia 19.11.2013r. otrzymanym od Pana Krzysztofa Jędrzejewskiego (raport bieżący Nr 75/2013 z dnia 19 listopada 2013 roku) oraz oświadczeniem z dnia 31.12.2014 roku, w tym:

- bepośrednio posiada 43.310.175 akcji stanowiących 58,27% udziału w kapitale zakładowym KOPEX S.A. i uprawniających do 43.310.175 głosów na walnym zgromadzeniu KOPEX S.A., co stanowi 58,27% ogólnej liczby głosów;
- pośrednio posiada poprzez spółkę KOPEX S.A. 276.500 akcji (skupione przez KOPEX S.A. akcje własne), stanowiących 0,37 % udziału w kapitale zakładowym,

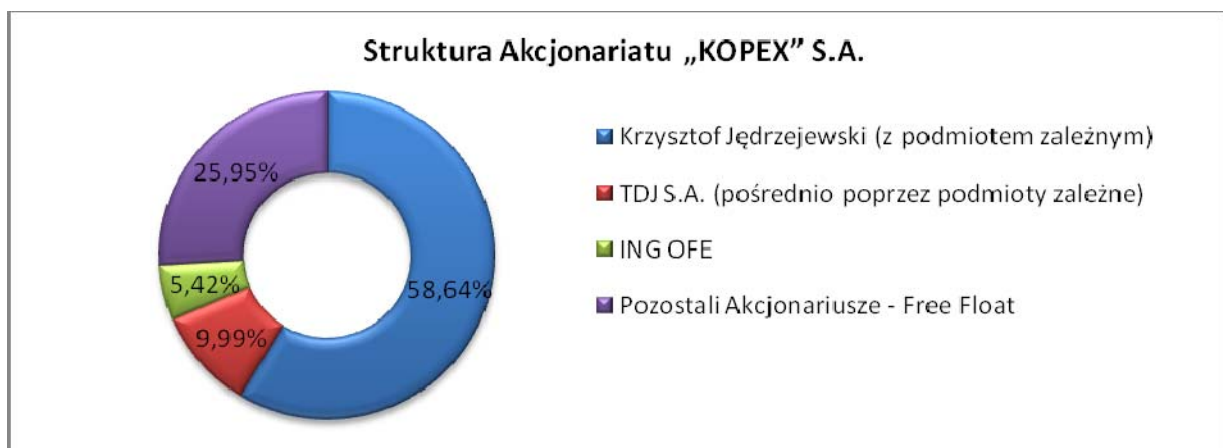
²⁾ **Spółka TDJ S.A.** z siedzibą w Katowicach łącznie posiada pośrednio poprzez swoje podmioty zależne 7.433.000 akcji „KOPEX” S.A., stanowiących 9,99% udziału w kapitale zakładowym „KOPEX” S.A. i uprawniających do 7.433.000 głosów na walnym zgromadzeniu „KOPEX” S.A., co stanowi 9,99% ogólnej liczby głosów, w tym:

- Spółka ZEH Sp. z o.o. SKA z siedzibą w Wieszowie posiada bepośrednio 4.720.000 akcji „KOPEX” S.A., stanowiących 6,35% udziału w kapitale zakładowym „KOPEX” S.A. i uprawniających do 4.720.000 głosów na walnym zgromadzeniu „KOPEX” S.A., co stanowi 6,35% ogólnej liczby głosów;
- Spółka GALANTINE Sp. z o.o. z siedzibą w Warszawie posiada bepośrednio 2.713.000 akcji „KOPEX” S.A., stanowiących 3,64% udziału w kapitale zakładowym „KOPEX” S.A. i uprawniających do 2.713.000 głosów na walnym zgromadzeniu „KOPEX” S.A., co stanowi 3,64% ogólnej liczby głosów.

Większościowym akcjonariuszem Spółki TDJ S.A. jest Pan Tomasz Domogała, który pośrednio poprzez wyżej wskazane podmioty zależne od TDJ S.A. posiada 7.433.000 akcji stanowiących 9,99% udziału w kapitale zakładowym „KOPEX” S.A. i uprawniających do 7.433.000 głosów na walnym zgromadzeniu „KOPEX” S.A., co stanowi 9,99% ogólnej liczby głosów.

O powyższym Emitent poinformował publicznie w raportach bieżących Nr 1/2014, 2/2014 i 3/2014 z dnia 3 stycznia 2014 r. zgodnie z otrzymanymi zawiadomieniami w trybie Art.160 ust.1 pkt.1) ustawy o obrocie instrumentami finansowymi.

³⁾ stan posiadania akcji „KOPEX” S.A. przez **ING Otwarty Fundusz Emerytalny** z siedzibą w Warszawie zgodnie z zawiadomieniem Akcjonariusza (raport bieżący Nr 2/2015 z dnia 05 stycznia 2015 roku).



e) **wskazanie posiadaczy wszelkich papierów wartościowych, które dają specjalne uprawnienia kontrolne, wraz z opisem tych uprawnień;**

Wszelkie prawa z papierów wartościowych „KOPEX” S.A. są tożsame i nie dają żadnemu z posiadaczy tych papierów specjalnych uprawnień kontrolnych.

- f) **wskazanie wszelkich ograniczeń odnośnie wykonywania prawa głosu, takich jak ograniczenie wykonywania prawa głosu przez posiadaczy określonej części lub liczby głosów, ograniczenia czasowe dotyczące wykonywania prawa głosu lub zapisy, zgodnie z którymi, przy współpracy spółki, prawa kapitałowe związane z papierami wartościowymi są oddzielone od posiadania papierów wartościowych;**

Emitentowi nie są znane ograniczenia odnośnie wykonywania prawa głosu przez posiadaczy akcji Spółki „KOPEX” S.A. poza wynikającymi z regulacji art. 364 § 2 Kodeksu spółek handlowych w odniesieniu do akcji własnych skupionych w ramach realizacji programu skupu akcji własnych przez „KOPEX” S.A. tj. łącznie skupionych 276.500 akcji Spółki „KOPEX” S.A., stanowiących 0,37% udziału w kapitale zakładowym. Zgodnie z art. 364 § 2 K.s.h., Spółka nie wykonuje praw udziałowych z akcji własnych, z wyjątkiem uprawnień do ich zbycia lub wykonywania czynności, które zmierzają do zachowania tych praw, w związku z czym nie jest wykonywane z nich prawo głosu na walnym zgromadzeniu.

- g) **wskazanie wszelkich ograniczeń dotyczących przenoszenia prawa własności papierów wartościowych emitenta;**

Statut Emitenta nie zawiera ograniczeń w zbywaniu albo nabywaniu akcji Emitenta. Emitentowi nie są znane ograniczenia dotyczące przenoszenia praw własności papierów wartościowych Emitenta poza zasadami wynikającymi z ogólnie obowiązujących przepisów prawnych.

- h) **opis zasad dotyczących powoływania i odwoływania osób zarządzających oraz ich uprawnień, w szczególności prawo do podjęcia decyzji o emisji lub wykupie akcji;**

Zasady dotyczące powoływania i odwoływania członków Zarządu Emitenta uregulowane są przepisami ustawy Kodeks spółek handlowych oraz postanowieniami Statutu Spółki. Aktualnie obowiązujący na dzień publikacji niniejszego raportu Statut Emitenta – tekst jednolity obowiązujący od dnia 28 marca 2014 roku jest dostępny publicznie na stronie internetowej Emitenta pod adresem www.kopex.com.pl w zakładce „Relacje inwestorskie” / „Podstawowe dokumenty korporacyjne”.

Zgodnie z § 25 Statutu Spółki członków Zarządu Emitenta powołuje i odwołuje Rada Nadzorcza. Zarząd składa się z dwóch (2) do pięciu (5) osób. Liczbę członków Zarządu określa organ powołujący. Kadencja członka Zarządu trwa pięć (5) lat. Do członków Zarządu nie stosuje się kadencji wspólnej.

Stosownie do § 20 Statutu Spółki Zarząd prowadzi sprawy Spółki i reprezentuje Spółkę we wszystkich czynnościach sądowych i pozasądowych. Wszelkie sprawy związane z prowadzeniem spraw Spółki, nie zastrzeżone przepisami prawa lub postanowieniami Statutu dla Walnego Zgromadzenia lub Rady Nadzorczej, należą do kompetencji Zarządu. Do składania oświadczeń w imieniu Spółki wymagane jest współdziałanie dwóch członków Zarządu albo jednego członka Zarządu łącznie z prokurentem. We wszystkich umowach pomiędzy Spółką, a członkami Zarządu oraz w sporach z nimi Spółkę reprezentuje Rada Nadzorcza, która może upoważnić, w drodze uchwały, jednego lub więcej członków do dokonania takich czynności prawnych. W myśl Statutu Spółki umowy stanowiące podstawę zatrudnienia z członkami Zarządu może zawierać także Pełnomocnik ustanowiony uchwałą Walnego Zgromadzenia.

W myśl § 22 Statutu Emitenta Zarząd jest upoważniony do wypłaty akcjonariuszom zaliczki na poczet przewidywanej dywidendy na koniec roku obrotowego na zasadach Kodeksu spółek handlowych.

Zasady działania Zarządu Emitenta opisane zostały szczegółowo w punkcie k) podpunkt 1.1. niniejszego oświadczenia.

Prawo do podjęcia decyzji o emisji lub wykupie akcji wynika z postanowień Statutu Spółki, które są tożsame z ogólnie obowiązującymi przepisami prawa, w tym ustawy Kodeks spółek handlowych.

Zarząd Emitenta, w zakresie nabycia akcji własnych, posiadał upoważnienia udzielone uchwałą nr 1 NWZA „KOPEX” S.A. z dnia 11 grudnia 2008 roku w sprawie wyrażenia zgody i określenia warunków nabycia akcji własnych przez Spółkę w celu zaferowania ich do nabycia pracownikom Spółki i Spółek z nią powiązanych oraz uchwałą nr 2 NWZA „KOPEX” S.A. z dnia 11 grudnia 2008 roku w sprawie udzielenia Zarządowi Spółki upoważnienia do nabywania akcji własnych w trybie art. 362 § 1 pkt. 8) Ksh. Upoważnienia te zgodnie z postanowieniami cyt. wyżej uchwał NWZA wygasły z dniem 11 grudnia 2013 roku.

Ponadto do uprawnień Zarządu, po uzyskaniu uprzedniej akceptacji Rady Nadzorczej, należą te zawarte w postanowieniach § 11a Statutu Spółki w zakresie upoważnienia do podwyższenia kapitału zakładowego o kwotę nie większą niż 10.500.000,- złotych w okresie do dnia 14 marca 2017 roku na warunkach i zasadach określonych postanowieniami uchwały nr 9 NWZA „KOPEX” S.A. z dnia 14.03.2013 roku w sprawie zmiany § 11a Statutu Spółki. ¹⁾

Uwagi:

1) Zmiana § 11a Statutu Spółki została przyjęta uchwałą nr 9 NWZA „KOPEX” S.A. w dniu 14 marca 2014 roku i zarejestrowana przez właściwy Sąd Rejestrowy. Emitent w raporcie bieżącym nr 36 z dnia 02 kwietnia 2014 roku, skorygowanym w dniu 10 kwietnia 2014 roku, poinformował o zaskarżeniu ww. uchwały przez jednego z akcjonariuszy. Postępowanie sądowe pozostaje w toku; W dniu 11 marca 2015 r. odbyła się przed

Sądem Okręgowym w Katowicach rozprawa w sprawie z powództwa ING Otwarty Fundusz Emerytalny z siedzibą w Warszawie przeciwko Emitentowi o uchylenie uchwał nr 6 i 7 Nadzwyczajnego Walnego Zgromadzenia Spółki podjętych w dniu 20 lutego 2014 r. oraz z powództwa Galantine Sp. z o.o. z siedzibą w Warszawie o stwierdzenie nieważności, ewentualnie o uchylenie uchwał nr 2, 5, 6, 7 i 9 Nadzwyczajnego Walnego Zgromadzenia Spółki podjętych w dniu 20 lutego 2014 r. oraz w dniu 14 marca 2014 r. Sąd ogłosił wyrok częściowy w sprawie w zakresie roszczenia o stwierdzenie nieważności wskazanych wyżej uchwał. Sąd w wyroku częściowym oddalił powództwo Galantine Sp. z o.o. o stwierdzenie nieważności przedmiotowych uchwał. Przedmiotowy wyrok częściowy nie jest prawomocny i przysługuje od niego prawo wniesienia apelacji. Po uprawomocnieniu się wyroku częściowego w tym zakresie Sąd rozpozna powództwo Galantine Sp. z o.o. oraz ING Otwarty Fundusz Emerytalny w zakresie roszczenia o uchylenie uchwał.

i) opis zasad zmiany statutu spółki Emitenta;

Zmiana Statutu Emitenta zgodnie z § 54 ust.2 pkt.1) Statutu wymaga podjęcia uchwały przez Walne Zgromadzenie, przy czym do jej podjęcia wymagana jest większość $\frac{3}{4}$ głosów obecnych na walnym zgromadzeniu, o ile w szczególnych przypadkach Kodeks spółek handlowych nie stanowi inaczej. Ponadto Statut Emitenta postanawia, iż uchwały w przedmiocie zmiany Statutu Spółki zwiększającej świadczenia akcjonariuszy lub uszczuplających prawa przyznane osobiście poszczególnym akcjonariuszom wymagają zgody wszystkich akcjonariuszy, których dotyczą, zaś uchwała w sprawie zmiany przedmiotu działalności Spółki dochodzi do skutku bez wykupu, o którym mowa w art. 416 § 4 Kodeksu spółek handlowych, jeżeli zostanie powzięta większością $\frac{2}{3}$ głosów przy obecności na Walnym Zgromadzeniu osób reprezentujących co najmniej połowę kapitału zakładowego. Zmiana Statutu Emitenta staje się skuteczna z chwilą jej wpisu do rejestru przedsiębiorców przez sąd rejestrowy właściwy dla Spółki.

W pozostałym zakresie co do zasad i trybu zmiany Statutu Emitenta obowiązują ogólnie obowiązujące przepisy prawa, w tym postanowienia szczegółowe ustawy Kodeks spółek handlowych.

j) sposób działania walnego zgromadzenia i jego zasadnicze uprawnienia oraz opis praw akcjonariuszy i sposobu ich wykonywania, w szczególności zasady wynikające z regulaminu walnego zgromadzenia, jeśli taki regulamin został uchwalony, o ile informacje w tym zakresie nie wynikają wprost z przepisów prawa

Podstawowe regulacje związane ze zwoływaniem, organizacją, kompetencjami i przebiegiem Walnych Zgromadzeń Emitenta zawarte są w Statucie Emitenta i opierają się zasadniczo na obowiązujących spółki publiczne przepisach prawa, zaś szczegółowe zasady natury organizacyjno – porządkowej odbywania Walnych Zgromadzeń Emitenta zawarte są w Regulaminie Walnego Zgromadzenia KOPEX Spółka Akcyjna. Aktualnie obowiązująca treść tekstu jednolitego Regulaminu Walnego Zgromadzenia „KOPEX” S.A. z uwzględnieniem zmian wprowadzonych uchwałą nr 7 NWZA „KOPEX” S.A. z dnia 20 lutego 2014 roku jest dostępna publicznie na stronie internetowej Emitenta pod adresem www.kopex.com.pl w zakładce „Relacje inwestorskie” / „Podstawowe dokumenty korporacyjne”.

Zgodnie z postanowieniami § 46 obowiązującego Statutu Emitenta na dzień publikacji raportu, Zwyczajne Walne Zgromadzenie zwołuje Zarząd Emitenta z własnej inicjatywy, a na żądanie Rady Nadzorczej w przypadku nie odbycia corocznego Zwyczajnego Walnego Zgromadzenia w ustawowym terminie sześciu miesięcy po upływie roku obrotowego. Coroczne zwoływanie Zwyczajnego Walnego Zgromadzenia Emitenta w terminie sześciu miesięcy od upływu ostatniego roku obrotowego jest obowiązkiem Zarządu.

Nadzwyczajne Walne Zgromadzenie zwołuje Zarząd lub Rada Nadzorcza Emitenta, jeżeli zwołanie go uzna za wskazane. Prawo zwołania Nadzwyczajnego Walnego Zgromadzenia przysługuje także akcjonariuszom reprezentującym, co najmniej połowę kapitału zakładowego lub co najmniej połowę ogółu głosów w Spółce.

Prawo żądania zwołania Nadzwyczajnego Walnego Zgromadzenia zgodnie z postanowieniami Statutu Emitenta mają również akcjonariusze reprezentujący co najmniej jedną dwudziestą kapitału zakładowego Emitenta złożone Zarządowi na piśmie lub w postaci elektronicznej.

Walne Zgromadzenie zwołuje się przez ogłoszenie dokonywane na stronie internetowej Spółki www.kopex.com.pl zakładce „Walne Zgromadzenia Akcjonariuszy” oraz w sposób określony dla przekazywania informacji bieżących zgodnie z przepisami o ofercie publicznej i warunkach wprowadzania instrumentów finansowych do zorganizowanego systemu obrotu oraz o spółkach publicznych. Ogłoszenie to powinno być dokonane co najmniej na dwadzieścia sześć dni przed terminem walnego zgromadzenia.

Akcjonariusz lub akcjonariusze reprezentujący co najmniej jedną dwudziestą kapitału zakładowego mogą żądać umieszczenia określonych spraw w porządku obrad najbliższego Walnego Zgromadzenia. Żądanie powinno zostać zgłoszone Zarządowi nie później niż na dwadzieścia jeden dni przed wyznaczonym terminem Zgromadzenia i powinno zawierać uzasadnienie lub projekt uchwały dotyczącej proponowanego punktu porządku obrad. Żądanie może zostać złożone w postaci elektronicznej. Zarząd jest obowiązany niezwłocznie, jednak nie później niż osiemnaście dni przed wyznaczonym terminem Zgromadzenia, ogłosić w sposób właściwy dla zwołania walnego zgromadzenia zmiany w porządku obrad, wprowadzone na żądanie akcjonariuszy. Jeżeli żądanie, o którym mowa wyżej, zostanie złożone później niż na dwadzieścia jeden dni przed wyznaczonym terminem Zgromadzenia, wówczas zostanie potraktowane jako

wniosek o zwołanie Nadzwyczajnego Walnego Zgromadzenia i umieszczenia określonych spraw w porządku obrad tego Zgromadzenia.

Walne Zgromadzenie może odbyć się w Warszawie, Zabrzu lub w siedzibie Spółki i może, z zastrzeżeniem art. 404 Ksh, podejmować uchwały jedynie w sprawach objętych szczegółowym porządkiem obrad zamieszczonym w ogłoszeniu o jego zwołaniu. Zdjęcie z porządku obrad bądź zaniechanie rozpatrywania sprawy umieszczonej w porządku obrad na wniosek akcjonariuszy wymaga podjęcia uchwały Walnego Zgromadzenia, po uprzednio wyrażonej zgodzie przez wszystkich obecnych akcjonariuszy, którzy zgłosili taki wniosek, popartej 75% głosów akcjonariuszy obecnych i uprawnionych do głosowania na Walnym Zgromadzeniu. Uchwały Walnego Zgromadzenia zapadają bezwzględną większością głosów, z wyjątkiem spraw w odniesieniu do których przepisy prawa lub postanowienia Statutu stanowią inaczej.

Prawo uczestniczenia w Walnym Zgromadzeniu mają, stosownie do art. 406¹ Kodeksu spółek handlowych, tylko osoby będące akcjonariuszami Spółki „KOPEX” S.A. na szesnaście dni przed datą Walnego Zgromadzenia tj. w dniu zwanym „Dniem Rejestracji” (*Record date*).

W celu zapewnienia udziału w Walnym Zgromadzeniu, akcjonariusze uprawnieni ze zdematerializowanych akcji na okaziciela powinni zgłosić podmiotowi prowadzącemu ich rachunek papierów wartościowych żądanie wystawienia imiennego zaświadczenia o prawie uczestnictwa w Walnym Zgromadzeniu nie wcześniej niż po ogłoszeniu o zwołaniu Walnego Zgromadzenia i nie później niż w pierwszym dniu powszednim po „Dniu Rejestracji”.

Lista akcjonariuszy uprawnionych do udziału w Walnym Zgromadzeniu jest sporządzana przez Spółkę na podstawie wykazu akcjonariuszy zarejestrowanych na Walne Zgromadzenie, udostępnionego Spółce nie później niż na tydzień przed datą Walnego Zgromadzenia przez Krajowy Depozyt Papierów Wartościowych i jest wyłożona zgodnie z wymogiem przepisu art. 407 § 1 Kodeksu spółek handlowych w siedzibie Spółki, przez 3 dni powszednie przed odbyciem Walnego Zgromadzenia.

Walne Zgromadzenie otwiera Przewodniczący Rady Nadzorczej albo Wiceprzewodniczący Rady Nadzorczej, a następnie spośród osób uprawnionych do uczestnictwa w Walnym Zgromadzeniu wybiera się Przewodniczącego Zgromadzenia. W razie nieobecności tych osób Walne Zgromadzenie otwiera Prezes Zarządu albo osoba wyznaczona przez Zarząd.

Obowiązujący Statut Spółki nie dopuszcza możliwości:

- a) uczestniczenia akcjonariuszy w Walnym Zgromadzeniu przy wykorzystaniu środków komunikacji elektronicznej,
- b) wypowiedzania się akcjonariuszy w trakcie Walnego Zgromadzenia przy wykorzystaniu środków komunikacji elektronicznej,
- c) wykonywania prawa głosu przez akcjonariuszy na Walnym Zgromadzeniu drogą korespondencyjną lub przy wykorzystaniu środków komunikacji elektronicznej.

Zgodnie z postanowieniami § 50 ust. 3 Statutu Spółki Walne Zgromadzenie uznaje się za ważne, jeśli w posiedzeniu brali udział akcjonariusze (akcjonariusz) reprezentujący co najmniej 50% kapitału zakładowego spółki. ¹⁾

Głosowanie nad projektami uchwał i wnioskami odbywa się w kolejności ich zgłaszania. Zgodnie z § 54 Statutu Emitenta uchwały Walnego Zgromadzenia podejmowane są zwykłą większością głosów, jeżeli przepisy szczegółowe ustawy Kodeks spółek handlowych lub Statutu Spółki nie stanowią inaczej.

W myśl § 50 ust. 1 Statutu Spółki uchwały podejmowane przez Walne Zgromadzenie uznaje się za ważne, jeśli w głosowaniu brali udział akcjonariusze (akcjonariusz) reprezentujący co najmniej 50% kapitału zakładowego spółki. ¹⁾

Zwykła większość głosów wymagana jest w szczególności w następujących sprawach:

- 1) rozpatrzenia i zatwierdzenia sprawozdania Zarządu z działalności Spółki oraz sprawozdania finansowego za poprzedni rok obrotowy,
- 2) podjęcia uchwały co do podziału zysku i pokrycia strat,
- 3) udzielenia absolutorium członkom organów Spółki z wykonywania przez nich obowiązków.

Natomiast większością $\frac{3}{4}$ głosów podejmowane są uchwały Walnego Zgromadzenia w sprawach:

- 1) zmiany Statutu, w tym emisji nowych akcji,
- 2) emisji obligacji,
- 3) zbycia przedsiębiorstwa Spółki,
- 4) połączenia Spółki z inną Spółką,
- 5) rozwiązania Spółki.

Uchwała w sprawie zmiany przedmiotu działalności Spółki dochodzi do skutku bez wykupu, o którym mowa w art. 416 § 4 Ksh, jeżeli zostanie powzięta większością $\frac{2}{3}$ głosów w obecności osób reprezentujących co najmniej połowę kapitału zakładowego.

Uchwały w przedmiocie zmiany Statutu Spółki zwiększającej świadczenia akcjonariuszy lub uszczuplających prawa przyznane osobiście poszczególnym akcjonariuszom wymagają zgody wszystkich akcjonariuszy, których dotyczą.

Statut postanawia także, że Walne Zgromadzenie może przyznać osobie, która sprawowała lub sprawuje funkcję członka Rady Nadzorczej lub Zarządu, zwrot wydatków lub pokrycie odszkodowania, które osoba ta może być zobowiązana zapłacić osobie trzeciej, w wyniku zobowiązań powstałych w związku ze sprawowaniem funkcji przez tę osobę, jeżeli osoba ta działała w dobrej wierze oraz w sposób, który w uzasadnionym świetle okoliczności przekonaniu tej osoby był w najlepszym interesie Spółki.

Statut Emitenta modyfikując zasady ogólne Ksh stanowi, iż nie wymaga uchwały Walnego Zgromadzenia nabycie i zbycie nieruchomości, użytkowania wieczystego lub udziału w nieruchomości.

Ponadto do komunikacji akcjonariuszy ze Spółką w sprawach związanych z organizacją Walnego Zgromadzenia i przesyłania dokumentów związanych z walnym zgromadzeniem Emitent udostępnia adres poczty elektronicznej: wza@kopex.com.pl.

Uwagi:

- 1) Zmiana § 50 Statutu Spółki została przyjęta uchwałą nr 6 NWZA „KOPEX” S.A. w dniu 20 lutego 2014 roku i zarejestrowana przez właściwy Sąd Rejestrowy. Emitent w raporcie bieżącym nr 36 z dnia 02 kwietnia 2014 roku, skorygowanym w dniu 10 kwietnia 2014 roku, poinformował o zaskarżeniu ww. uchwały przez jednego z akcjonariuszy. Postępowanie sądowe pozostaje w toku; W dniu 11 marca 2015 r. odbyła się przed Sądem Okręgowym w Katowicach rozprawa w sprawie z powództwa ING Otwarty Fundusz Emerytalny z siedzibą w Warszawie przeciwko Emitentowi o uchylenie uchwał nr 6 i 7 Nadzwyczajnego Walnego Zgromadzenia Spółki podjętych w dniu 20 lutego 2014 r. oraz z powództwa Galantine Sp. z o.o. z siedzibą w Warszawie o stwierdzenie nieważności, ewentualnie o uchylenie uchwał nr 2, 5, 6, 7 i 9 Nadzwyczajnego Walnego Zgromadzenia Spółki podjętych w dniu 20 lutego 2014 r. oraz w dniu 14 marca 2014 r. Sąd ogłosił wyrok częściowy w sprawie w zakresie roszczenia o stwierdzenie nieważności wskazanych wyżej uchwał. Sąd w wyroku częściowym oddalił powództwo Galantine Sp. z o.o. o stwierdzenie nieważności przedmiotowych uchwał. Przedmiotowy wyrok częściowy nie jest prawomocny i przysługuje od niego prawo wniesienia apelacji. Po uprawomocnieniu się wyroku częściowego w tym zakresie Sąd rozpozna powództwa Galantine Sp. z o.o. oraz ING Otwarty Fundusz Emerytalny w zakresie roszczenia o uchylenie uchwał.

k) skład osobowy i zmiany, które w nim zaszły w ciągu ostatniego roku obrotowego, oraz opis działania organów zarządzających, nadzorujących lub administrujących emitenta oraz ich komitetów;

1. ZARZĄD EMITENTA

Zgodnie z § 21 ust.1 Statutu Spółki Zarząd składa się z dwóch (2) do pięciu (5) osób. Liczbę członków Zarządu określa organ powołujący. Kadencja członka Zarządu trwa pięć (5) lat. Zgodnie z § 25 Statutu Spółki członków Zarządu Emitenta powołuje i odwołuje Rada Nadzorcza.

Zwyczajne Walne Zgromadzenie „KOPEX” S.A. w dniu 18 czerwca 2014 roku udzieliło wszystkim członkom Zarządu Emitenta absolutorium z wykonania przez nich obowiązków w roku obrotowym 2013.

W dniu 04 marca 2014 roku Rada Nadzorcza „KOPEX” S.A. ustaliła liczbę członków Zarządu Spółki na (4) czterech członków.

W okresie od 01 stycznia 2014 roku do dnia 31 grudnia 2014 roku Zarząd Spółki funkcjonował w niżej podanym składzie osobowym z uwzględnieniem zmian (vide uwagi pod tabelą) jakie na przestrzeni roku 2014 zaszły w składzie tego organu:

Skład Zarządu Spółki	Funkcja w Zarządzie	Data powołania w skład Zarządu	Uwagi
Józef WOLSKI	Prezes Zarządu Dyrektor Naczelny	28.06.2013 r.	(od 01.10.2009 do 28.06.2013r. Wiceprezes Zarządu, Dyrektor Finansowy)
Piotr BRONCEL	Członek Zarządu Dyrektor ds. Sprzedaży	01.02.2014 r. 1)	
dr inż. Andrzej MEDER	Członek Zarządu Dyrektor ds. Badań i Rozwoju	01.02.2012 r.	
Joanna WĘGRZYN	Członek Zarządu Dyrektor Finansowy	28.06.2013 r.	
Arkadiusz ŚNIEŻKO	Członek Zarządu Dyrektor ds. Działalności Operacyjnej	12.12.2012 r.	do dnia 03.03.2014r. 2)

Źródło: Spółka

Uwagi:

- 1) Rada Nadzorcza KOPEX S.A. na posiedzeniu w dniu 31 stycznia 2014 roku powołała Pana Piotra Bronclę z dniem 01 lutego 2014 roku w skład Zarządu Spółki;
- 2) Członek Zarządu Pan Arkadiusz Śnieżko złożył do Rady Nadzorczej pisemne oświadczenie o rezygnacji z dniem 03.03.2014r. z funkcji członka Zarządu Spółki;

W okresie od dnia 01 stycznia 2015 roku do dnia sporządzenia niniejszego raportu rocznego skład 4 – osobowego Zarządu Spółki nie uległ zmianie (vide tabela).

Skład Zarządu Spółki	Funkcja w Zarządzie	Data powołania w skład Zarządu	Uwagi
Józef WOLSKI	Prezes Zarządu Dyrektor Naczelny	28.06.2013 r.	(od 01.10.2009 do 28.06.2013r. Wiceprezes Zarządu, Dyrektor Finansowy)
Piotr BRONCEL	Członek Zarządu Dyrektor ds. Sprzedaży	01.02.2014 r.	
dr inż. Andrzej MEDER	Członek Zarządu Dyrektor ds. Badań i Rozwoju	01.02.2012 r.	
Joanna WĘGRZYN	Członek Zarządu Dyrektor Finansowy	28.06.2013 r.	

Źródło: Spółka

1.1. ZASADY DZIAŁANIA ORGANU ZARZĄDZAJĄCEGO EMITENTA

Zarząd Emitenta jako organ Spółki działa na podstawie: (I) ustawy Kodeks spółek handlowych, (II) Statutu Spółki, (III) Regulaminu Zarządu oraz (IV) innych ogólnie obowiązujących przepisów. Aktualnie obowiązujący Statut Spółki oraz Regulamin Zarządu są dostępne publicznie na stronie internetowej Spółki pod adresem www.kopex.com.pl w zakładce „Relacje inwestorskie” / „Podstawowe dokumenty korporacyjne”.

Zasady dotyczące powoływania i odwoływania Zarządu Emitenta opisane zostały szczegółowo w punkcie h) niniejszego oświadczenia.

Stosownie do § 20 Statutu Spółki Zarząd prowadzi sprawy Spółki i reprezentuje Spółkę we wszystkich czynnościach sądowych i pozasądowych. Wszelkie sprawy związane z prowadzeniem spraw Spółki, nie zastrzeżone przepisami prawa lub postanowieniami Statutu dla Walnego Zgromadzenia lub Rady Nadzorczej, należą do kompetencji Zarządu.

Organizację i tryb działania Zarządu Emitenta określa „Regulamin Zarządu KOPEX Spółka Akcyjna”, który uchwała Zarząd Spółki, a zatwierdza Rada Nadzorcza. Zgodnie z § 4 Regulaminu Zarządu każdy członek Zarządu może prowadzić, bez uprzedniej uchwały Zarządu, sprawy nie przekraczające zakresu zwykłego zarządu Spółki. Wedle Statutu Emitenta uchwały Zarządu zapadają bezwzględną większością głosów obecnych na posiedzeniu członków Zarządu, przy czym powołanie prokurenta wymaga uchwały jednomyślnej wszystkich członków Zarządu. W przypadku równej ilości głosów decydujący głos posiada Prezes Zarządu. Regulamin Zarządu zezwala na podejmowanie przez Zarząd uchwał także za pomocą środków porozumiewania się na odległość (w tym: w trybie telekonferencji, faxem i e-mailem).

W myśl § 7 Regulaminu Zarządu Emitenta do spraw wymagających uchwał Zarządu należą wszystkie sprawy przekraczające zakres zwykłych czynności Zarządu, a w szczególności:

- zwoływanie przez Zarząd Spółki Walnych Zgromadzeń oraz ustalanie ich porządku obrad,
- przyjęcie rocznych sprawozdań tj. sprawozdania Zarządu z działalności Spółki i sprawozdania finansowego Spółki, a także rocznego skonsolidowanego sprawozdania finansowego z działalności Grupy Kapitałowej KOPEX S.A.,
- sporządzenie wniosku w przedmiocie propozycji podziału zysku Spółki albo sposobu pokrycia straty za dany rok obrotowy,
- ustanowienie prokurenta Spółki,
- wewnętrzny podział funkcji operacyjnego kierownictwa pomiędzy członkami Zarządu,
- przyjęcie Regulaminu Organizacyjnego lub jego zmiany, przyjęcie schematu organizacyjnego przedsiębiorstwa spółki lub jego zmiany,
- ustalenie projektu Regulaminu Zarządu Spółki,
- inne sprawy zastrzeżone do wyłącznej kompetencji Zarządu przez przepisy prawa i Statutu Spółki.

Ponadto zgodnie z postanowieniami Statutu Spółki Zarząd Emitenta obowiązany jest poza sprawami zastrzeżonymi do kompetencji Walnego Zgromadzenia lub Rady Nadzorczej uzyskać zgodę Rady Nadzorczej Emitenta przed podjęciem którejkolwiek z następujących czynności:

- o wyrażenie zgody na transakcje obejmujące zbycie lub nabycie akcji lub innego mienia, wynajem, zastaw, obciążenie hipoteką lub inne obciążenie lub rozporządzenie mieniem w drodze jednej czynności, jeżeli wartość danej transakcji przekracza 15% kwoty aktywów netto, według ostatniego bilansu rocznego,
- zaciągnięcia kredytu lub pożyczki, jeśli zadłużenie z tytułu danej czynności wyniesie powyżej 15% wartości aktywów netto Spółki, wykazanych w ostatnim bilansie rocznym,
- udzielenia kredytu lub pożyczki, jeśli dana transakcja przekracza 15% kwoty aktywów netto wykazanych w ostatnim bilansie rocznym.

2. RADA NADZORCZA EMITENTA

Zgodnie z § 35 Statutu Spółki Rada Nadzorcza „KOPEX” S.A. składa się z pięciu (5) do dziewięciu (9) osób. Liczba członków Rady Nadzorczej danej kadencji ustalana jest przez Walne Zgromadzenie. Kadencja Rady Nadzorczej trwa 5 (pięć) lat. Kadencja członków Rady Nadzorczej jest kadencją wspólną.

Zwyczajne Walne Zgromadzenie „KOPEX” S.A. w dniu 26 czerwca 2013 roku ustaliło liczbę członków Rady Nadzorczej Spółki VII kadencji z (7) siedmiu osób na (5) pięciu członków Rady Nadzorczej.

Zwyczajne Walne Zgromadzenie „KOPEX” S.A. w dniu 18 czerwca 2014 roku udzieliło wszystkim członkom Rady Nadzorczej Emitenta absolutorium z wykonania przez nich obowiązków w roku obrotowym 2013.

Skład osobowy Rady Nadzorczej w okresie od 01 stycznia 2014 roku do dnia 31 grudnia 2014 roku z uwzględnieniem zmian (vide uwagi pod tabelą) jakie na przestrzeni ostatniego roku obrotowego zaszły w składzie Rady Nadzorczej przedstawia poniższa tabela:

Skład Rady Nadzorczej VII kadencji	Funkcja	Data powołania do Rady Nadzorczej VII kadencji	Uwagi
Krzysztof JĘDRZEJEWSKI	Przewodniczący Rady Nadzorczej	27.06.2012r.	
Michał ROGATKO	Wiceprzewodniczący Rady Nadzorczej	27.06.2012r.	
Bogusław BOBROWSKI	Sekretarz Rady Nadzorczej	27.06.2012r.	
dr inż. Andrzej SIKORA	Członek Rady Nadzorczej	26.06.2013r.	
Piotr AUGUSTYNIAK	Członek Rady Nadzorczej	26.06.2013r.	do dnia 20.02.2014r. 1)
prof. zw. dr hab. inż. Józef DUBIŃSKI	Członek Rady Nadzorczej	20.02.2014r. 2)	

Zródło: Spółka

Uwagi:

- 1) w dniu 20 lutego 2014 roku Nadzwyczajne Walne Zgromadzenie Akcjonariuszy KOPEX S.A. odwołało Pana Piotra Augustyniaka ze składu Rady Nadzorczej KOPEX S.A.;
- 2) w dniu 20 lutego 2014 roku Nadzwyczajne Walne Zgromadzenie Akcjonariuszy KOPEX S.A. powołało Pana prof. zw. dr hab. inż., członka koresp. PAN Józefa Dubińskiego w skład pięcioosobowej Rady Nadzorczej Spółki na funkcję członka Rady Nadzorczej KOPEX S.A.;

Skład osobowy Rady Nadzorczej „KOPEX” S.A. w okresie od dnia 01 stycznia 2015 roku do dnia sporządzenia niniejszego raportu rocznego z uwzględnieniem zaszłych zmian osobowych w tym okresie przedstawiał się następująco:

Skład Rady Nadzorczej VII kadencji	Funkcja	Data powołania do Rady Nadzorczej VII kadencji	Uwagi
Krzysztof JĘDRZEJEWSKI	Przewodniczący Rady Nadzorczej	27.06.2012r.	
Michał ROGATKO	Wiceprzewodniczący Rady Nadzorczej	27.06.2012r.	
Bogusław BOBROWSKI	Sekretarz Rady Nadzorczej	27.06.2012r.	
prof. zw. dr hab. inż. Józef DUBIŃSKI	Członek Rady Nadzorczej	20.02.2014r.	
dr inż. Andrzej SIKORA	Członek Rady Nadzorczej	26.06.2013r.	do dnia 20.01.2015r. 1)
Daniel LEWCZUK	Członek Rady Nadzorczej	29.01.2015r. 2)	

Zródło: Spółka

Uwagi:

- 1) w dniu 20 stycznia 2015 roku członek Rady Nadzorczej Pan dr inż. Andrzej Sikora złożył pisemne oświadczenie o rezygnacji w trakcie kadencji z funkcji członka Rady Nadzorczej „KOPEX” S.A.;
- 2) w dniu 29 stycznia 2015 roku powołany został w trybie § 35 ust.4 Statutu Emitenta nowy członek Rady Nadzorczej - Pan Daniel Lewczuk celem uzupełnienia pięcioosobowego wymagalnego składu osobowego Rady Nadzorczej KOPEX S.A.;

2.1. Zasady działania organu nadzorującego Emitenta oraz w jego ramach komitetów

Rada Nadzorcza Emitenta jako organ Spółki działa na podstawie: (I) ustawy Kodeks spółek handlowych, (II) Statutu Spółki, (III) Regulaminu Rady Nadzorczej oraz (IV) innych ogólnie obowiązujących przepisów.

Zgodnie z § 35 Statutu Spółki Rada Nadzorcza „KOPEX” S.A. składa się z pięciu (5) do dziewięciu (9) osób. Liczba członków Rady Nadzorczej danej kadencji ustalana jest przez Walne Zgromadzenie. Kadencja Rady Nadzorczej trwa 5 (pięć) lat. Kadencja członków Rady Nadzorczej jest kadencją wspólną.

Członków Rady Nadzorczej wybiera Walne Zgromadzenie z zastrzeżeniem wynikającym z postanowienia § 35 ust. 4 Statutu Spółki, iż w razie odwołania, rezygnacji lub śmierci członka Rady Nadzorczej w trakcie kadencji, akcjonariusz posiadający, co najmniej 51% ogółu głosów ma prawo do powołania nowej osoby w skład Rady Nadzorczej celem uzupełnienia jej składu. Uprawnienie to nie narusza uprawnień innych akcjonariuszy w zakresie powoływania członków Rady Nadzorczej określonych w Kodeksie spółek handlowych lub w Statucie Spółki.

Organizację i tryb działania Rady Nadzorczej Emitenta określa szczegółowo Regulamin Rady Nadzorczej, który uchwała Rada Nadzorcza Emitenta. Aktualnie obowiązujący Regulamin Rady Nadzorczej Emitenta uchwalony przez Radę Nadzorczą uchwałą nr 73/VI/2010 z dnia 13 maja 2010 roku jest dostępny publicznie na stronie internetowej Spółki pod adresem www.kopex.com.pl w zakładce „Relacje inwestorskie” / „Podstawowe dokumenty korporacyjne”.

Zgodnie ze Statutem Spółki uchwały Rady Nadzorczej zapadają bezwzględną większością głosów obecnych na posiedzeniu członków Rady.

Stosownie do postanowień § 19 ust. 3 Statutu Spółki Przewodniczący Rady Nadzorczej posiada decydujący głos w przypadku równej ilości głosów przy głosowaniu nad powzięciem uchwały Rady Nadzorczej.¹⁾

Rada Nadzorcza może podjąć uchwały na posiedzeniu, o ile obecna jest co najmniej połowa jej członków, a wszyscy członkowie zostali zaproszeni na posiedzenie. Ponadto Statut Spółki dopuszcza podejmowanie uchwał w trybie pisemnym lub przy wykorzystaniu środków bezpośredniego porozumiewania się na odległość, z zastrzeżeniem ograniczeń określonych w Kodeksie spółek handlowych oraz pod warunkiem, że wszyscy członkowie Rady Nadzorczej zostali powiadomieni o treści projektu uchwały.

Zgodnie z postanowieniami Statutu Spółki do kompetencji Rady Nadzorczej Emitenta należy w szczególności:

1. ocena sprawozdań finansowych za ubiegły rok obrotowy oraz zapewnienie ich badania przez wybranego przez Radę Nadzorczą biegłego rewidenta,
2. ocena sprawozdania Zarządu z działalności Spółki za ubiegły rok obrotowy oraz zapewnienie jego badania przez wybranego przez Radę Nadzorczą biegłego rewidenta,
3. wyrażanie zgody na zawarcie z subemitentem umowy, o której mowa w Art. 433 Kodeksu spółek handlowych,
4. ocena wniosków Zarządu dotyczących podziału zysku albo pokrycia straty, w tym odniesienie się do proponowanej kwoty przeznaczonej na dywidendy i terminów wypłaty dywidend lub do proponowanych zasad pokrycia strat,
5. składanie Walnemu Zgromadzeniu corocznego pisemnego sprawozdania z wyników czynności, o których mowa w pkt. 1, 2 i 4,
6. wyrażanie zgody na transakcje obejmujące zbycie lub nabycie akcji lub innego mienia, wynajem, zastaw, obciążenie hipoteką lub inne obciążenie lub rozporządzenie mieniem w drodze jednej czynności, jeżeli wartość danej transakcji przekracza 15% kwoty aktywów netto, według ostatniego bilansu rocznego,
7. powoływanie, zawieszanie i odwoływanie członków Zarządu,
8. delegowanie członków Rady Nadzorczej do wykonywania czynności Zarządu w razie zawieszenia lub odwołania całego Zarządu, lub gdy Zarząd z innych powodów nie może działać,
9. uchwalanie Regulaminu Rady Nadzorczej określającego jej organizację i tryb działania.

Do kompetencji Rady Nadzorczej należy również udzielanie uprzedniej zgody na podjęcie przez Zarząd którejkolwiek z następujących czynności:

1. zaciągnięcie kredytu lub pożyczki, jeśli zadłużenie z tytułu danej czynności wyniesie powyżej 15% wartości aktywów netto Spółki, wykazanych w ostatnim bilansie rocznym,
2. udzielenie kredytu lub pożyczki, jeśli dana transakcja przekracza 15% kwoty aktywów netto wykazanych w ostatnim bilansie rocznym.

Rada Nadzorcza Emitenta przy wyborze niezależnego biegłego rewidenta uprawnionego do badania sprawozdań finansowych stosuje obowiązujące przepisy prawa, a w szczególności regulacje zawarte w ustawie z dnia 22 maja 2009 r. o biegłych rewidentach i ich samorządzie, podmiotach uprawnionych do badania sprawozdań finansowych oraz nadzorze publicznym (Dz. U. 2009 nr 77 poz. 649 z późn. zm.) oraz postanowień uchwalonego przez Radę Nadzorczą wewnętrznego aktu „Regulamin w sprawie dokonywania wyboru biegłego rewidenta przeprowadzającego badanie sprawozdania finansowego Spółki jednostkowego i skonsolidowanego”, który określa sposób i tryb postępowania Zarządu i Rady Nadzorczej Emitenta przy wyborze biegłego rewidenta.

Uwagi:

- 1) Zmiana § 19 Statutu Spółki została przyjęta uchwałą nr 5 NWZA „KOPEX” S.A. w dniu 20 lutego 2014 roku i zarejestrowana przez właściwy Sąd Rejestrowy. Emitent w raporcie bieżącym nr 36 z dnia 02 kwietnia 2014 roku, skorygowany w dniu 10 kwietnia 2014 roku, poinformował o zaskarżeniu ww. uchwały przez jednego z akcjonariuszy. Postępowanie sądowe pozostaje w toku; W dniu 11 marca 2015 r. odbyła się przed Sądem Okręgowym w Katowicach rozprawa w sprawie z powództwa ING Otwarty Fundusz Emerytalny z siedzibą w Warszawie przeciwko Emitentowi o uchylenie uchwał nr 6 i 7 Nadzwyczajnego Walnego Zgromadzenia Spółki podjętych w dniu 20 lutego 2014 r. oraz z powództwa Galantine Sp. z o.o. z siedzibą w Warszawie o stwierdzenie nieważności, ewentualnie o uchylenie uchwał nr 2, 5, 6, 7 i 9 Nadzwyczajnego Walnego Zgromadzenia Spółki podjętych w dniu 20 lutego 2014 r. oraz w dniu 14 marca 2014 r. Sąd ogłosił wyrok częściowy w sprawie w zakresie roszczenia o stwierdzenie nieważności wskazanych wyżej uchwał. Sąd w wyroku częściowym oddalił powództwo Galantine Sp. z o.o. o stwierdzenie nieważności przedmiotowych uchwał. Przedmiotowy wyrok częściowy nie jest prawomocny i przysługuje od niego prawo wniesienia apelacji. Po uprawomocnieniu się wyroku częściowego w tym zakresie Sąd rozpozna powództwa Galantine Sp. z o.o. oraz ING Otwarty Fundusz Emerytalny w zakresie roszczenia o uchylenie uchwał.

KOMITET AUDYTU

Rada Nadzorcza „KOPEX” S.A. na posiedzeniu w dniu 28 czerwca 2013 r. podjęła uchwałę Nr 32/VII/2013 w sprawie inkorporacji zadań Komitetu Audytu do zakresu kompetencyjnego Rady Nadzorczej Spółki. W przedmiotowej uchwale Rada Nadzorcza, działając na podstawie Art. 86 ust. 3 i ust. 7 Ustawy z dnia 22 maja 2009 r. o biegłych rewidentach i ich samorządzie, podmiotach uprawnionych do badania sprawozdań finansowych oraz nadzorze publicznym (Dz. U. 2009 nr 77 poz. 649), stwierdziła, że:

- 1) Rada Nadzorcza „KOPEX” S.A. mając na uwadze fakt, iż Zwyczajne Walne Zgromadzenie „KOPEX” S.A. w dniu 26 czerwca 2013 roku podjęło uchwałę o zmniejszeniu liczby członków Rady Nadzorczej „KOPEX” S.A. z (7) siedmiu do (5) pięciu, a zatem składa się z nie więcej niż 5 członków Rady postanawia, iż w ramach Rady Nadzorczej „KOPEX” S.A. nie będzie funkcjonować wyodrębniony Komitet Audytu .
- 2) Zadania Komitetu Audytu określone w Art.86 ust.7 cyt. wyżej ustawy oraz w § 4 ust.4 Regulaminu Rady Nadzorczej „KOPEX” S.A realizowane są przez Radę Nadzorczą Spółki. Do zadań tych należą:
 - a) monitorowanie procesu sprawozdawczości finansowej;
 - b) monitorowanie skuteczności systemów kontroli wewnętrznej, audytu wewnętrznego oraz zarządzania ryzykiem;
 - c) monitorowanie wykonywania czynności rewizji finansowej;
 - d) monitorowanie niezależności biegłego rewidenta i podmiotu uprawnionego do badania sprawozdań finansowych;

5. INFORMACJA UZUPEŁNIAJĄCA**5.1. OCENA ZARZĄDZANIA ZASOBAMI FINANSOWYMI**

Sytuacja finansowa Spółki na 31.12.2014 r. przedstawia się następująco:

- stan zobowiązań kredytowych na dzień 31.12.2014 r. wynosił 82.429 tys. zł.,
- stan środków pieniężnych na dzień 31.12.2014 r. wynosił 31.195 tys. zł.

Współpraca z bankami finansującymi działalność statutową Spółki przebiega prawidłowo. Z podjętych zobowiązań wobec instytucji finansujących KOPEX S.A. wywiązuje się terminowo, bez zakłóceń następuje obsługa zawartych umów kredytowych zarówno w zakresie terminowej spłaty zadłużenia kredytowego jak i odsetek oraz prowizji.

Spółka w roku 2014 poprzez skuteczne zarządzanie zasobami finansowymi zapewniła sobie płynną obsługę finansową zobowiązań handlowych oraz pozostałych zobowiązań finansowych.

W tym celu spółka wykorzystywała własne środki pieniężne jak i również korzystała z finansowania zewnętrznego (kredyty, pożyczki). W roku 2014 Spółka pozyskała dodatkowe środki pieniężne z otrzymanych dywidend w wysokości 107.989 tys. zł.

Spółka posiada limity kredytowe w bankach w wysokości 300.182 tys. zł. (PKO BP, ING Bank Śląski i Raiffeisen Bank), dodatkowo linie gwarancyjne w różnych bankach na łączną kwotę 185.737 tys. zł.

Spółka na bieżąco reguluje kredytowe zobowiązania odsetkowe wobec banków. W Spółce nie występują przeterminowane zobowiązania handlowe i publiczno-prawne.

Intensywnie prowadzona była windykacja należności przeterminowanych, na bieżąco monitorowano i odzyskiwano płatności kontraktowe.

Występujące nadwyżki środków pieniężnych lokowane były w bankach (lokaty typu overnight).

Monitorowane są na bieżąco wskaźniki płynności i zadłużenia tak, aby zachować je na bezpiecznym poziomie.

Spółka sporządza i aktualizuje w okresach miesięcznych przewidywany cash-flow na okres 6 miesięcy, który pozwala jej elastycznie reagować na bieżące i przyszłe potrzeby finansowe poszczególnych biur handlowych i pozostałych jednostek organizacyjnych Spółki.

Warunki kosztowe uzyskiwanych linii kredytowo-gwarancyjnych są wynikiem indywidualnych negocjacji zmierzających do możliwie najniższych obciążeń finansowych. W roku 2014 w wyniku negocjacji z bankami uzyskano zdecydowaną obniżkę kosztów (odsetki i prowizje bankowe).

Dobry standing finansowy Spółki (monitorowany i oceniany na bieżąco przez banki finansujące) pozwala Spółce korzystać bez przeszkód z finansowania zewnętrznego pomimo zaistniałego ogólnoswiatowego kryzysu finansowo-gospodarczego.

Spółka zabezpiecza się przed ryzykiem walutowym stosując instrumenty pochodne typu forward. Spółka prowadzi rachunkowość zabezpieczeń oraz hedging naturalny. Nie stosowała i nie stosuje transakcji spekulacyjnych.

Spółka zabezpieczyła sobie możliwość sfinansowania planowanych na 2015r. transakcji handlowych, jak i akwizycji finansowych poprzez dostępność do niewykorzystanych a przyznaných przez banki linii kredytowych.

Spółka posiada wiele bankowych linii gwarancyjnych i ubezpieczeniowych, które pozwalają jej bez przeszkód płynnie pozyskiwać (wymagane przez klientów krajowych i zagranicznych) gwarancje przetargowe, na zwrot zaliczki, na dobre wykonanie oraz gwarancje płatności.

Należy podkreślić, iż dobry standing finansowy i jednoczesny dostęp do bankowych linii kredytowych pozwala Spółce na branie udziału w wielu krajowych i międzynarodowych przetargach, w których jednym z warunków jest odpowiednio wysoki potencjał finansowy oferenta.

Od 2011r. w ramach spółki Kopex S.A. powstało Centrum Finansowe Grupy Kopex S.A., które w roku 2014 swoimi działaniami obejmowało 8 Spółek.

Celem utworzenia centrum była m.in. standaryzacja procesów finansowych, obiegu dokumentów, optymalizacja zarządzania kadrami finansowymi, optymalizacja kosztów finansowych.

5.1.1. INFORMACJA O KORZYSTANIU Z KREDYTÓW BANKOWYCH

W okresie sprawozdawczym KOPEX S.A. finansował prowadzoną działalność korzystając między innymi z kredytów bankowych w rachunku bieżącym. Stan zadłużenia w poszczególnych bankach na dzień 31.12.2014r. prezentuje poniższe zestawienie.

W TYS. PLN

LP.	NAZWA BANKU	RODZAJ KREDYTU	OKRES KREDYTOWANIA		PRYZNANA KWOTA KREDYTU / LINII (ZGODNIE Z UMOWĄ)	WYKORZYSTANIE NA DZIEŃ 31.12.2014R.
1.	PKO BP SA	kredyt w rachunku bieżącym	30.06.2006	31.07.2015	179.000	582
		kredyt obrotowy	29.05.2012		20.000	20.000
		gwarancje bankowe i akredytywy	30.06.2006		62.000	9.157
2.	PKO BP SA	kredyt obrotowy nieodnawialny w walucie polskiej (celowy)	19.12.2011	09.06.2016	110.235	33.609
3.	ING BSK SA	kredyt w rachunku bieżącym	28.06.2011	20.08.2015	42.000	27.512
		gwarancje bankowe i akredytywy			7.950	5.318
4.	RAIFFEISEN BANK POLSKA SA	kredyt w rachunku bieżącym	03.09.2013	26.02.2016	25.574 ¹⁾	724
		gwarancje bankowe			20.246 ²⁾	13.098
RAZEM					467.005	110.000

1) Limit na kredyt w rachunku bieżącym ustalony jako równowartość 6 mln EUR przeliczony na PLN wg kursu z dnia 31.12.2014r.

2) Limit na gwarancje bankowe ustalony jako równowartość 4,75 mln EUR przeliczony na PLN wg kursu z dnia 31.12.2014r.

W roku 2014r. miały miejsce następujące zdarzenia:

- KOPEX S.A. posiada z PKO BP S.A. umowę kredytu w formie limitu kredytowego wielocelowego od 30.06.2006r. W roku 2014 zostało podpisanych kilka aneksów. Termin wykorzystania i spłaty w/w kredytu przypada na dzień 31.07.2015. Na koniec roku 2014 całkowity limit kredytowy wynosił 261.000 tys. zł. W ramach limitu, KOPEX S.A. korzysta z:
 - kredytu w rachunku bieżącym w wysokości 179.000 tys. zł.,

2. kredytu obrotowego odnawialnego w wysokości 20.000 tys. zł.,
 3. limitu na gwarancje bankowe i akredytywy w obrocie krajowym i zagranicznym w wysokości 62.000 tys. zł.
- Zważywszy na specyfikę funkcjonowania Spółki niezwykle korzystne jest elastyczne dostosowanie struktury wykorzystania poszczególnych instrumentów bankowych (różnego rodzaju kredyty, gwarancje, akredytywy) w ramach „kredytu wielocelowego”. Oprocentowanie kredytu stanowi WIBOR 1M powiększony o marżę banku.
- Od dnia 28.06.2011r. spółka korzysta z umowy wieloproduktowej zawartej z ING Bankiem Śląskim S.A. W roku 2014 zostało podpisanych kilka aneksów do przedmiotowej umowy. W ramach Umowy z ING Bankiem Śląskim spółka KOPEX SA korzysta z limitu kredytowego w wysokości 42.000 tys. zł. oraz z limitu na gwarancje bankowe i akredytywy w wysokości 7.950 tys. zł. Linia kredytowa może zostać wykorzystana na bieżącą działalność gospodarczą w formie kredytu obrotowego w rachunku kredytowym, kredytu obrotowego w rachunku bankowym lub jako limit do wykorzystania w celu zabezpieczenia wierzytelności banku z tytułu gwarancji lub akredytyw. Kredyt oprocentowany jest wg zmiennej stopy procentowej WIBOR 1M powiększony o marżę banku. Limit kredytowy udostępniony został do dnia 20.08.2015 r.
 - KOPEX S.A. korzysta również z kredytu obrotowego nieodnawialnego, który został udostępniony przez Bank PKO BP S.A. w ramach umowy zawartej w dniu 19.12.2011r. Wysokość kredytu wynosiła 110.235 tys. zł. Umowa została zawarta do dnia 09.06.2016r. Środki uzyskane w ramach w/w kredytu przeznaczone zostały na sfinansowanie kontraktu podpisanego z KHW S.A. na dostawy przenośników zgrzeblowych, sekcji obudów zmechanizowanych, kruszarek oraz wyposażenia elektrycznego do eksploatacji w ścianach zawałowych dla KHW S.A. KWK Mysłowice-Wesoła. Kredyt oprocentowany w oparciu o zmienny Wibor 1M powiększony o marżę banku.
 - W dniu 03.09.2013 r. została zawarta z Raiffeisen Bank Polska SA umowa o limit kredytowy wielocelowy. Wysokość limitu kredytowego w rachunku bieżącym wynosi równowartość 6.000 tys. EUR., a wysokość przydzielonego limitu na gwarancje bankowe stanowi równowartość 4.750 tys. EUR. Kredyt oprocentowany jest wg zmiennej stopy procentowej WIBOR 1M powiększony o marżę banku. Termin spłaty przypada na dzień 26.02.2016r.

Zgodnie z obowiązującą w KOPEX S.A. polityką warunki korzystania z kredytów bankowych oraz koszty kredytowania były każdorazowo negocjowane z bankami. Spośród ofert składanych przez banki do realizacji wybierane były oferty najkorzystniejsze dla spółki zarówno pod względem cenowym, wymaganych przez banki prawnych zabezpieczeń ich spłaty oraz specyfiki funkcjonowania Spółki.

5.1.2. INFORMACJE O UDZIELONYCH I OTRZYMANYCH POŻYCZKACH, PORĘCZENIACH I GWARANCJACH – STAN NA 31.12.2014

- Pożyczki zaciągnięte przez KOPEX S.A.**

Na dzień 31.12.2014r. spółka Kopex S.A. spłaciła wszystkie otrzymane pożyczki.

- Pożyczki udzielone przez KOPEX S.A.**

Na koniec 2014 roku saldo wykorzystania udzielonych przez KOPEX S.A. pożyczek (bez odsetek) wynosiło odpowiednio:

- pożyczki udzielone w PLN → 141.886 tys. PLN,
- pożyczki udzielone w EUR → 12.037 tys. EUR,
- pożyczki udzielone w USD → 2.100 tys. USD.

W TYS. PLN.

LP.	POŻYCZKOBORCA	DATA UDZIELENIA POŻYCZKI	KWOTA POŻYCZKI	SALDO ZADŁUŻENIA NA DZIEŃ 31.12.2014	TERMIN SPŁATY
1.	AUTOKOPEX	10.04.2012	3.000	3.000	31.08.2018
2.	AUTOKOPEX	22.05.2012	17.962	16.619	31.08.2018
3.	PROMACK	09.10.2014	17.000	5.200	31.03.2015
4.	PROMACK	13.10.2014	9.000	9.000	31.03.2015
5.	PROMACK	20.12.2012	300	150	31.03.2015
6.	PROMACK	28.12.2012	1.800	1.300	31.03.2015
7.	PROMACK STA-ODLEWNIE (obecnie HSW ODLEWNIA)	03.12.2012	4.300	4.300	30.12.2015
8.	PROMACK	17.01.2013	450	450	31.03.2015
9.	PROMACK	30.01.2013	2.000	2.000	31.03.2015
10.	KOPEX-EKO	28.03.2013	1.973	1.973	31.03.2015

LP.	POŻYCZKOBIORCA	DATA UDZIELENIA POŻYCZKI	KWOTA POŻYCZKI	SALDO ZADŁUŻENIA NA DZIEŃ 31.12.2014	TERMIN SPŁATY
11.	KOPEX- EX COAL	23.05.2013	5.000	5.000	30.06.2018
12.	KOPEX-FAMAGO	18.07.2013	13.000	13.000	31.12.2016
13.	PROMACK	10.10.2013	1.100	1.100	31.03.2015
14.	KOPEX- EX COAL	18.04.2014	7.500	7.500	30.06.2018
15.	KOPEX- EX COAL	12.11.2014	3.500	2.400	30.06.2018
16.	KOPEX-FAMAGO	29.04.2014	8.750	6.172	31.12.2016
17.	KOPEX-FAMAGO	12.05.2014	13.000	9.407	31.12.2016
18.	KOPEX-FAMAGO	12.05.2014	16.300	16.300	31.12.2016
19.	KOPEX-FAMAGO	15.07.2014	37.015	37.015	01.04.2018
RAZEM			162.950	141.886	

W TYS. EUR.

LP.	POŻYCZKOBIORCA	DATA UDZIELENIA POŻYCZKI	KWOTA POŻYCZKI	SALDO ZADŁUŻENIA NA DZIEŃ 31.12.2014	TERMIN SPŁATY
1.	KOPEX MIN	31.10.2007	1.900	1.900	31.12.2015
2.	KOPEX MIN	25.05.2009	1.100	1.100	31.12.2015
3.	KOPEX MIN	15.07.2009	126	126	31.12.2015
4.	KOPEX MIN	27.01.2010	60	60	31.12.2015
5.	KOPEX MIN	17.08.2010	600	600	31.12.2015
6.	KOPEX MIN	17.08.2010	300	300	31.12.2015
7.	KOPEX MIN	17.08.2010	200	200	31.12.2015
8.	KOPEX MIN	04.11.2011	5.500	5.500	31.12.2015
9.	KOPEX MIN LIV A.D.	10.04.2008	500	500	31.12.2015
10.	KOPEX MIN LIV A.D.	25.05.2009	35	35	31.12.2015
11.	KOPEX MIN	15.07.2009	40	40	31.12.2015
12.	KOPEX MIN	14.08.2013	1.100	1.100	31.12.2015
13.	KOPEX MIN	21.01.2014	93	93	31.12.2015
14.	KOPEX MIN LIV A.D.	10.02.2014	100	100	31.12.2015
15.	KOPEX MIN	17.12.2014	200	200	31.12.2016
16.	KOPEX MIN LIV A.D.	17.12.2014	183	183	31.12.2016
RAZEM			12.037	12.037	

W TYS. USD.

LP.	POŻYCZKOBIORCA	DATA UDZIELENIA POŻYCZKI	KWOTA POŻYCZKI	SALDO ZADŁUŻENIA NA DZIEŃ 31.12.2014	TERMIN SPŁATY
1.	KOPEX MINING CONTRACTORS INDONEZJA	11.04.2011	2.000	2.000	30.06.2015
2.	KOPEX MINING CONTRACTORS INDONEZJA	17.08.2012	500	100	31.01.2015
RAZEM			2.500	2.100	

Prolongowane zostały terminy spłaty następujących pożyczek:

- „KW” Promack S.K.A. pożyczki w łącznej wysokości pozostającej do spłaty 19.200 tys. zł., zostały prolongowane do 31.12.2015r,
- „KW” Promack STA-Odlewnie pożyczka w wysokości 4.300 tys. zł., została prolongowana do 30.12.2015r,
- KOPEX-Famago pożyczki w łącznej wysokości pozostającej do spłaty 44.879 tys. zł., zostały prolongowane do 31.12.2016r,
- Kopex Mining Contractors Indonezja - pożyczka z dn. 17.08.2012 r. Obecnie trwają negocjacje dotyczące prolongowania umowy.
- Kopex Mining Contractors Indonezja - pożyczka z dn. 11.04.2011 r., została prolongowana do 30.06.2015 r.
- Autokopex – pożyczka w wysokości 3.000 tys. PLN., została prolongowana do 31.08.2018 r.
- KOPEX Min – pożyczki w łącznej wysokości 10.926 tys. EUR., zostały prolongowane do 31.12.2015 r.

WYKAZ UDZIELONYCH PORĘCZEŃ

W TYS. PLN.

LP.	DATA UDZIELENIA PORĘCZENIA	PODMIOT ZA KTÓRY UDZIELONO PORĘCZENIA	PODMIOT NA RZECZ KTÓREGO UDZIELONO PORĘCZENIA	KWOTA PORĘCZENIA LUB GWARANCJI	KWOTA POZOSTAJĄCA DO ROZLICZENIA	PRZEZNACZENIE KWOT OBJĘTYCH PORĘCZENIEM	DATA OBOWIĄZYWANIA PORĘCZENIA
1.	22.02.2011	KOPEX MACHINERY	PKO BP SA	19.743	6.513	poręczenie umowy	31.07.2016
2.	01.03.2011	KOPEX-FAMAGO	mLEASING	3.715	875	poręczenie umowy	15.06.2016
3.	21.04.2011	KOPEX-FAMAGO	mLEASING	1.589	627	poręczenie umowy	16.04.2016
4.	17.08.2011	KOPEX MACHINERY	PKO BP SA	10.939	509	poręczenie umowy	bezterminowo
5.	16.09.2011	KOPEX MACHINERY	ING LEASE	12.682	1.928	poręczenie umowy	31.10.2015
6.	31.01.2012	ELGÓR + HANSEN	mBank	11.000	11.000	poręczenie umowy	20.03.2016
7.	04.08.2011	KOPEX MACHINERY	WFOŚiGW	1.500	734	poręczenie pożyczki w	15.12.2015
8.	22.05.2012	KOPEX-PBSz	ING LEASE	10.150	4.171	poręczenie umowy	22.05.2016
9.	28.05.2012	KOPEX MACHINERY	ING LEASE	8.300	3.137	poręczenie umowy	31.08.2016
10.	23.07.2012	KOPEX-FAMAGO	mLEASING	836	307	poręczenie umowy	28.08.2017
11.	31.07.2012	KOPEX EKO	ING LEASE	1.047	339	poręczenie umowy	17.09.2016
12.	17.05.2010	KOPEX FAMAGO	Ergo Hestia	615	615	poręczenie na rzecz Ergo	29.02.2016
RAZEM				82.116	30.755		

W TYS. EUR.

LP.	DATA UDZIELENIA PORĘCZENIA	PODMIOT ZA KTÓRY UDZIELONO PORĘCZENIA	PODMIOT NA RZECZ KTÓREGO UDZIELONO PORĘCZENIA	KWOTA PORĘCZENIA LUB GWARANCJI	KWOTA POZOSTAJĄCA DO ROZLICZENIA	PRZEZNACZENIE KWOT OBJĘTYCH PORĘCZENIEM	DATA OBOWIĄZYWANIA PORĘCZENIA
1.	17.11.2011	KOPEX MACHINERY	ING BSK SA	500	500	transakcje skarbowe	30.10.2018
2.	01.03.2010	KOPEX-FAMAGO	ALTA	3.003	425	poręczenie na zabezpieczenie ewentualnych zobowiązań, zamówień	30.06.2015
3.	14.10.2010	KOPEX-FAMAGO	ALTA	293	54	poręczenie na zabezpieczenie ewentualnych zobowiązań, zamówień	30.10.2015
4.	01.06.2011	KOPEX-FAMAGO	ALTA	853	319	poręczenie na zabezpieczenie ewentualnych zobowiązań, zamówień	30.06.2016
RAZEM				4.649	1.298		

WYKAZ PORĘCZEŃ OTRZYMANYCH PRZEZ KOPEX S.A.

W TYS. PLN.

LP.	DATA UDZIELENIA PORĘCZENIA	PODMIOT KTÓRY UDZIELIŁ PORĘCZENIA ZA KOPEX SA	PODMIOT NA RZECZ KTÓREGO UDZIELONO PORĘCZENIA	KWOTA PORĘCZENIA LUB GWARANCJI	KWOTA POZOSTAJĄCA DO ROZLICZENIA	PRZEZNACZENIE KWOT OBJĘTYCH PORĘCZENIEM	DATA OBOWIĄZYWANIA PORĘCZENIA
1.	19.12.2011	KOPEX MACHINERY	PKO BP SA	110.235	33.608	poręczenie umowy kredytowej	09.06.2017
RAZEM				110.235	33.608		

W TYS. EUR.

LP.	DATA UDZIELENIA PORĘCZENIA	PODMIOT KTÓRY UDZIELIŁ PORĘCZENIA ZA KOPEX SA	PODMIOT NA RZECZ KTÓREGO UDZIELONO PORĘCZENIA	KWOTA PORĘCZENIA LUB GWARANCJI	KWOTA POZOSTAJĄCA DO ROZLICZENIA	PRZEZNACZENIE KWOT OBJĘTYCH PORĘCZENIEM	DATA OBOWIĄZYWANIA PORĘCZENIA
1.	25.02.2011	KOPEX MACHINERY	ING BSK SA	1.500	1.500	transakcje pochodne	30.10.2018
RAZEM				1.500	1.500		

W 2014 roku zostały udzielone, na rzecz KOPEX SA, poręczenia przez Pana Krzysztofa Jędrzejewskiego do:

- pożyczek udzielonych spółce KW SP z o.o. Promack S.K.A w dniach od 09.10.2014r. do 13.10.2014r. w łącznej wysokości 26.000 tys. zł.

GWARANCJE UDZIELONE

Stan gwarancji udzielonych przez KOPEX S.A. na dzień 31.12.2014 wynosił 88.622 tys. zł. Są to gwarancje przetargowe, kontraktowe (na zwrot zaliczek i dobrego wykonania). Gwarancje są wystawione w następujących bankach oraz towarzystwach ubezpieczeniowych: Raiffeisen Bank Polska S.A.; PKO BP S.A.; ING Bank Śląski S.A.; BNP Paribas Bank Polska S.A.; Citi Bank Handlowy S.A.; Deutsche Bank Polska S.A.; TU Allianz Polska S.A.; Deutsche Bank Niemcy; BZ WBK S.A.

5.1.3. OCENA MOŻLIWOŚCI REALIZACJI ZAMIERZEŃ INWESTYCYJNYCH, W TYM INWESTYCJI KAPITAŁOWYCH, W PORÓWNANIU DO POSIADANYCH ŚRODKÓW, Z UWZGLĘDNIENIEM MOŻLIWYCH ZMIAN W STRUKTURZE FINANSOWANIA TEJ DZIAŁALNOŚCI W 2015 ROKU

W roku 2015 KOPEX S.A. przewiduje realizację zamierzeń inwestycyjnych takich jak:

- objęcie nowych udziałów,
- zabezpieczenie techniczne ochrony informacji, modernizacja pamięci dyskowych, rozbudowa systemu monitoringu, rozwój systemu Lotus/Connections, wdrożenie systemu BI, zakup sprzętu komputerowego oraz środków transportu.

Powyższe inwestycje w głównej mierze finansowane będą ze środków własnych KOPEX S.A. oraz z zewnętrznych źródeł finansowania.

5.2. UMOWY UBEZPIECZENIA – STAN NA 31.12.2014

- ubezpieczenie mienia – TUIR WARTA S.A.
- ubezpieczenie OC prowadzonej działalności i posiadanego mienia - TUIR WARTA S.A.
- ubezpieczenie OC Członków Władz spółki – AIG Europe Limited Oddział w Polsce
- ubezpieczenie OC pomiotów uprawnionych do wykonywania działalności usługowej w zakresie prowadzenia ksiąg rachunkowych i czynności doradztwa podatkowego - Powszechny Zakład Ubezpieczeń PZU S.A.
- ubezpieczenie budowlano-montażowe - TUIR WARTA S.A.; Uniqą TU S.A.
- ubezpieczenie kosztów leczenia i NNW pracowników na delegacjach oraz na kontraktach zagranicznych - ERGO HESTIA S.A.
- ubezpieczenie następstw nieszczęśliwych wypadków NNW na terytorium RP – ERGO HESTIA S.A.
- ubezpieczenie mienia w transporcie (cargo) - ERGO HESTIA S.A.
- ubezpieczenia komunikacyjne - TUIR WARTA S.A., TUIR ALLIANZ POLSKA S.A. BENEFIA TU S.A. VIENNA INSURANCE GROUP

5.3. INFORMACJE O ŁĄCZNEJ WARTOŚCI WYNAGRODZEŃ I NAGRÓD WYPŁACONYCH LUB NALEŻNYCH DLA OSÓB ZARZĄDZAJĄCYCH I NADZORUJĄCYCH EMITENTA W PRZEDSIĘBIORSTWIE EMITENTA ORAZ INFORMACJE O WARTOŚCI WYNAGRODZEŃ I NAGRÓD OTRZYMANÝCH Z TYTUŁU PEŁNIENIA FUNKCJI WE WŁADZACH JEDNOSTEK ZALEŻNYCH, WSPÓLZALEŻNYCH I STOWARZYSZONYCH W 2014 ROKU (NETTO)

Wynagrodzenia osób Nadzorujących oraz Zarządzających Emitentem zostały zamieszczone w punkcie 20. Sprawozdania Finansowego Kopex S.A.

5.4. ISTOTNE CZYNNIKI RYZYKA I ZAGROŻEŃ. CHARAKTERYSTYKA ZEWNĘTRZNYCH I WEWNĘTRZNYCH CZYNNIKÓW ISTOTNYCH DLA ROZWOJU SPÓŁKI. OCENA CZYNNIKÓW NIETYPOWYCH MAJĄCYCH WPŁYW NA WYNIK Z DZIAŁALNOŚCI ZA ROK OBROTOWY 2014

Istotne czynniki ryzyka i zagrożeń przedstawione zostały w poniższej analizie SWOT:

SZANSE	ZAGROŻENIA
<ul style="list-style-type: none"> • Utrzymujące się zapotrzebowanie na kompleksowe dostawy i usługi wynikające z rozwoju górnictwa głębinowego na rynku krajowym i międzynarodowym; • Zainteresowanie na wielu rynkach dalszą eksploatacją głębinową kopalń odkrywkowych; • Zainteresowanie projektami typu feasibility study w zakresie przemysłu wydobywczego; • Zapotrzebowanie na usługi górnicze, także związane z wydobyciem soli i innych minerałów; • Znaczący wzrost jakościowy polskich produktów przemysłowych oraz ich atrakcyjność cenowa; • Szersze otwarcie na działalność polskich przedsiębiorstw na rynkach światowych; • Wzrost nakładów i wymagań związanych z ochroną środowiska; • Realizacja programu optymalizacji zarządzania majątkiem oraz procesami produkcyjnymi; • Dalszy spadek stopy referencyjnej NBP. 	<ul style="list-style-type: none"> • Szybko postępująca konsolidacja głównych konkurentów Spółki; • Odczuwalny brak specjalistów w typowych zawodach przemysłowych; • Rozłożenie w czasie procesu zwrotu nakładów poniesionych na produkcję, dostawy i rozruch systemów i konieczność znaczącego prefinansowania; • Umacnianie się pozycji firm konkurencyjnych polskich i zagranicznych; • Rosnąca konkurencja na rynkach światowych oraz krajowym; • Ryzyko związane z obecną sytuacją geopolityczną na Ukrainie oraz w Rosji; • Ryzyka związane z sytuacją gospodarczą w Argentynie; • Ryzyko prowadzenia prac w zmieniających się warunkach górnictwo-geologicznych; • Opóźnienia w harmonogramach realizacji niektórych umów; • Wysokie bariery wejścia na niektóre rynki; • Wzrost kosztów związanych z odtwarzaniem posiadanego zaplecza produkcyjnego; • Istniejące granice wykorzystania posiadanych mocy produkcyjnych; • Duże, nieprzewidywalne wahania kursów walut; • Obniżenie się standingu finansowego i płynności Spółek Węglowych.

MOCNE STRONY	SŁABE STRONY
<ul style="list-style-type: none"> • Dostęp do zaplecza produkcyjnego zapewniającego kompleksowość oferty handlowej; • Ugruntowana pozycja i marka firmy w kraju i zagranicą; • Wejście w nowe obszary zbytu, które wymagają zaawansowanych technologii; • Dywersyfikacja geograficzna oferowanych produktów i świadczonych usług, • Stałość współpracy z klientami; • Stabilna sytuacja finansowa; • Ogromne doświadczenie w prowadzeniu dużych projektów inwestycyjnych na całym świecie; • Zdywersyfikowany portfel oferowanych produktów i usług; • Dobre zorientowanie w potrzebach kontrahentów zagranicznych i możliwościach produkcyjnych polskiego przemysłu budowy maszyn górniczych; • Doświadczenie w pozyskiwaniu źródeł finansowania i budowaniu trade finance dla projektów inwestycyjnych; • Doświadczenie w skutecznym ograniczeniu ryzyka kursowego; • Korzystna relacja zadłużenia wobec aktywów; • Dywersyfikacja instytucji finansowych obsługujących Grupę. 	<ul style="list-style-type: none"> • Rozproszenie aktywów Spółki; • Zbyt niski potencjał rezerwowej kadry pracowniczej na realizowanych projektach usługowych za granicą; • Znaczne uzależnienie wartości przychodów od koniunktury w branży górnictwa węglowego; • Stosunkowo długi czas rotacji należności handlowych.

EMITENT - RYZYKO STÓP PROCENTOWYCH

KOPEX S.A. finansuje swoją działalność korzystając z kredytów oprocentowanych wg zmiennej stopy procentowej WIBOR 1M + marża. W celu minimalizacji ryzyka stopy procentowej KOPEX S.A. zamienił zmienne strumienie płatności odsetkowych na stałe, zawierając dnia 07.02.2013r. transakcję IRS. Nominał transakcji 100 mln zł., okres zakończenia transakcji 30.06.2014r. Na dzień 31.12.2014 Spółka nie posiadała instrumentów zabezpieczających ryzyko stopy procentowej i wykorzystywała bieżący spadek stopy referencyjnej NBP i Wibor 1M oraz na bieżąco monitorowała decyzje Rady Polityki Pieniężnej w tym zakresie.

RYZIKO WALUTOWE - EMITENT

Spółka narażona jest na ryzyko walutowe głównie z tytułu prowadzenia działalności podstawowej tj. transakcji sprzedaży i zakupu towarów i usług w walutach obcych (głównie w EUR i USD).

Głównymi instrumentami finansowymi zabezpieczającymi ryzyko walutowe są terminowe transakcje walutowe typu forward.

Dla ograniczenia ryzyka walutowego zgodnie z przyjętą przez Zarząd strategią stosujemy procedurę zabezpieczania rzeczywistych przepływów finansowych.

Spółka nie zawiera transakcji spekulacyjnych.

Spółka KOPEX S.A. w roku 2005 przyjęła „Strategię zabezpieczenia ryzyka walutowego oraz stóp procentowych”, zgodnie z którą dokonywane są transakcje zabezpieczenia ryzyka kursowego (w stosunku do kursu walutowego przyjętego w kalkulacji ofertowej) z chwilą podpisania/wejścia w życie kontraktu handlowego, a w przypadku kontraktów dotyczących obrotu węglem z chwilą złożenia zlecenia wysyłki towaru.

Spółka stosuje rachunkowość zabezpieczeń (szczegółowy opis w zasadach rachunkowości) oraz hedging naturalny.

Na dzień 31.12.2014 r. Spółka posiadała otwarte zabezpieczające pozycje walutowe w wysokości:

- 2.584 tys. USD;
- 66.068 tys. EUR.

Wartość godziwą w/w zawartych transakcji terminowych na dzień 31.12.2014 r. szacowano na łączną kwotę: -31 tys. zł. (ujemna wartość), z tego 850 tys. zł. stanowiły zrealizowane transakcje zabezpieczające utrzymywane w kapitałach własnych do momentu zajścia planowanej transakcji zabezpieczanej, a -881 tys. zł. stanowiły niezrealizowane transakcje wg modeli wycen stosowanych przez banki, w których transakcje te zawarto.

Na wartość godziwą -31 tys. zł. składają się:

- kwota -393 tys. zł. (z tego 850 tys. zł. stanowiły zrealizowane, a -1.243 tys. zł. stanowiły niezrealizowane transakcje) ujęta została jako aktualizacja kapitałów własnych,
- kwota 362 tys. zł. w rachunku zysków i strat (z czego 38 tys. zł. dotyczy transakcji, dla których prowadzona jest rachunkowość zabezpieczeń).

Wycena na 31.12.2014 r. transakcji zabezpieczających Spółki dokonana została przez banki w oparciu o kurs spot: USD: 3,5072; EUR: 4,2623.

5.5. PERSPEKTYWY ROZWOJU EMITENTA I GRUPY KAPITAŁOWEJ

W ocenie Emitenta znaczący wpływ na osiągnięte przez niego wyniki finansowe w perspektywie co najmniej kolejnego roku mogą mieć:

- Pogłębiająca się recesja na światowych rynkach węglowych. Drastyczne spadki cen ropy naftowej, ograniczenia importowe wobec węgla na rynku chińskim, rewolucja łupkowa w USA, zwiększają dostępność węgla kamiennego w obrocie międzynarodowym co przekłada się w polskim górnictwie na dalszy regres wydatków inwestycyjnych, które w roku 2015 będą pozostawały na ograniczonym poziomie, determinowanym poziomem aktualnych i przewidywanych w najbliższej przyszłości cen węgla. Środki na inwestycje w roku 2015 nie zwiększą się zarówno w kraju jak i na rynkach zagranicznych, w szczególności na rynku rosyjskim a także chińskim.
- Obecna sytuacja geopolityczna oraz ryzyka z nią związane. Rosja stanowi jeden z istotnych rynków działalności Grupy. Geopolityczne i ekonomiczne turbulencje obserwowane w regionie, szczególnie wydarzenia na Ukrainie mają negatywny wpływ na rosyjską ekonomię, w tym osłabienie rosyjskiej waluty, wzrost stóp procentowych i ograniczoną płynność. Wydarzenia te, włączając bieżące i przyszłe międzynarodowe sankcje względem rosyjskich przedsiębiorstw i obywateli oraz związana z tym niepewność i zmienność w obszarze łańcucha dostaw, może mieć wpływ na działalność Grupy. Kierownictwo Grupy Kopex na bieżąco przygląda się rozwojowi wydarzeń i dostosowuje zamierzenia strategiczne w celu minimalizowania ryzyka walutowego oraz potencjalnych wahań popytu.
- Ryzyka związane z głęboką restrukturyzacją górnictwa dotyczące sfery finansowej. Polskie spółki górnicze odstępają od wcześniej planowanych zakupów operacyjnych i inwestycyjnych dodatkowo wydłużając w postępowaniach przetargowych terminy płatności do 120, a nawet 150 dni.

- Ryzyka związane z sytuacją gospodarczą w Argentynie – trzeciej co do wielkości gospodarki Ameryki Łacińskiej. Grupa Kopex zaangażowana w kilka projektów górniczych w Argentynie na bieżąco analizuje i oferuje kolejne rozwiązania technologiczne dla lokalnego górnictwa.
- Długoterminowa perspektywa stopniowego wzrostu zapotrzebowania na węgiel na ogólnoswiatowych rynkach surowców, chociaż zastrzona polityka klimatyczna Unii Europejskiej nie sprzyja obecnie tworzeniu się realnej alternatywy dla energetyki węglowej, a tym samym zapotrzebowaniu na węgiel energetyczny.
- Dalsza dywersyfikacja działalności Grupy zarówno w aspekcie geograficznym jak i produktowym, rezygnacja z zadań słabo związanych z podstawową działalnością Grupy Kopex lub o niskim poziomie rentowności, budowa nowych kompetencji.
- Prowadzenie dalszych intensywnych prac badawczo-rozwojowych zmierzających do większej modularyzacji maszyn i urządzeń dla górnictwa. Grupa Kopex poprzez prace nad nowymi typami maszyn i urządzeń chce zaspokoić dotychczas niespełnione oczekiwania klientów zarówno krajowych jak i zagranicznych. W celu zwiększenia wolumenu sprzedaży Grupa promuje i zachęca klientów do zakupu kompletnych systemów ścianowych. Możliwości technologiczne Kopex Machinery w połączeniu z potencjałem spółek Tagor i Elgór-Hansen (po zmianie nazwy) pozwalają na oferowanie kompletnego wyposażenia ścian wydobywczych widząc także szansę na poprawę rentowności przy takiej formie sprzedaży. System do zautomatyzowanego wybierania pokładów cienkich i bardzo cienkich o nazwie MIKRUS pracuje już w warunkach eksploatacyjnych. Biorąc pod uwagę fakt, że ponad 30% węgla zalega w pokładach pośladowanych, nachylonych i poprzerastanych twardymi skałami, gdzie efektywność bardzo kosztownych systemów strugowych jest bardzo niska – MIKRUS jest w tych warunkach dobrą alternatywą, nie tylko zresztą na rynku krajowym.
- Kontynuacja programu optymalizacji wykorzystania majątku Grupy Kapitałowej oraz programu optymalizacji procesów produkcji. Procesy inkorporacyjne, sprzedażowe i likwidacyjne pozwolą na ograniczenie liczby podmiotów do 22 w Grupie w 2016 r., a optymalizacja procesów produkcji wpływa na ograniczenie technicznego kosztu wytworzenia we wszystkich aspektach kosztowych.
- Dynamizowanie usług posprzedażowych i działania służb serwisowych poprzez budowę kompetencji w Chinach (utworzenie spółki Kopex Taian), rozbudowę spółki Kopex Sibir w Rosji, a także rozwijanie zaplecza aftermarket w rejonie Workuty. Ponadto Kopex wspólnie z Shandong Machinery Group utworzył centrum badań i rozwoju w Pekinie. Ośrodek stanowi zaplecze rozwiązań technologicznych dla produktów przeznaczonych na rynek chiński.
- Na rynku polskim podstawową formą dystrybucji kombajnów pozostaje dzierżawa tychże urządzeń, gdzie Kopex Machinery i ZM-Maszyny Górnicze posiadają swój 40% udział.
- Dalsza stabilizacja w zakresie usług górniczych świadczonych przez spółki Kopex – PBSz i Dalbis. Wyniki tego sektora w kontekście spowolnienia w górnictwie są szczególnie dobre. Wymienione spółki z powodzeniem realizują założenia budżetowe i uczestniczą w ogłaszanych przez inwestorów przetargach, pozyskując nowe kontrakty.
- Utrzymywanie dobrego poziomu wyników w segmencie górnictwo – urządzenia elektryczne i elektroniczne. Elgór+Hansen jest liderem w opracowaniach, produkcji i wdrożeniach elektrycznej aparatury w obudowach przeciwwybuchowych. Dostarcza zestawy manewrowe do zasilania kombajnów ścianowych oraz odstawy ścianowej do kopalń, skrzyń aparaturowych i aparatury przeciwwybuchowej do kombajnów chodnikowych, a także wyposażenie elektryczne do kompleksów ścianowych. Elgór+Hansen jest również dostawcą aparatury elektrycznej do systemów strugowych firmy CATERPILLAR dostarczanych do polskich kopalń. W wielu podgrupach produktowych z dziedziny systemów zasilania i dystrybucji mocy w polskich kopalniach Elgór+Hansen będzie w kolejnych kwartałach posiadał dominującą pozycję.
- Dalsze wzbogacanie oferty produktowej Kopex Africa – specjalizującej się w produkcji stacji rozdziału mocy w obudowie przeciwwybuchowej i nie przeciwwybuchowej. Wysoka jakość produktów powoduje, że kluczowymi klientami Spółki są największe światowe koncerny wydobywcze, takie jak: Sasol Mining, BHP Biliton, Glencore Xtrata.

5.6. INFORMACJA O PODSTAWOWYCH PRODUKTACH, TOWARACH ORAZ USŁUGACH SPÓŁKI

Struktura produktowa przychodów ze sprzedaży Kopex S.A. za 2014 rok na tle 2013 roku została przedstawiona w punkcie 2.1. niniejszego sprawozdania oraz w punkcie 14. Sprawozdania Finansowego Kopex S.A.

5.7. RYNKI ZBYTU KOPEX S.A.

Główne rynki zbytu Kopex S.A.:

ZAGRANICA:

- Argentyna – eksport maszyn i urządzeń górniczych,
- Austria – eksport węgla,
- Bośnia i Hercegowina – eksport maszyn i urządzeń górniczych,
- Chiny – eksport maszyn i urządzeń górniczych,
- Francja – usługi górnicze,
- Hiszpania – eksport węgla,
- Rosja – eksport maszyn i urządzeń górniczych,
- Rumunia – eksport maszyn i urządzeń górniczych,
- Serbia – eksport maszyn i urządzeń górniczych,
- Słowacja – eksport węgla,
- Szwecja – eksport węgla,
- Turcja – usługi górnicze oraz eksport maszyn i urządzeń górniczych,
- Ukraina – eksport maszyn i urządzeń górniczych.

KRAJ: usługi: informatyczne, księgowość, leasingowe, finansowe, dzierżawy, najmu oraz sprzedaż towarowa, w tym: maszyny i urządzenia dla górnictwa podziemnego.

Największymi odbiorcami Emitenta w roku 2014 były spółki działające w segmencie sprzedaży: górnictwo. Spółki usytuowane były w Argentynie, Rosji, Bośni i Hercegowinie, Chinach, Turcji, Francji, Polsce, Serbii, Ukrainie oraz Rumunii. W segmencie sprzedaży węgla były spółki usytuowane w Hiszpanii, Szwecji, Słowacji, Austrii oraz w Polsce.

W okresie 2014 roku kryterium ilościowe, określające klienta głównego zostało osiągnięte z dwoma kontrahentami. Przychody z pierwszym kontrahentem w wysokości 137.825 tys. zł., zrealizowane zostały w segmencie: górnictwo; brak jest z powyższym odbiorcą powiązania kapitałowego z Kopex S.A. Przychody z drugim kontrahentem w wysokości 43.457 tys. zł., zrealizowane zostały w segmencie: górnictwo; brak jest z powyższym odbiorcą powiązania kapitałowego z Kopex S.A.

Główni dostawcy Spółki za okres 2014 roku:

KOPEX S.A. w głównej mierze sprawuje funkcję centralnego koordynatora dostaw materiałów dla spółek Grupy Kapitałowej. Grupa posiada rozwinętą sieć zaopatrzenia głównie opartą o rynek krajowy.

Największymi dostawcami Emitenta w roku 2014 w segmencie: górnictwo oraz sprzedaży węgla są spółki działające na rynku krajowym.

Udział czterech z dostawców przekroczył 10% udział w przychodach ze sprzedaży Kopex S.A. w 2014 roku. W pierwszym przypadku była to Spółka działająca w segmencie sprzedaży: górnictwo, której udział w sprzedaży wyniósł 24,9%; powyższy dostawca jest spółką bezpośrednio zależną od Kopex S.A.

W drugim przypadku była to Spółka działająca w segmencie: górnictwo, której udział w sprzedaży wyniósł 13,2%; powyższy dostawca jest spółką pośrednio zależną od Kopex S.A.

W trzecim przypadku była to Spółka działająca także w segmencie: górnictwo, której udział w sprzedaży wyniósł 10,1%; powyższy dostawca jest spółką bezpośrednio zależną od Kopex S.A.

W czwartym przypadku była to Spółka działająca w segmencie: sprzedaży węgla, której udział w sprzedaży wyniósł 10,0%; brak jest z powyższym dostawcą powiązania kapitałowego z Kopex S.A.

5.8. ZNACZĄCE UMOWY – ZDARZENIA DLA DZIAŁALNOŚCI SPÓŁKI ORAZ GRUPY KAPITAŁOWEJ

W okresie sprawozdawczym Emitent oraz Spółki zależne prowadziły statutową działalność gospodarczą.

Spółki wchodzące w skład Grupy Kapitałowej w okresie sprawozdawczym zawarły ponadto szereg umów handlowych, z których do głównych należą:

- 4 lutego 2014 roku zostały podpisane dwie umowy z firmą Zakłady Mechaniczne Bumar - Łabędy S.A. z siedzibą w Gliwicach, których stronami są: KOPEX S.A. – jako Sprzedający oraz Zakłady Mechaniczne Bumar - Łabędy S.A. – jako Kupujący. Przedmiotem pierwszej umowy jest: „Dostawa kompletnego kompleksu ścianowego oraz części zamiennych, przeprowadzenie szkoleń, sprawowanie u odbiorcy końcowego w Argentynie nadzoru technicznego

nad montażem i uruchomieniem oraz nad pracą kompleksu w okresie pierwszych 6 m-cy wydobycia, w tym dostarczenie dokumentacji technicznej”. Wartość umowy wynosi: 33.950.000,00 EUR brutto tj. 143.863.125,00 zł według średniego kursu walut opublikowanego przez NBP z dnia 03.02.2014 r. Przedmiotem drugiej umowy jest: „Dostawa dwóch kombajnów chodnikowych typu KTW-200/1 wraz z urządzeniami zasilającymi i urządzeniami odstawy oraz części zamiennych, przeprowadzenie szkoleń, sprawowanie u odbiorcy końcowego w Argentynie nadzoru technicznego nad montażem i uruchomieniem oraz nad pracą urządzeń w okresie pierwszych 6 m-cy pracy, w tym dostarczenie dokumentacji technicznej”. Wartość umowy wynosi: 22.490.000,00 EUR brutto tj. 95.301.375,00 zł według średniego kursu walut opublikowanego przez NBP z dnia 03.02.2014 r. Odbiorcą końcowym obu przedmiotowych dostaw jest kopalnia Yacimiento Carbonifero Rio Turbio w Argentynie.

- W dniu 14 lutego 2014 r. został podpisany aneks do umowy z francuską firmą Mines de Potasses d'Alsace S.A. z siedzibą w Wittelsheim we Francji (zwanej dalej MDPA), zawartej w dniu 26.01.2007 r. której przedmiotem było: „Utrzymanie ruchu poeksploatacyjnego instalacji górniczych i zamknięcie zakładu górniczego.” Realizacja przedmiotu umowy aktualnie obejmuje: - zapewnienie utrzymania ruchu i działania instalacji dołowych i powierzchniowych zamykanego zakładu górniczego w Wittelsheim oraz wyposażenia i urządzeń górniczych, oddanych Emitentowi do dyspozycji przez MDPA, - budowę tam izolacyjnych w strefie eksploatowanej i likwidację Szybów Joseph i Else. Podpisany w dniu 14.02.2014 r. aneks do ww. umowy przedłuża okres jej realizacji do dnia 30.06.2021 r. z możliwością przedłużania o kolejne roczne okresy. Wartość robót objętych aneksem wy wynosi: 21.732.291,99 EUR netto tj. 90.254.208,63 zł według średniego kursu walut opublikowanego przez NBP z dnia 14.02.2014 r.
- W dniu 19 lutego 2014r. Emitent otrzymał informację na podstawie której stwierdza, że Emitent i podmioty zależne Emitenta, w okresie od dnia 20 lutego 2013 r. zawarły z Jastrzębską Spółką Węglową S.A. z siedzibą w Jastrzębiu-Zdroju szereg umów, których łączna wartość przekracza 10% wartości kapitału własnego Emitenta (według stanu z ostatniego opublikowanego przez Emitenta raportu kwartalnego QSR-3 w dniu 14 listopada 2013 roku). Kapitał własny Emitenta będący podstawą kryterium wynosi 1.429.024 tys. zł. Łączna wartość umów zawartych z Jastrzębską Spółką Węglową S.A., o których Emitent powziął informację, w okresie od 20 lutego 2013 r. do 20 lutego 2014 r. wynosi 165.444.039,14 zł netto. Umową o największej wartości spośród zawartych w ww. okresie jest umowa datowana na 26.04.2013 r., otrzymana w dniu 30.04.2013 r., której stronami są: Jastrzębska Spółka Węglowa S.A.; Kopalnia Węgla Kamiennego „Budryk” - Zamawiający oraz Konsorcjum w skład którego wchodzi KOPEX - Przedsiębiorstwo Budowy Szybów S.A. (jednostka zależna Emitenta) jako Lider oraz Przedsiębiorstwo Robót Specjalistycznych „Wschód” S.A. jako Konsorcjant - występujące razem jako Wykonawca. Przedmiotem ww. umowy są: Roboty górnicze związane z wykonaniem zbiornika retencyjnego, komory podziornikowej, przebudowa przekopu zasypowego do skipu i komory załadowniczej na poz. 1090 w JSW SA KWK „Budryk”. Wartość umowy wynosi : 32.995.003,09 zł netto + VAT. Szacunkowe wynagrodzenie spółki KOPEX - Przedsiębiorstwo Budowy Szybów S.A. wynikające z warunków umowy Konsorcjum wynosi około 50% z kwoty 32.995.003,09 zł netto, czyli 16.497.502 zł netto, plus prowizja w wysokości około 329.950 zł netto, czyli w sumie około 16.827.452 zł netto +VAT.
- W dniu 20 lutego 2014r. Emitent otrzymał informację o podpisaniu przez KOPEX - Przedsiębiorstwo Budowy Szybów S.A. w Bytomiu (jednostka zależna od Emitenta) Aneksu datowanego na 18.02.2014 r. do znaczącej umowy z dnia 30.07.2009 r., zawartej pomiędzy: KOPEX - Przedsiębiorstwo Budowy Szybów S.A. - Wykonawca a Jastrzębską Spółką Węglową S.A. - Zamawiający, której przedmiotem jest wykonanie rury szybowej oraz dwustronnego wlotu szybowego szybu 1 BZIE w JSW S.A.. Podpisany Aneks dotyczy zmiany cen jednostkowych głębinienia szybu oraz realizacji prac dodatkowych i uzupełniających. W związku z powyższym Strony ustaliły, że całkowita wartość umowy, została zwiększona o kwotę 3.115.412,04 zł netto tj. do łącznej wysokości 240.740.793,59 zł netto + VAT.
- W dniu 4 marca 2014r. Emitent otrzymał informację na podstawie których stwierdza, że Emitent i podmioty zależne Emitenta, w okresie od dnia 2 sierpnia 2013 r. zawarły z Kompanią Węglową S.A. z siedzibą w Katowicach szereg umów, których łączna wartość przekracza 10% wartości kapitałów własnych Emitenta (według stanu z ostatniego opublikowanego przez Emitenta raportu kwartalnego QSR - 4/2013 w dniu 26 lutego 2014 roku). Wartość kapitałów własnych Emitenta będących podstawą kryterium wynosi 1.446.993 tys. zł. Łączna wartość umów zawartych z Kompanią Węglową S.A.. o których Emitent powziął informację, w okresie od 2 sierpnia 2013 r. do 4 marca 2014 r. wynosi 161.872.028,55 zł netto. Umową o największej wartości spośród zawartych w ww. okresie jest umowa datowana na 20.11.2013 r., podpisana w dniu 09.12.2013 r., której stronami są Kompania Węglowa S.A. - jako Zamawiający oraz KOPEX MACHINERY S.A. (jednostka zależna Emitenta) - jako Wykonawca. Przedmiotem ww. umowy jest: dostawa części zamiennych do przenośników zgrzeblowych produkcji RYFAMA do Oddziałów Kompanii Węglowej S.A. w latach 2013-2014. Wartość umowy wynosi: 22.923.455,62 zł netto + VAT.

- W dniu 27 marca 2014r. Emitent otrzymał informacje, na podstawie których stwierdza, że podmioty zależne Emitenta, w okresie od dnia 21 listopada 2013 r. zawarły z ING Lease (Polska) Sp. z o.o. z siedzibą w Warszawie szereg umów jednostkowych, których łączna wartość przekracza 10% wartości kapitałów własnych Emitenta (według stanu z ostatniego opublikowanego przez Emitenta raportu kwartalnego QSR - 4/2013 w dniu 26 lutego 2014 roku). Wartość kapitałów własnych Emitenta będących podstawą kryterium wynosi 1.446.993 tys. zł.

Łączna wartość umów zawartych z ING Lease (Polska) Sp. z o.o., o których Emitent powziął informacje, w okresie od 22 listopada 2013 r. do 27 marca 2014 r. wynosi 171.753.829,61 zł netto. Umową o największej wartości spośród zawartych w ww. okresie jest umowa leasingu finansowego, datowana na 21.03.2014 r. i otrzymana w dniu 27.03.2014 r., której stronami są ING Lease (Polska) Sp. z o.o. - jako Finansujący oraz KOPEX MACHINERY S.A. (jednostka zależna Emitenta) - jako Korzystający. Przedmiotem ww. umowy jest leasing kompletnego kompleksu wydobywczego wraz z wyposażeniem. Wartość umowy netto wynosi: 84.253.829,61 zł (opłata wstępna, raty kapitałowe + odsetki). Przedmiot leasingu zostanie nabyty przez Finansującego od KOPEX MACHINERY S.A.
- W dniu 10 kwietnia 2014r. Emitent powziął informację o otrzymaniu przez spółkę KOPEX Machinery S.A. w Zabrze (jednostka zależna od Emitenta) podpisanego aneksu z dnia 03.03.2014r. do znaczącej umowy zawartej z Kompanią Węglową S.A. „na dzierżawę kombajnu ścianowego typu KSW-880EU w KWK Knurów-Szczygłowice, wraz z zabezpieczeniem obsługi gwarancyjnej i serwisowej przez cały okres eksploatacji”, o której Emitent informował w raporcie bieżącym Nr 127/2012 z dnia 12.10.2012r. Stronami zawartego aneksu są KOPEX Machinery S.A. jako Wyzierżawiający oraz Kompania Węglowa S.A., Oddział KWK „Knurów-Szczygłowice” jako Dzierżawca. Na mocy przedmiotowego aneksu zmianie uległa wartość umowy, która zwiększa się z kwoty 1.956.178,86 zł netto do kwoty 2.406.403,86 zł netto oraz wydłużony został okres dzierżawy z 487 dni do 602 dni. Pozostałe warunki umowy pozostają bez zmian.
- W dniu 19 kwietnia 2014r. Emitent otrzymał informację o podpisaniu przez KOPEX - Przedsiębiorstwo Budowy Szybów S.A. w Bytomiu (jednostka zależna od Emitenta) Aneksu datowanego na 03.04.2014 r. do znaczącej umowy z dnia 30.07.2009 r., zawartej pomiędzy: KOPEX - Przedsiębiorstwo Budowy Szybów S.A. - Wykonawca a Jastrzębską Spółką Węglową S.A. - Zamawiający, której przedmiotem jest wykonanie rury szybowej oraz dwustronnego wlotu szybowego szybu 1 BZIE w JSW S.A. KWK Borynia-Zofiówka-Jastrzębie Ruch Zofiówka. Podpisany Aneks dotyczy zmiany wartości umowy w związku z indeksacją wynagrodzenia. W związku z powyższym Strony ustaliły, że całkowita wartość umowy, została zwiększona o kwotę 924.902,66 zł netto tj. do łącznej wysokości 241.665.696,25 zł netto + VAT.
- Zarząd KOPEX S.A. z siedzibą w Katowicach (Emitent) zawiadamia, że Emitent i podmioty zależne Emitenta, w okresie od dnia 16.04.2013r. do dnia 15.04.2014 r. zawarły z Katowickim Holdingiem Węglowym S.A. z siedzibą w Katowicach szereg umów, których łączna wartość przekracza 10% wartości kapitałów własnych Emitenta (według stanu z ostatniego opublikowanego przez Emitenta raportu kwartalnego QSR - 4/2013 w dniu 26 lutego 2014 roku). Wartość kapitałów własnych Emitenta będących podstawą kryterium wynosi 1.446.993 tys. zł. Łączna wartość umów zawartych z Katowickim Holdingiem Węglowym S.A.. o których Emitent powziął informacje, w okresie od dnia 16.04.2013 r. do dnia 15.04.2014 r. wynosi 160.128.105,85 zł netto. Umową o największej wartości spośród zawartych w ww. okresie jest ramowa umowa sprzedaży węgla kamiennego datowana na 11.04.2014 r., otrzymana w dniu 15.04.2014 r., której stronami są Katowicki Holding Węglowy S.A. - jako Sprzedawca oraz KOPEX S.A. - jako Kupujący. Przedmiotem ww. umowy jest: sprzedaż węgla kamiennego, który Emitent kupuje z zamiarem jego dalszej odsprzedaży, zarówno w kraju, jak i poza terytorium Polski do odbiorców krajowych i zagranicznych. W Aneksach nr 1 i nr 2 do ww. umowy datowanych na 11.04.2014 r. i otrzymanych łącznie z umową podstawową w dniu 15.04.2014 r. Strony ustaliły warunki dalszej odsprzedaży węgla przez Kupującego dla uzgodnionego odbiorcy krajowego oraz na uzgodniony rynek zagraniczny. Ogólna wartość umowy w zakresie ilości węgla zakontraktowanego w treści samej umowy oraz w wyżej wymienionych Aneksach nr 1 i 2 odnośnie dostaw realizowanych w okresie od kwietnia do sierpnia 2014 r. wynosi: 26.999.942,00 zł netto + VAT, w tym z przeznaczeniem dla odbiorcy krajowego 22.884.962,00 zł a na rynek zagraniczny: 4.114.980,00 zł. Stosownie do postanowień umowy ramowej wartość ta może wzrosnąć w przypadku składania przez Kupującego dalszych zamówień w okresie od września do grudnia 2014 r. – po pozyskaniu dalszych odbiorców.
- Zarząd KOPEX S.A. z siedzibą w Katowicach (Emitent) zawiadamia, że w dniu 21 lipca 2014 roku otrzymał wiadomość o wydłużeniu terminu obowiązywania umowy z dnia 20.11.2013 r. której stronami są Kompania Węglowa S.A. – jako Zamawiający oraz KOPEX MACHINERY S.A. (jednostka zależna Emitenta) - jako Wykonawca. Przedmiotem ww. Umowy jest: Dostawa części zamiennych do przenośników zgrzeblowych produkcji RYFAMA do Oddziałów Kompanii Węglowej S.A. w latach 2013-2014. Pierwotnie Umowa obowiązywała do dnia 30.06.2014 r. jednak wskutek nie złożenia przez Zamawiającego w okresie jej obowiązywania zamówień o łącznej wartości minimum 50% całej wartości Umowy, to zgodnie z zapisami Umowy czas jej ważności został wydłużony do dnia 30.09.2014 r. Pozostałe warunki Umowy nie uległy zmianie.

- Zarząd KOPEX S.A. z siedzibą w Katowicach (Emitent) zawiadamia, że w dniu 29 sierpnia 2014 roku otrzymał informację o podpisaniu przez KOPEX - Przedsiębiorstwo Budowy Szybów S.A. w Bytomiu (jednostka zależna Emitenta) Aneksu datowanego na 26.08.2014 r. do znaczącej umowy z dnia 30.07.2009 r., zawartej pomiędzy: KOPEX - Przedsiębiorstwo Budowy Szybów S.A. - Wykonawca a Jastrzębską Spółką Węglową S.A. - Zamawiający, której przedmiotem jest wykonanie rury szybowej oraz dwustronnego wlotu szybowego szybu 1 BZIE w Jastrzębskiej Spółce Węglowej S.A. KWK Borynia-Zofiówka-Jastrzębie Ruch Zofiówka. Podpisany Aneks dotyczy zmiany zakresu rzeczowego i finansowego umowy (roboty dodatkowe). W związku z powyższym Strony ustaliły, że całkowita wartość umowy, została zwiększona o kwotę 16.968.962,85 zł netto tj. do łącznej wysokości 258.634.659,10 zł netto + VAT.
- Zarząd KOPEX S.A. z siedzibą w Katowicach (Emitent) informuje, że w dniu 10.10.2014 r. otrzymał podpisaną umowę, datowaną na dzień 01.10.2014 r., której stronami są: KGHM Polska Miedź S.A. z siedzibą w Lubinie (Zamawiający) oraz jednostka zależna Emitenta: KOPEX Machinery S.A. z siedzibą w Zabrze (Wykonawca). Przedmiotem ww. umowy jest wykonanie pracy pt: "Opracowanie prototypu kompleksu urabiającego" w ramach zadania pn: "Określenie możliwości techniczno-technologicznych i ekonomicznych urabiania mechanicznego rudy miedzi zmechanizowanym kompleksem oraz udział w próbach eksploatacyjnych z zaprojektowanym i wykonanym prototypem zmechanizowanego kompleksu". Umowa jest wyrazem woli stron, które wyraziły zamiar współpracy przy opracowaniu i wdrożeniu prototypowego zmechanizowanego kompleksu ścianowego do wybierania pokładów rudy miedzi, który może zostać zastosowany w podziemnych kopalniach rudy miedzi KGHM Polska Miedź S.A. Ogólna wartość wynagrodzenia Wykonawcy jest określona ryczałtowo i wynosi 47.822.336,00 zł netto + VAT. Umowa będzie realizowana w trzech etapach: I etap - 20 miesięcy, II etap - 16 miesięcy, III etap - 7 miesięcy. Rozpoczęcie pracy nastąpi po akceptacji przez Zamawiającego wyników projektu realizowanego przez AGH w Krakowie i Wykonawcę pt. "Opracowanie, wykonanie i badania modelu organu do mechanicznego urabiania rud miedzi." Jednostki zależne Emitenta, w okresie od dnia 16 grudnia 2013 r. zawarły z KGHM Polska Miedź S.A. z siedzibą w Lubinie i jego podmiotami zależnymi szereg umów, których łączna wartość przekracza 10% wartości kapitału własnego Emitenta Łączna wartość umów zawartych z KGHM Polska Miedź S.A. i jego podmiotami zależnymi, o których Emitent powziął informacje w okresie od 16 grudnia 2013r. do 10 października 2014r. wynosi 175.762.336,00 zł.
- Zarząd KOPEX S.A. z siedzibą w Katowicach (Emitent) zawiadamia, że w dniu 27.11.2014 r. otrzymał informację o podpisaniu umowy, datowanej na dzień 25.11.2014 r., zawartej pomiędzy Jastrzębską Spółką Węglową S.A. z siedzibą w Jastrzębiu – Zdroju (Zamawiający) a Konsorcjum firm: Fabryka Maszyn i Urządzeń TAGOR S.A. (jednostka zależna Emitenta) – Lider, Przedsiębiorstwo Hydromel S.A. i BECKER – WARKOP Sp. z o.o. występujących łącznie jako Wykonawca, której przedmiotem jest: Dostawa 159 szt. sekcji liniowych typu TAGOR-14/32-POz oraz 6 szt. sekcji skrajnych typu TAGOR-14/32-POz/S obudowy zmechanizowanej dla JSW S.A. KWK „Budryk”. Wartość umowy wynosi 30.906.504,06 zł netto + VAT. Udział Fabryki Maszyn i Urządzeń TAGOR S.A. w wartości umowy to wg wstępnych ustaleń ok. 38%. Udział poszczególnych członków Konsorcjum w wartości kontraktu zostanie ustalony w odrębnej umowie pomiędzy stronami konsorcjum. Przedmiot umowy zostanie sfinansowany przez PKO Bankowy Leasing Sp. z o.o. w Łodzi (z przyznanego Zamawiającemu limitu w ramach umowy leasingowej), na podstawie umowy trójstronnej pomiędzy Zamawiającym, Wykonawcą a PKO Bankowy Leasing Sp. z o.o. Termin dostawy przedmiotu umowy: do 16 tygodni od daty zawarcia umowy. Jednostki zależne Emitenta w okresie od dnia 28 lutego 2014 r. zawarły z Jastrzębską Spółką Węglową S.A. z siedzibą w Jastrzębiu – Zdroju szereg umów, których łączna wartość przekracza 10% wartości kapitału własnego Emitenta (według stanu z ostatniego opublikowanego przez Emitenta raportu kwartalnego QSr 3/2014 w dniu 13 listopada 2014 roku). Kapitał własny Emitenta będący podstawą kryterium wynosi 1.549.025 tys. zł. Łączna wartość umów zawartych z Jastrzębską Spółką Węglową S.A., o których Emitent powziął informacje w okresie od 28 lutego 2014 r. do 27 listopada 2014r. wynosi 169.868.535,66 zł netto. Umową o największej wartości spośród zawartych w ww. okresie jest umowa datowana na 08.08.2014r., otrzymana w dniu 19.08.2014 r., zawarta pomiędzy Jastrzębską Spółką Węglową S.A. z siedzibą w Jastrzębiu – Zdroju (Zamawiający) a Konsorcjum firm: BECKER – WARKOP Sp. z o.o. – Lider, Fabryka Maszyn i Urządzeń TAGOR S.A. (jednostka zależna Emitenta), Hydrotech S.A. występujących łącznie jako Wykonawca, której przedmiotem jest: Dostawa 159 szt. sekcji liniowych typu BW 13/29 POz oraz 6 szt. sekcji skrajnych typu BW 13/29 POz/S obudowy zmechanizowanej dla JSW S.A. KWK „Budryk”. Wartość umowy wynosi 35.987.000,00 zł netto + VAT, w tym udział Fabryki Maszyn i Urządzeń TAGOR S.A. wynosi 14.339.047,50 zł netto + VAT. Termin dostawy przedmiotu umowy: do 11 tygodni od daty zawarcia umowy.
- Zarząd KOPEX S.A. z siedzibą w Katowicach (Emitent) zawiadamia, że w dniu 12.01.2015 roku otrzymał informację o podpisaniu przez KOPEX - Przedsiębiorstwo Budowy Szybów S.A. w Bytomiu (jednostka zależna Emitenta) Aneksu datowanego na 02.01.2015 r. do znaczącej umowy z dnia 05.07.2012 r. zawartej pomiędzy: KOPEX - Przedsiębiorstwo Budowy Szybów S.A. - Wykonawca a KGHM Polska Miedź S.A. - Zamawiający, dotyczącej wykonania wyrobisk chodnikowych w Oddziałach ZG Polkowice – Sieroszowice i ZG Rudna. Na mocy zawartego

Aneksu wydłużony został okres realizacji umowy do 2020 roku (poprzednio do 31.12.2016 r.) oraz ustalono szacunkowe wynagrodzenie w kwocie 427.500.000,00 zł netto za wykonanie robót w latach 2015 - 2020. Ostateczna wysokość wynagrodzenia zależna jest od faktycznie zrealizowanego zakresu robót. Do dnia 31.12.2014r. wykonane zostały roboty o łącznej wartości 230.540.591,00 zł netto.

- Zarząd KOPEX S.A. z siedzibą w Katowicach (Emitent) zawiadamia, że w dniu 25.02.2015 r. otrzymał informację, na podstawie której stwierdza, że Emitent i podmioty zależne Emitenta, w okresie od dnia 4 marca 2014 r. zawarły z Kompanią Węglową S.A. z siedzibą w Katowicach oraz jej podmiotem zależnym szereg umów, których łączna wartość przekracza 10% wartości kapitałów własnych Emitenta (według stanu z ostatniego opublikowanego przez Emitenta raportu kwartalnego QSr - 4/2014 w dniu 25 lutego 2015 roku). Wartość kapitałów własnych Emitenta będących podstawą kryterium wynosi 1.538.273 tys. zł. Łączna wartość umów zawartych z Kompanią Węglową S.A. oraz jej podmiotem zależnym, o których Emitent powziął informacje, w okresie od 4 marca 2014 r. do 25 lutego 2015 r. wynosi 172.562.952,18 zł netto. Stosownie do § 2 ust.1 pkt 44) i § 2 ust.2 Rozporządzenia Ministra Finansów z dnia 19 lutego 2009 r. w sprawie informacji bieżących i okresowych przekazywanych przez emitentów papierów wartościowych oraz warunków uznawania za równoważne informacji wymaganych przepisami prawa państwa niebędącego państwem członkowskim (t.j. Dz.U. z 2014 r. poz. 133) - RMF, spełnione zostały kryteria zawarcia znaczącej umowy. Umową o największej wartości spośród zawartych w ww. okresie jest umowa datowana na 03.02.2015 r., otrzymana w dniu 25.02.2015 r., której stronami są Kompania Węglowa S.A. - Zamawiający oraz KOPEX MACHINERY S.A. (jednostka zależna Emitenta) - Wykonawca. Przedmiotem ww. umowy jest: Leasing finansowy wraz z dostawą trzech nowych przenośników taśmowych typu WAMAG PTD 1400 produkcji KOPEX MACHINERY S.A. dla Kompanii Węglowej S.A. Oddziału KWK „Marcel”. Każdy z przenośników stanowi odrębny przedmiot leasingu. Łączna wartość umowy netto wynosi: 24.199.999,98 zł (raty kapitałowe + odsetki). Płatność za okres używania każdego przedmiotu leasingu została rozłożona na 36 comiesięcznych rat. Część odsetkowa ustalana będzie w oparciu o stawkę WIBOR 1M powiększaną o stałą marżę. Każda ostatnia 36 rata może opiewać na inną kwotę w celu wyrównania różnic wynikających z zaokrąglenia obliczeniowych - tzw. rata wyrównująca. Płatności leasingowe będą realizowane miesięcznie począwszy od ostatniego dnia następnego miesiąca, po dacie w której Zamawiający przyjmie przedmiot leasingu do używania na podstawie protokołu zdawczo-odbiorczego. W momencie uregulowania ostatniej raty leasingowej oraz wszystkich należnych opłat wynikających z umowy nastąpi sprzedaż przedmiotu leasingu Zamawiającemu za kwotę 1,00 zł netto.
- Zarząd KOPEX S.A. z siedzibą w Katowicach (Emitent) zawiadamia, że w dniu 02.04.2015 r. otrzymał informację o podpisaniu z datą 01.04.2015 r. przez KOPEX - Przedsiębiorstwo Budowy Szybów S.A. w Bytomiu (jednostka zależna Emitenta) kolejnego aneksu do znaczącej umowy z dnia 30.07.2009 r. zawartej pomiędzy: KOPEX - Przedsiębiorstwo Budowy Szybów S.A. - Wykonawca a Jastrzębską Spółką Węglową S.A. - Zamawiający, której przedmiotem jest wykonanie rury szybowej oraz dwustronnego wlotu szybowego szybu 1 BZIE w Jastrzębskiej Spółce Węglowej S.A. KWK Borynia-Zofiówka-Jastrzębie Ruch Zofiówka. Podpisany Aneks dotyczy wykonanych robót dodatkowych oraz zmiany cen jednostkowych. W związku z powyższym całkowita wartość umowy została zwiększona do łącznej wysokości 264.236.419,30 zł. netto.

Wszystkie znaczące informacje za okres 2014 oraz 2015 roku dostępne są na stronie internetowej KOPEX S.A. pod adresem: <http://www.kopex.com.pl/idm,3336,biezace.html>

5.9. WYKAZ INFORMACJI O ISTOTNYCH TRANSAKCJACH ZAWARTYCH PRZEZ EMITENTA LUB JEDNOSTKĘ OD NIEGO ZALĘŻNĄ Z PODMIOTAMI POWIĄZANYMI NA INNYCH WARUNKACH NIŻ RYNKOWE, WRAZ Z ICH KWOTAMI ORAZ INFORMACJAMI OKREŚLAJĄCYMI CHARAKTER TYCH TRANSAKCJI

Zgodnie z posiadaną wiedzą KOPEX S.A. ani spółki zależne lub pośrednio zależne od Emitenta nie zawierały w 2014r. transakcji z podmiotami powiązanyymi na warunkach innych niż rynkowe.

5.10. OBJAŚNIENIE RÓŻNIC POMIĘDZY WYNIKAMI FINANSOWYMI WYKAZANYMI W RAPORCIE A WCZEŚNIEJ PUBLIKOWANYMI PROGNOZAMI WYNIKÓW NA 2014 ROK

KOPEX S.A. nie publikował prognoz wyników na 2014 rok.

5.11. ZESTAWIENIE LICZBY ORAZ WARTOŚCI NOMINALNEJ WSZYSTKICH AKCJI KOPEX S.A. BĘDĄCYCH W POSIADANIU OSÓB ZARZĄDZAJĄCYCH I NADZORUJĄCYCH KOPEX S.A.

A. Określenie łącznej liczby oraz wartości nominalnej wszystkich akcji emitenta oraz akcji i udziałów w jednostkach powiązanych emitenta będących w posiadaniu osób zarządzających Emitenta na dzień 31.12.2014r. i na dzień przekazania raportu rocznego.

Imię i Nazwisko	Funkcja w Zarządzie „KOPEX” S.A.	Łączna liczba posiadanych akcji „KOPEX” S.A.	Łączna wartość nominalna w złotych posiadanych akcji „KOPEX” S.A.	Zmiany w stanie posiadania akcji „KOPEX” S.A. w okresie od przekazania ostatniego raportu kwartalnego
Józef Wolski	Prezes Zarządu Dyrektor Naczelny	nie posiada	-----	bez zmian ¹⁾
Piotr Broncel	Członek Zarządu Dyrektor ds. Sprzedaży (od dnia 01.02.2014 r.)	nie posiada	-----	bez zmian ¹⁾
dr inż. Andrzej Meder	Członek Zarządu Dyrektor ds. Badań i Rozwoju	nie posiada	-----	bez zmian ¹⁾
Joanna Węgrzyn	Członek Zarządu Dyrektor Finansowy	nie posiada	-----	bez zmian ¹⁾

Źródło: Spółka

Uwaga:

¹⁾ stan posiadania akcji Emitenta bez zmian w okresie od przekazania ostatniego raportu kwartalnego QSR-4/2014 w dniu 25 lutego 2015 roku.

B. Określenie łącznej liczby oraz wartości nominalnej wszystkich akcji emitenta oraz akcji i udziałów w jednostkach powiązanych emitenta będących w posiadaniu osób nadzorujących Emitenta na dzień 31.12.2014r. i na dzień przekazania raportu rocznego.

Imię i Nazwisko	Funkcja w Radzie Nadzorczej „KOPEX” S.A.	Łączna liczba posiadanych akcji „KOPEX” S.A.	Łączna wartość nominalna w złotych posiadanych akcji „KOPEX” S.A.	Zmiany w stanie posiadania akcji „KOPEX” S.A. w okresie od przekazania ostatniego raportu kwartalnego
Krzysztof Jędrzejewski	Przewodniczący Rady Nadzorczej	43.586.675 ¹⁾	43.586.675 ,- PLN	bez zmian ²⁾
Michał Rogatko	Wiceprzewodniczący Rady Nadzorczej	nie posiada	-----	bez zmian ²⁾
Bogusław Bobrowski	Sekretarz Rady Nadzorczej	nie posiada	-----	bez zmian ²⁾
prof. zw. dr hab. inż. Józef Dubiński	Członek Rady Nadzorczej od dnia 20.02.2014 roku	nie posiada	-----	bez zmian ²⁾
Daniel Lewczuk	Członek Rady Nadzorczej (od dnia 29.01.2015 roku)	nie posiada	-----	bez zmian ²⁾

Źródło: Spółka

Uwaga:

¹⁾ Łączny stan posiadania akcji „KOPEX” S.A. przez Pana Krzysztofa Jędrzejewskiego wraz z podmiotem zależnym zgodnie z zawiadomieniem z dnia 19.11.2013r. otrzymanym od Pana Krzysztofa Jędrzejewskiego (raport bieżący Nr 75/2013 z dnia 19 listopada 2013 roku) oraz oświadczeniem z dnia 31.12.2014 roku, w tym :

- bezpośrednio posiada 43.310.175 akcji stanowiących 58,27% udziału w kapitale zakładowym „KOPEX” S.A. i uprawniających do 43.310.175 głosów na walnym zgromadzeniu „KOPEX” S.A., co stanowi 58,27% ogólnej liczby głosów;
- pośrednio posiada poprzez spółkę „KOPEX” S.A. 276.500 akcji (skupione przez „KOPEX” S.A. akcje własne), stanowiących 0,37% udziału w kapitale zakładowym,

²⁾ stan posiadania akcji Emitenta bez zmian w okresie od przekazania ostatniego raportu kwartalnego QSR-4/2014 w dniu 25 lutego 2015 roku.

5.12. INFORMACJE O UMOWACH W WYNIKU KTÓRYCH MOGĄ W PRZYSZŁOŚCI NASTĄPIĆ ZMIANY W PROPORCJACH POSIADANYCH AKCJI PRZEZ DOTYCHCZASOWYCH AKCJONARIUSZY

Zarząd „KOPEX” S.A. w dniu 03 stycznia 2014 roku otrzymał pismo spółki FAMUR S.A. z siedzibą w Katowicach z dnia 03.01.2014 r. zawierające propozycje podjęcia negocjacji zmierzających do wypracowania koncepcji połączenia spółki „KOPEX” S.A. i FAMUR S.A. poprzez przeniesienie całości majątku „KOPEX” S.A. na FAMUR S.A. w zamian za nowe akcje FAMUR S.A. Jednocześnie Emitent powziął informację o przekazaniu w dniu 03.01.2014r. przez spółkę FAMUR S.A. raportu bieżącego Nr 1/2014 z dnia 03.01.2014r., w którym podał do publicznej wiadomości swoje zamiary wobec „KOPEX” S.A. w zakresie określonym w wyżej wymienionym piśmie. Z treści tego raportu wynika także między innymi, że FAMUR S.A. w dniu 3 stycznia 2014r. podpisał ze spółką TDJ S.A., będącą pośrednio akcjonariuszem dominującym FAMUR S.A. umowę dającą prawo zakupu od podmiotu zależnego TDJ S.A. 7.433.000 akcji „KOPEX” S.A., stanowiących 9,9996 % w ogólnej liczbie głosów na Walnym Zgromadzeniu Akcjonariuszy „KOPEX” S.A. Cena nabycia tych akcji wyniesie 10,75 zł za jedną akcję. Prawo zakupu przysługiwać będzie spółce FAMUR S.A. w okresie do 30 czerwca 2014r.

Zarząd „KOPEX” S.A. w raporcie bieżącym nr 4/2014 z dnia 03 stycznia 2014 roku przekazał do publicznej wiadomości swoje stanowisko i poinformował, iż przed otrzymaniem wyżej wskazanego pisma FAMUR S.A. nie były prowadzone żadne rozmowy ze spółką FAMUR S.A. w kwestii połączenia obu spółek, dlatego też przedmiotowe pismo oraz wymieniony wyżej raport bieżący, termin i sposób ich przekazania przyjęte zostały przez „KOPEX” S.A. z dużym zaskoczeniem. Stąd też, w ocenie Zarządu „KOPEX” S.A. przedstawiona przez FAMUR S.A. jednostronna propozycja jest bezzasadna.

W dniu 30 czerwca 2014 roku FAMUR S.A. przekazał do publicznej wiadomości raport bieżący Nr 36/2014. w którym podał, iż cyt. „postanowił odstąpić od przysługującego mu prawa zrealizowania opcji na zakup od podmiotu zależnego TDJ S.A. 7.433.000 szt. akcji „KOPEX” S.A. stanowiących 9,9996% w ogólnej liczbie głosów na WZA „KOPEX” S.A.”, co związane jest z upływem terminu obowiązywania w/w umowy oraz brakiem porozumienia pomiędzy FAMUR S.A., „KOPEX” S.A. oraz ich akcjonariuszami w temacie połączenia spółek.

5.13. INFORMACJE O UMOWACH KOPEX S.A. Z PODMIOTEM UPRAWNIONYM DO BADANIA SPRAWOZDAŃ FINANSOWYCH

Podmiotem uprawnionym do badania sprawozdań finansowych KOPEX S.A. za 2014 rok jest PricewaterhouseCoopers Sp. z o.o. z siedzibą przy Al. Armii Ludowej 14, 00-638 Warszawa. Umowa z PricewaterhouseCoopers Sp. z o.o. została zawarta 29.02.2012 roku i dotyczy przeglądu oraz badania jednostkowego i skonsolidowanego sprawozdania KOPEX S.A. za rok 2012. Umowa ulega automatycznemu przedłużeniu na kolejne lata, maksymalnie do 2016 roku, pod warunkiem podjęcia przez Radę Nadzorczą uchwały dokonującej wyboru PricewaterhouseCoopers Sp. z o.o. jako podmiotu uprawnionego do przeglądu i badania sprawozdań Emitenta. Wykaz zawartych umów z powyższym kontrahentem oraz wartość wynagrodzenia za okres 2014 roku przedstawia poniższa tablica:

W PLN.

PRZEDMIOT UMOWY	WYNAGRODZENIE ZA 2014 ROK
Przegląd półrocznego jednostkowego i skonsolidowanego sprawozdania półrocznego oraz badanie rocznego jednostkowego i skonsolidowanego sprawozdania finansowego	90.000,00
Umowy doradztwa podatkowego	19.900,00
Pozostałe usługi	533.412,16
	643.312,16

Podmiotem uprawnionym do badania sprawozdań finansowych KOPEX S.A. za 2013 rok był PricewaterhouseCoopers Sp. z o.o. z siedzibą przy Al. Armii Ludowej 14, 00-638 Warszawa. Wykaz zawartych umów z powyższym kontrahentem oraz wartość wynagrodzenia za okres 2013 roku przedstawia poniższa tablica:

W PLN.

PRZEDMIOT UMOWY	WYNAGRODZENIE ZA 2013 ROK
Przegląd półrocznego jednostkowego i skonsolidowanego sprawozdania półrocznego oraz badanie rocznego jednostkowego i skonsolidowanego sprawozdania finansowego	90.000,00
Umowy doradztwa podatkowego	44.000,00
	134.000,00

5.14. WSKAZANIE POSTĘPOWAŃ TOCZĄCYCH SIĘ PRZED SĄDEM, ORGANEM WŁAŚCIWYM DLA POSTĘPOWANIA ARBITRAŻOWEGO LUB ORGANEM ADMINISTRACJI PUBLICZNEJ

Na dzień złożenia sprawozdania Emitent, ani żadna ze Spółek Grupy Kapitałowej Emitenta nie toczy postępowania przed sądem, organem właściwym dla postępowania arbitrażowego lub organem administracji publicznej, której wartość stanowi co najmniej 10% kapitałów własnych Emitenta.

5.15. ZMIANY W PODSTAWOWYCH ZASADACH ZARZĄDZANIA PRZEDSIĘBIORSTWEM EMITENTA I JEGO GRUPĄ KAPITAŁOWĄ

Zmiany w podstawowych zasadach zarządzania przedsiębiorstwem Emitenta i Grupą Kapitałową zostały przedstawione w punkcie 3. niniejszego sprawozdania.

5.16. INFORMACJE O SYSTEMIE KONTROLI PROGRAMÓW AKCJI PRACOWNICZYCH

Na dzień publikacji niniejszego Sprawozdania Spółka nie posiada programów motywacyjnych dla pracowników opartych na akcjach Spółki.

5.17. INNE WAŻNE ZDARZENIA MAJĄCE WPŁYW NA DZIAŁALNOŚĆ SPÓŁKI

Nie wystąpiły inne ważne zdarzenia w 2014 roku, mające wpływ na działalność spółki, a które nie zostały ujęte w Sprawozdaniu Zarządu.

5.18. OŚWIADCZENIE ZARZĄDU

Zarząd oświadcza, że Sprawozdanie z działalności KOPEX S.A. za rok 2014 zawiera prawdziwy obraz rozwoju i osiągnięć Emitenta oraz sytuacji Grupy Kapitałowej w tym opis podstawowych zagrożeń i ryzyk.

PODPISY:

Członek Zarządu



Piotr Broncel

Członek Zarządu



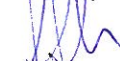
Andrzej Meder

Członek Zarządu



Joanna Węgrzyn

Prezes Zarządu



Józef Wojski

Katowice, dnia 27.04.2015 r.