



**SKRÓCONE ŚRÓDROCZNE
SKONSOLIDOWANE I JEDNOSTKOWE
SPRAWOZDANIE FINANSOWE
ZA OKRES OD 01.01.2012 DO 31.12.2012**

**SPORZĄDZONE WEDŁUG MIĘDZYNARODOWYCH STANDARDÓW
SPRAWOZDAWCZOŚCI FINANSOWEJ**

SPIS TREŚCI

	STRONA
SKONSOLIDOWANE SPRAWOZDANIE Z SYTUACJI FINANSOWEJ GRUPY KAPITAŁOWEJ KOPEX S.A.	3
SKONSOLIDOWANY RACHUNEK ZYSKÓW I STRAT GRUPY KAPITAŁOWEJ KOPEX S.A.	4
SPRAWOZDANIE Z CAŁKOWITYCH DOCHODÓW GRUPY KAPITAŁOWEJ KOPEX S.A.	5
SKONSOLIDOWANE SPRAWOZDANIE ZE ZMIAN W KAPITALE WŁASNYM GRUPY KAPITAŁOWEJ KOPEX S.A.	6
SKONSOLIDOWANE SPRAWOZDANIE Z PRZEPLÝWÓW PIENIĘŻNYCH GRUPY KAPITAŁOWEJ KOPEX S.A.	7
SPRAWOZDANIE Z SYTUACJI FINANSOWEJ KOPEX S.A.	8
RACHUNEK ZYSKÓW I STRAT KOPEX S.A.	9
SPRAWOZDANIE Z CAŁKOWITYCH DOCHODÓW KOPEX S.A.	10
SPRAWOZDANIE ZE ZMIAN W KAPITALE WŁASNYM KOPEX S.A.	11
SPRAWOZDANIE Z PRZEPLÝWÓW PIENIĘŻNYCH KOPEX S.A.	12
INFORMACJA DODATKOWA DO SKRÓCONEGO ŚRÓDROCZNEGO SKONSOLIDOWANEGO I JEDNOSTKOWEGO SPRAWOZDANIA FINANSOWEGO ZA OKRES OD 01.01.2012 DO 30.09.2012 W TYM:	13
1. INFORMACJE OGÓLNE	13
2. OPIS WAŻNIEJSZYCH ZASAD RACHUNKOWOŚCI	14
3. ZMIANY ZOBOWIĄZAŃ WARUNKOWYCH	21
4. INFORMACJE DO PRZELICZENIA WYBRANYCH DANYCH FINANSOWYCH	22
5. INFORMACJA O ZMIANIE STANU REZERW	22
6. INFORMACJA O ZMIANIE ODPISÓW AKTUALIZUJĄCYCH AKTYWA, WPLYWAJĄCYCH NA WYNIK FINANSOWY	23
7. NABYCIA I ZBYCIA RZECZOWYCH AKTYWÓW TRWAŁYCH	23
8. TRANSAKCJE Z JEDNOSTKAMI POWIĄZANYMI W GRUPIE KAPITAŁOWEJ	24
9. TRANSAKCJE Z JEDNOSTKAMI POWIĄZANYMI U EMITENTA	26
10. INFORMACJE O ZDARZENIACH Z LAT UBIEGŁYCH	26
11. ISTOTNE ZMIANY ZADŁUŻENIA EMITENTA I GRUPY KAPITAŁOWEJ EMITENTA	26
12. PODSTAWOWE DANE O EMITENCIE – PODMIOCIE DOMINUJĄCYM	27
13. PRZEDMIOT I ZAKRES DZIAŁANIA GRUPY KAPITAŁOWEJ	28
14. GRUPA KAPITAŁOWA. INFORMACJE O ZMIANACH W POWIĄZANIACH ORGANIZACYJNYCH LUB KAPITAŁOWYCH EMITENTA I JEDNOSTEK GRUPY EMITENTA	30
15. AKCJONARIUSZE POSIADAJĄCY BEZPOŚREDNIO LUB POŚREDNIO PRZEZ PODMIOTY ZALEŻNE CO NAJMNIEJ 5 % OGÓLNEJ LICZBY GŁOSÓW NA WALNYM ZGROMADZENIU EMITENTA	34
16. STAN POSIADANIA AKCJI EMITENTA LUB UPRAWNIEŃ DO NICH PRZEZ OSOBY ZARZĄDZAJĄCE I NADZORUJĄCE EMITENTA	35
17. INFORMACJE, KTÓRE ZDANIEM EMITENTA SĄ ISTOTNE DLA OCENY JEGO I JEDNOSTEK ZALEŻNYCH	35
18. ZWIĘZŁY OPIS ISTOTNYCH DOKONAŃ LUB NIEPOWODZEŃ EMITENTA W OKRESIE, KTÓREGO DOTYCZY RAPORT, WRAZ Z WYKAZEM NAJWAŻNIEJSZYCH ZDARZEŃ ICH DOTYCZĄCYCH	47
19. OPIS CZYNNIKÓW I ZDARZEŃ, W SZCZEGÓLNOŚCI O NIETYPOWYM CHARAKTERZE, MAJĄCYCH ZNACZĄCY WPLYW NA OSIĄGNIĘTE WYNIKI FINANSOWE	48
20. OBJAŚNIENIA DOTYCZĄCE SEZONOWOŚCI LUB CYKLICZNOŚCI DZIAŁALNOŚCI EMITENTA W PREZENTOWANYM OKRESIE	50
21. INFORMACJE DOTYCZĄCE EMISJI, WYKUPU I SPŁATY NIEUDZIAŁOWYCH I KAPITAŁOWYCH PAPIERÓW WARTOŚCIOWYCH EMITENTA	50
22. INFORMACJE DOTYCZĄCE WYPŁACONEJ (LUB ZDEKLAROWANEJ) DYWIDENDY, ŁĄCZNIE I W PRZELICZENIU NA JEDNĄ AKCJĘ, Z PODZIAŁEM NA AKCJE ZWYKŁE I UPRZYWILEJOWANE	50
23. WSKAZANIE ZDARZEŃ, KTÓRE WYSTĄPIŁY PO DNIU, NA KTÓRY SPORZĄDZONO KWARTALNE SKRÓCONE SPRAWOZDANIE FINANSOWE, NIEUJĘTYCH W TYM SPRAWOZDANIU, A MOGĄCYCH W ZNACZĄCY SPOŚÓB WPLYNAĆ NA PRZYSZŁE WYNIKI FINANSOWE EMITENTA	51
24. STANOWISKO ZARZĄDU ODNOŚNIE MOŻLIWOŚCI ZREALIZOWANIA WCZEŚNIEJ PUBLIKOWANYCH PROGNOZ WYNIKÓW NA DANY ROK, W ŚWIETLE WYNIKÓW ZAPREZENTOWANYCH W RAPORCIE KWARTALNYM W STOSUNKU DO WYNIKÓW PROGNOZOWANYCH	51
25. WSKAZANIE POSTĘPOWAŃ TOCZĄCYCH SIĘ PRZED SĄDEM, ORGANEM WŁAŚCIWYM DLA POSTĘPOWANIA ARBITRAŻOWEGO LUB ORGANEM ADMINISTRACJI PUBLICZNEJ	51
26. WYKAZ INFORMACJI O ISTOTNYCH TRANSAKCJACH ZAWARTYCH PRZEZ EMITENTA LUB JEDNOSTKĘ OD NIEGO ZALEŻNĄ Z PODMIOTAMI POWIĄZANYMI NA INNYCH WARUNKACH NIŻ RYNKOWE, WRAZ Z ICH KWOTAMI ORAZ INFORMACJAMI OKREŚLAJĄCYMI CHARAKTER TYCH TRANSAKCJI	51
27. INFORMACJE O UDZIELENIU PRZEZ EMITENTA LUB PRZEZ JEDNOSTKĘ OD NIEGO ZALEŻNĄ PORĘCZEŃ KREDYTU LUB POŻYCZKI LUB UDZIELENIU GWARANCJI – ŁĄCZNIE JEDNEMU PODMIOTOWI LUB JEDNOSTCE ZALEŻNEJ OD TEGO PODMIOTU JEŻELI ŁĄCZNA WARTOŚĆ ISTNIEJĄCYCH PORĘCZEŃ LUB GWARANCJI STANOWI CO NAJMNIEJ 10% KAPITAŁÓW WŁASNYCH EMITENTA	51
28. WSKAZANIE CZYNNIKÓW, KTÓRE W OCENIE EMITENTA BĘDĄ MIAŁY WPLYW NA OSIĄGNIĘTE PRZEZ NIEGO WYNIKI W PERSPEKTYWIE CO NAJMNIEJ KOLEJNEGO KWARTAŁU	52

**Skonsolidowane sprawozdanie z sytuacji finansowej Grupy Kapitałowej
KOPEX S.A. sporządzone na dzień 31.12.2012 roku
w tysiącach złotych**

	31.12.2012	31.12.2011 *przekształcone	31.12.2010 * przekształcone
A k t y w a			
Aktywa trwałe	2 323 404	2 306 347	2 041 264
Wartości niematerialne	72 839	78 639	48 610
Wartość firmy jednostek podporządkowanych	1 246 888	1 254 713	1 245 347
Rzeczowe aktywa trwałe	758 185	746 519	658 275
Nieruchomości inwestycyjne	28 729	29 178	7 687
Inwestycje rozliczane zgodnie z metodą praw własności	55 826	59 645	17 136
Długoterminowe należności leasingowe	91 341	83 361	15 469
Pozostałe długoterminowe aktywa	25 798	19 645	11 513
Aktywa z tytułu odroczonego podatku dochodowego	43 798	34 647	37 227
Aktywa obrotowe	1 414 493	1 440 167	1 295 422
Zapasy	437 113	436 398	450 315
Krótkoterminowe należności z tytułu dostaw i usług	546 141	476 110	405 223
Krótkoterminowe pozostałe należności	98 663	135 860	92 419
Krótkoterminowe należności leasingowe	73 426	61 401	9 716
Udzielone pożyczki krótkoterminowe	70 875	58 013	83 949
Należności dotyczące bieżącego podatku dochodowego	4 634	16 815	8 342
Pochodne instrumenty finansowe	12 167	1 655	1 362
Aktywa finansowe wyceniane w wartości godziwej przez wynik finansowy	1 548	510	-
Środki pieniężne i ich ekwiwalenty	81 878	136 461	164 708
Aktywa z tytułu umów o usługi budowlane	88 048	116 944	79 388
Aktywa trwałe przeznaczone do sprzedaży	12 890	1	883
A k t y w a r a z e m	3 750 787	3 746 515	3 337 569
P a s y w a			
Kapitał własny	2 496 936	2 482 578	2 354 918
Kapitał zakładowy	74 333	74 333	74 333
Akcje własne	-2 979	-2 979	-2 979
Emisja akcji powyżej wartości nominalnej	1 054 942	1 054 942	1 054 942
Kapitał z aktualizacji wyceny	6 126	664	75
Różnice kursowe z przeliczenia	19 515	37 220	26 490
Zyski zatrzymane	1 341 656	1 287 590	1 141 345
Kapitał udziałów niekontrolujących	3 343	30 808	60 712
Zobowiązania długoterminowe	257 002	237 216	97 048
Kredyty i pożyczki długoterminowe	162 096	129 997	34 767
Długoterminowe pozostałe zobowiązania	5 904	12 120	21 633
Długoterminowe zobowiązania leasingowe	65 539	69 397	17 829
Rezerwa z tytułu odroczonego podatku dochodowego	5 177	3 708	3 513
Długoterminowa rezerwa z tytułu świadczeń pracowniczych	11 044	14 308	15 413
Pozostałe długoterminowe rezerwy na zobowiązania	2 073	5 104	1 631
Długoterminowe rozliczenia międzyokresowe	5 169	2 582	2 262
Zobowiązania krótkoterminowe	996 849	1 026 721	885 603
Kredyty i pożyczki krótkoterminowe	555 809	521 669	513 152
Krótkoterminowe zobowiązania z tytułu dostaw i usług	212 195	276 482	194 645
Krótkoterminowe pozostałe zobowiązania	127 131	123 211	102 786
Krótkoterminowe zobowiązania leasingowe	31 717	22 143	10 059
Zobowiązania z tytułu bieżącego podatku dochodowego	2 045	10 513	6 786
Pochodne instrumenty finansowe	895	6 931	3 028
Krótkoterminowa rezerwa z tytułu świadczeń pracowniczych	8 053	8 126	5 811
Pozostałe krótkoterminowe rezerwy na zobowiązania	15 377	13 712	18 180
Krótkoterminowe rozliczenia międzyokresowe	43 627	43 934	31 156
P a s y w a r a z e m	3 750 787	3 746 515	3 337 569
Wartość księgowa	2 496 936	2 482 578	2 354 918
Liczba akcji	74 056 038	74 056 038	74 056 038
Wartość księgowa na jedną akcję (w zł)	33,72	33,52	31,80

* szczegółowe informacje dotyczące przekształcenia danych porównawczych zamieszczono w nocie 2.3

**Skonsolidowany rachunek zysków i strat Grupy Kapitałowej KOPEX S.A.
sporządzony za okres od 01.01.2012 roku do 31.12.2012 roku w tysiącach
złotych**

	od 01.10.2012 do 31.12.2012	od 01.01.2012 do 31.12.2012	od 01.10.2011 do 31.12.2011 przekształcone	od 01.01.2011 do 31.12.2011 * przekształcone
Przychody netto ze sprzedaży produktów, towarów i materiałów, w tym:	530 209	2 022 229	602 547	1 983 489
Przychody netto ze sprzedaży produktów	412 405	1 567 816	502 233	1 535 121
Przychody netto ze sprzedaży towarów i materiałów	117 804	454 413	100 314	448 368
Koszty sprzedanych produktów, towarów i materiałów, w tym:	430 445	1 610 774	473 885	1 591 163
Koszt wytworzenia sprzedanych produktów	317 465	1 165 894	341 364	1 150 599
Wartość sprzedanych towarów i materiałów	112 980	444 880	132 521	440 564
Zysk (strata) brutto na sprzedaży	99 764	411 455	128 662	392 326
Pozostałe przychody	7 452	25 638	8 858	28 105
Koszty sprzedaży	14 563	42 129	17 997	46 263
Koszty ogólnego zarządu	45 801	175 160	53 856	169 929
Pozostałe koszty	38 474	98 120	21 333	37 845
Pozostałe zyski (straty)	-1 490	-12 129	5 425	22 164
Zysk (strata) z działalności operacyjnej	6 888	109 555	49 759	188 558
Przychody finansowe, w tym:	6 789	24 937	7 872	22 393
Odsetki	6 923	23 132	6 550	18 019
Inne	-134	1 805	1 322	4 374
Koszty finansowe, w tym:	16 435	72 907	21 004	56 156
Odsetki	31 086	68 217	11 872	40 337
Inne	-14 651	4 690	9 132	15 819
Odpis wartości firmy jednostek podporządkowanych	-	-	-1 491	-1 491
Utrata kontroli nad spółką zależną	-187	-209	579	24 619
Udział w zyskach (stratach) netto jednostek podporządkowanych wycenianych metodą praw własności	4 790	17 575	5 528	12 575
Zysk (strata) brutto	1 845	78 951	41 243	190 498
Podatek dochodowy, w tym:	-1 631	21 553	7 562	33 423
część bieżąca	2 415	26 711	12 572	38 312
część odroczone	-4 046	-5 158	-5 010	-4 889
Skonsolidowany zysk (strata) netto	3 476	57 398	33 681	157 075
Zysk (strata) netto przypadający udziałom niekontrolującym	352	2 712	618	9 335
Zysk (strata) netto przypadający akcjonariuszom spółki dominującej	3 124	54 686	33 063	147 740
Średnia ważona liczba akcji zwykłych	74 056 038	74 056 038	74 056 038	74 056 038
Zysk (strata) netto na jedną akcję zwykłą (w zł)	0,04	0,74	0,45	1,99

* szczegółowe informacje dotyczące przekształcenia danych porównawczych zamieszczono w nocie 2.3

**Sprawozdanie z całkowitych dochodów Grupy Kapitałowej
KOPEX S.A. sporządzone za okres od 01.01.2012 roku do
31.12.2012 roku w tysiącach złotych**

	od 01.01.2012 do 31.12.2012	od 01.01.2011 do 31.12.2011
Skonsolidowany zysk (strata) netto	57 398	157 075
Inne całkowite dochody:		
Różnice kursowe z przeliczenia	-17 752	20 094
Aktywa finansowe dostępne do sprzedaży	-1	-5
Zabezpieczenie przepływów pieniężnych	5 541	593
Zyski z przeszacowania	-	-2 288
Pozostałe dochody	-2	51
Razem inne całkowite dochody po opodatkowaniu	-12 214	18 445
Całkowite dochody ogółem	<u>45 184</u>	<u>175 520</u>
Przypadające na udziały niekontrolujące	2 719	10 969
Przypadające na akcjonariuszy KOPEX S.A.	42 465	164 551

Skonsolidowane sprawozdanie ze zmian w kapitale własnym Grupy Kapitałowej KOPEX S.A. sporządzone za okres od 01.01.2012 roku do 31.12.2012 roku w tysiącach złotych

Kapitał zakładowy	Akcje własne	Emisja akcji powyżej wartości nominalnej	Kapitał z aktualizacji wyceny			Różnice kursowe z przeliczenia	Zyski zatrzymane	Razem	Kapitał własny przypadający udziałom niekontrolującym	Kapitał własny razem	
			Instrumenty zabezpieczające	Aktywa finansowe dostępne do sprzedaży	Podatek odroczoney						
Saldo na 01.01.2011 zgodnie z zatwierdzonym sprawozdaniem finansowym	74 333	-2 979	1 054 942	87	4	-16	26 490	1 144 901	2 297 762	60 785	2 358 547
Korekty błędów podstawowych	-	-	-	-	-	-	-	-3 556	-3 556	-73	-3 629
Saldo na 01.01.2011 po przekształceniu	74 333	-2 979	1 054 942	87	4	-16	26 490	1 141 345	2 294 206	60 712	2 354 918
Całkowite dochody ogółem	-	-	-	732	-5	-138	18 412	145 550	164 551	10 969	175 520
Dywidendy	-	-	-	-	-	-	-	-	-	-7 386	-7 386
Przejęcie/zwiększenie/zmniejszenie kontroli	-	-	-	-	-	-	-	-3 845	-3 845	-23 020	-26 865
Utrata kontroli	-	-	-	-	-	-	-7 682	4 540	-3 142	-10 467	-13 609
Saldo na 31.12.2011	74 333	-2 979	1 054 942	819	-1	-154	37 220	1 287 590	2 451 770	30 808	2 482 578
Saldo na 01.01.2012 zgodnie z zatwierdzonym sprawozdaniem finansowym	74 333	-2 979	1 054 942	819	-1	-154	37 220	1 291 146	2 455 326	30 881	2 486 207
Korekty błędów podstawowych	-	-	-	-	-	-	-	-3 556	-3 556	-73	-3 629
Saldo na 01.01.2012 po przekształceniu	74 333	-2 979	1 054 942	819	-1	-154	37 220	1 287 590	2 451 770	30 808	2 482 578
Całkowite dochody ogółem	-	-	-	6 750	-6	-1 282	-17 687	54 690	42 465	2 719	45 184
Dywidendy	-	-	-	-	-	-	-	-	-	-595	-595
Przejęcie/zwiększenie/zmniejszenie kontroli	-	-	-	-	-	-	-	1 251	1 251	-27 085	-25 834
Utrata kontroli	-	-	-	-	-	-	-	-	-	-151	-151
Transakcje z udziałami niekontrolującymi	-	-	-	-	-	-	-18	-1 875	-1 893	-2 353	-4 246
Saldo na 31.12.2012	74 333	-2 979	1 054 942	7 569	-7	-1 436	19 515	1 341 656	2 493 593	3 343	2 496 936

**Skonsolidowane sprawozdanie z przepływów pieniężnych Grupy Kapitałowej KOPEX S.A.
sporządzone za okres od 01.01.2012 roku do 31.12.2012 roku w tysiącach złotych**

	od 01.01.2012 do 31.12.2012	od 01.01.2011 do 31.12.2011
PRZEŁYWY ŚRODKÓW PIENIĘŻNYCH Z DZIAŁALNOŚCI OPERACYJNEJ		
Zysk (strata) brutto	78 951	190 498
Korekty o:		
Amortyzacja	124 778	102 689
Udział w zyskach (stratach) netto jednostek podporządkowanych wycenianych metodą praw własności	-17 575	-12 575
(Zyski) straty z tytułu różnic kursowych	-5 982	6 937
Odsetki i udziały w zyskach (dywidendy)	32 474	15 618
(Zysk) strata z działalności inwestycyjnej	3 097	-5 596
Zmiana stanu rezerw	-4 703	215
Zmiana stanu zapasów	-715	13 917
Zmiana stanu należności z tytułu dostaw i usług oraz pozostałych należności	-60 403	-245 871
Zmiana stanu zobowiązań krótkoterminowych z tytułu dostaw i usług oraz pozostałych zobowiązań	-64 760	99 769
Zmiana stanu rozliczeń międzyokresowych biernych	2 280	13 098
Zmiana stanu aktywów z tytułu umów o usługi budowlane	28 896	-37 556
Zapłacony podatek dochodowy	-29 949	-36 014
Pozostałe korekty	15 679	-14 896
Przeływy pieniężne netto z działalności operacyjnej	102 068	90 233
PRZEŁYWY ŚRODKÓW PIENIĘŻNYCH Z DZIAŁALNOŚCI INWESTYCYJNEJ		
Zbycie wartości niematerialnych oraz rzeczowych aktywów trwałych	14 665	24 110
Zbycie inwestycji w nieruchomości oraz wartości niematerialne	-	-
Zbycie aktywów finansowych	9 733	4 648
Otrzymane dywidendy i udziały w zyskach	28 370	-
Splata udzielonych pożyczek	130 392	162 433
Otrzymane odsetki	5 234	2 270
Inne	1 709	-
Nabycie wartości niematerialnych oraz rzeczowych aktywów trwałych*	-155 196	-185 921
Nabycie aktywów finansowych	-	-64 764
Udzielone pożyczki	-155 414	-125 806
Przeływy pieniężne netto z działalności inwestycyjnej	-120 507	-183 030
PRZEŁYWY ŚRODKÓW PIENIĘŻNYCH Z DZIAŁALNOŚCI FINANSOWEJ		
Wpływy z emisji akcji (wyd. udziałów) i in. instrum. kapitałowych oraz dopłat do kapitału	10 238	-
Kredyty i pożyczki	334 788	340 928
Inne wpływy finansowe	-	11 248
Nabycie akcji (udziałów) własnych	-264	-
Dywidendy i inne wypłaty na rzecz właścicieli	-3 750	-415
Splaty kredytów i pożyczek	-270 993	-227 411
Płatności zobowiązań z tytułu umów leasingu finansowego	-29 743	-21 544
Zapłacone odsetki	-45 568	-37 805
Transakcje z udziałami niekontrolującymi	-30 955	-
Inne wydatki finansowe	-443	-406
Przeływy pieniężne netto z działalności finansowej	-36 690	64 595
RAZEM PRZEŁYWY PIENIĘŻNE NETTO	-55 129	-28 202
Bilansowa zmiana stanu środków pieniężnych, w tym:	-54 583	-28 247
- zmiana stanu środków pieniężnych z tytułu różnic kursowych	546	-45
Środki pieniężne na początek okresu	136 461	164 708
Środki pieniężne na koniec okresu, w tym:	81 878	136 461
- o ograniczonej możliwości dysponowania	2 265	2 868

* w pozycji "nabycie wartości niematerialnych oraz rzeczowych aktywów trwałych" ujęto środki trwale wytworzone we własnym zakresie

**Sprawozdanie z sytuacji finansowej KOPEX S.A.
sporządzone na dzień 31.12.2012 roku w tysiącach złotych**

	31.12.2012	31.12.2011 *przekształcone	31.12.2010 *przekształcone
A k t y w a			
Aktywa trwałe	1 471 476	1 383 473	1 329 722
Wartości niematerialne	9 721	6 915	4 867
Rzeczowe aktywa trwałe	27 457	17 277	13 167
Nieruchomości inwestycyjne	7 599	7 834	1 287
Długoterminowe należności leasingowe	57 446	5 235	6 787
Pozostałe długoterminowe aktywa	1 364 356	1 340 178	1 296 225
Aktywa z tytułu odroczonego podatku dochodowego	4 897	6 034	7 389
Aktywa obrotowe	485 435	422 135	279 473
Zapasy	5 777	1 462	3 190
Krótkoterminowe należności z tytułu dostaw i usług	194 692	154 572	104 207
Krótkoterminowe pozostałe należności	105 830	127 472	30 476
Krótkoterminowe należności leasingowe	27 057	3 704	3 431
Udzielone pożyczki krótkoterminowe	125 061	107 259	113 580
Należności dotyczące bieżącego podatku dochodowego	1 659	127	2 489
Pochodne instrumenty finansowe	8 819	1 531	1 141
Aktywa finansowe wyceniane w wartości godziwej przez wynik finansowy	1 548	510	-
Środki pieniężne i ich ekwiwalenty	14 992	25 047	20 959
Aktywa z tytułu umów o usługi budowlane	-	451	-
Aktywa trwałe przeznaczone do sprzedaży	-	-	5
A k t y w a r a z e m	1 956 911	1 805 608	1 609 200
P a s y w a			
Kapitał własny	1 384 877	1 370 179	1 349 454
Kapitał zakładowy	74 333	74 333	74 333
Akcje własne	-2 979	-2 979	-2 979
Emisja akcji powyżej wartości nominalnej	1 054 942	1 054 942	1 054 942
Kapitał z aktualizacji wyceny	4 789	851	-109
Zyski zatrzymane	253 792	243 032	223 267
Zobowiązania długoterminowe	63 815	15 084	12 867
Kredyty i pożyczki długoterminowe	56 014	11 184	9 000
Długoterminowe pozostałe zobowiązania	6	12	648
Rezerwa z tytułu odroczonego podatku dochodowego	2 203	2 545	2 699
Długoterminowa rezerwa z tytułu świadczeń pracowniczych	536	450	373
Rozliczenia międzyokresowe	5 056	893	147
Zobowiązania krótkoterminowe	508 219	420 345	246 879
Kredyty i pożyczki krótkoterminowe	302 625	242 201	162 735
Krótkoterminowe zobowiązania z tytułu dostaw i usług	153 721	121 570	61 466
Krótkoterminowe pozostałe zobowiązania	31 399	32 410	11 429
Zobowiązania z tytułu bieżącego podatku dochodowego	-	-	460
Pochodne instrumenty finansowe	895	6 190	434
Krótkoterminowa rezerwa z tytułu świadczeń pracowniczych	534	239	236
Pozostałe krótkoterminowe rezerwy na zobowiązania	869	2 689	201
Rozliczenia międzyokresowe	18 176	15 046	9 918
P a s y w a r a z e m	1 956 911	1 805 608	1 609 200
Wartość księgową	1 384 877	1 370 179	1 349 454
Liczba akcji	74 056 038	74 056 038	74 056 038
Wartość księgową na jedną akcję (w zł)	18,70	18,50	18,22

* szczegółowe informacje dotyczące przekształcenia danych porównawczych zamieszczono w nocie 2.3

Rachunek zysków i strat KOPEX S.A. sporządzony za okres od 01.01.2012 roku do 31.12.2012 roku w tysiącach złotych

	od 01.10.2012 do 31.12.2012	od 01.01.2012 do 31.12.2012	od 01.10.2011 do 31.12.2011 przekształcone	od 01.01.2011 do 31.12.2011 *przekształcone
Przychody netto ze sprzedaży produktów, towarów i materiałów, w tym:	249 647	830 927	208 997	626 972
Przychody netto ze sprzedaży produktów	129 614	258 440	66 057	156 516
Przychody netto ze sprzedaży towarów i materiałów	120 033	572 487	142 940	470 456
Koszty sprzedanych produktów, towarów i materiałów, w tym:	231 999	777 802	196 979	600 623
Koszt wytworzenia sprzedanych produktów	116 347	235 751	61 399	148 554
Wartość sprzedanych towarów i materiałów	115 652	542 051	135 580	452 069
Zysk (strata) brutto na sprzedaży	17 648	53 125	12 018	26 349
Pozostałe przychody	36 532	76 778	22 321	31 558
Koszty sprzedaży	3 772	18 456	5 996	18 431
Koszty ogólnego zarządu	8 242	24 579	6 992	22 808
Pozostałe koszty	3 817	48 391	14 503	16 572
Pozostałe zyski (straty)	880	-1 271	10	19 759
Zysk (strata) z działalności operacyjnej	39 229	37 206	6 858	19 855
Przychody finansowe, w tym:	4 794	16 521	7 041	14 286
Odsetki	4 780	14 786	5 053	10 231
Różnice kursowe	-	-	1 426	2 888
Inne	14	1 735	562	1 167
Koszty finansowe, w tym:	7 329	41 589	3 174	11 904
Odsetki	20 854	34 585	2 837	10 676
Różnice kursowe	231	2 209	-	-
Inne	-13 756	4 795	337	1 228
Zysk (strata) brutto	36 694	12 138	10 725	22 237
Podatek dochodowy, w tym:	154	1 378	1 377	2 472
część bieżąca	20	1 541	3	1 441
część odroczone	134	-163	1 374	1 031
Zysk (strata) netto	36 540	10 760	9 348	19 765
Średnia ważona liczba akcji zwykłych	74 056 038	74 056 038	74 056 038	74 056 038
Zysk (strata) netto na jedną akcję zwykłą (w zł)	0,49	0,15	0,13	0,27

* szczegółowe informacje dotyczące przekształcenia danych porównawczych zamieszczono w nocie 2.3

Sprawozdanie z całkowitych dochodów KOPEX S.A.
sporządzone za okres od 01.01.2012 roku do 31.12.2012 roku w tysiącach złotych

	od 01.01.2012 do 31.12.2012	od 01.01.2011 do 31.12.2011
Zysk (strata) netto	10 760	19 765
Inne całkowite dochody:		
Zabezpieczenie przepływów pieniężnych	3 938	960
Razem inne całkowite dochody po opodatkowaniu	3 938	960
Całkowite dochody ogółem	<u>14 698</u>	<u>20 725</u>

Sprawozdanie ze zmian w kapitale własnym KOPEX S.A. sporządzone za okres od 01.01.2012 roku do 31.12.2012 roku w tysiącach złotych

	Kapitał zakładowy	Akcje własne	Emisja akcji powyżej wartości nominalnej	Kapitał z aktualizacji wyceny		Zyski zatrzymane	Kapitał własny razem
				Instrumenty zabezpieczające	Podatek odroczoney		
Saldo na 01.01.2011	74 333	-2 979	1 054 942	-135	26	223 267	1 349 454
Całkowite dochody ogółem				1 185	-225	19 765	20 725
Saldo na 31.12.2011	74 333	-2 979	1 054 942	1 050	-199	243 032	1 370 179
Saldo na 01.01.2012	74 333	-2 979	1 054 942	1 050	-199	243 032	1 370 179
Całkowite dochody ogółem				4 862	-924	10 760	14 698
Saldo na 31.12.2012	74 333	-2 979	1 054 942	5 912	-1 123	253 792	1 384 877

Sprawozdanie z przepływów pieniężnych KOPEX S.A.
sporządzone za okres od 01.01.2012 roku do 31.12.2012 roku w tysiącach złotych

	od 01.01.2012 do 31.12.2012	od 01.01.2011 do 31.12.2011
PRZEPLĄWY ŚRODKÓW PIENIĘŻNYCH Z DZIAŁALNOŚCI OPERACYJNEJ		
Zysk (strata) brutto	12 138	22 237
Korekty o:		
Amortyzacja	3 000	1 769
(Zyski) straty z tytułu różnic kursowych	3 574	-3 221
Odsetki i udziały w zyskach (dywidendy)	-60 570	-24 164
(Zysk) strata z działalności inwestycyjnej	55	-10 167
Zmiana stanu rezerw	-1 439	2 568
Zmiana stanu zapasów	-4 315	1 728
Zmiana stanu należności z tytułu dostaw i usług oraz pozostałych należności	-82 385	-121 382
Zmiana stanu zobowiązań krótkoterminowych z tytułu dostaw i usług oraz pozostałych zobowiązań	23 652	84 105
Zmiana stanu rozliczeń międzyokresowych biernych	7 293	5 874
Zmiana stanu aktywów z tytułu umów o usługi budowlane	451	-451
Zapłacony podatek dochodowy	-1 973	1 901
Pozostałe korekty	2 835	-
Przepływy pieniężne netto z działalności operacyjnej	-97 684	-39 203
PRZEPLĄWY ŚRODKÓW PIENIĘŻNYCH Z DZIAŁALNOŚCI INWESTYCYJNEJ		
Zbycie wartości niematerialnych oraz rzeczowych aktywów trwałych	146	7 371
Zbycie aktywów finansowych	1 560	41 975
Otrzymane dywidendy i udziały w zyskach	54 817	6 067
Otrzymane odsetki	3 888	2 367
Splata pożyczek	148 292	172 054
Nabycie wartości niematerialnych oraz rzeczowych aktywów trwałych	-13 186	-19 995
Nabycie aktywów finansowych	-33 666	-55 739
Udzielone pożyczki	-162 588	-185 856
Przepływy pieniężne netto z działalności inwestycyjnej	-737	-31 756
PRZEPLĄWY ŚRODKÓW PIENIĘŻNYCH Z DZIAŁALNOŚCI FINANSOWEJ		
Kredyty i pożyczki	365 272	233 307
Inne pływy finansowe	-	3 494
Splaty kredytów i pożyczek	-259 879	-151 645
Zapłacone odsetki	-17 328	-10 456
Przepływy pieniężne netto z działalności finansowej	88 065	74 700
RAZEM PRZEPLĄWY PIENIĘŻNE NETTO	-10 356	3 741
Bilansowa zmiana stanu środków pieniężnych, w tym:	-10 055	4 088
- zmiana stanu środków pieniężnych z tytułu różnic kursowych	301	347
Środki pieniężne na początek okresu	25 047	20 959
Środki pieniężne na koniec okresu, w tym:	14 992	25 047
- o ograniczonej możliwości dysponowania		

**INFORMACJA DODATKOWA DO SKRÓCONEGO ŚRÓDROCZNEGO SKONSOLIDOWANEGO
I JEDNOSTKOWEGO SPRAWOZDANIA FINANSOWEGO ZA OKRES OD 01.01.2012R. DO 31.12.2012R.**

1. INFORMACJE OGÓLNE

KOPEX S.A. (*Spółka, Emitent*) w Katowicach jest spółką akcyjną zarejestrowaną w dniu 3 stycznia 1994 roku w Sądzie Rejonowym w Katowicach Wydział VIII Gospodarczo-Rejestrowy pod numerem RHB 10375. Postanowieniem Sądu Rejonowego w Katowicach Wydział Gospodarczy Krajowego Rejestru Sądowego, z dnia 11 lipca 2001 roku KOPEX S.A. została wpisana do Rejestru Przedsiębiorców pod numerem KRS - 0000026782. Czas trwania Spółki jest nieoznaczony. Siedziba spółki znajduje się w Katowicach przy ulicy Grabowej 1.

KOPEX S.A. jest jednostką dominującą i sporządza skonsolidowane sprawozdanie finansowe Grupy Kapitałowej KOPEX S.A. (*Grupa*).

W skład skonsolidowanego sprawozdania finansowego na dzień 31 grudnia 2012 r. wchodziły następujące jednostki:

<i>Nazwa jednostki</i>	<i>Metoda konsolidacji</i>
KOPEX S.A.	Pełna
KOPEX MACHINERY S.A. (dawniej: ZABRZAŃSKIE ZAKŁADY MECHANICZNE S.A.)	Pełna
TAGOR S.A.	Pełna
DOZUT-TAGOR Sp. z o.o.	Pełna
GRUPA ZARZADZAJACA HBS Sp. z o.o.	Pełna
KOPEX GmbH (Niemcy)	Pełna
KOPEX-FAMAGO Sp. z o.o.	Pełna
KOPEX CONSTRUCTION Sp. z o.o.	Pełna
HSW ODLEWNIA Sp. z o.o.	Pełna
KOPEX – PRZEDSIĘBIORSTWO BUDOWY SZYBÓW S.A.	Pełna
PBSz INWESTYCJE Sp. z o.o.	Pełna
Grupa HANSEN (Niemcy)	Pełna
KOPEX MIN (Serbia)	Pełna
KOPEX MIN-LIV (Serbia)	Pełna
KOPEX MIN-USŁUGI (Serbia)	Pełna
ZZM – MASZYNY GÓRNICZE Sp. z o.o.	Pełna
KOPEX-EKO Sp. z o.o.	Pełna
POLAND INVESTMENTS 7 Sp. z o.o.	Pełna
KOPEX TECHNOLOGY Sp. z o.o.	Pełna
KOPEX AUSTRALIA Pty Ltd (Australia)	Pełna
PT KOPEX MINING CONTRACTORS (Indonezja)	Pełna
KOPEX SIBIR SP. Z O.O. (Rosja)	Pełna
KOPEX WARATAH PTY LTD (Australia)	Pełna
ŚLĄSKIE TOWARZYSTWO WIERTNICZE DALBIS Sp. z o.o.	Pełna
KOPEX-EX-COAL Sp. z o.o.	Pełna
SHANDONG TAGAO MINING EQUIPMENT MANUFACTURING CO. Ltd (Chiny)	Praw własności
NEPEAN LONGWALL (Australia)	Praw własności
WS BAILDONIT Sp. z o.o.	Praw własności
TIEFENBACH Sp. z o.o.	Praw własności
ODLEWNIA STALIWA ŁABEDY Sp. z o.o.	Praw własności
ANHUI LONG PO ELECTRICAL CORPORATION Ltd (Chiny)	Praw własności

Konsolidacją nie objęto spółek będących w likwidacji: KOPEX MIN-FITIP A.D. w likwidacji, KOPEX-ENGINEERING Sp. z o.o. w likwidacji oraz MIN PROIZVODNJA w likwidacji. Spółka KOPEX MIN-FITIP A.D. w likwidacji została wyłączona z konsolidacji w 2010 roku, Spółka KOPEX-ENGINEERING Sp. z o.o. w likwidacji została wyłączona z konsolidacji w 3 kwartale 2012r., a Spółka MIN PROIZVODNJA w likwidacji została wyłączona z konsolidacji w 4 kwartale 2012r. Wyłączenia z konsolidacji dokonano ze względu na utratę przez jednostkę dominującą kontroli, rozumianej jako możliwość kierowania polityką finansową i operacyjną w celu osiągnięcia korzyści ekonomicznych (MSR 27.21). Ponadto dane finansowe tych jednostek są nieistotne dla obrazu stanu majątkowego i wyniku finansowego Grupy.

Konsolidacją nie objęto spółki stowarzyszonej EKOPEX z siedzibą na Ukrainie, z uwagi na istotność. Nepean Longwall do czerwca 2012r. rozliczany był metodą praw własności, a następnie w sprawozdaniu z sytuacji finansowej na dzień 31.12.2012r. zaprezentowany został w pozycji „Aktywa trwale przeznaczone do sprzedaży”.

Podstawowym przedmiotem działalności Grupy i Emitenta jest produkcja i sprzedaż maszyn i urządzeń górniczych oraz dla przemysłu, świadczenie usług górniczych oraz zakup i sprzedaż energii elektrycznej i węgla.

Walutą sprawozdania jest złoty polski. Prezentowane dane są w tysiącach złotych, o ile nie zaznaczono inaczej.

Niniejsze skrócone śródroczne skonsolidowane i jednostkowe sprawozdanie finansowe zostało zatwierdzone do publikacji przez Zarząd dnia 28.02.2013r.

2. OPIS WAŻNIEJSZYCH ZASAD RACHUNKOWOŚCI

2.1 PODSTAWA SPORZĄDZENIA

Na podstawie Art. 55 ust. 6a Ustawy o rachunkowości z dnia 29 września 1994 r. (Dz. U. z 2009r. Nr 152, poz. 1223 z późniejszymi zmianami) Grupa Kapitałowa KOPEX S.A. począwszy od dnia 01.01.2005 r. stosuje Międzynarodowe Standardy Sprawozdawczości Finansowej (MSR/MSSF).

Niniejsze sprawozdanie finansowe jest skróconym sprawozdaniem sporządzonym za okres śródroczny. Niniejsze skrócone śródroczne skonsolidowane sprawozdanie finansowe oraz skrócone śródroczne sprawozdanie finansowe jest zgodne z MSR/MSSF oraz jest zgodne z MSR 34 Śródroczna sprawozdawczość finansowa.

Niniejsze skrócone jednostkowe i skonsolidowane sprawozdanie finansowe nie obejmuje wszystkich informacji oraz ujawnień wymaganych w rocznym sprawozdaniu finansowym i dlatego należy je czytać łącznie ze skonsolidowanym i jednostkowym sprawozdaniem finansowym Emitenta oraz Grupy sporządzonymi zgodnie z MSR/MSSF za rok obrotowy zakończony 31 grudnia 2011 r.

Niniejsze skrócone skonsolidowane i jednostkowe sprawozdanie finansowe zostało sporządzone zgodnie z zasadą kosztu historycznego, z wyjątkiem pochodnych instrumentów finansowych i instrumentów finansowych dostępnych do sprzedaży wycenianych w wartości godziwej.

Niniejsze śródroczne skonsolidowane sprawozdanie finansowe oraz skrócone śródroczne sprawozdanie finansowe nie podlegały przeglądowi przez biegłego rewidenta.

2.2 PRZYJĘTE ZASADY RACHUNKOWOŚCI

W niniejszym skróconym śródrocznym skonsolidowanym i jednostkowym sprawozdaniu finansowym przestrzegano tych samych zasad (polityki) rachunkowości i metod obliczeniowych co w ostatnim rocznym sprawozdaniu finansowym, za wyjątkiem zmian prezentacji opisanych w p. 2.3. poniżej.

W 2012 roku, po dacie opublikowania rocznego sprawozdania finansowego, tj. po dniu 24 kwietnia 2012 roku zostały opublikowane następujące nowe standardy i interpretacje. Spółka nie zdecydowała o ich zastosowaniu przed datą wejścia w życie:

a) Kredyty rządowe – Zmiany do MSSF 1

Zmiany do MSSF 1 „Zastosowanie MSSF po raz pierwszy” dotyczące kredytów rządowych zostały opublikowane przez Radę Międzynarodowych Standardów Rachunkowości w marcu 2012 r. i obowiązują dla okresów rocznych rozpoczynających się 1 lipca 2013 r. lub po tej dacie.

Zmiany, dotyczące kredytów i pożyczek rządowych otrzymanych przez jednostkę na preferencyjnych warunkach (stopa procentowa poniżej rynkowej), umożliwiają sporządzającym sprawozdanie według MSSF po raz pierwszy zwolnienie z pełnego retrospektywnego ujęcia księgowego tych transakcji. Zmiany wprowadzają zatem takie samo zwolnienie dla sporządzających sprawozdanie według MSSF po raz pierwszy jakiej mają pozostałe jednostki.

Zmiana nie będzie miała wpływu na sprawozdania finansowe Spółki oraz Grupy.

Na dzień sporządzenia niniejszego sprawozdania finansowego, zmiany do MSSF 1 nie zostały jeszcze zatwierdzone przez Unię Europejską.

b) Poprawki do MSSF 2009-2011

Rada Międzynarodowych Standardów Rachunkowości opublikowała w maju 2012 r. „Poprawki do MSSF 2009-2011”, które zmieniają 5 standardów. Poprawki zawierają zmiany w prezentacji, ujmowaniu oraz wycenie oraz zawierają zmiany terminologiczne i edycyjne. Zmiany będą obowiązywać dla okresów rocznych rozpoczynających się z dniem 1 stycznia 2013r.

Spółka jest w trakcie analizy wpływu opublikowanych zmian na sprawozdania finansowe Spółki i Grupy.

Na dzień sporządzenia niniejszego sprawozdania finansowego, Poprawki do MSSF 2009-2011 nie zostały jeszcze zatwierdzone przez Unię Europejską.

c) Zmiany w przepisach przejściowych do MSSF 10, MSSF 11, MSSF 12

Rada Międzynarodowych Standardów Rachunkowości opublikowała w czerwcu 2012 r. zmiany w przepisach przejściowych do MSSF 10, MSSF 11 i MSSF 12. Zmiany będą obowiązywać dla okresów rocznych rozpoczynających się z dniem 1 stycznia 2013 r. lub wcześniej – jeżeli standardy które są ich podstawą (MSSF 10, 11 lub 12) zostały zastosowane z datą wcześniejszą.

Zmiany precyzują przepisy przejściowe dla MSSF 10 „Skonsolidowane sprawozdania finansowe”. Podmioty przyjmujące MSSF 10 powinny ocenić, czy posiadają kontrolę w pierwszym dniu rocznego okresu dla którego po raz pierwszy zastosowano MSSF 10, a jeżeli wnioski z tej oceny różnią się od wniosków z MSR 27 i SKI 12, wtedy dane porównawcze powinny zostać przekształcone, chyba że byłoby to niepraktyczne. Zmiany wprowadzają również dodatkowe przejściowe ułatwienia przy stosowaniu MSSF 10, MSSF 11 i MSSF 12, poprzez ograniczenie obowiązku prezentacji skorygowanych danych porównawczych tylko do danych za bezpośrednio poprzedzający okres sprawozdawczy. Ponadto zmiany te znoszą wymóg prezentowania danych porównawczych dla ujawnień dotyczących niekonsolidowanych jednostek zarządzanych umową dla okresów poprzedzających okres zastosowania MSSF 12 po raz pierwszy.

Spółka jest w trakcie analizy wpływu opublikowanych zmian na sprawozdania finansowe Spółki i Grupy.

Na dzień sporządzenia niniejszego skróconego śródrocznego skonsolidowanego i jednostkowego sprawozdania finansowego, zmiany w przepisach przejściowych do MSSF 10, MSSF 11 i MSSF 12 nie zostały jeszcze zatwierdzone przez Unię Europejską.

d) MSSF 9 Instrumenty finansowe Część 1: „Klasyfikacja i wycena”

MSSF 9 opublikowany przez Radę Międzynarodowych Standardów Rachunkowości 12 listopada 2009r. zastępuje te części MSR 39, które dotyczą klasyfikacji i wyceny aktywów finansowych. W październiku 2010r. MSSF 9 został uzupełniony o problematykę klasyfikacji i wyceny zobowiązań finansowych. Zgodnie ze zmianami wprowadzonymi w grudniu 2011r. nowy standard obowiązuje dla okresów rocznych rozpoczynających się 1 stycznia 2015r. lub po tej dacie.

Standard wprowadza jeden model przewidujący tylko dwie kategorie klasyfikacji aktywów finansowych: wyceniane w wartości godziwej i wyceniane według zamortyzowanego kosztu. Klasyfikacja jest dokonywana na moment początkowego ujęcia i uzależniona jest od przyjętego przez jednostkę modelu zarządzania instrumentami finansowymi oraz charakterystyki umownych przepływów pieniężnych z tych instrumentów. Większość wymogów MSR 39 w zakresie klasyfikacji i wyceny zobowiązań finansowych została przeniesiona do MSSF 9 w niezmienionym kształcie. Kluczową zmianą jest nałożony na jednostki wymóg prezentowania w innych całkowitych dochodach skutków zmian własnego ryzyka kredytowego z tytułu zobowiązań finansowych wyznaczonych do wyceny wartości godziwej przez wynik finansowy.

Spółka jest w trakcie analizy wpływu opublikowanych zmian na sprawozdania finansowe Spółki i Grupy.

Na dzień sporządzenia niniejszego skróconego śródrocznego skonsolidowanego i jednostkowego sprawozdania finansowego MSSF 9 nie został jeszcze zatwierdzony przez Unię Europejską.

e) KIMSF 20 „Koszty usuwania nadkładu na etapie produkcji w kopalniach odkrywkowych”

Interpretacja KIMSF 20 została opublikowana przez Radę Międzynarodowych Standardów Rachunkowości w październiku 2011 r. i obowiązuje dla okresów rocznych rozpoczynających się 1 stycznia 2013 r. lub po tej dacie.

Interpretacja wyjaśnia, iż koszty usuwania nadkładu są ujmowane jako koszty bieżącej produkcji zgodnie z zasadami MSR 2 „Zapasy”, jeżeli korzyści z tytułu usuwania nadkładu mają formę produkcji zapasów. Jeżeli natomiast usuwanie nadkładu prowadzi do uzyskania korzyści w postaci lepszego dostępu do złóż mineralnych, jednostka powinna rozpoznać te koszty jako „aktywa z tytułu usuwania nadkładu” w ramach aktywów trwałych, pod warunkiem spełnienia określonych w interpretacji warunków.

KIMSF 20 nie będzie powodował wpływu na sprawozdanie i skonsolidowane sprawozdanie Emitenta.

Na dzień sporządzenia niniejszego skróconego śródrocznego skonsolidowanego i jednostkowego sprawozdania finansowego KIMSF 20 nie został jeszcze zatwierdzony przez Unię Europejską.

f) Dodatkowo od dnia opublikowania rocznego sprawozdania finansowego, następujące standardy, interpretacje oraz zmiany do obowiązujących standardów i interpretacji zostały zatwierdzone przez Unię Europejską:

- prezentacja składników pozostałych całkowitych dochodów – zmiany do MSR 1
- zmiany do MSR 19 „Świadczenia pracownicze”
- MSSF 10 „Skonsolidowane sprawozdania finansowe”
- MSSF 11 „Wspólne przedsięwzięcia”
- MSSF 12 „Ujawnianie udziałów w innych jednostkach”
- MSSF 13 „Wycena w wartości godziwej”
- Zmieniony MSR 27 „Jednostkowe sprawozdania finansowe”
- Zmieniony MSR 28 „Inwestycje w jednostkach stowarzyszonych i wspólnych przedsięwzięciach”
- Zmiany do MSR 12 – realizacja wartości aktywów
- Zmiany do MSSF 1 – poważna hiperinflacja i wycofanie ustalonych dat dla podmiotów przyjmujących MSSF po raz pierwszy
- Zmiany do MSR 32 – kompensowanie aktywów i zobowiązań finansowych
- Zmiany do MSSF 7 – kompensowanie aktywów i zobowiązań finansowych

2.3 ZMIANA PREZENTACJI

W niniejszym skróconym skonsolidowanym i jednostkowym sprawozdaniu finansowym dokonano zmian prezentacyjnych mających na celu zwiększenie przejrzystości sprawozdania, w efekcie czego zmianie uległy dane porównawcze. Zmiany te dotyczyły przede wszystkim:

- a) wyodrębnienia aktywów z tytułu umów o usługę budowlaną,
- b) prezentacji netto aktywów i zobowiązań z tytułu odroczonego podatku dochodowego,
- c) eliminacji przychodów ze sprzedaży i kosztów sprzedanych towarów w przypadku gdy Grupa/Emitent występują w roli agenta,
- d) przesunięcia różnic kursowych dotyczących działalności operacyjnej oraz dywidend otrzymanych do działalności operacyjnej.

Ponadto, w sprawozdaniu spółki zależnej od Emitenta wykryto błąd wyceny aktywa z tytułu odroczonego podatku dochodowego z lat poprzednich, który ujęto retrospektywnie przekształcając salda otwarcia aktywów i kapitału własnego najwcześniej prezentowanego okresu.

W wyniku korekty zmianie uległy następujące pozycje:

Aktywa z tytułu odroczonego podatku dochodowego: -3 629 tys. zł

Zyski zatrzymane: -3 556 tys. zł

Kapitał udziałów niekontrolujących: -73 tys. zł.

Poniżej przedstawiono wpływ zmian na dane porównawcze przy czym, dane przed przekształceniem uwzględniają już skutki dokonanej korekty błędu podstawowego.

Skonsolidowane sprawozdanie z sytuacji finansowej Grupy Kapitałowej KOPEX S.A.	31.12.2011 po zmianie	Zmiana prezentacji	31.12.2011 przed zmianą prezentacji	31.12.2010 po zmianie	Zmiana prezentacji	31.12.2010 przed zmianą prezentacji
A k t y w a						
Aktywa trwałe	2 306 347	-34 987	2 341 334	2 041 264	-21 521	2 062 785
Wartości niematerialne	78 639	-4 119	82 758	48 610	-4 119	52 729
Wartość firmy jednostek podporządkowanych	1 254 713	4 119	1 250 594	1 245 347	4 119	1 241 228
Rzeczowe aktywa trwałe	746 519	-4 965	751 484	658 275	-4 811	663 086
Nieruchomości inwestycyjne	29 178	6 282	22 896	7 687	6 128	1 559
Inwestycje rozliczane zgodnie z metodą praw własności	59 645	-	59 645	17 136	-	17 136
Długoterminowe aktywa finansowe dostępne do sprzedaży	-	-1 516	1 516	-	-1 520	1 520
Długoterminowe pozostałe należności	-	-10 734	10 734	-	-1 247	1 247
Długoterminowe należności leasingowe	83 361	-	83 361	15 469	-	15 469
Udzielone pożyczki długoterminowe	-	-1 044	1 044	-	-687	687
Pozostałe długoterminowe aktywa	19 645	19 639	6	11 513	5 972	5 541
Aktywa z tytułu odroczonego podatku dochodowego	34 647	-36 304	70 951	37 227	-22 838	60 065
Długoterminowe rozliczenia międzyokresowe	-	-6 345	6 345	-	-2 518	2 518
Aktywa obrotowe	1 440 167	-1 317	1 441 484	1 295 422	-1 317	1 296 739
Zapasy	436 398	-	436 398	450 315	-	450 315
Krótkoterminowe należności z tytułu dostaw i usług	476 110	-	476 110	405 223	-	405 223
Krótkoterminowe pozostałe należności	135 860	17 417	118 443	92 419	17 511	74 908
Krótkoterminowe należności leasingowe	61 401	-	61 401	9 716	-	9 716
Udzielone pożyczki krótkoterminowe	58 013	-	58 013	83 949	-	83 949
Należności dotyczące bieżącego podatku dochodowego	16 815	-	16 815	8 342	-	8 342
Krótkoterminowe aktywa finansowe dostępne do sprzedaży	-	-	-	-	-	-
Pochodne instrumenty finansowe	1 655	-	1 655	1 362	-	1 362
Aktywa finansowe wyceniane w wartości godziwej przez wynik finansowy	510	-	510	-	-	-
Środki pieniężne i ich ekwiwalenty	136 461	-	136 461	164 708	-	164 708
Krótkoterminowe rozliczenia międzyokresowe	-	-135 678	135 678	-	-98 216	98 216
Aktywa z tytułu umów o usługi budowlane	116 944	116 944	-	79 388	79 388	-
Aktywa trwałe przeznaczone do sprzedaży	1	-	1	883	-	883
A k t y w a r a z e m	3 746 515	-36 304	3 782 819	3 337 569	-22 838	3 360 407
P a s y w a						
Kapitał własny	2 482 578	-	2 482 578	2 354 918	-	2 354 918
Kapitał zakładowy	74 333	-	74 333	74 333	-	74 333
Akcje własne	-2 979	-	-2 979	-2 979	-	-2 979
Kapitał zapasowy	1 054 942	-1 101 691	2 156 633	1 054 942	-1 050 490	2 105 432
Kapitał z aktualizacji wyceny	664	-30 161	30 825	75	-34 794	34 869
Pozostałe kapitały rezerwowe	-	-67 188	67 188	-	-55 409	55 409
Różnice kursowe z przeliczenia	37 220	-	37 220	26 490	-	26 490
Zyski zatrzymane	1 287 590	1 199 040	88 550	1 141 345	1 140 693	652
Kapitał udziałów niekontrolujących	30 808	-	30 808	60 712	-	60 712
Zobowiązania długoterminowe	237 216	-36 304	273 520	97 048	-22 838	119 886
Kredyty i pożyczki długoterminowe	129 997	-	129 997	34 767	-	34 767
Długoterminowe pozostałe zobowiązania	12 120	-	12 120	21 633	-	21 633
Długoterminowe zobowiązania leasingowe	69 397	-	69 397	17 829	-	17 829
Rezerwa z tytułu odroczonego podatku dochodowego	3 708	-36 304	40 012	3 513	-22 838	26 351
Długoterminowa rezerwa z tytułu świadczeń pracowniczych	14 308	-	14 308	15 413	-	15 413
Pozostałe długoterminowe rezerwy na zobowiązania	5 104	-	5 104	1 631	-	1 631
Długoterminowe rozliczenia międzyokresowe	2 582	-	2 582	2 262	-	2 262
Zobowiązania krótkoterminowe	1 026 721	-	1 026 721	885 603	-	885 603
Kredyty i pożyczki krótkoterminowe	521 669	-	521 669	513 152	-	513 152
Krótkoterminowe zobowiązania z tytułu dostaw i usług	276 482	-	276 482	194 645	-	194 645
Krótkoterminowe pozostałe zobowiązania	123 211	-	123 211	102 786	-	102 786
Krótkoterminowe zobowiązania leasingowe	22 143	-	22 143	10 059	-	10 059
Zobowiązania z tytułu bieżącego podatku dochodowego	10 513	-	10 513	6 786	-	6 786
Pochodne instrumenty finansowe	6 931	-	6 931	3 028	-	3 028
Zobowiązania finansowe wyceniane w wartości godziwej przez wynik finansowy	-	-	-	-	-	-
Krótkoterminowa rezerwa z tytułu świadczeń pracowniczych	8 126	-	8 126	5 811	-	5 811
Pozostałe krótkoterminowe rezerwy na zobowiązania	13 712	-	13 712	18 180	-	18 180
Krótkoterminowe rozliczenia międzyokresowe	43 934	-	43 934	31 156	-	31 156
P a s y w a r a z e m	3 746 515	-36 304	3 782 819	3 337 569	-22 838	3 360 407

Skonsolidowany rachunek zysków i strat Grupy Kapitałowej KOPEX S.A.	od 01.01.2011 do 31.12.2011 po zmianie prezentacji	Zmiana prezentacji	od 01.01.2011 do 31.12.2011 przed zmianą prezentacji
Przychody netto ze sprzedaży produktów, towarów i materiałów, w tym:	1 983 489	-142 278	2 125 767
Przychody netto ze sprzedaży produktów	1 535 121	-	1 535 121
Przychody netto ze sprzedaży towarów i materiałów	448 368	-142 278	590 646
Koszty sprzedanych produktów, towarów i materiałów, w tym:	1 591 163	-136 055	1 727 218
Koszt wytworzenia sprzedanych produktów	1 150 599	-	1 150 599
Wartość sprzedanych towarów i materiałów	440 564	-136 055	576 619
Zysk (strata) brutto na sprzedaży	392 326	-6 223	398 549
Pozostałe przychody	28 105	-18 291	46 396
Koszty sprzedaży	46 263	-	46 263
Koszty ogólnego zarządu	169 929	-	169 929
Pozostałe koszty	37 845	-19 525	57 370
Pozostałe zyski (straty)	22 164	22 164	-
Zysk (strata) z działalności operacyjnej	188 558	17 175	171 383
Przychody finansowe, w tym:	22 393	-21 349	43 742
Dywidendy i udziały w zyskach	-	-	-
Odsetki	18 019	-	18 019
Przychody ze sprzedaży inwestycji	-	-4 444	4 444
Aktualizacja wartości inwestycji	-	-2 712	2 712
Różnice kursowe	-	-14 193	14 193
Inne	4 374	-	4 374
Koszty finansowe, w tym:	56 156	-4 174	60 330
Odsetki	40 337	-	40 337
Wartość sprzedaży inwestycji	-	-4 174	4 174
Inne	15 819	-	15 819
Odpis wartości firmy jednostek podporządkowanych	-1 491	-	-1 491
Utrata kontroli nad spółką zależną	24 619	-	24 619
Udział w zyskach (stratach) netto jednostek podporządkowanych wycenianych metodą praw własności	12 575	12 575	-
Zysk (strata) brutto	190 498	12 575	177 923
Podatek dochodowy, w tym:	33 423	-	33 423
część bieżąca	38 312	-	38 312
część odroczone	-4 889	-	-4 889
Udział w zyskach (stratach) netto jednostek podporządkowanych wycenianych metodą praw własności	-	-12 575	12 575
Skonsolidowany zysk (strata) netto	157 075	-	157 075
Zysk (strata) netto przypadający udziałom niekontrolującym	9 335	-	9 335
Zysk (strata) netto przypadający akcjonariuszom spółki dominującej	147 740	-	147 740

Sprawozdanie z sytuacji finansowej KOPEX S.A.	31.12.2011 po zmianie	zmiana prezentacji	31.12.2011 przed zmianą prezentacji	31.12.2010 po zmianie	zmiana prezentacji	31.12.2010 przed zmianą prezentacji
A k t y w a						
Aktywa trwałe	1 383 473	-3 868	1 387 341	1 329 722	-1 350	1 331 072
Wartości niematerialne	6 915	-	6 915	4 867	-	4 867
Rzeczowe aktywa trwałe	17 277	-	17 277	13 167	-	13 167
Nieruchomości inwestycyjne	7 834	-	7 834	1 287	-	1 287
Długoterminowe aktywa finansowe dostępne do sprzedaży	-	-1 125	1 125	-	-1 125	1 125
Długoterminowe pozostałe należności	-	-	-	-	-821	821
Długoterminowe należności leasingowe	5 235	-	5 235	6 787	-	6 787
Udzielone pożyczki długoterminowe	-	-30 548	30 548	-	-4 356	4 356
Pozostałe długoterminowe aktywa	1 340 178	31 673	1 308 505	1 296 225	6 302	1 289 923
Aktywa z tytułu odroczonego podatku dochodowego	6 034	-3 868	9 902	7 389	-1 350	8 739
Długoterminowe rozliczenia międzyokresowe	-	-	-	-	-	-
Aktywa obrotowe	422 135	-	422 135	279 473	-	279 473
Zapasy	1 462	-	1 462	3 190	-	3 190
Krótkoterminowe należności z tytułu dostaw i usług	154 572	-	154 572	104 207	-	104 207
Krótkoterminowe pozostałe należności	127 472	768	126 704	30 476	388	30 088
Krótkoterminowe należności leasingowe	3 704	-	3 704	3 431	-	3 431
Udzielone pożyczki krótkoterminowe	107 259	-	107 259	113 580	-	113 580
Należności dotyczące bieżącego podatku dochodowego	127	-	127	2 489	-	2 489
Krótkoterminowe aktywa finansowe dostępne do sprzedaży	-	-	-	-	-	-
Pochodne instrumenty finansowe	1 531	-	1 531	1 141	-	1 141
Aktywa finansowe wyceniane w wartości godziwej przez wynik finansowy	510	-	510	-	-	-
Środki pieniężne i ich ekwiwalenty	25 047	-	25 047	20 959	-	20 959
Krótkoterminowe rozliczenia międzyokresowe	-	-1 219	1 219	-	-388	388
Aktywa z tytułu umów o usługi budowlane	451	451	-	-	-	-
Aktywa trwałe przeznaczone do sprzedaży				5	-	5
A k t y w a r a z e m	1 805 608	-3 868	1 809 476	1 609 200	-1 350	1 610 550
P a s y w a						
Kapitał własny	1 370 179	-	1 370 179	1 349 454	-	1 349 454
Kapitał zakładowy	74 333	-	74 333	74 333	-	74 333
Akcje własne	-2 979	-	-2 979	-2 979	-	-2 979
Kapitał zapasowy	1 054 942	-206 222	1 261 164	1 054 942	-207 522	1 262 464
Kapitał z aktualizacji wyceny	851	-24	875	-109	-24	-85
Pozostałe kapitały rezerwowe	-	-17 021	17 021	-	-17 021	17 021
Zyski zatrzymane	243 032	223 267	19 765	223 267	224 567	-1 300
Zobowiązania długoterminowe	15 084	-3 868	18 952	12 867	-1 350	14 217
Kredyty i pożyczki długoterminowe	11 184	-	11 184	9 000	-	9 000
Długoterminowe pozostałe zobowiązania	12	-	12	648	-	648
Długoterminowe zobowiązania leasingowe	-	-	-	-	-	-
Rezerwa z tytułu odroczonego podatku dochodowego	2 545	-3 868	6 413	2 699	-1 350	4 049
Długoterminowa rezerwa z tytułu świadczeń pracowniczych	450	-	450	373	-	373
Pozostałe długoterminowe rezerwy na zobowiązania	-	-	-	-	-	-
Rozliczenia międzyokresowe	893	-	893	147	-	147
Zobowiązania krótkoterminowe	420 345	-	420 345	246 879	-	246 879
Kredyty i pożyczki krótkoterminowe	242 201	-	242 201	162 735	-	162 735
Krótkoterminowe zobowiązania z tytułu dostaw i usług	121 570	-	121 570	61 466	-	61 466
Krótkoterminowe pozostałe zobowiązania	32 410	-	32 410	11 429	-	11 429
Krótkoterminowe zobowiązania leasingowe	-	-	-	-	-	-
Zobowiązania z tytułu bieżącego podatku dochodowego	-	-	-	460	-	460
Pochodne instrumenty finansowe	6 190	-	6 190	434	-	434
Zobowiązania finansowe wyceniane w wartości godziwej przez wynik finansowy	-	-	-	-	-	-
Krótkoterminowa rezerwa z tytułu świadczeń pracowniczych	239	-	239	236	-	236
Pozostałe krótkoterminowe rezerwy na zobowiązania	2 689	-	2 689	201	-	201
Rozliczenia międzyokresowe	15 046	-	15 046	9 918	-	9 918
P a s y w a r a z e m	1 805 608	-3 868	1 809 476	1 609 200	-1 350	1 610 550

Rachunek zysków i strat KOPEX S.A.	od 01.01.2011 do 31.12.2011 po zmianie	Zmiana prezentacji	od 01.01.2011 do 31.12.2011 przed zmianą
Przychody netto ze sprzedaży produktów, towarów i materiałów, w tym:	626 972	-142 504	769 476
Przychody netto ze sprzedaży produktów	156 516	-	156 516
Przychody netto ze sprzedaży towarów i materiałów	470 456	-142 504	612 960
Koszty sprzedanych produktów, towarów i materiałów, w tym:	600 623	-136 056	736 679
Koszt wytworzenia sprzedanych produktów	148 554	-	148 554
Wartość sprzedanych towarów i materiałów	452 069	-136 056	588 125
Zysk (strata) brutto na sprzedaży	26 349	-6 448	32 797
Pozostałe przychody	31 558	18 322	13 236
Koszty sprzedaży	18 431	-	18 431
Koszty ogólnego zarządu	22 808	-	22 808
Pozostałe koszty	16 572	-15 651	32 223
Pozostałe zyski (straty)	19 759	19 759	-
Zysk (strata) z działalności operacyjnej	19 855	47 284	-27 429
Przychody finansowe, w tym:	14 286	-89 340	103 626
Dywidendy i udziały w zyskach	-	-27 618	27 618
Odsetki	10 231	-	10 231
Przychody ze sprzedaży inwestycji	-	-51 023	51 023
Aktualizacja wartości inwestycji	-	-1 625	1 625
Różnice kursowe	2 888	-9 074	11 962
Inne	1 167	-	1 167
Koszty finansowe, w tym:	11 904	-42 056	53 960
Odsetki	10 676	-	10 676
Wartość sprzedaży inwestycji	-	-40 908	40 908
Aktualizacja wartości inwestycji	-	-1 148	1 148
Różnice kursowe	-	-	-
Inne	1 228	-	1 228
Zysk (strata) brutto	22 237	-	22 237
Podatek dochodowy, w tym:	2 472	-	2 472
część bieżąca	1 441	-	1 441
część odroczone	1 031	-	1 031
Zysk (strata) netto	19 765	-	19 765

2.4 ZMIANY SZACUNKÓW

Sporządzenie skróconego śródrocznego sprawozdania finansowego zgodnie z MSR34 wymaga zastosowania znaczących szacunków księgowych oraz osądu co do stosowanych przez Spółkę i Grupę zasad rachunkowości. W trakcie 12 miesięcy zakończonych 31 grudnia 2012 r. nie miały miejsca istotne zmiany wielkości szacunkowych oraz metodologii szacowania w stosunku do danych przedstawionych w rocznych sprawozdaniach finansowych za 2011 rok, które miałyby wpływ na okres bieżący.

3. ZMIANY ZOBOWIĄZAŃ WARUNKOWYCH

w Grupie Kapitałowej

	<u>Stan na 31.12.2012</u>	<u>Zwiększenia (+) zmniejszenia (-)</u>	<u>Stan na 31.12.2011</u>
Zobowiązania warunkowe razem, w tym:	85 989	-48 998	134 987
1. Na rzecz jednostek powiązanych	-	-	-
2. Na rzecz pozostałych jednostek	85 989	-48 998	134 987
- udzielonych gwarancji i poręczeń	78 700	-48 627	127 327
- wystawionych weksli	7 289	-371	7 660

u Emitenta

	<u>Stan na 31.12.2012</u>	<u>Zwiększenia (+) zmniejszenia (-)</u>	<u>Stan na 31.12.2011</u>
Zobowiązania warunkowe razem, w tym:	578 300	22 428	555 872
1. Na rzecz jednostek powiązanych	-	-	-
2. Na rzecz pozostałych jednostek*	578 300	22 428	555 872
- udzielonych gwarancji i poręczeń	571 915	22 428	549 487
- wystawionych weksli	6 385	-	6 385

* zobowiązania warunkowe KOPEX S.A. na rzecz jednostek pozostałych powiązane są w kwocie 512 630 tys. zł. z otrzymanymi od jednostek powiązanych wekslami, poręczeniami, gwarancjami w zamian za udzielone przez KOPEX S.A. zabezpieczenia za te jednostki.

Spółka zmieniła sposób prezentacji zobowiązań warunkowych. Zmiana dotyczy w szczególności prezentacji zabezpieczeń w stosunku do zobowiązań już ujętych w sprawozdaniu finansowym oraz zabezpieczeń przyznaných linii gwarancyjnych i kredytowych.

Zobowiązania majątkowe w porównaniu do stanu na dzień 31.12.2011r. nie uległy istotnym zmianom.

Roszczenia i sprawy sporne

W dniu 8 i 11 stycznia 2010 roku zostały doręczone do Kopex S.A. przez Sąd Okręgowy w Katowicach niżej wymienione odpisy pozwów:

- pozew wniesiony przez Fazos S.A. w sprawie o zapłatę przeciwko spółkom Kopex S.A. i Tagor S.A. (jednostka pośrednio zależna). Wartość przedmiotu sporu w pozwie określona została na kwotę 51 876 tys. zł.
- pozew wniesiony przez Fazos S.A. w sprawie o zapłatę przeciwko spółkom Kopex S.A. i Tagor S.A. (jednostka pośrednio zależna). Wartość przedmiotu sporu w pozwie określona została na kwotę 22 207 tys. zł.
- pozew wniesiony przez Famur S.A. przeciwko Kopex S.A. w sprawie o zapłatę kwoty 41 532 tys. zł. W dniu 26 kwietnia 2012r. Sąd Okręgowy w Katowicach, rozpatrując sprawę z powództwa spółki FAMUR S.A. w Katowicach przeciwko Emitentowi o zapłatę kary umownej, wydał wyrok, mocą którego zasądził od KOPEX S.A. kwotę 40.262 tys. zł. wraz ustawowymi odsetkami oraz kosztami procesu. W pozostałej części powództwo zostało oddalone. Zarząd KOPEX S.A. skorzystał z przysługującego mu prawa do wniesienia apelacji od wyroku, jednak Sąd Apelacyjny w Katowicach w dniu 8 listopada 2012 roku oddalił apelację Emitenta i utrzymał w mocy wyrok wydany w przedmiotowej sprawie przez Sąd Okręgowy w Katowicach w dniu 26.04.2012 r. Wyrok Sądu Apelacyjnego w Katowicach jest prawomocny i wykonalny, lecz służy względem niego prawo wniesienia skargi kasacyjnej do Sądu Najwyższego. Emitent po zapoznaniu się z pisemnym uzasadnieniem wyroku Sądu II instancji podejmie decyzję odnośnie skorzystania z tego prawa.

W wykonaniu prawomocnego wyroku Sądu Apelacyjnego w dniu 9.11.2012 r. Emitent uregulował na rzecz Famur S.A. kwotę 56.048 tys. zł., obejmującą kwotę główną, odsetki oraz zwrot kosztów procesu.

Według stanowiska Kancelarii Prawnej reprezentującej Kopex S.A. i Tagor S.A. prawdopodobieństwo uwzględnienia przez sąd roszczenia FAZOS i zapłatę kwot opisanych w punkcie a) i b) jest niższe niż prawdopodobieństwo jego oddalenia, ze względu na brak umownych podstaw do ich sformułowania oraz brak adekwatnego związku przyczynowo-skutkowego. W związku z tym KOPEX S.A. w oparciu o przepisy MSR 37 uznał, iż nie istnieje obecny obowiązek wynikający z przeszłych zdarzeń i nie utworzył rezerwy.

Wydanie w dniu 26 kwietnia 2012 roku przez Sąd Okręgowy w Katowicach wyroku zasądającego karę umowną w wysokości 40 262 tys. zł wraz z odsetkami, nie wpływa, według kancelarii prawnej, na ocenę roszczeń odszkodowawczych spółki FAZOS wymienionych w punktach a) i b), które mimo pokrewieństwa stanu faktycznego, wymagają dla uznania ich ewentualnej zasadności wykazania odmiennych przesłanek odpowiedzialności.

4. INFORMACJE DO PRZELICZENIA WYBRANYCH DANYCH FINANSOWYCH

- Pozycje aktywów i pasywów przeliczono wg średniego kursu NBP dla waluty EURO, obowiązującego na dzień bilansowy:
 - na 31.12.2012 - 4,0882
 - na 31.12.2011 - 4,4168
- Pozycje rachunku zysków i strat oraz przepływów pieniężnych przeliczono wg kursu stanowiącego średnią arytmetyczną kursów EURO obowiązujących na koniec każdego miesiąca w okresie sprawozdawczym
 - w 2012 roku - 4,1736
 - w 2011 roku - 4,1401
- Maksymalne kursy w okresie
 - w 2012 roku - 4,3889
 - w 2011 roku - 4,5494
- Minimalne kursy w okresie
 - w 2012 roku - 4,0882
 - w 2011 roku - 3,9345

5. INFORMACJA O ZMIANIE STANU REZERW

w Grupie Kapitałowej

	od 01.01.2012 do 31.12.2012	od 01.01.2011 do 31.12.2011
Zmiana stanu rezerw na zobowiązania	-4 703	215
a) zwiększenia, w tym:	7 354	294
- świadczenia pracownicze	2 556	205
- rezerwa na zobowiązania	4 798	89
b) zmniejszenia, w tym:	10 926	79
- świadczenia pracownicze	5 622	48
- rezerwa na zobowiązania	5 304	31
c) różnice kursowe	-1 131	-

u Emitenta

	od 01.01.2012 do 31.12.2012	od 01.01.2011 do 31.12.2011
1) zmiana stanu rezerw na zobowiązania	-1 439	2 568
a) zwiększenia, w tym:	1 224	2 704
- świadczenia pracownicze	381	80
- rezerwa na zobowiązania	843	2 624
b) zmniejszenie	2 663	136
- świadczenia pracownicze	-	-
- rezerwa na zobowiązania	2 663	136

6. INFORMACJA O ZMIANIE ODPISÓW AKTUALIZUJĄCYCH AKTYWA, WPŁYWAJĄCYCH NA WYNIK FINANSOWY

w Grupie Kapitałowej

	Od 01.01.2012 do 31.12.2012	Od 01.01.2011 do 31.12.2011
1) zwiększenia, z tego na:	37 054	31 909
- Należności	13 727	27 748
- Udzielone pożyczki	-	458
- Środki trwałe i wartości niematerialne	13 563	-
- Pozostałe długoterminowe aktywa	1	282
- Zapasy	9 763	3 421
2) zmniejszenia, z tego na:	9 337	7 994
- Należności	8 599	6 278
- Udzielone pożyczki	30	591
- Środki trwałe i wartości niematerialne	-	149
- Pozostałe długoterminowe aktywa	50	3
- Zapasy	658	973
3) różnice kursowe	-1 206	-267

u Emitenta

	od 01.01.2012 do 31.12.2012	od 01.01.2011 do 31.12.2011
1) zwiększenia, z tego na:	3 326	10 834
- Należności	3 326	9 368
- Udzielone pożyczki	-	458
- Środki trwałe i wartości niematerialne	-	5
- Pozostałe długoterminowe aktywa	-	273
- Zapasy	-	730
2) zmniejszenia, z tego na:	4 173	3 553
- Należności	4 124	2 961
- Udzielone pożyczki	-	592
- Pozostałe długoterminowe aktywa	49	-
3) różnice kursowe	-30	-

7. NABYCIA I ZBYCIA RZECZOWYCH AKTYWÓW TRWAŁYCH

w Grupie Kapitałowej

	od 01.01.2012 do 31.12.2012	od 01.01.2011 do 31.12.2011
Nabycia	131 193	149 161
Zbycia (wartość sprzedaży netto)	3 439	12 659

u Emitenta

	od 01.01.2012 do 31.12.2012	od 01.01.2011 do 31.12.2011
Nabycia	9 569	12 369
Zbycia (wartość sprzedaży netto)	98	266

8. TRANSAKCJE Z JEDNOSTKAMI POWIĄZANYMI W GRUPIE KAPITAŁOWEJ

	Przychody ze sprzedaży produktów, towarów i materiałów	Pozostała sprzedaż	Przychody finansowe
Od 01.01.2012 do 31.12.2012			
Od jednostek stowarzyszonych	3 903	194	342
Od pozostałych jednostek powiązanych	534	77	1 111
Od 01.01.2011 do 31.12.2011			
Od jednostek stowarzyszonych	402	-	-
Od pozostałych jednostek powiązanych	145	135	1 124

	Zakupy dóbr i usług	Zakup środków trwałych i wartości niematerialnych	Koszty finansowe
Od 01.01.2012 do 31.12.2012			
Od jednostek stowarzyszonych	8 626	-	516
Od pozostałych jednostek powiązanych	10 259	608	13
Od 01.01.2011 do 31.12.2011			
Od pozostałych jednostek powiązanych	2767	351	-

Należności i zobowiązania od jednostek powiązanych	31.12.2012	31.12.2011
Należności od jednostek stowarzyszonych (brutto)	12 316	19 129
Należności od pozostałych jednostek powiązanych (brutto)	53 853	6 304
Zobowiązania wobec jednostek stowarzyszonych	4 199	-
Zobowiązania wobec pozostałych jednostek powiązanych	945	111

Odpisy aktualizujące należności od jednostek stowarzyszonych	31.12.2012	31.12.2011
Stan na początek okresu	4 970	-
Utworzenie odpisu	-	4 970
Stan na koniec okresu	4 970	4 970

Odpisy aktualizujące należności od pozostałych jednostek powiązanych	31.12.2012	31.12.2011
Stan na początek okresu	6 647	-
Utworzenie odpisu	532	6 647
Rozwiązanie odpisu	3 280	-
Stan na koniec okresu	3 899	6 647

9. TRANSAKCJE Z JEDNOSTKAMI POWIĄZANYMI U EMITENTA

	Przychody ze sprzedaży produktów, towarów i materiałów	Pozostałe przychody (w tym dywidendy)	Przychody finansowe
Od 01.01.2012 do 31.12.2012			
Od jednostek zależnych	23 501	69 580	5 632
Od jednostek stowarzyszonych	2 835	194	45
Od pozostałych jednostek powiązanych	480	66	737
Od 01.01.2011 do 31.12.2011			
Od jednostek zależnych	16 277	34 801	3 077
Od jednostek stowarzyszonych	402	-	-
Od pozostałych jednostek powiązanych	-	125	945

	Zakupy dóbr i usług	Zakup środków trwałych i wartości niematerialnych	Koszty finansowe
Od 01.01.2012 do 31.12.2012			
Od jednostek zależnych	312 759	6 950	6 092
Od pozostałych jednostek powiązanych	5 370	587	8
Od 01.01.2011 do 31.12.2011			
Od jednostek zależnych	195 010	8 172	952
Od pozostałych jednostek powiązanych	325	-	-

Należności i zobowiązania od jednostek powiązanych	31.12.2012	31.12.2011
Należności od jednostek zależnych (brutto)		
Należności od pozostałych jednostek powiązanych (brutto)	25 128	23 393
Zobowiązania wobec jednostek zależnych	75 231	86 242
Zobowiązania wobec pozostałych jednostek powiązanych	304	-

Odpisy aktualizujące należności od jednostek zależnych i stowarzyszonych	31.12.2012	31.12.2011
Stan na początek okresu	337	512
Utworzenie odpisu	2 102	-
Rozwiązanie odpisu	-20	175
Różnice kursowe	-29	-
Stan na koniec okresu	2 390	337

Odpisy aktualizujące należności od jednostek powiązanych	31.12.2012	31.12.2011
Stan na początek okresu	6 647	-
Utworzenie odpisu	284	6 647
Rozwiązanie odpisu	3 280	-
Stan na koniec okresu	3 651	6 647

Należności i zobowiązania z tytułu pożyczek	31.12.2012	31.12.2011
Należności z tyt. pożyczek od jednostek zależnych	55 873	56 561
Należności z tyt. pożyczek od jednostek stowarzyszonych	-	2 200
Należności z tyt. pożyczek od pozostałych jednostek powiązanych	23 312	-
Zobowiązania z tyt. pożyczek wobec jednostek zależnych	78 918	13 898

10. INFORMACJE O ZDARZENIACH Z LAT UBIEGLYCH

Nie wystąpiły zdarzenia, które miałyby wpływ na lata poprzednie.

11. ISTOTNE ZMIANY ZADŁUŻENIA EMITENTA I GRUPY KAPITAŁOWEJ EMITENTA

W skonsolidowanym sprawozdaniu z sytuacji finansowej Grupy Kapitałowej KOPEX S.A. oraz w sprawozdaniu z sytuacji finansowej KOPEX S.A. odnotowano wzrost w pozycjach: Kredyty i pożyczki długoterminowe oraz Kredyty i pożyczki krótkoterminowe.

W I półroczu 2012r. uruchomiono transze kredytu celowego w walucie polskiej w wysokości 70 235 tys. zł, zgodnie z umową z grudnia 2011r. zawartą pomiędzy KOPEX S.A. a bankiem PKO BP. Zabezpieczeniem kredytu są cesje należności z kontraktów KOPEX, PBSz, Famago, poręczenie ZZM oraz weksel własny. Oprocentowanie kredytu to WIBOR 1M + marża.

12. PODSTAWOWE DANE O EMITENCIE - PODMIOCIE DOMINUJĄCYM**Firma spółki i adres Emitenta:****KOPEX Spółka Akcyjna**
ul. Grabowa 1
40-172 Katowice**Tel. Nr :** +48 32 604 70 00; **Fax Nr :** + 48 32 604 71 00;**Adres e-mail:** kopex@kopex.com.pl**Adres korporacyjnej strony internetowej:** www.kopex.com.pl**Numer statystyczny REGON:** P-271981166;**Numer identyfikacji podatkowej NIP:** 634-012-68-49;**KRS:** Spółka zarejestrowana jest w rejestrze przedsiębiorców Krajowego Rejestru Sądowego prowadzonego przez Sąd Rejonowy Katowice-Wschód w Katowicach, Wydział VIII Gospodarczy Krajowego Rejestru Sądowego pod numerem **KRS 0000026782**;**Kapitał zakładowy Emitenta:** 74.332.538,00 złotych i dzieli się na 74.332.538 akcji zwykłych na okaziciela o wartości nominalnej 1,00 zł każda. Wszystkie akcje są w pełni opłacone.**12.1. HISTORIA I ROZWÓJ EMITENTA**

Przedsiębiorstwo „KOPEX” utworzone zostało na mocy zarządzenia Nr 128 Ministra Górnictwa i Energetyki z dnia 04 listopada 1961r. jako przedsiębiorstwo państwowe pod nazwą „Przedsiębiorstwo Budowy Zakładów Górniczych za Granicą - KOPEX”, które z dniem 01 stycznia 1962 roku rozpoczęło działalność gospodarczą jako generalny dostawca obiektów i urządzeń górniczych na eksport. W maju 1971 roku przedsiębiorstwo uzyskało uprawnienia do prowadzenia samodzielnej działalności w zakresie handlu zagranicznego, obejmujące na zasadach wyłączności eksport i import maszyn i urządzeń górniczych, wiertniczych oraz kompletnych obiektów górniczych. Po reorganizacji jednostek organizacyjnych górnictwa, od dnia 01 stycznia 1989 r., „KOPEX” występuje jako przedsiębiorstwo państwowe pod nową nazwą *Przedsiębiorstwo Eksportu i Importu „KOPEX” w Katowicach*.

W dniu 19 listopada 1993 r. podpisany został akt przekształcenia przedsiębiorstwa państwowego w jednoosobową spółkę Skarbu Państwa pod firmą Przedsiębiorstwo Eksportu i Importu „KOPEX” Spółka Akcyjna, zaś w dniu 3 stycznia 1994 r. sąd rejestrowy wpisał „KOPEX” S.A. do rejestru handlowego pod numerem RHB 10375.

Debiut na parkiecie i pierwsze historyczne notowanie akcji KOPEX-u S.A. na rynku podstawowym Giełdy Papierów Wartościowych w Warszawie S.A. miało miejsce w dniu 04 czerwca 1998 roku.

W dniu 23 października 2003 r. została wpisana do rejestru zmieniona firma spółki na używaną aktualnie: *KOPEX Spółka Akcyjna* i dopuszczony skrót firmy: „KOPEX” S.A.

W dniu 16 grudnia 2004 roku 64,64% akcji „KOPEX” S.A. wniesionych zostało przez Skarb Państwa jako wkład niepieniężny do Krajowej Spółki Cukrowej S.A. w zamian za akcje tej spółki objęte przez Skarb Państwa w ramach podwyższenia jej kapitału zakładowego.

Momentem zwrotnym w historii prywatyzacji „KOPEX” S.A. było zbycie wszystkich posiadanych akcji „KOPEX” S.A. przez Krajową Spółkę Cukrową S.A. w dniu 09 lutego 2006 roku, które nabył inwestor branżowy Zabrzeńskie Zakłady Mechaniczne S.A. z siedzibą w Zabrzu. Powstała wówczas nowa Grupa ZZM – KOPEX, tworząc największą w Polsce grupę przemysłową w branży producentów i dostawców maszyn i urządzeń górniczych oraz usług górniczych.

Kolejnym znaczącym etapem przemian była przeprowadzona w II połowie 2007 roku emisja 47.739.838 akcji „KOPEX” S.A. serii „B” na okaziciela, skierowana do akcjonariuszy Zabrzeńskich Zakładów Mechanicznych S.A. w Zabrzu i dokonana tzw. transakcja odwrotnego przejęcia spółki ZZM S.A. przez „KOPEX” S.A. W wyniku tej transakcji „KOPEX” S.A. został podmiotem dominującym i liderem Grupy Kapitałowej KOPEX S.A. z firmami mającymi siedzibę w Polsce i za granicą.

Pod koniec 2009 roku przeprowadzona została, uwieńczona sukcesem emisja 6.700.000 akcji „KOPEX” S.A. serii „C” W dniu 01 grudnia 2009 roku zarejestrowane zostało podwyższenie kapitału zakładowego Spółki, który wynosi aktualnie 74.332.538,- złotych.

13. PRZEDMIOT I ZAKRES DZIAŁANIA GRUPY KAPITAŁOWEJ

Działalność podstawowa Grupy Kapitałowej „KOPEX” S.A. („Grupa KOPEX”, „Grupa”) skupia się na produkcji maszyn i urządzeń wykorzystywanych w przemyśle górnictwa. Jednakże Grupa Kapitałowa jest nie tylko producentem i dostawcą maszyn i urządzeń dla górnictwa węgla kamiennego, brunatnego i rud metali nieżelaznych, lecz przede wszystkim generalnym wykonawcą przedsięwzięć inwestycyjnych, oferującym pełną obsługę procesów inwestycyjnych w górnictwie. Grupę KOPEX wyróżnia możliwość oferowania kompleksowych rozwiązań dla górnictwa podziemnego i odkrywkowego i możliwość realizacji zamówienia zgodnie ze ściśle określonymi, indywidualnymi wymaganiami kontrahenta. Grupa KOPEX skupia cenionych, uznanych w kraju oraz na świecie producentów wysokiej klasy maszyn i urządzeń a także nowoczesnych technologii i rozwiązań dla górnictwa. Grupa wykorzystuje specjalistyczne możliwości spółek wchodzących w jej skład, które poprzez swoją zróżnicowaną ofertę produktowo – usługową wzajemnie się uzupełniają.

Kompleksowe możliwości wykonawcze Grupy KOPEX obejmują cały proces inwestycyjny w górnictwie obejmujący:

- ⇒ studium wykonalności przedsięwzięcia,
- ⇒ nadzór nad badaniami geologicznymi obszaru górnictwa oraz obliczanie zasobów złoża,
- ⇒ opracowanie technologii udostępnienia złoża,
- ⇒ projektowanie zakładów wydobywczych,
- ⇒ produkcję, dostawę i montaż maszyn, urządzeń i systemów technologicznych,
- ⇒ budowę, rozbudowę, modernizację, prowadzenie wydobycia i likwidację kopalń,
- ⇒ szkolenia kadr inwestora oraz wsparcie inżynierskie podczas realizacji inwestycji.

Oferowane przez Grupę KOPEX maszyny i urządzenia to m.in.:

- zmechanizowane kompleksy ścianowe,
- górnicze obudowy ścianowe i chodnikowe różnych typów,
- kombajny ścianowe,
- kombajny chodnikowe,
- przenośniki zgrzeblowe i taśmowe dla górnictwa podziemnego i odkrywkowego,
- hydraulikę siłową i sterującą do obudów zmechanizowanych,
- urządzenia zasilania i sterowania elektrycznego,
- elektronika górnicza,
- systemy automatyki,
- urządzenia metanometryczne oraz środki łączności,
- aparatura kontrolno-pomiarowa.

Grupę Kapitałową „KOPEX” S.A. współtworzy obecnie ponad kilkadziesiąt firm w kraju i za granicą. Za granicą Grupa KOPEX posiada spółki w Europie, Afryce Płd., Azji i Australii. Aktualny Schemat organizacyjny Grupy Kapitałowej KOPEX S.A. przedstawiony został w punkcie 14.1. niniejszego sprawozdania okresowego.

Charakterystyka podstawowych przedmiotów działalności istotnych spółek z Grupy Kapitałowej „KOPEX” S.A.

⇒ **„KOPEX” S.A.** - przedmiot działalności Spółki według Polskiej Klasyfikacji Działalności określa szczegółowo § 6 Statutu Spółki. Rodzajem przeważającej działalności „KOPEX” S.A. według Polskiej Klasyfikacji Działalności (PKD 2007) jest: „sprzedaż hurtowa maszyn wykorzystywanych w górnictwie, budownictwie oraz inżynierii lądowej i wodnej - PKD nr 4663Z”.

W ponad 50 letnim okresie istnienia „KOPEX” S.A. wyspecjalizował się w prowadzeniu międzynarodowego obrotu handlowego z zagranicą przekształcając się z czasem w generalnego wykonawcę i dostawcę maszyn i urządzeń oraz specjalistycznych usług górniczych a także nowoczesnych technologii dla górnictwa podziemnego i odkrywkowego. Uzupełnieniem działalności spółki jest handel surowcami masowymi (węgiel i koks) i handel energią.

⇒ **KOPEX MACHINERY S.A. (od 01.10.2012 po połączeniu spółek Zabrzeńskie Zakłady Mechaniczne S.A., RYFAMA S.A. i WAMAG S.A.)** - producent górniczych kombajnów ścianowych i chodnikowych, organów urabiających do kombajnów ścianowych i chodnikowych, przenośników ścianowych, przenośników podścianowych, reduktorów zębatych, dynamicznych kruszarek urobku, zawieszonych linowych, zespołów ciągnikowych, napędów zwrotnych z nadajnym napinaniem łańcucha, przenośników taśmowych, zwrotni typu „Ryfama” przenośnika taśmowego, systemów i urządzeń do mechanicznej przeróbki węgla (m.in. kruszarki, przesiewacze, wirówki, osadzarki) oraz urządzeń transportujących (m.in. przenośniki rurowe, kubełkowe, zgrzeblowe, klatki, skipy). Ponadto dostawca filtrów do układów zraszania w kombajnach.

- ⇒ **FABRYKA MASZYN I URZĄDZEŃ TAGOR S.A.** – projektant i producent obudów zmechanizowanych, zmechanizowanych obudów skrzyżowań, przenośników taśmowych i zgrzeblowych, dostawca elementów obudów indywidualnych.
- ⇒ **ZABRZAŃSKIE ZAKŁADY MECHANICZNE – MASZYNY GÓRNICZE SP. Z O.O.** – oferuje wynajem i dzierżawę pozostałych maszyn, urządzeń oraz dóbr materialnych. Producent konstrukcji metalowych i ich części, oraz maszyn ogólnego przeznaczenia.
- ⇒ **DOZUT-TAGOR Sp. z o.o.** – producent uszczelnień do hydrauliki siłowej, sterowniczej i pneumatyki, wykonawca ekologicznych powłok ochronnych dla hydrauliki siłowej w technologii DURACHROM.
- ⇒ **WARATAH ENGINEERING (KOPEX WARATAH) PTY LTD /Australia/** - producent wozów odstawczych pod własną marką Waracar oraz serwisant tych urządzeń. Ponadto oferuje: ognioszczelne obudowy elektryczne, bolter minier'y, mobilne obudowy oferowane we współpracy z amerykańskim Fletcher'em, jak również continuous minier'y oraz kombajny chodnikowe przy współpracy z niemieckim AckerWirth'em.
- ⇒ **SHANDONG TAGAO MINING EQUIPMENT MANUFACTURING CO. LTD. /Chiny/** - produkuje obudowy zmechanizowane zarówno do pokładów niskich o grubości 0,9-2,1m, jak również pokładów średnich - o wysokości 4,0m do systemu eksploatacji z podbierką, o podporności 2.800kN - 15.600kN. Sekcje obudowy mogą być produkowane jako czterostojakowe, do eksploatacji tzw. systemem z podbierką lub jako dwustojakowa obudowa podporowo-osłonowa.
- ⇒ **KOPEX-SIBIR SP. Z O.O. /Rosja/** - obsługa serwisowa u Klienta, prowadzenie remontów, zaopatrywanie Klientów w zapasowe części do maszyn i urządzeń oraz pomoc podczas dostaw nowych rozwiązań.
- ⇒ **KOPEX ELECTRIC SYSTEMS S.A.** – producent aparatury elektrycznej dla górnictwa; opracowuje dokumentację techniczną urządzeń elektrycznych stosowanych w górnictwie, zajmuje się pełną obsługą inwestycji, w tym projektowanie, produkcja i remonty urządzeń budowy przeciwybuchowej, jak również wykonawstwem dokumentacji zintegrowanych systemów zasilania i sterowania kompleksów wydobywczych.
- ⇒ **HANSEN SICHERHEITSTECHNIK AG /Niemcy/** - przedmiotem działalności spółki jest nabywanie i zarządzanie własnym i /lub obcym majątkiem, udziałami w innych przedsiębiorstwach działających w zakresie produkcji i sprzedaży przeciwybuchowych urządzeń elektrycznych, a w szczególności projektowanie, produkcja i remonty systemów rozdziału i dystrybucji mocy elektrycznej w obudowie przeciwybuchowej, kompletacja dostaw wyposażenia elektrycznego do urządzeń górniczych, opracowanie dokumentacji technicznej układów elektrycznych stosowanych w górnictwie, a zwłaszcza w pomieszczeniach zagrożonych wybuchem, produkcja elektroniki dla górnictwa.
- ⇒ **KOPEX AFRICA PTY LTD /RPA/**- jest spółką dopuszczoną w RPA przez SABS do prowadzenia produkcji, naprawy oraz przeróbek stacji rozdziału mocy w obudowie przeciwybuchowej oraz w obudowie nie przeciwybuchowej dla przemysłu górniczego. Spółka dostarcza także wyposażenie oraz zapewnia serwis do rozruszników silników elektrycznych, stacji roboczych, stacji sterowniczych, ruchomych podstacji, stacji skrzyżowania chodnik- ściana, specjalistycznych urządzeń dostosowanych do potrzeb klienta oraz projektów prowadzonych w przemyśle górniczym.
- ⇒ **KOPEX-PRZEDSIĘBIORSTWO BUDOWY SZYBÓW S.A.** – Wykonawca specjalistycznych usług górniczych: wyrobisk pionowych (głównie szybów i szybków), poziomych i tuneli. Prowadzi działalność w zakresie budownictwa, architektury, inżynierii, wynajmu maszyn i urządzeń bez obsługi, w zakresie instalowania, naprawy i konserwacji maszyn dla górnictwa, kopalnictwa i budownictwa.
- ⇒ **ŚLĄSKIE TOWARZYSTWO WIERTNICZE DALBIS SP. Z O.O.** - spółka specjalizuje się w wierceniu otworów o różnorodnym przeznaczeniu oraz we wdrażaniu technologii wiertniczych w robotach inżynieryjnych i geotechnicznych zarówno na powierzchni jak i w podziemnych zakładach górniczych.
- ⇒ **KOPEX-EX-COAL SP. Z O.O.** - podstawowym przedmiotem działalności spółki jest wydobywanie węgla kamiennego, działalność usługowa związana z leśnictwem, wydobywanie torfu oraz działalność usługowa wspomagająca pozostałe górnictwo i wydobywanie.
- ⇒ **P.T. KOPEX MINING CONTRACTORS /Indonezja/** - Świadczenie usług/prac górniczych i dzierżawa sprzętu górniczego. Realizuje prace związane z projektowaniem, planowaniem, budową kopalń węgla, z prowadzeniem robot przygotowawczych oraz z prowadzeniem eksploatacji. Ponadto, Spółka oferuje profesjonalne usługi konsultacyjne w zakresie geologii, skierowane do przemysłu wydobywczego regionu Azji i Pacyfiku.
- ⇒ **KOPEX-FAMAGO SP. Z O.O.** – producent wyposażenia dla górnictwa odkrywkowego: kompletnych systemów KTZ (koparka, taśmociąg, zwałowarka), koparek, zwałowarek, koparko-zwałowarek, przenośników taśmowych oraz wielkogabarytowych zaworów i upustów dla przemysłu hydro-energetycznego.
- ⇒ **HSW ODLEWNIA SP. Z O.O.** - producent odlewów stalowych i żeliwnych do maszyn budowlanych, urządzeń dźwigowych i transportowych, dla górnictwa, hutnictwa, cementowni, energetyki oraz przemysłu morskiego i maszyn rolniczych.

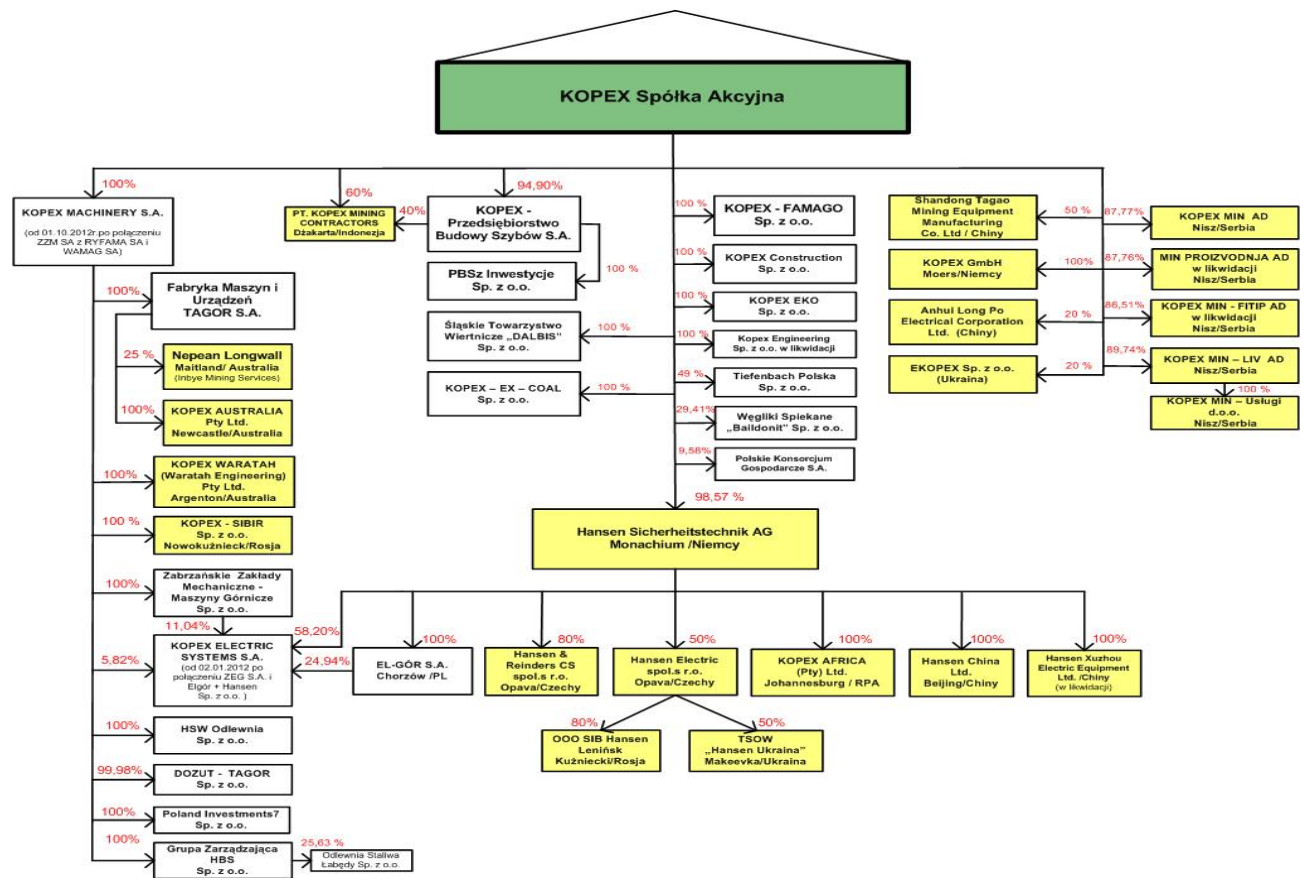
14. GRUPA KAPITAŁOWA. INFORMACJE O ZMIANACH W POWIĄZANIACH ORGANIZACYJNYCH LUB KAPITAŁOWYCH EMITENTA I JEDNOSTEK GRUPY EMITENTA

14.1. OPIS ORGANIZACJI GRUPY KAPITAŁOWEJ EMITENTA

Grupę Kapitałową „KOPEX” S.A. („Grupa KOPEX”, „Grupa”, „Grupa Kapitałowa Emitenta”) tworzą: jednostka dominująca „KOPEX” S.A. z siedzibą w Katowicach, oraz kilkanaście jednostek zależnych od niej z podmiotami powiązanymi. Spółki te charakteryzują różny stopień znaczenia biznesowego w Grupie KOPEX i ich istotności.

„KOPEX” S.A. jako lider Grupy pełni w tej strukturze rolę szczególną, skupiając centralne funkcje - jest zarządem holdingu, ustalającym strategię rozwoju całej Grupy Kapitałowej, wskazuje spółkom należącym do Grupy kierunki ich działań w sferze produkcji i usług, prowadzi poprzez Centrum Księgowości centralnie księgowość dla spółek Grupy, prowadzi poprzez Centrum Finansowe centralnie politykę finansową spółek Grupy, koordynuje centralne zaopatrzenie i wdrożenia oraz rozwój systemów informatycznych spółek Grupy, a także pełni funkcje nadzoru właścicielskiego nad spółkami Grupy Kapitałowej KOPEX S.A.

Schemat Grupy Kapitałowej „KOPEX” S.A.



Uwaga: kolorem żółtym zaznaczono spółki z siedzibą za granicą
Źródło: Spółka wg stanu na dzień publikacji raportu

14.2. POZYCJA RYNKOWA GRUPY KOPEX

Grupa KOPEX to generalny wykonawca przedsięwzięć inwestycyjnych w górnictwie węgla kamiennego, brunatnego i rud metali nieżelaznych, oferujący pełną obsługę inwestycji. Kompleksowa oferta Grupy KOPEX obejmuje: projektowanie, produkcję, dostawę i montaż maszyn oraz kompletnych systemów technologicznych, a także serwis i szkolenia.

Grupę KOPEX wyróżnia:

- pełna oferta produktowa i technologiczna dla górnictwa węglowego (górnictwo podziemne, górnictwo odkrywkowe):
 - maszyny i urządzenia górnicze, elektronika do maszyn górniczych i systemy elektryczne i elektroniczne dla kopalń,
 - możliwości zaoferowania całego kompleksu ścianowego na każdym rynku,
 - innowacyjne i technologicznie zaawansowane produkty oraz rozwiązania własne,

- obecność na największych rynkach górniczych na świecie,
- zdywersyfikowane *portfolio* klientów:
 - czołowe korporacje wydobywcze na świecie,
 - największe w Polsce kopalnie węgla oraz producenci energii.

14.3. WSKAZANIE SKUTKÓW ZMIAN W STRUKTURZE JEDNOSTKI GOSPODARCZEJ, W TYM W WYNIKU POŁĄCZENIA JEDNOSTEK GOSPODARCZYCH, PRZEJĘCIA LUB SPRZEDAŻY JEDNOSTEK GRUPY KAPITAŁOWEJ EMITENTA, INWESTYCJI DŁUGOTERMINOWYCH, PODZIAŁU, RESTRUKTURYZACJI I ZANIECHANIA DZIAŁALNOŚCI

(poniższe informacje obejmują zdarzenia publikowane w raportach okresowych w okresie od dnia 01 stycznia 2012 roku do 31 grudnia 2012 roku, oraz zdarzenia do dnia publikacji niniejszego raportu za IV kwartał 2012r.).

1) Nabycia/objęcia akcji/udziałów przez „KOPEX” S.A. lub przez inne spółki z Grupy Kapitałowej KOPEX S.A.:

a) nabycie przez Zabrzeńskie Zakłady Mechaniczne S.A. w Zabrzu udziałów w spółce „KOPEX-Sibir” Sp. z o.o. z siedzibą w Nowokuźniecku/Federacja Rosyjska;

Zabrzeńskie Zakłady Mechaniczne S.A. w Zabrzu (obecnie KOPEX MACHINERY S.A. - jednostka zależna od Emitenta) posiadająca dotychczas 99,5% udziału w kapitale zakładowym spółki „KOPEX-Sibir” Sp. z o.o. z siedzibą w Nowokuźniecku (Federacja Rosyjska) zwiększyła do 100% stan posiadania udziałów w tej spółce. Podstawowym przedmiotem działalności Spółki jest sprzedaż urządzeń górniczych i części zapasowych oraz serwisowanie urządzeń górniczych.

b) nabycie przez spółkę „TAGOR” udziałów w spółce „BREMASZ” Sp. z o.o. z siedzibą w Dąbrowie Górniczej;

Spółka „TAGOR” S.A. z siedzibą w Tarnowskich Górach (spółka zależna od ZZM S.A.) na mocy umowy z dnia 02.02.2012 roku nabyła od Bytomskiego Holdingu Produkcyjno-Usługowego S.A. w upadłości 1.170 udziałów stanowiących 24,90% udziału w kapitale zakładowym w spółce Bytomskie Przedsiębiorstwo Remontu Obudów Zmechanizowanych „BREMASZ” Sp. z o.o. z siedzibą w Dąbrowie Górniczej. Po tej transakcji „TAGOR” S.A. posiadał 100% udziałów w spółce „BREMASZ” Sp. z o.o. i zgodnie ze strategią kolejnym etapem była jej konsolidacja z TAGOR S.A. opisana poniżej w pkt.2) ppkt. c).

c) nabycie przez Zabrzeńskie Zakłady Mechaniczne S.A. w Zabrzu udziałów w spółce „DOZUT-TAGOR” Sp. z o.o. z siedzibą w Zabrzu

Zabrzeńskie Zakłady Mechaniczne S.A. w Zabrzu (obecnie KOPEX MACHINERY S.A. - jednostka zależna od Emitenta) na mocy umowy z dnia 17.05.2012 r. nabyła od Instytutu Techniki Górniczej KOMAG w Gliwicach pakiet 4318 udziałów spółki „DOZUT-TAGOR” Sp. z o.o. i tym samym zwiększyła swój udział w kapitale zakładowym tej spółki do 99,98%.

d) nabycie przez KOPEX ELECTRIC SYSTEMS S.A. w Tychach udziałów w spółce KOPEX Technology Sp. z o.o. z siedzibą w Zabrzu

W dniu 30.05.2012 r. spółka KOPEX ELECTRIC SYSTEMS S.A. w Tychach (jednostka pośrednio zależna od Emitenta) nabyła od dotychczasowych wspólników (spółki z Grupy KOPEX) 100 % udziałów spółki KOPEX Technology Sp. z o.o. i zgodnie ze strategią kolejnym etapem była jej konsolidacja z KOPEX ELECTRIC SYSTEMS S.A. opisana poniżej w pkt.2) ppkt. d).

e) zarejestrowanie przez KOPEX MIN – LIV A.D. z siedzibą w Niszu /Serbia (jednostka zależna) spółki „KOPEX MIN USŁUGI” d. o.o. z siedzibą w Niszu /Serbia

W dniu 15.05.2012 r. została zarejestrowana spółka z ograniczoną odpowiedzialnością KOPEX MIN „USŁUGI” d. o.o. z siedzibą w Niszu /Serbia, której jedynym udziałowcem jest spółka KOPEX MIN – LIV A.D. z siedzibą w Niszu /Serbia (jednostka zależna od KOPEX S.A.). Przedmiotem działania tej spółki jest usługowa działalność rachunkowo-księgową i kontrolną oraz doradztwo podatkowe. Spółka praktycznie świadczy usługi zarządzania finansami, księgowo, prawne, kadrowo-płacowe oraz informatyczne dla serbskich spółek KOPEX-u.

f) dalsze zwiększenie zaangażowania kapitałowego „KOPEX” S.A. w niemieckiej spółce zależnej Hansen Sicherheitstechnik AG z siedzibą w Monachium/Niemcy;

W ramach realizacji jednego z celów strategii budowania w ramach Grupy KOPEX silnej dywizji elektryczno-elektronicznej i związanej z tym polityki dalszego zwiększania zaangażowania kapitałowego KOPEX S.A. w niemieckiej spółce zależnej Hansen Sicherheitstechnik AG w Monachium, KOPEX S.A. zwiększył stan zaangażowania kapitałowego w ciągu roku 2012 z 97,58% w kapitale zakładowym spółki do 98,57% na koniec roku. KOPEX S.A. zainteresowany jest dalszym skupem akcji i procedura ta będzie kontynuowana.

2) Połączenia wybranych spółek z Grupy Kapitałowej „KOPEX” S.A. mające na celu uproszczenie jej struktury i uczynienie bardziej przejrzystą, ograniczenie kosztów ich działalności i usprawnienie zarządzania, a także służące zamiarowi budowy wyodrębnionych produktowo, wyspecjalizowanych, silnych podmiotów na bazie istniejących, a mianowicie:

a) połączenie spółki Zakład Elektroniki Górniczej „ZEG” S.A. w Tychach (spółka przejmująca) ze spółką Elgór+Hansen” Sp. z o.o. w Chorzowie (spółka przejmowana);

Podjęta na początku 2011 roku i zrealizowana decyzja o połączeniu spółek Zakład Elektroniki Górniczej „ZEG” S.A. w Tychach i „Elgór+Hansen” Sp. z o.o. w Chorzowie była elementem strategii porządkowania struktury wewnętrznej Grupy KOPEX i budowania w ramach Grupy KOPEX silnej dywizji elektryczno-elektronicznej. Obie wymienione firmy miały bardzo zbliżony przedmiot działalności. Jak podano w uzasadnieniu fuzja pozwoli uzyskać wyższą efektywność gospodarowania, umożliwi lepsze wykorzystanie mocy produkcyjnych i usługowych, zwiększy wartość zintegrowanego przedsiębiorstwa, uprości zarządzanie, a także zwiększy przejrzystość Grupy. W dniu 02 stycznia 2012 roku wydane zostało postanowienie Sądu Rejonowego Katowice – Wschód w Katowicach o wpisie z tym dniem połączenia spółek Zakład Elektroniki Górniczej „ZEG” S.A. w Tychach (spółka przejmująca) ze spółką „Elgór+Hansen” Sp. z o.o. w Chorzowie (spółka przejmowana). Wraz z połączeniem nastąpiła zmiana firmy spółki na nową: „KOPEX Electric Systems” Spółka Akcyjna.

b) połączenie spółek: Zabrzańskie Zakłady Mechaniczne S.A. w Zabrzu (spółka przejmująca), Rybnicka Fabryka Maszyn „RYFAMA” S.A. w Rybniku (spółka przejmowana) oraz „WAMAG” S.A. w Wałbrzychu (spółka przejmowana);

Realizacja połączenia spółek: Rybnicka Fabryka Maszyn „RYFAMA” Spółka Akcyjna, „WAMAG” Spółka Akcyjna i Zabrzańskie Zakłady Mechaniczne Spółka Akcyjna była częścią konsekwentnie realizowanej przez Zarząd Grupy KOPEX strategii porządkowania struktury wewnętrznej Grupy KOPEX i zapowiadanego zamiaru budowania w ramach Grupy KOPEX silnej dywizji mechanicznej na bazie spółek o zbliżonym profilu działalności. Nowa firma umożliwi ujednoczenie polityki produktowej w zakresie proponowanych maszyn i urządzeń oraz kierunku rozwoju produktów. Pozwoli także na optymalne wykorzystanie możliwości kadrowych i produkcyjnych, co z kolei przyczyni się do poprawy wydajności pracy oraz ograniczenia strat. W dniu 01 października 2012 wydane zostało postanowienie Sądu Rejonowego w Gliwicach, X Wydział Gospodarczy o dokonany wpisie w KRS w/w połączenia spółek i zmianie firmy spółki na: **KOPEX Machinery Spółka Akcyjna** z siedzibą w Zabrzu. W ramach połączonego przedsiębiorstwa funkcjonują zakłady produkcyjne w Zabrzu, Rybniku i w Wałbrzychu. Jedynym akcjonariuszem spółki KOPEX MACHINERY S.A. w Zabrzu jest KOPEX S.A.

c) połączenie spółki TAGOR S.A. w Tarnowskich Górach (spółka przejmująca) ze spółką „BREMASZ Sp. z o.o. w Dąbrowie Górniczej (spółka przejmowana);

W dniu 02 lipca 2012 roku wydane zostało przez Sąd Rejonowy w Gliwicach postanowienie o zarejestrowaniu w rejestrze przedsiębiorców spółki TAGOR S.A. połączenia Fabryki Maszyn i Urządzeń TAGOR S.A. (spółka przejmująca) z Bytomskim Przedsiębiorstwem Remontu Obudów Zmechanizowanych BREMASZ Sp. z o.o. (spółka przejmowana) na mocy uchwały nr 1 Nadzwyczajnego Walnego Zgromadzenia Wspólników z dnia 15 maja 2012 roku .

d) połączenie spółki KOPEX ELECTRIC SYSTEMS S.A. (spółka przejmująca) ze spółką KOPEX Technology Sp. z o.o. (spółka przejmowana);

Dnia 19.10.2012r. ogłoszony został w MSiG plan połączenia spółek KOPEX Electric Systems S.A. (spółka przejmująca) oraz KOPEX Technology Sp. z o.o. (spółka przejmowana). Decyzja o konsolidacji była elementem strategii i konsekwentnie prowadzonego planu porządkowania struktury i składu spółek Grupy Kapitałowej KOPEX.

W dniu 1.02.2013 r., Sąd Rejonowy Katowice-Wschód w Katowicach dokonał wpisu połączenia spółek KOPEX Electric Systems S.A. (spółka przejmująca) oraz KOPEX Technology Sp. z o.o. (spółka przejmowana).

3) Zbycia akcji/udziałów przez KOPEX S.A. bądź przez inne spółki z Grupy KOPEX-u , zawieszenia działalności bądź procesy likwidacyjne spółek GK KOPEX S.A. podjęte w ramach prowadzonego przez Emitenta procesu restrukturyzacji i porządkowania spółek Grupy Kapitałowej „KOPEX” S.A.:

a) likwidacja spółki „Elgór + Hansen” Spółka z ograniczoną odpowiedzialnością w likwidacji w Chorzowie

W dniu 29 maja 2012 roku Nadzwyczajne Zgromadzenie Wspólników Spółki „Elgór + Hansen” Spółka z ograniczoną odpowiedzialnością z siedzibą w Chorzowie (wcześniej pod firmą „Elgór + Hansen SBS Sp. z o.o.) podjęło uchwałę w sprawie rozwiązania Spółki i ogłoszenia otwarcia jej likwidacji. Sąd Rejonowy Katowice-Wschód w Katowicach postanowieniem z dnia 21 stycznia 2013 roku wykreślił spółkę z KRS i tym samym proces likwidacji został zakończony.

b) decyzja o rozwiązaniu spółki Przedsiębiorstwo Realizacji Inwestycji Przemysłowych i Konsultingu „KOPEX-ENGINEERING” w likwidacji z siedzibą w Katowicach

W dniu 01 sierpnia 2012 roku Nadzwyczajne Zgromadzenie Wspólników Spółki działającej pod firmą Przedsiębiorstwo Realizacji Inwestycji Przemysłowych i Konsultingu „KOPEX-ENGINEERING” Spółka z ograniczoną odpowiedzialnością podjęło uchwały w sprawie rozwiązania Spółki i postawienia jej dniem 01 sierpnia 2012 roku w stan likwidacji oraz w sprawie powołania jednoosobowego likwidatora. Aktualnie trwają dalsze procedury formalno – prawne związane z realizacją decyzji o likwidacji spółki.

c) podział spółki KOPEX MIN – OPREMA A.D. z siedzibą w Niszu /Serbia

W dniu 10 sierpnia 2012 r. spółka KOPEX MIN – OPREMA A.D. z siedzibą w Niszu/Serbia (jednostka zależna) została wykreślona z rejestru spółek handlowych wskutek jej podziału na dwie nowe spółki KOPEX MIN A.D. oraz KOPEX Proizvodnja A.D. z siedzibą w Niszu/Serbia. Obie spółki: KOPEX MIN A.D. i KOPEX Proizvodnja A.D. zostały zarejestrowane z dniem 10 sierpnia 2012 r. Ich podstawowym przedmiotem działania pozostaje produkcja metalowych konstrukcji i części konstrukcji. KOPEX S.A. posiada pakiet kontrolny w obu powołanych spółkach. Działanie powyższe było jednym z etapów realizacji przyjętego w marcu 2012 roku planu restrukturyzacji spółek serbskich.

d) decyzja o likwidacji spółki KOPEX Proizvodnja A.D. w likwidacji z siedzibą w Niszu /Serbia

Nadzwyczajne Walne Zgromadzenie spółki KOPEX Proizvodnja A.D. podjęło w dniu 05 listopada 2012 roku uchwałę o uruchomieniu postępowania likwidacyjnego. Głównym motywem decyzji o likwidacji był niekorzystny rozwój sytuacji gospodarczej na tym rynku, skutkujący wstrzymywaniem inwestycji i spadkiem popytu w obszarze produktowym tej spółki oraz pogarszającą się sytuacją spółki. Obecnie trwają wymagane procedury formalno – prawne związane z likwidacją spółki.

e) zbycie akcji spółki serbskiej KOPEX MIN-MONT A.D. z siedzibą w Niszu /Serbia

W dniu 20 grudnia 2012 roku zbyte zostały wszystkie posiadane przez KOPEX S.A. akcje spółki KOPEX MIN - MONT A.D. z siedzibą w Niszu/Serbia stanowiące 84,85 % udziału w kapitale zakładowym. Decyzja o wyjściu z tej spółki była konsekwencją realizowanego procesu porządkowania portfela spółek serbskich będących w posiadaniu KOPEX-u na tym rynku zgodnie z przyjętym w marcu 2012 roku planem restrukturyzacji spółek serbskich.

Poza wyżej opisanymi w punkcie 15 zdarzeniami i zmianami w Grupie Kapitałowej „KOPEX” S.A. nie nastąpiły w okresie sprawozdawczym żadne inne istotne zmiany we wzajemnych powiązaniach kapitałowych i organizacyjnych.

Główne inwestycje Grupy Kapitałowej Emitenta w finansowy i rzeczowy majątek trwały za okres I-IV kwartały 2012 roku przedstawia poniższa tablica:

W TYS. PLN.	
INWESTYCJE	Wartość
1. Maszyny i urządzenia	112.843
2. Akwizycje i przejęcia	38 330
3. Budynki i nieruchomości	11.300
4. Wartości niematerialne	5.311
5. Nowe produkty i przedsięwzięcia	1.108
6. Inne	7.050
Razem	175.942

Grupa Kapitałowa w okresie za I-IV kwartał 2012 roku poniosła koszty amortyzacji posiadanych zasobów w wysokości 124.778 tys. zł. Dokonane inwestycje były finansowane ze środków własnych Spółek oraz z zewnętrznych źródeł finansowania (kredyty bankowe).

15. AKCJONARIUSZE POSIADAJĄCY BEZPOŚREDNIO LUB POŚREDNIO PRZEZ PODMIOTY ZALEŻNE CO NAJMNIEJ 5% OGÓLNEJ LICZBY GŁOSÓW NA WALNYM ZGROMADZENIU EMITENTA NA DZIEŃ PRZEKAZANIA RAPORTU KWARTALNEGO

Według posiadanych przez Emitenta informacji na dzień przekazania raportu kwartalnego akcjonariuszami posiadającymi bezpośrednio lub pośrednio, co najmniej 5% ogólnej liczby głosów na walnym zgromadzeniu „KOPEX” S.A. są:

AKCJONARIUSZ	liczba posiadanych akcji	% udział w kapitale zakładowym KOPEX S.A.	ogólna liczba głosów na WZA	% głosów na WZA
Krzysztof Jędrzejewski	43 896 459 ¹⁾	59,06 %	43 896 459	59,06 %
Aviva OFE Aviva BZ WBK	6 500 000 ²⁾	8,74 %	6 500 000	8,74 %
ING OFE	5 000 000 ³⁾	6,72 %	5 000 000	6,72 %
Pozostali Akcjonariusze	18 936 079	25,48 %	18 936 079	25,48 %

Ogólna liczba akcji i głosów = 74.332.538. Brak akcji uprzywilejowanych co do głosu.

Źródło: Spółka według posiadanych pisemnych zawiadomień o zmianie stanu posiadania i informacji będących w posiadaniu Emitenta na dzień 01.03.2013r.

Uwagi:

¹⁾ Łączny stan posiadania akcji „KOPEX” S.A. przez Akcjonariusza większościowego Pana Krzysztofa Jędrzejewskiego (bezpośrednio i pośrednio) z uwzględnieniem zmian, o których Emitent poinformował zgodnie z zawiadomieniami z dnia 28.12.2011r otrzymanymi przez Emitenta od Pana Krzysztofa Jędrzejewskiego w trybie Art.160 ust.1 - ustawy o obrocie instrumentami finansowymi (raport bieżący Nr 201/2011 z dnia 28 grudnia 2011 roku) oraz w trybie Art.69 - ustawy o ofercie publicznej (raport bieżący Nr 202/2011 z dnia 28 grudnia 2011 roku) , w tym:

- bezpośrednio posiada 43.310.175 akcji stanowiących 58,27% udziału w kapitale zakładowym KOPEX S.A. i uprawniających do 43.310.175 głosów na walnym zgromadzeniu KOPEX S.A., co stanowi 58,27 % ogólnej liczby głosów,
- pośrednio poprzez spółkę KOPEX S.A. posiada 276.500 akcji Spółki „KOPEX” S.A. (skupione przez KOPEX akcje własne), stanowiące 0,37% udziału w kapitale zakładowym. (Uwaga: zgodnie z art.364 § 2 K.s.h., spółka nie wykonuje praw udziałowych z akcji własnych, z wyjątkiem uprawnień do ich zbycia lub wykonywania czynności, które zmierzają do zachowania tych praw, w związku z czym nie jest wykonywane z nich prawo głosu na walnym zgromadzeniu).
- pośrednio poprzez Ojca Damiana Jędrzejewskiego posiada 309.784 akcji Spółki „KOPEX” S.A., stanowiących 0,417% udziału w kapitale zakładowym i uprawniających do 309.784 głosów na walnym zgromadzeniu KOPEX S.A. , co stanowi 0,417% ogólnej liczby głosów,

²⁾ stan posiadania akcji „KOPEX” S.A. przez Aviva OFE Aviva BZ WBK SA Emitent podał zgodnie ze stanem akcji wykazanych w liście akcjonariuszy na Zwyczajne Walne Zgromadzenie w dniu 27 czerwca 2012 roku i raportem bieżącym nr 92/2012 z dnia 27.06.2012r. informującym o akcjonariuszach posiadających co najmniej 5 % głosów na zwyczajnym walnym zgromadzeniu.

³⁾ stan posiadania akcji „KOPEX” S.A. przez ING OFE Emitent podał zgodnie ze stanem akcji wykazanych w liście akcjonariuszy na Zwyczajne Walne Zgromadzenie w dniu 27 czerwca 2012 roku i raportem bieżącym nr 92/2012 z dnia 27.06.2012r. informującym o akcjonariuszach posiadających co najmniej 5 % głosów na zwyczajnym walnym zgromadzeniu.

15.1. WSKAZANIE ZMIAN W STRUKTURZE WŁASNOŚCI ZNACZNYCH PAKIETÓW AKCJI EMITENTA W OKRESIE OD PRZEKAZANIA POPRZEDNIEGO RAPORTU KWARTALNEGO.

W okresie od przekazania poprzedniego raportu kwartalnego tj. QSR-III/2012 w dniu 14 listopada 2012r. do dnia publikacji raportu okresowego za IV kwartał 2012r. nie zaszły zmiany w strukturze własności znacznych pakietów akcji Emitenta.

16. STAN POSIADANIA AKCJI EMITENTA LUB UPRAWNIEN DO NICH PRZEZ OSOBY ZARZĄDZAJĄCE I NADZORUJĄCE EMITENTA NA DZIEŃ PRZEKAZANIA RAPORTU KWARTALNEGO

16.1. STAN POSIADANIA AKCJI EMITENTA LUB UPRAWNIEN DO NICH PRZEZ OSOBY ZARZĄDZAJĄCE EMITENTA NA DZIEŃ PRZEKAZANIA RAPORTU KWARTALNEGO

Imię i Nazwisko	Funkcja w Zarządzie „KOPEX” S.A.	Łączna liczba posiadanych akcji „KOPEX” S.A. na dzień 01.03.2013r.	Zmiany w stanie posiadania akcji „KOPEX” S.A. w okresie od przekazania ostatniego raportu kwartalnego
Andrzej Jagiello	Prezes Zarządu	nie posiada	bez zmian ¹⁾
Józef Wolski	Wiceprezes Zarządu	nie posiada	bez zmian ¹⁾
Andrzej Meder	Członek Zarządu	nie posiada	bez zmian ¹⁾
Andrzej Czechowski	Członek Zarządu od 12.12.2012r.	nie posiada	-----
Arkadiusz Śnieżko	Członek Zarządu od 12.12.2012r.	nie posiada	-----

Zródło: Spółka

Uwaga:

- ¹⁾ stan posiadania akcji Emitenta bez zmian w okresie od przekazania ostatniego raportu QSr-III/2012 w dniu 14 listopada 2012r.

16.2. STAN POSIADANIA AKCJI EMITENTA LUB UPRAWNIEN DO NICH PRZEZ OSOBY NADZORUJĄCE EMITENTA NA DZIEŃ PRZEKAZANIA RAPORTU KWARTALNEGO

Imię i Nazwisko	Funkcja w Radzie Nadzorczej „KOPEX” S.A.	Łączna liczba posiadanych akcji „KOPEX” S.A. na dzień 01.03.2013r.	Zmiany w stanie posiadania akcji „KOPEX” S.A. w okresie od przekazania ostatniego raportu kwartalnego
Krzysztof Jędrzejewski	Przewodniczący Rady Nadzorczej	43.896.459 ¹⁾	bez zmian ²⁾
Michał Rogatko	Wiceprzewodniczący Rady	nie posiada	bez zmian ²⁾
Bogusław Bobrowski	Sekretarz Rady Nadzorczej	nie posiada	bez zmian ²⁾
Zofia Dzik	Członek Rady Nadzorczej	nie posiada	bez zmian ²⁾
Adam Kalkusiński	Członek Rady Nadzorczej	nie posiada	bez zmian ²⁾
Marzena Misiuna	Członek Rady Nadzorczej	nie posiada	bez zmian ²⁾
Wojciech Napiórkowski	Członek Rady Nadzorczej	nie posiada	bez zmian ²⁾

Zródło: Spółka

Uwaga:

- ¹⁾ Łączny stan posiadania akcji „KOPEX” S.A. przez Akcjonariusza większościowego Pana Krzysztofa Jędrzejewskiego (bezpośrednio i pośrednio) w tym bezpośrednio posiada 43.310.175 akcji stanowiących 58,27% udziału w kapitale zakładowym tej Spółki i uprawniających do 43.310.175 głosów na walnym zgromadzeniu, co stanowi 58,27 % ogólnej liczby głosów,
- ²⁾ stan posiadania akcji Emitenta bez zmian w okresie od przekazania ostatniego raportu QSr-III/2012 w dniu 14 listopada 2012 r.

17. INFORMACJE, KTÓRE ZDANIEM EMITENTA SĄ ISTOTNE DLA OCENY JEGO I JEDNOSTEK ZALEŻNYCH W TYM: SYTUACJI KADROWEJ, MAJĄTKOWEJ, FINANSOWEJ, WYNIKU FINANSOWEGO I ICH ZMIAN ORAZ INFORMACJE, KTÓRE SĄ ISTOTNE DLA OCENY MOŻLIWOŚCI REALIZACJI ZOBOWIĄZAŃ PRZEZ EMITENTA I JEDNOSTKI ZALEŻNE

WYNIKI JEDNOSTKOWE

Sytuacja kadrowa

Polityka kadrowa KOPEX S.A. jest ściśle powiązana z polityką kadrową Grupy Kapitałowej. Dostosowano strukturę organizacyjną Spółki do aktualnych potrzeb, wynikających z uwarunkowań wewnętrznych i zewnętrznych.

Zatrudnienie przedstawiało się następująco:

	31.12.2012	30.09.2012	30.06.2012	31.03.2012	31.12.2011
PRACOWNICY UMYSŁOWI	243	232	176	167	167
PRACOWNICY FIZYCZNI	17	15	15	14	14
OGÓLEM	260	247	191	181	181

OSOBY

Sytuacja finansowa

Wartość sumy bilansowej na koniec IV kwartału 2012 roku wynosiła 1.956.911 tys. zł. i w stosunku do końca roku 2011 zwiększyła się o 8,4%. Głównymi czynnikami powodującymi zwiększenie sumy bilansowej był wzrost wolumenu aktywów w grupie aktywów obrotowych o 15,0% oraz aktywów trwałych o 6,4%.

W pasywach notuje się zwiększenie w grupie kapitałów własnych o 14.698 tys. zł. oraz zwiększenie wolumenu zobowiązań długoterminowych o 48.731 tys. zł. oraz wzrost zobowiązań krótkoterminowych o 87.874 tys. zł.

Najistotniejsze zmiany w okresie IV kwartałów 2012 roku:

AKTYWA

➔ wzrost wartości w grupie aktywów trwałych w okresie IV kwartałów 2012 roku w stosunku do końca roku 2011 roku o 88.003 tys. zł., tj. 6,4% nastąpił głównie poprzez:

- zwiększenie w pozycji wartości niematerialnych o 2.806 tys. zł.;
- zwiększenie w pozycji rzeczowe aktywa trwałe o 10.180 tys. zł.;
- zwiększenie w pozycji pozostałe długoterminowe aktywa o 24.178 tys. zł.;
- zwiększenie w pozycji długoterminowe należności leasingowe o 52.211 tys. zł.

➔ zmiany nastąpiły w grupie aktywów obrotowych, które uległy zwiększeniu z 422.135 tys. zł. do 485.435 tys. zł., tj. o 15,0%; na zmianę stanu aktywów obrotowych wpłynęło m.in.:

- zwiększenie stanu zapasów z 1.462 tys. zł. do 5.777 tys. zł.;
- zwiększenie w pozycji krótkoterminowe należności z tytułu dostaw i usług z 154.572 tys. zł. do 194.692 tys. zł.;
- zwiększenie w pozycji krótkoterminowe należności leasingowe z 3.704 tys. zł. do 27.057 tys. zł.;
- zwiększenie stanu udzielonych pożyczek krótkoterminowych o 17.802 tys. zł. do 125.061 tys. zł.;
- zwiększenie w pozycji pochodne instrumenty finansowe z 1.531 tys. zł. do 8.819 tys. zł.;
- oraz zmniejszenie krótkoterminowych pozostałych należności o 21.642 tys. zł. do 105.830 tys. zł. oraz środków pieniężnych i ich ekwiwalentów o 10.055 tys. zł. do 14.992 tys. zł.

PASYWA

Po stronie pasywów notuje się zwiększenie kapitału własnego o 14.698 tys. zł.

Zwiększyła się także wartość zobowiązań długoterminowych w okresie IV kwartałów 2012 roku w stosunku do końca roku 2011 o 48.731 tys. zł. a wpływ na to miało głównie zwiększenie w pozycji kredyty i pożyczki długoterminowe o 44.830 tys. zł. oraz zwiększenie w pozycji rozliczenia międzyokresowe o 4.163 tys. zł.

Na zwiększenie wartości zobowiązań krótkoterminowych w okresie IV kwartałów 2012 roku w stosunku do końca roku 2011 o 87.874 tys. zł. wpłynęły głównie:

- zwiększenie pozycji kredyty i pożyczki krótkoterminowe o 60.424 tys. zł.;
- zwiększenie krótkoterminowych zobowiązań z tytułu dostaw i usług o 32.151 tys. zł.;

JEDNOSTKOWY RACHUNEK ZYSKÓW I STRAT

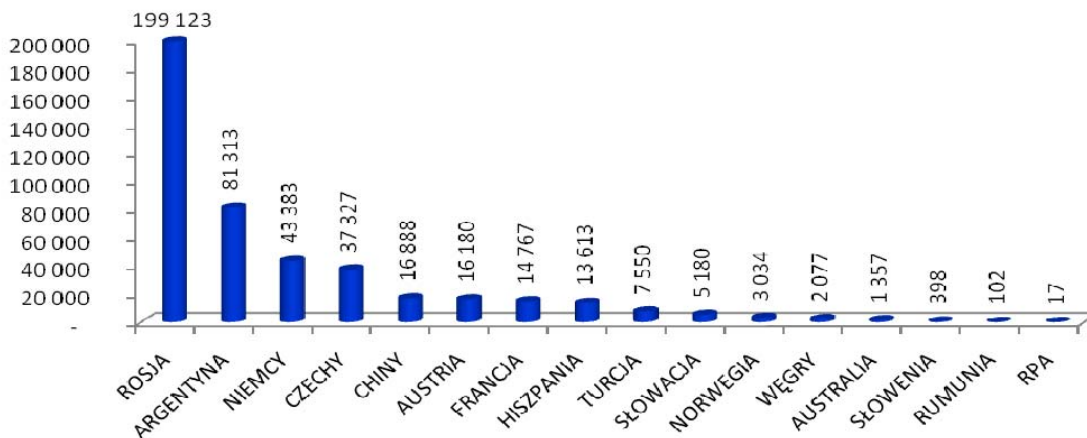
W IV kwartale 2012 roku przychody ze sprzedaży Emitenta osiągnęły poziom 249.647 tys. zł., i były wyższe od wykonania w analogicznym okresie ubiegłego roku o 40.649 tys. zł., tj. 19,4%. Ogółem za IV kwartały 2012 roku przychody ze sprzedaży Emitenta osiągnęły poziom 830.927 tys. zł., i były wyższe od wykonania w analogicznym okresie ubiegłego roku o 203.954 tys. zł., tj. 32,5%. Zwiększenie wolumenu przychodów ze sprzedaży jest efektem wzrostu sprzedaży na rynkach eksportowych o 62,6% oraz rynku krajowym o 9,5%.

W okresie od stycznia do grudnia 2012 roku Emitent osiągnął przychody ze sprzedaży eksportowej w wysokości 442.309 tys. zł. Główne pozycje to:

- sprzedaż maszyn i urządzeń górniczych do Argentyny, Australii, Chin, Czech, Rosji, Rumunii, Słowenii, Turcji oraz Węgier w wysokości 301.603 tys. zł.;
- sprzedaż energii elektrycznej do Austrii, Czech, Niemiec oraz Słowacji w wysokości 89.019 tys. zł.;
- sprzedaż surowców masowych (węgiel) w wysokości 29.608 tys. zł. do Austrii, Hiszpanii, Norwegii oraz Słowacji;
- usługi górnicze w wysokości 21.979 tys. zł. realizowane we Francji oraz Turcji;
- pozostałe usługi świadczone w Niemczech oraz RPA w wysokości 100 tys. zł.

Poniżej przedstawiono strukturę geograficzną eksportu Kopex S.A. za okres styczeń-grudzień 2012 roku:

W TYS. PLN.



Na rynku krajowym za okres styczeń-grudzień 2012 roku, Emitent uzyskał przychody ze sprzedaży w wysokości 388.618 tys. zł. na które składają się przede wszystkim:

- sprzedaż energii elektrycznej w wysokości 266.216 tys. zł. oraz usługi optymalizacyjne w wysokości 618 tys. zł.;
- sprzedaż maszyn i urządzeń górniczych w wysokości 102.341 tys. zł.;

Zysk brutto na sprzedaży w IV kwartale 2012 roku wyniósł 17.648 tys. zł., w stosunku do wyniku uzyskanego w analogicznym okresie roku ubiegłego zwiększył się o 5.630 tys. zł. Narastająco za okres od I do IV kwartału 2012 roku zysk brutto na sprzedaży wyniósł 53.125 tys. zł., w stosunku do wyniku uzyskanego w analogicznym okresie roku ubiegłego zwiększył się o 26.776 tys. zł.

Koszty sprzedaży wyniosły w IV kwartale 2012 roku 3.772 tys. zł. - ich poziom jest o 2.224 tys. zł. niższy w stosunku do wykonania analogicznego okresu roku poprzedniego. Ogółem koszty sprzedaży wyniosły za IV kwartały 2012 roku 18.456 tys. zł. i są wyższe od poniesionych w stosunku do analogicznego okresu ubiegłego roku o 25 tys. zł. Na poziom kosztów sprzedaży główny wpływ mają koszty transakcyjne związane z eksportem maszyn i urządzeń dla górnictwa podziemnego.

Koszty ogólnego zarządu wyniosły w IV kwartale 2012 roku 8.242 tys. zł. - ich poziom jest o 1.250 tys. zł. wyższy w stosunku do wykonania analogicznego okresu roku poprzedniego. Ogółem koszty ogólnego zarządu wyniosły za IV kwartały 2012 roku 24.579 tys. zł. i są wyższe od poniesionych w stosunku do analogicznego okresu ubiegłego roku o 1.771 tys. zł.

Pozostałe przychody i koszty oraz zyski (straty) w analizowanym okresie przedstawiają się następująco (w tys. zł):

- pozostałe przychody:

	I-IV Q 2012	I-IV Q 2011
Dywidendy	69.769	27.618
Zmniejszenie odpisów aktualizujących wartość aktywów	4.092	2.369
Rozwiązanie rezerw na zobowiązania	2.609	54
Umorzone przedawnione zobowiązania	-	805
Odszkodowania, kary umowne, zwrot kosztów sądowych	255	631
Pozostałe	53	81
RAZEM	76.778	31.558

- pozostałe koszty

	I-IV Q 2012	I-IV Q 2011
Koszty sądowe, zastępstwa procesowe, kary, odszkodowania	40.727	2.602
Utworzone odpisy z tytułu aktualizacji aktywów	3.312	10.833
Zapłacone, zasądzone składki ubezpieczeń społecznych w Hiszpanii	2.378	-
Należności odpisane oraz przedawnione	981	-
Utworzone rezerwy	695	2.509
Pozostałe	298	628
RAZEM	48.391	16.572

- pozostałe zyski (straty)

	I-IV Q 2012	I-IV Q 2011
Aktualizacja wartości inwestycji	376	478
Wynik ze sprzedaży inwestycji	-154	10.115
Wynik ze sprzedaży środków trwałych	98	92
Saldo różnic kursowych (dotyczące innych pozycji niż pożyczek)	-1.591	9.074
RAZEM	-1.271	19.759

Za styczeń-grudzień 2012 roku Spółka uzyskała dodatni wynik na działalności operacyjnej w wysokości 37.206 tys. zł.

Przychody i koszty finansowe w analizowanym okresie przedstawiają się następująco (w tys. zł):

- przychody finansowe:

	I-IV Q 2012	I-IV Q 2011
Odsetki	14.786	10.231
Dodatnie saldo różnic kursowych (dot. działalności finansowej)	-	2.888
Inne w tym:	1.735	1.167
<ul style="list-style-type: none"> prowinizje za udostępnienie limitów, udzielonych poręczeń i gwarancji 	1.650	-
<ul style="list-style-type: none"> rozwiązanie rezerwy na koszty finansowe 	51	2
<ul style="list-style-type: none"> rozwiązanie odpisów aktualizujących należności finansowe 	32	1.028
<ul style="list-style-type: none"> pozostałe 	2	137
RAZEM	16.521	14.286

- koszty finansowe:

	I-IV Q 2012	I-IV Q 2011
Odsetki	34.585	10.676
Ujemne saldo różnic kursowych (dot. działalności finansowej)	2.209	-
Inne, w tym:	4.795	1.228
<ul style="list-style-type: none"> utworzenie rezerwy na koszty finansowe 	146	36
<ul style="list-style-type: none"> prowinizje od poręczeń, gwarancji 	3.904	-
<ul style="list-style-type: none"> prowinizje bankowe 	731	738
<ul style="list-style-type: none"> odpisy aktualizujące należności finansowe 	14	450
<ul style="list-style-type: none"> inne 	-	4
RAZEM	41.589	11.904

Emitent w okresie od stycznia do grudnia 2012 r. uzyskał ujemne saldo na działalności finansowej w wysokości 25.068 tys. zł.

Emitent za I-IV kwartał 2012 roku wypracował zysk netto w wysokości **10.760 tys. zł.**

Zasadniczy wpływ na uzyskany zysk netto miał wyrok Sądu Okręgowego zasądający od Kopex S.A. zapłatę zobowiązań wobec FAMUR S.A. w łącznej kwocie 56.048 tys. zł.

Możliwości realizacji zobowiązań

Sytuacja ekonomiczno-finansowa Spółki znajduje odzwierciedlenie we wskaźnikach płynności finansowej, które wynoszą odpowiednio:

	31.12.2012	30.09.2012	30.06.2012	31.03.2012	31.12.2011
<ul style="list-style-type: none"> płynność bieżąca 	0,99	1,00	1,00	1,05	1,05
<ul style="list-style-type: none"> płynność szybka 	0,98	0,99	0,97	1,05	1,05
<ul style="list-style-type: none"> płynność gotówkowa 	0,03	0,04	0,09	0,05	0,06

Obecny poziom wskaźników płynności nie wskazuje na ryzyko utraty możliwości bieżącego regulowania zobowiązań krótkoterminowych.

WYNIKI SKONSOLIDOWANE**SYTUACJA KADROWA**

Zatrudnienie w Grupie Kapitałowej KOPEX S.A. przedstawiało się następująco:

	OSOBY				
	31.12.2012	30.09.2012	30.06.2012	31.03.2012	31.12.2011
PRACOWNICY UMYSŁOWI	1.838	1.872	1.889	1.885	1.886
PRACOWNICY FIZYCZNI	3.973	4.034	4.002	3.939	3.853
OGÓLEM	5.811	5.906	5.891	5.824	5.739

SYTUACJA FINANSOWA**PRZYCHODY I WYNIKI PRZYPADAJĄCE NA POSZCZEGÓLNE SEGMENTY OPERACYJNE**

Mając na uwadze regulacje MSSF 8 obowiązujące od 01.01.2009 działalność Grupy Kapitałowej podzielono na segmenty operacyjne odzwierciedlające główne kierunki działalności a jako główny segment wyodrębniono górnictwo. W ramach segmentu górnictwo dokonano połączenia segmentów branżowych skierowanych do podobnego rodzaju grup klientów na oferowane produkty i usługi. Podstawowym kryterium prezentacji segmentów operacyjnych jest podział wynikający ze struktury zarządzania i raportowania wewnętrznego Grupy.

- Segment – górnictwo, obejmuje:
 - usługi górnicze,
 - produkcja i sprzedaż maszyn i urządzeń dla górnictwa podziemnego,
 - produkcja i sprzedaż maszyn i urządzeń dla górnictwa odkrywkowego,
 - produkcja i sprzedaż maszyn i urządzeń elektrycznych i elektronicznych,
 - odlewy.

Pozostałe segmenty operacyjne:

- produkcja i sprzedaż maszyn i urządzeń dla przemysłu,
- sprzedaż energii,
- sprzedaż węgla,
- pozostała działalność.

Spółki Grupy Kapitałowej prowadzą główną działalność skierowaną do górnictwa, polegającą na sprzedaży maszyn i urządzeń dla górnictwa podziemnego, odkrywkowego oraz przemysłu, usług górniczych, w tym kompletnych obiektów przemysłowych, sprzedaży surowców i energii, a także usług konsultingowych oraz pośrednictwa w tym zakresie w handlu krajowym i zagranicznym.

Natomiast pozostała działalność to przede wszystkim: usługi budowlane, usługi warsztatowe, usługi dzierżawy, usługi agencyjne, usługi spedycyjno-transportowe, usługi leasingowe, usługi serwisowe oraz usługi remontowe.

Działalność powyższa w zasadniczej mierze nie ma charakteru działalności masowej, lecz jest działalnością specyficzną, uzależnioną od indywidualnych potrzeb odbiorców.

Przy wyborze segmentów operacyjnych kierowano się przede wszystkim wiarygodnością i porównywalnością informacji na przestrzeni czasu dla różnych grup towarów i usług Grupy Kapitałowej jak również wzięto pod uwagę jej strukturę organizacyjną.

Należy zwrócić uwagę na fakt, iż nie wszystkie wyodrębnione segmenty spełniają ilościowy próg 10% lub więcej łącznych zewnętrznych i wewnętrznych przychodów. Jednostka decydując się na ich prezentację miała na względzie ich istotność.

Organ odpowiedzialny za podejmowanie decyzji w jednostce, ocenia wyniki działalności poszczególnych segmentów operacyjnych opierając się o wynik ze sprzedaży brutto oraz wynik z działalności operacyjnej, co znajduje swoje odzwierciedlenie w ich prezentacji. Korekty konsolidacyjne, wyłączenia uwzględnione są w przychodach oraz wyniku segmentów, co obiektywizuje wynik segmentu.

Grupa działa w wielu obszarach geograficznych, dlatego kierownictwo jednostki uznało za konieczne uzupełnienie zaprezentowanych przychodów ze sprzedaży w poszczególnych krajach, z uwagi na fakt złożoności aktywności terytorialnej Grupy Kapitałowej. Poniższe tablice przedstawiają informacje o skonsolidowanych segmentach operacyjnych w podziale branżowym oraz w ujęciu geograficznym.

INFORMACJE O SKONSOLIDOWANYCH SEGMENTACH OPERACYJNYCH W PODZIALE BRANŻOWYM

	GÓRNICTWO												Produkcja i sprzedaż maszyn i urządzeń dla przemysłu		Sprzedaż energii		Sprzedaż węgla		Pozostała działalność		Wyłączenia konsolidacyjne		Wartość skonsolidowana	
	Usługi górnicze		Produkcja i sprzedaż maszyn i urządzeń dla górnictwa podziemnego		Produkcja i sprzedaż maszyn i urządzeń dla górnictwa odkrywkowego		Produkcja i sprzedaż maszyn i urządzeń elektrycznych i elektronicznych		Odlewy		RAZEM GÓRNICTWO													
	I-IV QR 2012	I-IV QR 2011	I-IV QR 2012	I-IV QR 2011	I-IV QR 2012	I-IV QR 2011	I-IV QR 2012	I-IV QR 2011	I-IV QR 2012	I-IV QR 2011	I-IV QR 2012	I-IV QR 2011												
Przychody segmentu razem	300 128	233 120	1 417 240	1 185 062	99 344	82 986	224 608	286 345	47 199	44 231	2 088 519	1 831 744	16 846	39 986	355 235	360 075	29 608	36 082	118 713	147 212	-586 692	-431 610	2 022 229	1 983 489
Przychody segmentu od klientów zewnętrznych	292 113	228 160	947 753	886 219	99 335	82 674	188 542	240 696	20 199	21 266	1 547 942	1 459 015	16 811	34 007	350 493	355 636	29 608	36 082	77 375	98 749	-	-	2 022 229	1 983 489
Przychody między segmentami	8 015	4 960	469 487	298 843	9	312	36 066	45 649	27 000	22 965	540 577	372 729	35	5 979	4 742	4 439	-	-	41 338	48 463	-586 692	-431 610	-	-
Wynik segmentu - wynik brutto ze sprzedaży	56 913	46 636	250 102	204 487	15 218	10 693	54 316	88 035	8 947	7 837	385 496	357 688	-2 367	-450	10 289	9 964	1 667	2 429	16 370	22 695	-	-	411 455	392 326
Wynik operacyjny segmentu	37 876	29 004	90 067	111 745	5 583	560	23 722	50 831	4 560	4 421	161 808	196 561	-4 933	-6 924	1 630	2 087	504	971	-49 454	-4 137	-	-	109 555	188 558
Wynik z działalności finansowej całej grupy																							-47 970	-33 763
Zysk (strata) na sprzedaży całości lub części udziałów w jednostkach powiązanych																							-	-
Odpis wartości firmy jednostek podporządkowanych																							-	-1 491
Nadwyżka udziału wartości godziwej aktywów netto jedn. przejmowanej nad kosztem połączenia																							-	-
Utrata kontroli nad spółką zależną																							-209	24 619
Udział w zyskach (stratach) netto jednostek podporządkowanych wycenianych metodą praw własności																							17 575	12 575
Zysk (strata) brutto																							78 951	190 498
Podatek dochodowy																							21 553	33 423
Skonsolidowany zysk (strata) netto																							57 398	157 075
Zysk (strata) netto przypadający udziałom niekontrolującym																							2 712	9 335
Zysk (strata) netto przypadający akcjonariuszom spółki dominującej																							54 686	147 740

Informacja na temat głównych zewnętrznych klientów, od których przychody przekraczają 10% lub więcej łącznych przychodów Grupy, tj. 202.223 tys. zł. lub więcej.

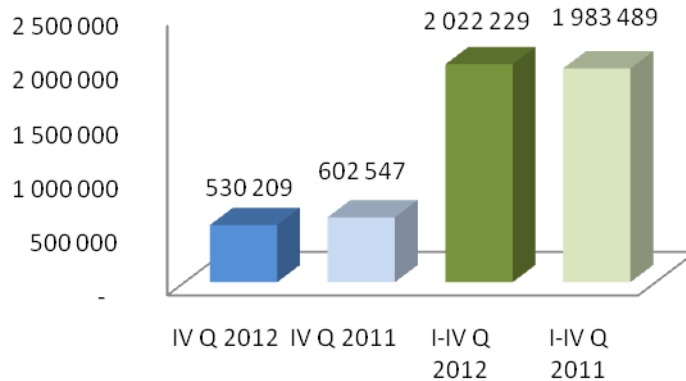
Za okres od stycznia do grudnia 2012 roku kryterium ilościowe, określające klienta głównego zostało osiągnięte z dwoma kontrahentami. Przychody z pierwszym kontrahentem w wysokości 268.116 tys. zł. zrealizowane zostały w segmencie: górnictwo. Przychody z drugim kontrahentem w wysokości 203.789 tys. zł. zrealizowane zostały w segmencie: sprzedaż energii elektrycznej.

INFORMACJE O SKONSOLIDOWANYCH PRZYCHODACH W UJĘCIU GEOGRAFICZNYM

	GÓRNICTWO												Produkcja i sprzedaż maszyn i urządzeń dla przemysłu		Sprzedaż energii		Sprzedaż węgla		Pozostała działalność		Wartość skonsolidowana			
	Usługi górnicze		Produkcja i sprzedaż maszyn i urządzeń dla górnictwa podziemnego		Produkcja i sprzedaż maszyn i urządzeń dla górnictwa odkrywkowego		Produkcja i sprzedaż maszyn i urządzeń elektrycznych i elektronicznych		Odlewy		RAZEM GÓRNICTWO													
	I-IV QR 2012	I-IV QR 2011	I-IV QR 2012	I-IV QR 2011	I-IV QR 2012	I-IV QR 2011	I-IV QR 2012	I-IV QR 2011	I-IV QR 2012	I-IV QR 2011	I-IV QR 2012	I-IV QR 2011											I-IV QR 2012	I-IV QR 2011
AFRYKA PŁD								40 709	47 669			40 709	47 669										40 709	47 669
ARGENTYNA			81 313	227								81 313	227										81 313	227
AUSTRALIA			81 305	100 448			5 986	3 026				87 291	103 474						1 103	1 013			88 394	104 487
AUSTRIA							2 228	228				2 228	228		7 877	8 676	8 303						18 408	8 904
BIAŁORUS			174	414			472	1 718				646	2 132										646	2 132
BOŚNIA									147	282		147	282	2	18								149	300
BULGARIA												-	-		286								-	286
CHINY			16 888	21 798								16 888	21 798										16 888	21 798
CHORWACJA												-	-						15				15	-
CZECHY	25 755	2 012	22 376	15 150			13 781	37 497				61 912	54 659			37 320	50 589			1 170	1 679	100 402	106 927	
DANIA												-	-					4 987			130		-	5 117
FRANCJA	14 767	9 512						242				14 767	9 754	1 261	328								16 028	10 082
GRECJA						613						-	613										-	613
HISZPANIA		12	31	51			104	62				135	125					13 613	6 789	8			13 756	6 914
HOLANDIA			1 786									1 786	-								2 694		1 786	2 694
INDONEZJA	1 256	4 026										1 256	4 026										1 256	4 026
INDIE					52	716						52	716										52	716
ISLANDIA									300			300	-										300	-
KAZACHSTAN			963					989				963	989										963	989
KOSOWO												-	-		1 688						181		-	1 869
MACEDONIA									75	587		75	587	9	21					6			90	608
NIEMCY	2 943	2 373	1 276	188	26 904	20 778	10 830	28 572				41 953	51 911	11 926	11 092	43 300	89 452			726	801	97 905	153 256	
NORWEGIA					4 250	2 248						4 250	2 248					3 034	6 266				7 284	8 514
POLSKA	240 106	202 826	496 160	656 611	67 232	57 817	108 504	78 211	12 667	9 546		924 669	1 005 011		12 155	261 473	202 092			70 648	85 100	1 256 790	1 304 358	
ROSJA		4 978	241 358	82 964			4 883	31 134				246 241	119 076							290	5 143	246 531	124 219	
RUMUNIA		22	102	698								102	720										102	720
SERBIA									6 432	10 851		6 432	10 851	3 613	8 419					3 386	1 380	13 431	20 650	
SŁOWACJA							29	1 602				29	1 602			523	4 827	4 658	18 040				5 210	24 469
SŁOWENIA			398	77					578			976	77										976	77
SZWAJCARIA												-	-							4			-	4
SZWECJA					897	502	1 016					1 913	502								201		1 913	703
TURCJA	7 212	719	338									7 550	719										7 550	719
UKRAINA				5 977				1 441				-	7 418										-	7 418
USA			1 208	1 604				5 092				1 208	6 696							23			1 231	6 696
W. BRYTANIA								3 213				-	3 213										-	3 213
WĘGRY			2 077	12								2 077	12									423	2 077	435
WŁOCHY	74	1 680										74	1 680										74	1 680
Razem sprzedaż	292 113	228 160	947 753	886 219	99 335	82 674	188 542	240 696	20 199	21 266	1 547 942	1 459 015	16 811	34 007	350 493	355 636	29 608	36 082	77 375	98 749	2 022 229	1 983 489		

SKONSOLIDOWANE PRZYCHODY NETTO ZE SPRZEDAŻY PRODUKTÓW, TOWARÓW I MATERIAŁÓW

W TYS. PLN.



Skonsolidowane przychody netto ze sprzedaży produktów, towarów i materiałów Grupy Kapitałowej w IV kwartale 2012 roku wyniosły 530.209 tys. zł. Wyniki te są słabsze od wyników jakie grupa wypracowała w analogicznym okresie 2011 roku. Spadek przychodów ze sprzedaży wyniósł w analizowanym okresie 72.338 tys. zł., tj. 12,0%.

Narastająco za IV kwartały 2012 roku przychody netto ze sprzedaży produktów, towarów i materiałów Grupy Kapitałowej wyniosły 2.022.229 tys. zł., wzrost przychodów ze sprzedaży wyniósł w analizowanym okresie 38.740 tys. zł., tj. 2,0%.

Analizując branżową strukturę skonsolidowanych przychodów ze sprzedaży za IV kwartały 2012 roku, można zauważyć, że największy wzrost GRUPA KOPEX zanotowała w segmentach:

- górnictwo (wzrost o 6,1%) w tym:
 - usługi górnicze (wzrost o 28,0%),
 - produkcja i sprzedaż maszyn i urządzeń dla górnictwa podziemnego (wzrost o 6,9%),
 - produkcja i sprzedaż maszyn i urządzeń dla górnictwa odkrywkowego (wzrost o 20,2%),
 - odlewy (spadek o 5,0%),
 - produkcja i sprzedaż maszyn i urządzeń elektrycznych i elektronicznych (spadek o 21,7%).

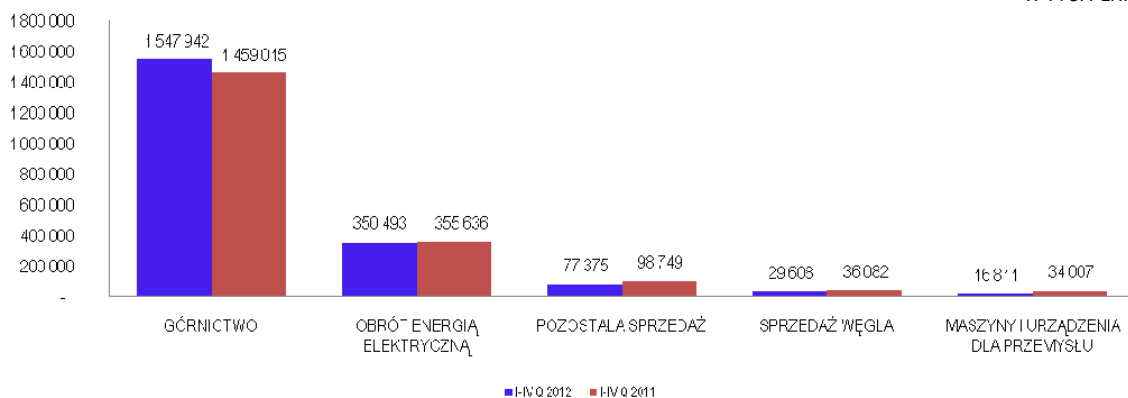
Spadek sprzedaży zanotowano w segmentach:

- produkcja i sprzedaż maszyn i urządzeń dla przemysłu (spadek o 50,6%),
- sprzedaż energii elektrycznej (spadek o 1,4%),
- sprzedaż węgla (spadek o 17,9%),
- pozostałej działalności (spadek o 21,6%).

Strukturę segmentową przychodów netto ze sprzedaży produktów, towarów i materiałów za I-IV kwartał 2012 w relacji do analogicznego okresu roku poprzedniego prezentuje poniższy rysunek:

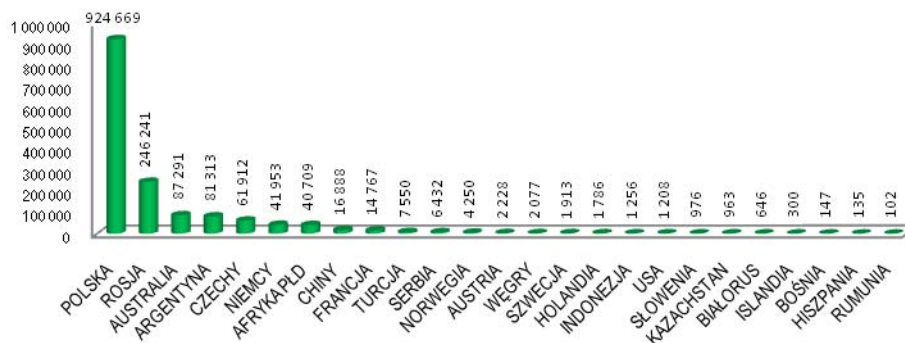
SEGMENTOWA STRUKTURA SKONSOLIDOWANYCH PRZYCHODÓW ZE SPRZEDAŻY NETTO

W TYS. PLN.

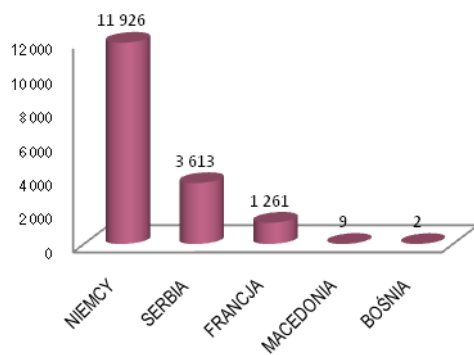


Strukturę geograficzną przychodów z poszczególnych segmentów sprzedaży za IV kwartały 2012 roku prezentują poniższe rysunki (w tys. zł):

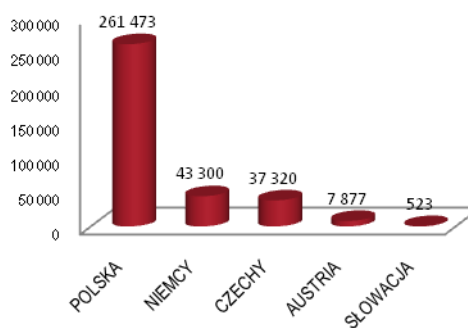
Górnictwo
udział w sprzedaży ogółem 76,5%



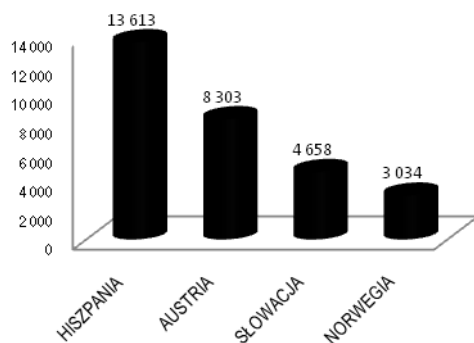
Produkcja i sprzedaż maszyn i urządzeń dla przemysłu
udział w sprzedaży ogółem 0,8%



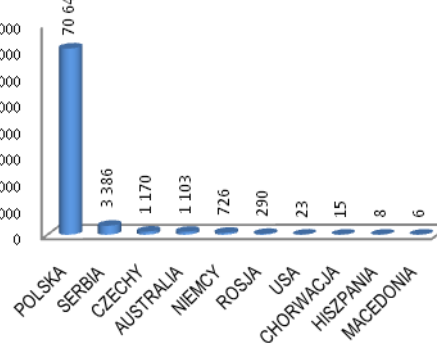
Sprzedaż energii
udział w sprzedaży ogółem 17,3%



Sprzedaż węgla
udział w sprzedaży ogółem 1,5%



Pozostała sprzedaż
udział w sprzedaży ogółem 3,8%



Skonsolidowany zysk brutto na sprzedaży w IV kwartale 2012 roku wyniósł 99.764 tys. zł., w stosunku do wyniku uzyskanego w analogicznym okresie roku ubiegłego zmniejszył się o 28.898 tys. zł., tj. o 22,5%. Narastająco za okres od I do IV kwartału 2012 roku zysk brutto na sprzedaży wyniósł 411.455 tys. zł., w stosunku do wyniku uzyskanego w analogicznym okresie roku ubiegłego zwiększył się o 19.129 tys. zł., tj. o 4,9%.

Koszty sprzedaży wyniosły w IV kwartale 2012 roku 14.563 tys. zł. - ich poziom jest o 3.434 tys. zł. niższy w stosunku do wykonania analogicznego okresu roku poprzedniego. Ogółem koszty sprzedaży wyniosły za IV kwartały 2012 roku 42.129 tys. zł. i są niższe od poniesionych w stosunku do analogicznego okresu ubiegłego roku o 4.134 tys. zł.

Koszty ogólnego zarządu wyniosły w IV kwartale 2012 roku 45.801 tys. zł. - ich poziom jest o 8.055 tys. zł. niższy w stosunku do wykonania analogicznego okresu roku poprzedniego. Ogółem koszty ogólnego zarządu wyniosły za IV kwartały 2012 roku 175.160 tys. zł. i są wyższe od poniesionych w stosunku do analogicznego okresu ubiegłego roku o 5.231 tys. zł., tj. 3,1%.

Pozostałe przychody i koszty oraz zyski (straty) w analizowanym okresie przedstawiają się następująco (w tys. zł):

- pozostałe przychody:

	I-IV Q 2012	I-IV Q 2011
Odszkodowania, kary, koszty sądowe	8.243	11.529
Rozwiązanie odpisów z tytułu aktualizacji wartości aktywów	5.512	5.561
Rozwiązanie rezerw z lat poprzednich	5.004	4.932
Nadwyżki inwentaryzacyjne	2.986	1.261
Umorzone zobowiązania	1.044	1.114
Sprzedaż usług socjalnych	829	484
Dotacje	253	359
Pozostałe	1.767	2.865
RAZEM	25.638	28.105

- pozostałe koszty:

	I-IV Q 2012	I-IV Q 2011
Kary, koszty sądowe, odszkodowania	43.035	6.085
Utworzone odpisy z tytułu aktualizacji wartości aktywów	37.365	23.645
Koszty zaniechanych prac rozwojowych	5.131	251
Niedobory inwentaryzacyjne	3.535	209
Utworzone rezerwy	2.579	5.846
Zapłacone, zasądzone składki ubezpieczeń społecznych w Hiszpanii	2.378	-
Koszty utrzymania obiektów socjalnych	1.411	480
Należności odpisane	540	-
Renty wyrównawcze	307	-
Złomowanie składników majątku obrotowego	289	-
Straty w środkach obrotowych	-	902
Pozostałe	1.550	427
RAZEM	98.120	37.845

- pozostałe zyski (straty)

	I-IV Q 2012	I-IV Q 2011
Aktualizacja wartości inwestycji	-1.040	3.019
Wynik ze sprzedaży środków trwałych	-1.146	4.682
Wynik ze sprzedaży aktywów finansowych	21	270
Saldo różnic kursowych (dotyczące innych pozycji niż pożyczek)	-10.146	14.193
Pozostałe	182	-
RAZEM	-12.129	22.164

W IV kwartale 2012 roku Grupa Kapitałowa uzyskała wynik na działalności operacyjnej w wysokości 6.888 tys. zł., w stosunku do wyniku uzyskanego w analogicznym okresie roku ubiegłego zmniejszył się o 42.871 tys. zł. Narastająco za okres od I do IV kwartału 2012 roku zysk z działalności operacyjnej wyniósł 109.555 tys. zł., co jest wynikiem słabszym od osiągniętego w analogicznym okresie roku poprzedniego, spadek zysku na działalności operacyjnej wyniósł 79.003 tys. zł.

Zasadniczy wpływ na uzyskany wynik operacyjny miał wyrok Sądu Okręgowego zasądający od Kopex S.A. zapłatę zobowiązań wobec FAMUR S.A. w łącznej kwocie 56.048 tys. zł.

Przychody i koszty finansowe w analizowanym okresie przedstawiają się następująco (w tys. zł.):

- przychody finansowe:

	I-IV Q 2012	I-IV Q 2011
Odsetki	23.132	18.019
Inne, w tym:	1.805	4.374
⇒ rozwiązanie odpisów aktualizacyjnych należności finansowe	886	1.519
⇒ rozwiązanie rezerw na koszty finansowe	524	390
⇒ prowizje od poręczeń, gwarancji	74	2.046
⇒ pozostałe	321	419
RAZEM	24.937	22.393

- koszty finansowe:

	I-IV Q 2012	I-IV Q 2011
Odsetki	68.217	40.337
Inne, w tym:	4.690	15.819
⇒ prowizje bankowe	1.605	2.055
⇒ odpisy aktualizujące należności finansowe	1.472	7.585
⇒ prowizje od poręczeń, gwarancji	415	5.106
⇒ utworzenie rezerw na koszty finansowe	168	835
⇒ pozostałe	1.030	238
RAZEM	72.907	56.156

Sytuacja finansowa Grupy Kapitałowej znajduje odzwierciedlenie we wskaźnikach płynności finansowej, które wynoszą odpowiednio:

	31.12.2012	30.09.2012	30.06.2012	31.03.2012	31.12.2011
• wskaźnik płynności bieżącej	1,52	1,71	1,66	1,58	1,50
• wskaźnik płynności szybkiej	1,05	1,17	1,12	1,05	1,04
• wskaźnik płynności gotówkowej	0,09	0,09	0,15	0,11	0,14

Obecny poziom wskaźników płynności nie wskazuje na ryzyko utraty możliwości bieżącego regulowania zobowiązań krótkoterminowych.

Wynik finansowy netto Grupy Kapitałowej został ustalony na poziomie przychodów i kosztów poszczególnych jednostek tworzących Grupę z wyłączeniem przychodów i kosztów oraz niezrealizowanych zysków pomiędzy jednostkami objętymi konsolidacją.

Skonsolidowany zysk brutto za styczeń-grudzień 2012 roku, wyniósł 78.951 tys. zł.

W okresie IV kwartałów 2012 roku Grupa Kapitałowa wypracowała zysk netto przypadający akcjonariuszom spółki dominującej w wysokości 54.686 tys. zł.

SYTUACJA FINANSOWA

Wartość skonsolidowanej sumy bilansowej na koniec IV kwartału 2012 roku wynosiła 3.750.787 tys. zł. i w stosunku do stanu na koniec 2011 r. wzrosła o 0,1%. Głównymi czynnikami powodującymi zwiększenie sumy bilansowej był wzrost aktywów trwałych o 0,7% oraz wzrost aktywów trwałych przeznaczonych do sprzedaży o 12.889 tys. zł. W pasywach notuje się zwiększenie w grupie kapitałów własnych o 14.358 tys. zł. oraz wzrost wolumenu zobowiązań długoterminowych o 19.786 tys. zł., tj. o 8,3% i zmniejszenie zobowiązań krótkoterminowych o 29.872 tys. zł., o tj. 2,9%.

Najistotniejsze zmiany w okresie I-IV kwartału 2012 roku:

AKTYWA:

- ➔ zmiany nastąpiły w grupie aktywów obrotowych, które uległy zmniejszeniu w okresie IV kwartałów 2012 roku w stosunku do końca 2011 roku z 1.440.167 tys. zł. do 1.414.493 tys. zł., tj. o 1,8%. Najistotniejsze zmiany to:
 - zwiększenie krótkoterminowych należności z tytułu dostaw i usług z 476.110 tys. zł. do 546.141 tys. zł., tj. o 14,7%;
 - zmniejszenie pozostałych krótkoterminowych należności z 135.860 tys. zł. do 98.663 tys. zł., tj. o 27,4%;
 - zwiększenie krótkoterminowych należności leasingowych z 61.401 tys. zł. do 73.426 tys. zł., tj. o 19,6%;
 - zwiększenie stanu udzielonych pożyczek krótkoterminowych z 58.013 tys. zł. do 70.875 tys. zł., tj. o 22,2%;
 - zwiększenie w pozycji pochodne instrumenty finansowe z 1.655 tys. zł., do 12.167 tys. zł., tj. o 635,2%;
 - zmniejszenie należności dotyczących bieżącego podatku dochodowego z 16.815 tys. zł., do 4.634 tys. zł., tj. o 72,4%;
 - zmniejszenie pozycji środki pieniężne i ich ekwiwalenty z 136.461 tys. zł., do 81.878 tys. zł., tj. o 40,0%;
 - zmniejszenie aktywów z tytułu umów o usługi budowlane z 116.944 tys. zł. do 88.048 tys. zł., tj. o 24,7%.

- wzrost wartości w grupie aktywów trwałych w okresie IV kwartałów 2012 roku w stosunku do końca roku 2011 o 17.057 tys. zł., tj. 0,7% nastąpił głównie poprzez:
 - zwiększenie w pozycji rzeczowe aktywa trwale o 11.666 tys. zł., tj. o 1,6%;
 - zwiększenie w pozycji długoterminowe należności leasingowe o 7.980 tys. zł., tj. o 9,6%;
 - zwiększenie w pozycji pozostałe długoterminowe aktywa o 6.153 tys. zł., tj. o 31,3%;
 - zwiększenie w pozycji aktywa z tytułu odroczonego podatku dochodowego o 9.151 tys. zł., tj. o 26,4%.
- zwiększenie wartości w pozycji aktywa trwale przeznaczone do sprzedaży o 12.889 tys. zł.

PASYWA:

Po stronie pasywów notuje się zwiększenie kapitału własnego o 14.358 tys. zł.

Na zwiększenie wartości zobowiązań długoterminowych za okres IV kwartałów 2012 roku w stosunku do stanu na koniec roku 2011 o 19.786 tys. zł. wpłynęło głównie:

- zwiększenie pozycji kredytów i pożyczek długoterminowych o 32.099 tys. zł., tj. o 24,7%;
- zwiększenie długoterminowych rozliczeń międzyokresowych o 2.587 tys. zł., tj. o 100,2%;
- zwiększenie rezerwy z tytułu odroczonego podatku dochodowego o 1.469 tys. zł., tj. o 39,6%;

Na zmniejszenie wartości zobowiązań krótkoterminowych w okresie IV kwartałów 2012 roku w stosunku do końca roku 2011 o 29.872 tys. zł. wpłynęły głównie:

- zmniejszenie w pozycji krótkoterminowe zobowiązania z tytułu dostaw i usług o 64.287 tys. zł., tj. o 23,3%;
- zmniejszenie w pozycji zobowiązań z tytułu bieżącego podatku dochodowego o 8.468 tys. zł., tj. o 80,5%;
- zmniejszenie w pozycji pochodne instrumenty finansowe o 6.036 tys. zł., tj. o 87,1%;
- wzrost w pozycji kredyty i pożyczki krótkoterminowe o 34.140 tys. zł., tj. o 6,5%;
- wzrost w pozycji pozostałych krótkoterminowych zobowiązań o 3.920 tys. zł., tj. o 3,2%;
- wzrost w pozycji krótkoterminowych zobowiązań leasingowych o 9.574 tys. zł., tj. o 43,2%.

18. ZWIĘZŁY OPIS ISTOTNYCH DOKONAŃ LUB NIEPOWODZEŃ EMITENTA W OKRESIE, KTÓREGO DOTYCZY RAPORT, WRAZ Z WYKAZEM NAJWAŻNIEJSZYCH ZDARZEŃ ICH DOTYCZĄCYCH

W okresie sprawozdawczym Emitent oraz Spółki zależne prowadziły statutową działalność gospodarczą.

Spółki wchodzące w skład Grupy Kapitałowej w okresie sprawozdawczym zawarły ponadto szereg umów handlowych, z których do głównych należą:

- umowy podpisane z Kompanią Węglową S.A. których przedmiotem głównie była: dzierżawa kombajnów ścianowych, dzierżawa kombajnów chodnikowych, dostawa części zamiennych: do urządzeń wyciągowych, kruszarek, odwadniarek, dostawa elementów hydrauliki siłowej do obudowy zmechanizowanej, dostawa przenośników zgrzeblowych podścianowych i ścianowych, dostawa urządzeń sygnalizacji, remont podzespołów przenośników zgrzeblowych oraz specjalistyczne usługi górnictwa o łącznej wartości ok. 236.181 tys. zł.,
- umowy podpisane z Jastrzębską Spółką Węglową przez poszczególne spółki Grupy Kapitałowej o wartości ok. 102.206 tys. zł. Umowy dotyczyły głównie: dostawy członów, rynien i ostro rynien, stacji transformatorowych, dostawy ciężkich przenośników zgrzeblowych z częściami zamiennymi, najmu wysokowydajnego kombajnu ścianowego oraz specjalistycznych usług górnictwa,
- umowy podpisane z Katowickim Holdingiem Węglowym przez poszczególne spółki Grupy Kapitałowej o wartości ok. 93.879 tys. zł. Umowy dotyczyły głównie: dzierżawy kombajnów ścianowych i chodnikowych, dostawy części zamiennych do przenośnika zgrzeblowego, remontu korpusu napędu przenośnika zgrzeblowego, dostawa sekcji obudowy zmechanizowanej przeznaczonej do wybierania ścian prowadzonych systemem z podsadzką hydrauliczną,
- umowa podpisana z kontrahentem z Bośni i Hercegowiny - Kopalnią Węgla Brunatnego „RMU – Banovići d.d.Banovići”. Przedmiotem umowy jest dostawa kompletnego zmechanizowanego kompleksu ścianowego wraz z wyposażeniem elektrycznym, nadzorem nad montażem, uruchomieniem, szkoleniem personelu i usługami towarzyszącymi. Łączna wartość kontraktu wynosi 10.198.000,- EUR,
- umowa podpisana z kontrahentem rosyjskim – OOO „Shahta Butovskaya” z siedzibą w Kemerowie (Federacja Rosyjska). Przedmiotem umowy jest: „Dostawa kompleksu ścianowego w składzie: obudowa zmechanizowana, kombajn ścianowy, przenośniki zgrzeblowe ścianowy i podścianowy, kruszarka oraz komplet urządzeń elektrycznych i hydraulicznych”. Łączna wartość kontraktu wynosi 16.506.645,- EUR,

- umowa podpisana z kontrahentem rosyjskim „Sibirskie Resursy” na dostawę kompleksu ścianowego dla kopalni „Władymirskaya”. Umowa obejmuje dostawę obudowy zmechanizowanej TAGOR 08/23-POz, kombajnu ścianowego MB-450 E, przenośnika zgrzeblowego ścianowego RYBNIK 750 i podścianowego GROT 750 wraz z kruszarką SCORPION 1300P i stacją zwrotną RYFAMA oraz agregatami zasilającymi. Łączna wartość umowy wynosi 11.376.102 – EUR,
- umowa podpisana z Zakładami Mechanicznymi „Bumar - Łabędy” S.A. na dostawę do Argentyny dwóch kombajnów chodnikowych wraz z przenośnikami, częściami zamiennymi, przeprowadzeniem szkoleń, sprawowaniem nadzoru technicznego nad montażem i uruchomieniem urządzeń. Łączna wartość umowy wynosi 19.633.000 - EUR.
- umowa podpisana z Zakładami Mechanicznymi „Bumar - Łabędy” S.A. na dostawę do Argentyny kompletnego kompleksu ścianowego oraz części zamiennych, przeprowadzenie szkoleń, sprawowanie u odbiorcy końcowego w Argentynie nadzoru technicznego nad montażem i uruchomieniem kompleksu. Łączna wartość umowy wynosi 32.650.000 - EUR.

Wszystkie znaczące informacje za okres 2012 roku dostępne są na stronie internetowej KOPEX S.A. pod adresem: <http://www.kopex.com.pl/idm,456,rok,2012,rapbie.html>

19. OPIS CZYNNIKÓW I ZDARZEŃ, W SZCZEGÓLNOŚCI O NIETYPOWYM CHARAKTERZE, MAJĄCYCH ZNACZĄCY WPŁYW NA OSIĄGNIĘTE WYNIKI FINANSOWE

Dnia 09.11.2012r., zgodnie z wyrokiem Sądu Apelacyjnego w Katowicach z dnia 08.11.2012r., KOPEX S.A. zapłacił FAMUR S.A. karę umowną wraz z ustawowymi odsetkami w wysokości 56.048.047,75 zł.

Dnia 08.02.2013r. na rachunek bankowy KOPEX S.A. nastąpił wpływ dywidendy spółki zależnej KOPEX S.A. Hansen Sicherheitstechnik AG w wysokości 8.819.264,70 EUR.

Istotne czynniki ryzyka i zagrożeń przedstawione zostały w poniższej analizie SWOT

SZANSE	ZAGROŻENIA
<ul style="list-style-type: none"> • Wzrost zapotrzebowania na kompleksowe dostawy i usługi wynikające z rozwoju górnictwa głębinowego na rynku krajowym i międzynarodowym; • Zainteresowanie na wielu rynkach dalszą eksploatacją głębinową kopalń odkrywkowych; • Zainteresowanie projektami typu feasibility study w zakresie przemysłu wydobywczego; • Zapotrzebowanie na usługi górnicze, także związane z wydobyciem soli i innych minerałów; • Znaczny wzrost jakościowy polskich produktów przemysłowych oraz ich atrakcyjność cenowa; • Szersze otwarcie na działalność polskich przedsiębiorstw na rynkach światowych; • Wzrost nakładów i wymagań związanych z ochroną środowiska; 	<ul style="list-style-type: none"> • Szybko postępująca konsolidacja głównych konkurentów Spółki; • Odczuwalny brak specjalistów w typowych zawodach przemysłowych; • Rozłożenie w czasie procesu zwrotu nakładów poniesionych na produkcję, dostawy i rozruch systemów i konieczność znaczącego prefinansowania; • Luka pokoleniowa wśród wykwalifikowanych górników w Polsce; • Umocnianie się pozycji firm konkurencyjnych polskich i zagranicznych; • Zmiany w przepisach prawnych i podatkowych; • Wzrost wskaźnika inflacji; • Wzrost kosztów pracy / wynagrodzeń; • Wzrost cen energii elektrycznej; • Rosnąca konkurencja na rynkach światowych oraz krajowym; • Ryzyko prowadzenia prac w zmieniających się warunkach górnictwo-geologicznych; • Opóźnienia w harmonogramach realizacji niektórych umów; • Wysokie bariery wejścia na niektóre rynki; • Wzrost kosztów związanych z odtwarzaniem posiadanego zaplecza produkcyjnego; • Istniejące granice wykorzystania posiadanych mocy produkcyjnych; • Występujący obecnie kryzys gospodarczo-finansowy; • Duże, nieprzewidywalne wahania kursów walut; • Ograniczenie akcji kredytowej banków wraz ze wzrostem kosztu pozyskania zewnętrznego finansowania.

MOCNE STRONY	SŁABE STRONY
<ul style="list-style-type: none"> • Dostęp do zaplecza produkcyjnego zapewniającego kompleksowość oferty handlowej; • Ugruntowana pozycja i marka firmy w kraju i zagranicą; • Wejście w nowe obszary zbytu, które wymagają zaawansowanych technologii; • Dywersyfikacja geograficzna oferowanych produktów i świadczonych usług, • Stałość współpracy z klientami; • Korzystna struktura właścicielska zapewniająca przejrzystą strategię rozwoju Grupy Kapitałowej; • Stabilna sytuacja finansowa; • Ogromne doświadczenie w prowadzeniu dużych projektów inwestycyjnych na całym świecie; • Zdywersyfikowany portfel oferowanych produktów i usług; • Dobre zorientowanie w potrzebach kontrahentów zagranicznych i możliwościach produkcyjnych polskiego przemysłu budowy maszyn górniczych; • Doświadczenie w pozyskiwaniu źródeł finansowania i budowaniu trade finance dla projektów inwestycyjnych; • Doświadczenie w skutecznym ograniczeniu ryzyka kursowego. 	<ul style="list-style-type: none"> • Rozproszenie aktywów Spółki; • Zbyt niski potencjał rezerwowej kadry pracowniczej na realizowanych projektach usługowych za granicą; • Znaczne uzależnienie wartości przychodów od koniunktury w branży górniczej węgla.

RYZIKO WALUTOWE - EMITENT

Spółka narażona jest na ryzyko walutowe głównie z tytułu prowadzenia działalności podstawowej tj. transakcji sprzedaży i zakupu towarów i usług w walutach obcych (głównie w EUR i USD).

Głównymi instrumentami finansowymi zabezpieczającymi ryzyko walutowe są terminowe transakcje walutowe typu forward. Dla ograniczenia ryzyka walutowego zgodnie z przyjętą przez Zarząd strategią stosujemy procedurę zabezpieczania rzeczywistych przepływów finansowych.

Spółka nie zawiera transakcji spekulacyjnych.

Spółka KOPEX S.A. w roku 2005 przyjęła „Strategię zabezpieczenia ryzyka walutowego oraz stóp procentowych”, zgodnie z którą dokonywane są transakcje zabezpieczenia ryzyka kursowego (w stosunku do kursu walutowego przyjętego w kalkulacji ofertowej) z chwilą podpisania kontraktu handlowego, a w przypadku kontraktów dotyczących obrotu węglem/energią elektryczną z chwilą złożenia zlecenia wysyłki towaru /zakupu energii.

Spółka stosuje rachunkowość zabezpieczeń (szczegółowy opis w zasadach rachunkowości) oraz hedging naturalny.

Na dzień 31.12.2012 r. Spółka posiadała otwarte zabezpieczające pozycje walutowe w wysokości:

- 3.762 tys. USD,
- 65.980 tys. EUR,
- 1.708 tys. AUD.

Wartość godziwą w/w zawartych transakcji terminowych na dzień 31.12.2012 r. szacowano na łączną kwotę (dodatnia wartość): +10.660 tys. zł., z tego +2.736 tys. zł. (dodatnia wartość) stanowiły zrealizowane transakcje zabezpieczające utrzymywane w kapitałach własnych do momentu zajścia planowanej transakcji zabezpieczanej, a +7.924 tys. zł. (dodatnia wartość) stanowiły niezrealizowane transakcje wg modeli wycen stosowanych przez banki, w których transakcje te zawarto.

Na wartość godziwą +10.660 tys. zł. składają się:

- kwota +5.912 tys. zł. (z tego +2.736 tys. zł. stanowiły zrealizowane, a +3.176 tys. zł. stanowiły niezrealizowane transakcje) ujęta została jako aktualizacja kapitałów własnych,
- kwota +4.748 tys. zł. w rachunku zysków i strat (z czego + 2.320 tys. zł. dotyczy transakcji, dla których prowadzona jest rachunkowość zabezpieczeń).

Dodatnia wycena na 31.12.2012 r. transakcji zabezpieczających Spółki dokonana została przez banki w oparciu o kurs spot USD 3,0996; EUR 4,0882; AUD 3,2183.

RYZYKO WALUTOWE – GRUPA KAPITAŁOWA

Spółki z Grupy narażone są na ryzyko walutowe głównie z tytułów wynikających z prowadzonej działalności podstawowej tj. transakcji sprzedaży i zakupu towarów i usług w walutach obcych (głównie w EUR, USD i CZK).

Głównymi instrumentami finansowymi zabezpieczającymi ryzyko walutowe są terminowe transakcje walutowe typu forward oraz opcje.

Dla ograniczenia ryzyka walutowego zgodnie z przyjętą przez Grupę strategią stosuje się procedurę zabezpieczania rzeczywistych przepływów finansowych.

Grupa nie zawiera transakcji spekulacyjnych.

Grupa w roku 2005 przyjęła „Strategię zabezpieczenia ryzyka walutowego oraz stóp procentowych”, zgodnie z którą dokonywane są transakcje zabezpieczenia ryzyka kursowego (w stosunku do kursu walutowego przyjętego w kalkulacji ofertowej) z chwilą podpisania kontraktu handlowego, a w przypadku kontraktów dotyczących obrotu węglem/energią elektryczną z chwilą złożenia zlecenia wysyłki towaru /zakupu energii .

Grupa stosuje rachunkowość zabezpieczeń (szczegółowy opis w zasadach rachunkowości) oraz hedging naturalny.

Na dzień 31.12.2012 r. Grupa posiadała otwarte zabezpieczające pozycje walutowe w wysokości:

- 3.761 tys. USD,
- 68.206 tys. EUR,
- 6.208 tys. AUD,
- 251.700 tys. CZK.

Wartość godziwą w/w zawartych transakcji terminowych na dzień 31.12.2012r. szacowano na łączną kwotę:

13.923 tys. zł. (dodatnia wartość), z tego +2.740 tys. zł. stanowiły zrealizowane transakcje zabezpieczające utrzymywane w kapitałach własnych do momentu zajścia planowanej transakcji zabezpieczanej, a +11.183 tys. zł. (dodatnia wartość) stanowiły wyceny niezrealizowanych transakcji wg modeli wycen stosowanych przez banki, w których transakcje te zawarto.

Na dodatnią wartość godziwą 13.923 tys. zł. składają się:

- kwota +7.569 tys. zł. (dodatnia wartość) została ujęta jako aktualizacja kapitałów własnych (z tego +2.740 tys. zł. stanowiły zrealizowane, a +4.829 tys. zł. stanowiły niezrealizowane transakcje),
- kwota +6.354 tys. zł. w rachunku zysków i strat, z czego +3.084 tys. zł. dotyczy transakcji, dla których prowadzona jest rachunkowość zabezpieczeń.

Kwota -90 tys. zł. przypadająca na udziały niekontrolujące została wyłączona z konsolidacji.

Dodatnia wycena na 31.12.2012 r. transakcji zabezpieczających spółek z Grupy dokonana została przez banki w oparciu o kurs spot USD 3,0996; EUR 4,0882; AUD 3,2183; CZK 0,1630.

20. OBJAŚNIENIA DOTYCZĄCE SEZONOWOŚCI LUB CYKLICZNOŚCI DZIAŁALNOŚCI EMITENTA W PREZENTOWANYM OKRESIE

Emitent nie prowadzi działalności gospodarczej o charakterze cyklicznym oraz o charakterze sezonowym.

21. INFORMACJE DOTYCZĄCE EMISJI, WYKUPU I SPŁATY NIEUDZIAŁOWYCH I KAPITAŁOWYCH PAPIERÓW WARTOŚCIOWYCH EMITENTA

- wykup i spłata nie udziałowych papierów wartościowych – nie dotyczy,
- emisja papierów wartościowych – nie dotyczy,
- wykup lub spłata kapitałowych papierów wartościowych – nie dotyczy.

22. INFORMACJE DOTYCZĄCE WYPŁACONEJ (LUB ZDEKLAROWANEJ) DYWIDENDY, ŁĄCZNIE I W PRZELICZENIU NA JEDNĄ AKCJĘ, Z PODZIAŁEM NA AKCJE ZWYKŁE I UPRIWILEJOWANE

Emitent nie wypłacał dywidendy za 2009, 2010 oraz 2011 rok.

23. WSKAZANIE ZDARZEŃ, KTÓRE WYSTĄPIŁY PO DNIU, NA KTÓRY SPORZĄDZONO KWARTALNE SKRÓCONE SPRAWOZDANIE FINANSOWE, NIEUJĘTYCH W TYM SPRAWOZDANIU, A MOGĄCYCH W ZNACZĄCY SPOSÓB WPŁYNAĆ NA PRZYSZŁE WYNIKI FINANSOWE EMITENTA

Nie wystąpiły zdarzenia, po dniu, na który sporządzono kwartalne skrócone sprawozdanie finansowe, nieujęte w tym sprawozdaniu, mogące w znaczny sposób wpłynąć na przyszłe wyniki finansowe emitenta.

24. STANOWISKO ZARZĄDU ODNOŚNIE MOŻLIWOŚCI ZREALIZOWANIA WCZEŚNIEJ PUBLIKOWANYCH PROGNOZ WYNIKÓW NA DANY ROK, W ŚWIETLE WYNIKÓW ZAPREZENTOWANYCH W RAPORCIE KWARTALNYM W STOSUNKU DO WYNIKÓW PROGNOZOWANYCH

Emitent nie publikował prognoz wyników na rok 2012.

25. WSKAZANIE POSTĘPOWAŃ TOCZĄCYCH SIĘ PRZED SĄDEM, ORGANEM WŁAŚCIWYM DLA POSTĘPOWANIA ARBITRAŻOWEGO LUB ORGANEM ADMINISTRACJI PUBLICZNEJ

- postępowania dotyczące zobowiązań albo wierzytelności emitenta lub jednostki od niego zależnej, których wartość stanowi co najmniej 10% kapitałów własnych emitenta z określeniem: przedmiotu postępowania, wartości przedmiotu sporu, daty wszczęcia postępowania, stron wszczętego postępowania oraz stanowiska emitenta,
- dwu lub więcej postępowań dotyczących zobowiązań oraz wierzytelności, których łączna wartość stanowi odpowiednio co najmniej 10% kapitałów własnych emitenta, z określeniem łącznej wartości postępowań odrębnie w grupie zobowiązań oraz wierzytelności wraz ze stanowiskiem emitenta w tej sprawie oraz, w odniesieniu do największych postępowań w grupie zobowiązań i grupie wierzytelności - ze wskazaniem ich przedmiotu, wartości przedmiotu sporu, daty wszczęcia postępowania oraz stron wszczętego postępowania;

Na dzień złożenia sprawozdania Emitent, ani żadna ze Spółek Grupy Kapitałowej Emitenta nie toczy postępowania przed sądem, organem właściwym dla postępowania arbitrażowego lub organem administracji publicznej, której wartość stanowi co najmniej 10% kapitałów własnych Emitenta.

26. WYKAZ INFORMACJI O ISTOTNYCH TRANSAKCJACH ZAWARTYCH PRZEZ EMITENTA LUB JEDNOSTKĘ OD NIEGO ZALEŻNĄ Z PODMIOTAMI POWIĄZANYMI NA INNYCH WARUNKACH NIŻ RYNKOWE, WRAZ Z ICH KWOTAMI ORAZ INFORMACJAMI OKREŚLAJĄCYMI CHARAKTER TYCH TRANSAKCJI

Zgodnie z posiadaną wiedzą KOPEX S.A. ani spółki zależne lub pośrednio zależne od Emitenta nie zawierały w okresie sprawozdawczym transakcji z podmiotami powiązаныmi na warunkach innych niż rynkowe.

27. INFORMACJE O UDZIELENIU PRZEZ EMITENTA LUB PRZEZ JEDNOSTKĘ OD NIEGO ZALEŻNĄ PORĘCZEŃ KREDYTU LUB POŻYCZKI LUB UDZIELENIU GWARANCJI – ŁĄCZNIE JEDNEMU PODMIOTOWI LUB JEDNOSTCE ZALEŻNEJ OD TEGO PODMIOTU JEŻELI ŁĄCZNA WARTOŚĆ ISTNIEJĄCYCH PORĘCZEŃ LUB GWARANCJI STANOWI CO NAJMNIEJ 10% KAPITAŁÓW WŁASNYCH EMITENTA

W TYS.PLN.

Data udzielenia poręczenia	Podmiot który udzielił poręczenia	Podmiot za który udzielono poręczenia	Podmiot na rzecz którego udzielono poręczenia	Udzielona kwota poręczenia	Data obowiązywania poręczenia	Charakter powiązań istniejący pomiędzy Emitentem a podmiotem
02.07.2008	KOPEX MACHINERY S.A.	KOPEX S.A.	PKO BP S.A.	261.000	01.07.2014	Spółka zależna za podmiot dominujący
19.12.2011	KOPEX MACHINERY S.A.	KOPEX S.A.	PKO BP S.A.	110.235	09.06.2017	Spółka zależna za podmiot dominujący
RAZEM				371.235		

W TYS. EUR.

Data udzielenia poręczenia	Podmiot który udzielił poręczenia	Podmiot za który udzielono poręczenia	Podmiot na rzecz którego udzielono poręczenia	Udzielona kwota poręczenia	Data obowiązywania poręczenia	Charakter powiązań istniejący pomiędzy Emitentem a podmiotem
25.02.2011	KOPEX MACHINERY S.A.	KOPEX S.A.	ING BANK ŚLĄSKI	3.500	30.10.2016	Spółka zależna za podmiot dominujący
16.04.2012	KOPEX MACHINERY S.A.	KOPEX S.A.	BNP PARIBAS	19.185	16.10.2013	Spółka zależna za podmiot dominujący
26.09.2012	KOPEX MACHINERY S.A.	KOPEX S.A.	HANSEN	6.500	15.01.2013	Spółka zależna za podmiot dominujący
RAZEM				29.185		

W TYS.PLN.

Data udzielenia poręczenia	Podmiot który udzielił poręczenia	Podmiot za który udzielono poręczenia	Podmiot na rzecz którego udzielono poręczenia	Udzielona kwota poręczenia	Data obowiązywania poręczenia	Charakter powiązań istniejący pomiędzy Emitentem a podmiotem
25.07.2008	KOPEX S.A.	TAGOR S.A.	PKO BP S.A.	118.000	31.12.2013	Podmiot dominujący za spółkę pośrednio zależną
07.11.2011	KOPEX S.A.	TAGOR S.A.	DZ BANK	34.000	21.09.2015	Podmiot dominujący za spółkę pośrednio zależną
01.04.2012	KOPEX S.A.	TAGOR S.A.	HUTA BANKOWA	500	31.12.2013	Podmiot dominujący za spółkę pośrednio zależną
22.02.2011	KOPEX S.A.	KOPEX MACHINERY S.A.	PKO BP S.A.	19.743	31.07.2016	Podmiot dominujący za spółkę pośrednio zależną
09.03.2012	KOPEX S.A.	KOPEX MACHINERY S.A.	PKO BP S.A.	120.243	bezterminowo	Podmiot dominujący za spółkę pośrednio zależną
19.08.2010	KOPEX S.A.	KOPEX MACHINERY S.A.	PKO BP S.A.	30.000	18.08.2013	Podmiot dominujący za spółkę pośrednio zależną
20.12.2010	KOPEX S.A.	KOPEX MACHINERY S.A.	ING LEASE	13.428	31.12.2014	Podmiot dominujący za spółkę pośrednio zależną
24.02.2011	KOPEX S.A.	KOPEX MACHINERY S.A.	REAL IBIS	6.630	31.03.2013	Podmiot dominujący za spółkę pośrednio zależną
17.08.2011	KOPEX S.A.	KOPEX MACHINERY S.A.	PKO BP S.A.	10.939	bezterminowo	Podmiot dominujący za spółkę pośrednio zależną
04.08.2011	KOPEX S.A.	KOPEX MACHINERY S.A.	WFOŚIGW	1.500	15.12.2015	Podmiot dominujący za spółkę pośrednio zależną
16.09.2011	KOPEX S.A.	KOPEX MACHINERY S.A.	ING LEASE	12.682	31.10.2015	Podmiot dominujący za spółkę pośrednio zależną
27.10.2011	KOPEX S.A.	KOPEX MACHINERY S.A.	PKO BP S.A.	21.667	bezterminowo	Podmiot dominujący za spółkę pośrednio zależną
19.03.2012	KOPEX S.A.	KOPEX MACHINERY S.A.	BRE BANK	4.500	05.02.2015	Podmiot dominujący za spółkę pośrednio zależną
28.05.2012	KOPEX S.A.	KOPEX MACHINERY S.A.	ING LEASE	8.300	31.08.2016	Podmiot dominujący za spółkę pośrednio zależną
RAZEM				402.132		

W TYS. EUR.

Data udzielenia poręczenia	Podmiot który udzielił poręczenia	Podmiot za który udzielono poręczenia	Podmiot na rzecz którego udzielono poręczenia	Udzielona kwota poręczenia	Data obowiązywania poręczenia	Charakter powiązań istniejący pomiędzy Emitentem a podmiotem
08.12.2011	KOPEX S.A.	TAGOR S.A.	SALZGITTER	1.000	31.12.2013	Podmiot dominujący za spółkę pośrednio zależną
17.11.2011	KOPEX S.A.	KOPEX MACHINERY S.A.	ING BANK ŚLĄSKI	500	30.10.2016	Podmiot dominujący za spółkę pośrednio zależną
RAZEM				1.500		

28. WSKAZANIE CZYNNIKÓW, KTÓRE W OCENIE EMITENTA BĘDĄ MIAŁY WPŁYW NA OSIĄGNIĘTE PRZEZ NIEGO WYNIKI W PERSPEKTYWIE CO NAJMNIEJ KOLEJNEGO KWARTAŁU

W dniu 29.03.2012 r. Kopex S.A. objął obligacje imienne Katowickiego Holdingu Węglowego S.A. o wartości 32.500 tys. zł. – seria 51 – wyemitowanych w ramach Programu Emisji obligacji realizowanego na podstawie Umowy z BRE Bankiem S.A. z dnia 13 lipca 2009r. Wykup w/w obligacji nastąpił poprzez świadczenia niepieniężne w postaci dostaw węgla w 2012 roku. Na dzień sporządzenia raportu obligacje zostały wykupione.

W dniu 30.05.2012 r. Kopex S.A. objął obligacje imienne Katowickiego Holdingu Węglowego S.A. o wartości 25.200 tys. zł. – seria 57 – wyemitowanych w ramach Programu Emisji obligacji realizowanego na podstawie Umowy z BRE Bankiem S.A. z dnia 13 lipca 2009r. Wykup w/w obligacji nastąpił poprzez świadczenia niepieniężne w postaci dostaw węgla w 2012 roku. Na dzień sporządzenia raportu obligacje zostały wykupione.

W dniu 18.07.2012 r. Kopex S.A. objął obligacje imienne Katowickiego Holdingu Węglowego S.A. o wartości 23.200 tys. zł. – seria 62 – wyemitowanych w ramach Programu Emisji obligacji realizowanego na podstawie Umowy z BRE Bankiem S.A. z dnia 13 lipca 2009r. Wykup w/w obligacji nastąpił poprzez świadczenia niepieniężne w postaci dostaw węgla w IV kwartale 2012r. i I kwartale 2013 roku. Na dzień sporządzenia raportu obligacje zostały wykupione.

W dniu 14.09.2012 r. Kopex S.A. objął obligacje imienne Katowickiego Holdingu Węglowego S.A. o wartości 28.200 tys. zł. – seria 73 – wyemitowanych w ramach Programu Emisji obligacji realizowanego na podstawie Umowy z BRE Bankiem S.A. z dnia 13 lipca 2009r. Wykup w/w obligacji nastąpił poprzez świadczenia niepieniężne w postaci dostaw węgla w IV kwartale 2012r. i I kwartale 2013 roku. Termin wykupu obligacji określono na dzień 14.03.2013 roku.

W dniu 01.10.2012 r. Kopex S.A. objął obligacje imienne Katowickiego Holdingu Węglowego S.A. o wartości 12.500 tys. zł. – seria 78 – wyemitowanych w ramach Programu Emisji obligacji realizowanego na podstawie Umowy z BRE Bankiem S.A. z dnia 13 lipca 2009r. Wykup w/w obligacji nastąpi poprzez świadczenia niepieniężne w postaci dostaw węgla w I kwartale 2013 roku. Termin wykupu obligacji określono na dzień 01.04.2013 roku.

Pozostałe czynniki, które w ocenie Emitenta mogą mieć znaczący wpływ na osiągnięte przez niego wyniki finansowe w perspektywie co najmniej kolejnego kwartału to przede wszystkim:

- Wewnętrzna polityka ekonomiczna Spółek, w tym racjonalizacja kosztów działalności;
- Działania akwizycyjne w celu pozyskania nowych kontraktów, w tym aktywna polityka pozyskiwania kontraktów na rynkach zagranicznych, a w konsekwencji wzrost posiadanego portfela zleceń;
- Pozyskanie wykwalifikowanej kadry do realizacji projektów związanych z kompleksową budową obiektów górniczych;
- Konkurencyjność polskich produktów, w tym również konkurencyjność cenowa;
- Kształtowanie się koniunktury na ogólnoswiatowych rynkach surowców;
- Poziom nakładów inwestycyjnych w branżach związanych z działalnością Emitenta;
- Dywersyfikacja działalności Spółki zarówno w aspekcie geograficznym jak produktowym rezygnacja z zadań słabo związanych z podstawową działalnością KOPEX S.A. lub o niskim poziomie rentowności.

Kwartały I-IV 2012 roku charakteryzowały się dla podmiotów Grupy kontynuacją wzrostu sprzedaży osiągniętego w roku 2011. W szczególności wzrost ten dotyczył obrotów na rynku krajowym oraz na rynku rosyjskim.

Znacząca, krajowa sprzedaż Grupy Kapitałowej w segmencie maszyn i urządzeń dla górnictwa podziemnego realizowana w IV kwartale to:

- w przypadku kombajnów:
 - kolejne dzierżawy kombajnów ścianowych typu KSW-880EU, KSW-460NE oraz KSW- 475 do kopalń węgla kamiennego,
 - remonty kombajnów ścianowych,
 - podpisano umowę na świadczenie usług serwisowych kombajnów ścianowych w kopalniach KW SA w 2013 r.
- w przypadku przenośników:
 - podpisano umowy na sprzedaż przenośników ścianowych z KHW SA i firmą Becker Warkop (wartość ponad 15 mln PLN),
 - kontynuacja dostaw części zamiennych,
- w przypadku obudów:
 - dostawa elementów hydrauliki siłowej do obudów zmechanizowanych typu Tagor,
 - rozpoczęcie kontraktu w ramach konsorcjum z firmą Pumar na dostawę nowych sekcji obudów zmechanizowanych dla kopalni węgla kamiennego Kompanii Węglowej,
 - dostawa części zamiennych do obudów do kopalń KW SA.
 - podpisano umowy na dostawy stojaków ciemnych Valent
- w przypadku wyposażenia elektrycznego przeznaczonego dla górnictwa podziemnego:
 - kontynuowano sprzedaż wyposażenia elektrycznego do ścian strugowych i kompleksów ścianowych,
 - kontynuowano dostawę skrzyń kombajnowych oraz urządzeń elektrycznych do przenośników zgrzeblowych, aparatury do zasilania wysokowydajnego przodka chodnikowego oraz przenośnika odbierającego urobek z kombajnu chodnikowego wraz z zabezpieczeniem obsługi gwarancyjnej i serwisowej dla KW,
 - dostawa ognioszczelnych zespołów kompaktowych do zasilania górniczych sieci o napięciu 6Kv,
 - dostawa urządzeń wyposażenia elektrycznego z ZIP.

Utrzymują się również wysokie obroty w dziedzinie usług górniczych oferowanych przez Kopex- PBSz.

W IV kwartale zakontraktowano m.in.:

- drażenie pochylni B-3 w pokładzie 407/1 w JSW SA KWK Borynia - Zofiówka Ruch Zofiówka,
- roboty dodatkowe w zakresie zabezpieczenia uszkodzonej obudowy szybu VII,
- naprawę 130 m³ obudowy szybu IV w przedziale głębokości od 180 do 240 m dla KW SA Oddział KWK Knurów – Szczygłowice.

RYNKI ZAGRANICZNE

Rosja

W pierwszych kwartałach 2012 utrzymała się tendencja do organizacji przetargów na wyposażenie kompleksowe pełnych systemów ścianowych na rynku Federacji Rosyjskiej – najważniejszym z perspektywy historycznej rynku zagranicznym firm Grupy Kopex. Tam również odnotowano tendencje do zamówień o charakterze kompleksowym. W roku 2011 zawarto kontrakt na dostawę pełnego kompleksu ścianowego dla kopalni „Antonowska” w kusbaskim zagłębiu węglowym, zaś w 2012 roku zrealizowano kolejne zamówienie na pełny kompleks ścianowy.

W kwietniu Kopex zakontraktował, a w II i III kwartale 2012 – zrealizował kolejny kontrakt na zmechanizowany kompleks ścianowy dla Grupy KOKS na kopalnię „Butovskaya”, na bazie 122 sekcji obudowy zmechanizowanej typu TAGOR – 08/23 POz oraz 2 szt. sekcji obudowy chodnikowej typu TAGOR – 18/36.

Dość wysoką dynamiką wzrostową cechowała się również sprzedaż na tym rynku poszczególnych maszyn i urządzeń produkowanych przez podmioty Grupy Kopex. Do głównych kontraktów należą:

Dostawa kombajnu ścianowego typu KSW-1140EZ dla spółki JUZHКУZBASSUGOL dla kopalni „Ałardińska” oraz kombajnów typu KSW-460 NE dla kopalni „Intińska” i kopalni „Połosuchińska”

Również w dziedzinie systemów przenośników zgrzeblowych zanotowano sprzedaż kompletnego przenośnika typu RYBNIK 1100 dla kopalni „Ałardińska” oraz RYBNIK 850 dla kopalni „Ossinikowskaja”

W III kwartale Kopex pozyskał kontrakt na dostawę kompletnego systemu ścianowego dla kompanii Jużkusbasugol, z wyłączeniem obudów zmechanizowanych, wraz z dostawą dodatkowego kombajnu ścianowego KSW-460NE jak również kontrakt na pełny kompleks ścianowy dla OOO Shahta Butovskaya (kompania KOKS), w oparciu o 124 szt. obudowy zmechanizowanej typu TAGOR-08/23-POz oraz zespół przenośników zgrzeblowych RYBNIK 750.

Trzecim kontraktem pozyskanym w 2012 roku jest kontrakt na dostawę identycznego technicznie kompleksu zmechanizowanego dla ZAO Sibirske Resursy, bazującego na 70 sekcjach obudowy TAGOR-08/23-POz.

Kolejnym zamówieniem z tegoż rynku to dostawa zespołu przenośnika podścianowego GROT-110 wraz z kruszarką i stacją najazdowo-zwrotną dla OAO Vorkutaugol.

Chińska Republika Ludowa

Rynek chiński, mimo że w dziedzinie wzrostu wydobycia koryguje wcześniejsze prognozy, jest jednym ze strategicznych kierunków sprzedaży Grupy Kopex. Dobrze rozwija się sprzedaż nowoczesnych kombajnów ścianowych klasy KSW-1500EU poprzez struktury spółki TAGAO. Perspektywom znacznego rozwoju tej sprzedaży sprzyja reorganizacja górnictwa chińskiego. Zjednoczenie Xinwen weszło w roku 2011 w nową strukturę integrującą sześć podobnych zjednoczeń w tej prowincji o nazwie *Shandong Energy Group*, w której Tagao stało się częścią *Shandong Machinery Group* – zaplecza technicznego wspomnianej grupy energetyczno-węglowej. Wraz z dostawą ostatniej jednostki kombajnu, partnerzy chińscy rozpoczęli rozmowy o poszerzeniu zakresu współpracy o systemy przenośników zgrzeblowych Grupy Kopex.

KOPEX prowadzi rozmowy dot. dostawy kombajnów do pokładów o bardzo dużym nachyleniu (rzędu 40-43 stopni), w których panują bardzo specyficzne warunki eksploatacyjne. Pokładów takich w Chinach jest bardzo dużo, a konkurencja zagraniczna unika oferowania kombajnów do takich pokładów.

W III kwartale 2012 KOPEX otworzył swoje biuro w prowincji Shanxi, 2-giej pod względem wydobycia węgla prowincji w Chinach, w której roczne wydobycie węgla kształtuje się na poziomie 600 mln t. Potencjalni kontrahenci są zainteresowani dostawami kombajnów KSW-1500EU oraz kombajnami KSW-460NE1. Prowadzone są prace zmierzające do utworzenia własnego centrum serwisowo-remontowego. Oczekujemy na realizację dwóch kombajnów ścianowych typu KSW-460NE dla koncernu SHENHUA NINXIA. Stan kontraktacji kombajnów ścianowych na koniec roku 2012 wyniósł:

- 5 kombajnów typu KSW-1500EU dla Shandong Energy Group
- 2 kombajny ścianowe typu KSW-460NE1 dla Shenhua Ningxia

Przewiduje się dalszy wzrost sprzedaży tychże maszyn, w tym 1 sztuki KSW-1500EU w połowie 2013 roku oraz kolejnej maszyny do końca roku 2013. Trwają również wstępne rozmowy o dostawach kolejnych pięciu maszyn na przełomie lat 2013/2014.

Indonezja

Perspektywy rozwoju działalności w dziedzinie usług eksperckich, górniczych i dostaw maszyn i urządzeń dla Grupy Kopex na tym rynku są stale duże. Kopex Mining Contractors PT ukończył z powodzeniem opracowanie Studium Wykonalności kopalni głębinowej dla firmy Pan Asia i przystąpi do wykonawstwa kontraktu na prace udostępniające i rozwojowe tej kopalni. Jednocześnie zaangażowany jest w kilka projektów zakresowych, które z dużym prawdopodobieństwem będą przez KMC PT realizowane w praktyce. Kolejnymi etapami po ukończeniu tychże prac będą dostawy wyposażenia firm Kopex dla prowadzenia już eksploatacji głębinowej.

Rynek usług górniczych w zakresie podziemnej eksploatacji węgla kamiennego w Indonezji jest dla Kopexu rynkiem perspektywicznym. Szereg właścicieli koncesji węglowych, czynnych odkrywkowych kopalni węgla oraz potencjalnych inwestorów na tym rynku zainteresowanych jest opracowaniem wstępnych analiz opłacalności takiej eksploatacji. Prace projektowe prowadzone przez PT Kopex Mining Contractors na terenie Indonezji w zakresie projektowania, nadzoru i dokumentacji prac geologicznych oraz górniczych w zakresie podziemnej eksploatacji węgla upoważniają do stwierdzenia, że w najbliższych latach rynek ten może się dynamicznie rozwijać a portfel zamówień na projekty koncepcyjne i wykonawcze znacząco wzrosnąć.

Republika Południowej Afryki

Spółka Kopex Africa w Johannesburgu wchodząca w skład Grupy Hansen, w podstawowej dla siebie dziedzinie działalności – systemów zasilania i dystrybucji mocy elektrycznej dla kopalń głębinowych – poszerza ofertę o dostawy zespołów zasilająco-sterujących dla maszyn typu *dragline* w kopalniach odkrywkowych.

Spółka prowadzi również podwykonawstwo podwozi i systemów zasilania dla wozów załadowniczych *shuttle car* na zlecenie Kopex Waratah z Australii. Przygotowuje się również do sprzedaży wspomnianych maszyn na rynek RPA, będący drugim co do wielkości po USA rynkiem stosującym technologię filarowo-komorową.

Serbia / Bośnia Hercegowina

W ramach linii kredytowej z Europejskiego Banku Odbudowy i Rozwoju w wysokości 180 mln EUR ogłoszone zostały przetargi na 2 pakiety z przeznaczeniem na potrzeby inwestycyjne kopalni Kolubara są to: przetarg na system przenośników taśmowych B2000 oraz przetarg na zwałowarkę.

Utworzono konsorcjum firm Grupy Kopex w składzie Kopex, Kopex Famago i Kopex Machinery. Miały miejsce wizje lokalne projektu. Złożona została kompleksowa oferta. W IV kwartale 2012 roku Kopex rozpoczął dostawę zakontraktowanego kompletnego kompleksu zmechanizowanego dla kopalni Banovici w Bośni

Argentyna

Kopex jest również obecny na dobrze rozwijającym się górniczym rynku argentyńskim i w 2012 roku rozpoczął realizację kolejnych projektów dla klienta argentyńskiego z Rio Turbio (Patagonia). W 2013 roku realizowane będą dostawy m.in. kolejnego kompleksu ścianowego dla tegoż klienta i Kopex stanie się największym zagranicznym dostawcą maszyn i systemów górniczych w Argentynie (3 pełne kompleksy zmechanizowane). Zakres dostaw zostanie poszerzony o przenośniki taśmowe i kombajny chodnikowe z kompletnym osprzętem i urządzeniami odstawy przodkowej.



Andrzej Jagiello
Prezes Zarządu



Józef Wolski
Wiceprezes Zarządu



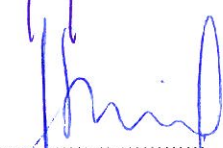
Andrzej Meder
Członek Zarządu



Andrzej Czechowski
Członek Zarządu



Arkadiusz Śnieżko
Członek Zarządu



Joanna Węgrzyn
Osoba odpowiedzialna
za prowadzenie ksiąg rachunkowych

Katowice, dnia 28.02.2013 r.