



**SKRÓCONE ŚRÓDROCZNE
SKONSOLIDOWANE I JEDNOSTKOWE
SPRAWOZDANIE FINANSOWE
ZA OKRES OD 01.01.2015r. DO 30.09.2015r.**

SPORZĄDZONE WEDŁUG MIĘDZYNARODOWYCH STANDARDÓW SPRAWOZDAWCZOŚCI FINANSOWEJ

KATOWICE, LISTOPAD 2015 ROKU

SPIS TREŚCI

Nota	Strona
SKONSOLIDOWANE SPRAWOZDANIE Z SYTUACJI FINANSOWEJ GRUPY KAPITAŁOWEJ KOPEX S.A.	4
SKONSOLIDOWANY RACHUNEK ZYSKÓW I STRAT GRUPY KAPITAŁOWEJ KOPEX S.A.	5
SPRAWOZDANIE Z CAŁKOWITYCH DOCHODÓW GRUPY KAPITAŁOWEJ KOPEX S.A.	6
SKONSOLIDOWANE SPRAWOZDANIE ZE ZMIAN W KAPITALE WŁASNYM GRUPY KAPITAŁOWEJ KOPEX S.A.	7
SKONSOLIDOWANE SPRAWOZDANIE Z PRZEPŁYWÓW PIENIĘŻNYCH GRUPY KAPITAŁOWEJ KOPEX S.A.	8
SPRAWOZDANIE Z SYTUACJI FINANSOWEJ KOPEX S.A.	9
RACHUNEK ZYSKÓW I STRAT KOPEX S.A.	10
SPRAWOZDANIE Z CAŁKOWITYCH DOCHODÓW KOPEX S.A.	11
SPRAWOZDANIE ZE ZMIAN W KAPITALE WŁASNYM KOPEX S.A.	12
SPRAWOZDANIE Z PRZEPŁYWÓW PIENIĘŻNYCH KOPEX S.A.	13
1. INFORMACJE OGÓLNE	14
2. OPIS WAŻNIEJSZYCH ZASAD RACHUNKOWOŚCI	15
2.1 PODSTAWA SPORZĄDZENIA	15
2.2 PRZYJĘTE ZASADY RACHUNKOWOŚCI	15
2.3 DZIAŁALNOŚĆ ZANIECHANA	16
2.4 ZMIANY SZACUNKÓW	16
3. ZMIANY ZOBOWIĄZAŃ WARUNKOWYCH	17
4. INFORMACJE DO PRZELICZENIA WYBRANYCH DANYCH FINANSOWYCH	17
5. INFORMACJA O ZMIANIE STANU REZERW	18
6. INFORMACJA O ZMIANIE ODPISÓW AKTUALIZUJĄCYCH AKTYWA, WPŁYWAJĄCYCH NA WYNIK FINANSOWY	18
7. NABYCIA I ZBYCIA RZECZOWYCH AKTYWÓW TRWAŁYCH	19
8. TRANSAKCJE GRUPY Z JEDNOSTKAMI POWIĄZANYMI NIEPODLEGAJĄCYMI KONSOLIDACJI	20
9. TRANSAKCJE Z JEDNOSTKAMI POWIĄZANYMI U EMITENTA	21
10. WARTOŚĆ GODZIWA	22
11. PODSTAWOWE DANE O EMITENCIE - PODMIOCIE DOMINUJĄCYM	23
11.1. HISTORIA I ROZWÓJ EMITENTA	23
12. PRZEDMIOT I ZAKRES DZIAŁANIA GRUPY KAPITAŁOWEJ	24
12.1. POZYCJA RYNKOWA GRUPY KOPEX	25
13. GRUPA KAPITAŁOWA. INFORMACJE O ZMIANACH W POWIĄZANIACH ORGANIZACYJNYCH LUB KAPITAŁOWYCH EMITENTA I JEDNOSTEK GRUPY EMITENTA	30
13.1. OPIS ORGANIZACJI GRUPY KAPITAŁOWEJ EMITENTA	30
14. ZMIANY W STRUKTURZE JEDNOSTKI GOSPODARCZEJ, W TYM W WYNIKU POŁĄCZENIA JEDNOSTEK GOSPODARCZYCH, PRZEJĘCIA LUB SPRZEDAŻY JEDNOSTEK GRUPY KAPITAŁOWEJ EMITENTA, INWESTYCJI DŁUGOTERMINOWYCH, PODZIAŁU, RESTRUKTURYZACJI I ZANIECHANIA DZIAŁALNOŚCI	31

Nota	Strona
15. WSKAZANIE AKCJONARIUSZY POSIADAJĄCYCH BEZPOŚREDNIO LUB POŚREDNIO PRZEZ PODMIOTY ZALEŻNE CO NAJMNIEJ 5% OGÓLNEJ LICZBY GŁOSÓW NA WALNYM ZGROMADZENIU EMITENTA	35
15.1. AKCJONARIUSZE POSIADAJĄCY BEZPOŚREDNIO LUB POŚREDNIO PRZEZ PODMIOTY ZALEŻNE CO NAJMNIEJ 5% OGÓLNEJ LICZBY GŁOSÓW NA WALNYM ZGROMADZENIU EMITENTA NA DZIEŃ PRZEKAZANIA RAPORTU KWARTALNEGO	35
15.2. WSKAZANIE ZMIAN W STRUKTURZE WŁASNOŚCI ZNACZNYCH PAKIETÓW AKCJI EMITENTA W OKRESIE OD PRZEKAZANIA POPRZEDNIEGO RAPORTU KWARTALNEGO	36
16. ZESTAWIENIE STANU POSIADANIA AKCJI EMITENTA LUB UPRAWNIEŃ DO NICH PRZEZ OSOBY ZARZĄDZAJĄCE I NADZORUJĄCE EMITENTA NA DZIEŃ PRZEKAZANIA RAPORTU KWARTALNEGO, WRAZ ZE WSKAZANIEM ZMIAN W STANIE POSIADANIA, W OKRESIE OD PRZEKAZANIA POPRZEDNIEGO RAPORTU KWARTALNEGO	36
16.1. STAN POSIADANIA AKCJI EMITENTA LUB UPRAWNIEŃ DO NICH PRZEZ OSOBY ZARZĄDZAJĄCE EMITENTA NA DZIEŃ PRZEKAZANIA RAPORTU KWARTALNEGO	36
16.2. STAN POSIADANIA AKCJI EMITENTA LUB UPRAWNIEŃ DO NICH PRZEZ OSOBY NADZORUJĄCE EMITENTA NA DZIEŃ PRZEKAZANIA RAPORTU KWARTALNEGO	37
17. INFORMACJE, KTÓRE ZDANIEM EMITENTA SĄ ISTOTNE DLA OCENY JEGO I JEDNOSTEK ZALEŻNYCH W TYM: SYTUACJI KADROWEJ, MAJĄTKOWEJ, FINANSOWEJ, WYNIKU FINANSOWEGO I ICH ZMIAN ORAZ INFORMACJE, KTÓRE SĄ ISTOTNE DLA OCENY MOŻLIWOŚCI REALIZACJI ZOBOWIĄZAŃ PRZEZ EMITENTA I JEDNOSTKI ZALEŻNE	37
18. ZWIĘZŁY OPIS ISTOTNYCH DOKONAŃ LUB NIEPOWODZEŃ EMITENTA W OKRESIE, KTÓREGO DOTYCZY RAPORT, WRAZ Z WYKAZEM NAJWAŻNIEJSZYCH ZDARZEŃ ICH DOTYCZĄCYCH	46
19. OPIS CZYNNIKÓW I ZDARZEŃ, W SZCZEGÓLNOŚCI O NIETYPOWYM CHARAKTERZE, MAJĄCYCH ZNACZĄCY WPŁYW NA OSIĄGNIĘTE WYNIKI FINANSOWE	47
20. OBJAŚNIENIA DOTYCZĄCE SEZONOWOŚCI LUB CYKLICZNOŚCI DZIAŁALNOŚCI EMITENTA W PREZENTOWANYM OKRESIE	49
21. INFORMACJE DOTYCZĄCE EMISJI, WYKUPU I SPŁATY NIEUDZIAŁOWYCH I KAPITAŁOWYCH PAPIERÓW WARTOŚCIOWYCH EMITENTA	49
22. INFORMACJE DOTYCZĄCE WYPŁACONEJ (LUB ZDEKLAROWANEJ) DYWIDENDY, ŁĄCZNIE I W PRZELICZENIU NA JEDNĄ AKCJĘ, Z PODZIAŁEM NA AKCJE ZWYKŁE I UPRZYWILEJOWANE	49
23. WSKAZANIE ZDARZEŃ, KTÓRE WYSTĄPIŁY PO DNIU, NA KTÓRY SPORZĄDZONO KWARTALNE SKRÓCONE SPRAWOZDANIE FINANSOWE, NIEUJĘTYCH W TYM SPRAWOZDANIU, A MOGĄCYCH W ZNACZĄCY SPOSÓB WPŁYNAĆ NA PRZYSZŁE WYNIKI FINANSOWE EMITENTA	49
24. STANOWISKO ZARZĄDU ODNOŚNIE MOŻLIWOŚCI ZREALIZOWANIA WCZEŚNIEJ PUBLIKOWANYCH PROGNOZ WYNIKÓW NA DANY ROK, W ŚWIETLE WYNIKÓW ZAPREZENTOWANYCH W RAPORCIE KWARTALNYM W STOSUNKU DO WYNIKÓW PROGNOZOWANYCH	49
25. WSKAZANIE POSTĘPOWAŃ TOCZĄCYCH SIĘ PRZED SADEM, ORGANEM WŁAŚCIWYM DLA POSTĘPOWANIA ARBITRAŻOWEGO LUB ORGANEM ADMINISTRACJI PUBLICZNEJ	49
26. WYKAZ INFORMACJI O ISTOTNYCH TRANSAKCJACH ZAWARTYCH PRZEZ EMITENTA LUB JEDNOSTKĘ OD NIEGO ZALEŻNĄ Z PODMIOTAMI POWIĄZANYMI NA INNYCH WARUNKACH NIŻ RYNKOWE, WRAZ Z ICH KWOTAMI ORAZ INFORMACJAMI OKREŚLAJĄCYMI CHARAKTER TYCH TRANSAKCJI	49
27. INFORMACJE O UDZIELENIU PRZEZ EMITENTA LUB PRZEZ JEDNOSTKĘ OD NIEGO ZALEŻNĄ PORĘCZEŃ KREDYTU LUB POŻYCZKI LUB UDZIELENIU GWARANCJI – ŁĄCZNIE JEDNEMU PODMIOTOWI LUB JEDNOSTCE ZALEŻNEJ OD TEGO PODMIOTU JEŻELI ŁĄCZNA WARTOŚĆ ISTNIEJĄCYCH PORĘCZEŃ LUB GWARANCJI STANOWI CO NAJMNIEJ 10% KAPITAŁÓW WŁASNYCH EMITENTA	50
28. WSKAZANIE CZYNNIKÓW, KTÓRE W OCENIE EMITENTA BĘDĄ MIAŁY WPŁYW NA OSIĄGNIĘTE PRZEZ NIEGO WYNIKI W PERSPEKTYWIE CO NAJMNIEJ KOLEJNEGO KWARTAŁU	50

**Skonsolidowane sprawozdanie z sytuacji finansowej Grupy Kapitałowej KOPEX S.A.
w tysiącach złotych**

	30.09.2015	31.12.2014
AKTYWA		
Aktywa trwałe	2 407 258	2 374 188
Wartości niematerialne	161 205	160 296
Wartość firmy jednostek podporządkowanych	1 249 563	1 249 955
Rzeczowe aktywa trwałe	702 115	693 891
Nieruchomości inwestycyjne	27 029	26 571
Inwestycje rozliczane zgodnie z metodą praw własności	53 327	48 248
Długoterminowe należności leasingowe	19 185	10 740
Pozostałe długoterminowe aktywa	136 308	133 657
Aktywa z tytułu odroczonego podatku dochodowego	58 526	50 830
Aktywa obrotowe	1 146 978	1 147 330
Zapasy	298 869	239 057
Krótkoterminowe należności z tytułu dostaw i usług	396 110	381 787
Krótkoterminowe pozostałe należności	100 498	109 444
Krótkoterminowe należności leasingowe	23 356	27 246
Udzielone pożyczki krótkoterminowe	47 997	39 874
Należności dotyczące bieżącego podatku dochodowego	5 024	8 820
Pozostałe aktywa finansowe	3 239	1 377
Aktywa z tytułu umów o usługi budowlane	212 271	254 880
Środki pieniężne i ich ekwiwalenty	59 614	84 845
Aktywa trwałe przeznaczone do sprzedaży	1	1
Aktywa razem	3 554 237	3 521 519
ZOBOWIĄZANIA I KAPITAŁ WŁASNY		
Kapitał własny	2 589 925	2 617 807
Kapitał zakładowy	74 333	74 333
Akcje własne	-2 979	-2 979
Emisja akcji powyżej wartości nominalnej	1 054 942	1 054 942
Kapitał z aktualizacji wyceny	1 522	-515
Różnice kursowe z przeliczenia	15 731	19 855
Zyski zatrzymane	1 438 896	1 465 644
Kapitał udziałów niekontrolujących	7 480	6 527
Zobowiązania długoterminowe	71 673	92 458
Kredyty i pożyczki długoterminowe	-	13 374
Długoterminowe pozostałe zobowiązania	2 572	1 868
Długoterminowe zobowiązania leasingowe	38 229	46 825
Rezerwa z tytułu odroczonego podatku dochodowego	5 944	5 592
Długoterminowa rezerwa z tytułu świadczeń pracowniczych	22 066	21 259
Pozostałe długoterminowe rezerwy na zobowiązania	1 036	846
Długoterminowe rozliczenia międzyokresowe	1 826	2 694
Zobowiązania krótkoterminowe	892 639	811 254
Kredyty i pożyczki krótkoterminowe	482 004	348 979
Krótkoterminowe zobowiązania z tytułu dostaw i usług	190 223	174 396
Krótkoterminowe pozostałe zobowiązania	93 761	134 686
Krótkoterminowe zobowiązania leasingowe	29 205	36 786
Zobowiązania z tytułu bieżącego podatku dochodowego	430	6 343
Pozostałe zobowiązania finansowe	1 470	2 237
Krótkoterminowa rezerwa z tytułu świadczeń pracowniczych	18 654	14 227
Pozostałe krótkoterminowe rezerwy na zobowiązania	13 702	15 247
Krótkoterminowe rozliczenia międzyokresowe	63 190	78 353
Zobowiązania i kapitał własny, razem	3 554 237	3 521 519
Wartość księgowa	2 589 925	2 617 807
Liczba akcji	74 056 038	74 056 038
Wartość księgowa na jedną akcję (w zł)	34,97	35,35

Skonsolidowany rachunek zysków i strat Grupy Kapitałowej KOPEX S.A.
w tysiącach złotych

	od 01.07.2015 do 30.09.2015	od 01.01.2015 do 30.09.2015	od 01.07.2014 do 30.09.2014	od 01.01.2014 do 30.09.2014
DZIAŁALNOŚĆ KONTYNUOWANA				
Przychody netto ze sprzedaży produktów, towarów i materiałów	255 822	869 539	322 378	1 072 957
Koszty sprzedanych produktów, towarów i materiałów	229 480	764 795	246 496	846 943
Zysk brutto na sprzedaży	26 342	104 744	75 882	226 014
Pozostałe przychody	4 200	12 970	2 357	17 540
Koszty sprzedaży	8 282	26 791	9 269	34 531
Koszty ogólnego zarządu	23 193	71 014	24 116	86 167
Pozostałe koszty	3 761	6 474	1 878	11 695
Pozostałe zyski / (straty)	-5 320	-4 727	-4 463	2 799
Zysk (Strata) z działalności operacyjnej	-10 014	8 708	38 513	113 960
Przychody finansowe	2 375	11 237	2 815	8 223
Koszty finansowe	4 838	15 240	6 020	19 238
Udział w zyskach (stratach) netto jednostek podporządkowanych wycenianych metodą praw własności	1 090	2 084	459	4 320
Zysk (Strata) brutto	-11 387	6 789	35 767	107 265
Podatek dochodowy	-1 795	-87	9 275	21 551
Skonsolidowany zysk (strata) netto z działalności kontynuowanej	-9 592	6 876	26 492	85 714
Skonsolidowany zysk netto z działalności zaniechanej	-	-	236	122
Skonsolidowany zysk (strata) netto razem	-9 592	6 876	26 728	85 836
Zysk netto przypadający udziałom niekontrolującym	212	794	421	1 122
Zysk (strata) netto przypadający akcjonariuszom spółki dominującej, z tego:	-9 804	6 082	26 307	84 714
-z działalności kontynuowanej	-9 804	6 082	26 071	84 592
-z działalności zaniechanej	-	-	236	122
Średnia ważona liczba akcji zwykłych	74 056 038	74 056 038	74 056 038	74 056 038
Zysk netto razem przypadający akcjonariuszom spółki dominującej na 1 akcję zwykłą	-0,13	0,08	0,36	1,14

Sprawozdanie z całkowitych dochodów Grupy Kapitałowej KOPEX S.A.
 w tysiącach złotych

	od 01.01.2015 do 30.09.2015	od 01.01.2014 do 30.09.2014
Skonsolidowany zysk netto	6 876	85 836
Inne całkowite dochody, które nie zostaną przeniesione do wyniku finansowego	-425	-683
Pozostałe dochody	-425	-683
Inne całkowite dochody, które mogą być przeniesione do wyniku finansowego	-2 149	6 698
Różnice kursowe z przeliczenia	-4 186	9 009
Zabezpieczenie przepływów pieniężnych	2 516	-2 853
Podatek dochodowy z tytułu zabezpieczenia przepływów pieniężnych	-479	542
Razem inne całkowite dochody po opodatkowaniu	-2 574	6 015
Całkowite dochody ogółem	4 302	91 851
Przypadające na udziały niekontrolujące	731	1 139
Przypadające na akcjonariuszy KOPEX S.A.	3 571	90 712

Skonsolidowane sprawozdanie ze zmian w kapitale własnym Grupy Kapitałowej KOPEX S.A.
w tysiącach złotych

Kapitał zakładowy	Akcje własne	Emisja akcji powyżej wartości nominalnej	Kapitał z aktualizacji wyceny			Różnice kursowe z przeliczenia	Zyski zatrzymane	Razem	Kapitał własny przypadający udziałom niekontrolującym	Kapitał własny razem	
			Instrumenty zabezpieczające	Aktywa finansowe dostępne do sprzedaży	Podatek odroczoney						
Saldo na 01.01.2014	74 333	-2 979	1 054 942	6 410	-176	-1 215	9 732	1 369 384	2 510 431	6 078	2 516 509
Całkowite dochody ogółem	-	-	-	-2 853	-	542	8 992	84 031	90 712	1 139	91 851
Przejęcie/zwiększenie/zmniejszenie kontroli	-	-	-	-	-	-	44	-1 163	-1 119	-80	-1 199
Dywidendy	-	-	-	-	-	-	-	-	-	-119	-119
Pozostałe	-	-	-	-	-	-	-	-431	-431	-17	-448
Saldo na 30.09.2014	74 333	-2 979	1 054 942	3 557	-176	-673	18 768	1 451 821	2 599 593	7 001	2 606 594
Saldo na 01.01.2014	74 333	-2 979	1 054 942	6 410	-176	-1 215	9 732	1 369 384	2 510 431	6 078	2 516 509
Całkowite dochody ogółem	-	-	-	-6 803	-20	1 289	10 078	97 474	102 018	1 397	103 415
Przejęcie/zwiększenie/zmniejszenie kontroli	-	-	-	-	-	-	45	-436	-391	-809	-1 200
Dywidendy	-	-	-	-	-	-	-	-	-	-139	-139
Darowizny	-	-	-	-	-	-	-	-778	-778	-	-778
Saldo na 31.12.2014	74 333	-2 979	1 054 942	-393	-196	74	19 855	1 465 644	2 611 280	6 527	2 617 807
Saldo na 01.01.2015	74 333	-2 979	1 054 942	-393	-196	74	19 855	1 465 644	2 611 280	6 527	2 617 807
Całkowite dochody ogółem	-	-	-	2 516	-	-479	-4 124	5 658	3 571	731	4 302
Przejęcie/zwiększenie/zmniejszenie kontroli	-	-	-	-	-	-	-	-1 810	-1 810	222	-1 588
Dywidendy	-	-	-	-	-	-	-	-29 969	-29 969	-	-29 969
Darowizny	-	-	-	-	-	-	-	-627	-627	-	-627
Saldo na 30.09.2015	74 333	-2 979	1 054 942	2 123	-196	-405	15 731	1 438 896	2 582 445	7 480	2 589 925

**Skonsolidowane sprawozdanie z przepływów pieniężnych Grupy Kapitałowej KOPEX S.A.
w tysiącach złotych**

	od 01.01.2015 do 30.09.2015	od 01.01.2014 do 30.09.2014
PRZEPLĄWY ŚRODKÓW PIENIĘŻNYCH Z DZIAŁALNOŚCI OPERACYJNEJ		
Zysk brutto	6 789	107 416
Korekty o:		
Amortyzacja	111 384	114 409
Udział w zyskach (stratach) netto jednostek podporządkowanych wycenianych metodą praw własności	-2 084	-4 320
(Zyski) straty z tytułu różnic kursowych	-4 432	-5 084
Odsetki i udziały w zyskach (dywidendy)	6 253	12 199
(Zysk) strata z działalności inwestycyjnej	-330	-10 431
Zmiana stanu rezerw	2 670	9 406
Zmiana stanu zapasów	-57 356	8 193
Zmiana stanu należności z tytułu dostaw i usług oraz pozostałych należności	-8 693	58 343
Zmiana stanu zobowiązań krótkoterminowych z tytułu dostaw i usług oraz pozostałych zobowiązań	-27 966	-132 008
Zmiana stanu rozliczeń międzyokresowych biernych	-16 031	39 550
Zmiana stanu aktywów z tytułu umów o usługi budowlane	42 609	-94 647
Zapłacony podatek dochodowy	-11 412	-26 495
Odpisy aktualizujące wartość aktywów trwałych	-441	890
Transakcje walutowe	-131	1 149
Pozostałe korekty	-752	-273
Przepływy pieniężne netto z działalności operacyjnej	40 077	78 297
PRZEPLĄWY ŚRODKÓW PIENIĘŻNYCH Z DZIAŁALNOŚCI INWESTYCYJNEJ		
Zbycie wartości niematerialnych oraz rzeczowych aktywów trwałych	7 227	16 672
Zbycie aktywów finansowych	9 097	7 971
Otrzymane dywidendy i udziały w zyskach	30	8 066
Splata udzielonych pożyczek	23 973	26 168
Otrzymane odsetki	556	545
Inne wpływy	301	1 406
Nabycie wartości niematerialnych oraz rzeczowych aktywów trwałych*	-102 236	-123 270
Nabycie aktywów finansowych	-1 102	-135
Nabycie zorganizowanej części przedsiębiorstwa	-6 394	-
Udzielone pożyczki	-45 777	-49 523
Utrata kontroli nad spółką zależną	-	-2 315
Przepływy pieniężne netto z działalności inwestycyjnej	-114 325	-114 415
PRZEPLĄWY ŚRODKÓW PIENIĘŻNYCH Z DZIAŁALNOŚCI FINANSOWEJ		
Kredyty i pożyczki**	184 378	207 690
Otrzymane prowizje od poręczeń	1 513	-
Dywidendy i inne wypłaty na rzecz właścicieli	-29 969	-
Splaty kredytów i pożyczek**	-66 197	-143 483
Płatności zobowiązań z tytułu umów leasingu finansowego	-28 496	-26 286
Zapłacone odsetki	-10 576	-16 286
Zapłacone prowizje od kredytów i poręczeń	-1 528	-783
Transakcje z udziałami niekontrolującymi	-48	-1 165
Inne	-10	-308
Przepływy pieniężne netto z działalności finansowej	49 067	19 379
RAZEM PRZEPLĄWY PIENIĘŻNE NETTO	-25 181	-16 739
Bilansowa zmiana stanu środków pieniężnych, w tym:	-25 231	-15 746
- zmiana stanu środków pieniężnych z tytułu różnic kursowych	-50	993
Środki pieniężne na początek okresu	84 845	88 587
Środki pieniężne na koniec okresu, w tym:	59 614	72 841
- o ograniczonej możliwości dysponowania	2 574	2 415

* w pozycji "nabycie wartości niematerialnych oraz rzeczowych aktywów trwałych" ujęto środki trwałe wytworzone we własnym zakresie

**kredyty i pożyczki udzielone w ramach limitu obrotowego wykazywane są w kwotach netto

**Sprawozdanie z sytuacji finansowej KOPEX S.A.
w tysiącach złotych**

	30.09.2015	31.12.2014
AKTYWA		
Aktywa trwałe	1 568 397	1 527 012
Wartości niematerialne	9 584	10 073
Rzeczowe aktywa trwałe	20 662	23 593
Nieruchomości inwestycyjne	5 713	5 923
Długoterminowe należności leasingowe	13 155	21 318
Pozostałe długoterminowe aktywa	1 510 290	1 457 368
Aktywa z tytułu odroczonego podatku dochodowego	8 993	8 737
Aktywa obrotowe	241 873	316 810
Zapasy	1 323	3 191
Krótkoterminowe należności z tytułu dostaw i usług	49 001	85 063
Krótkoterminowe pozostałe należności	27 688	57 134
Krótkoterminowe należności leasingowe	18 670	28 803
Udzielone pożyczki krótkoterminowe	124 492	104 757
Należności dotyczące bieżącego podatku dochodowego	1 014	1 508
Pozostałe aktywa finansowe	3 237	1 301
Aktywa z tytułu umów o usługi budowlane	4 070	3 858
Srodki pieniężne i ich ekwiwalenty	12 378	31 195
Aktywa razem	1 810 270	1 843 822
ZOBOWIĄZANIA I KAPITAŁ WŁASNY		
Kapitał własny	1 562 611	1 538 213
Kapitał zakładowy	74 333	74 333
Akcje własne	-2 979	-2 979
Emisja akcji powyżej wartości nominalnej	1 054 942	1 054 942
Kapitał z aktualizacji wyceny	2 148	-318
Zyski zatrzymane	434 167	412 235
Zobowiązania długoterminowe	18 542	36 015
Kredyty i pożyczki długoterminowe	-	11 203
Długoterminowe pozostałe zobowiązania	41	154
Długoterminowe zobowiązania leasingowe	14 661	17 874
Rezerwa z tytułu odroczonego podatku dochodowego	621	2 697
Długoterminowa rezerwa z tytułu świadczeń pracowniczych	1 393	1 393
Rozliczenia międzyokresowe	1 826	2 694
Zobowiązania krótkoterminowe	229 117	269 594
Kredyty i pożyczki krótkoterminowe	139 769	71 226
Krótkoterminowe zobowiązania z tytułu dostaw i usług	35 043	110 938
Krótkoterminowe pozostałe zobowiązania	31 899	54 338
Krótkoterminowe zobowiązania leasingowe	4 357	4 070
Zobowiązania z tytułu bieżącego podatku dochodowego	-	401
Pozostałe zobowiązania finansowe	428	2 143
Krótkoterminowa rezerwa z tytułu świadczeń pracowniczych	986	1 213
Pozostałe krótkoterminowe rezerwy na zobowiązania	440	1 096
Rozliczenia międzyokresowe	16 195	24 169
Zobowiązania i kapitał własny razem	1 810 270	1 843 822
Wartość księgowa	1 562 611	1 538 213
Liczba akcji	74 056 038	74 056 038
Wartość księgowa na jedną akcję (w zł)	21,10	20,77

Rachunek zysków i strat KOPEX S.A.
w tysiącach złotych

	od 01.07.2015 do 30.09.2015	od 01.01.2015 do 30.09.2015	od 01.07.2014 do 30.09.2014	od 01.01.2014 do 30.09.2014
DZIAŁALNOŚĆ KONTYNUOWANA:				
Przychody netto ze sprzedaży produktów, towarów i materiałów	30 515	228 644	42 521	260 863
Koszty sprzedanych produktów, towarów i materiałów	26 531	210 494	37 229	230 950
Zysk brutto na sprzedaży	3 984	18 150	5 292	29 913
Pozostałe przychody	534	54 161	28 454	110 968
Koszty sprzedaży	1 928	6 957	1 708	8 579
Koszty ogólnego zarządu	6 183	18 707	6 165	19 375
Pozostałe koszty	257	430	2 772	3 845
Pozostałe zyski / (straty)	236	848	237	-6 937
Zysk (Strata) z działalności operacyjnej	-3 614	47 065	23 338	102 145
Przychody finansowe	3 038	9 384	3 124	11 816
Koszty finansowe	1 730	5 084	2 383	7 448
Zysk (Strata) brutto	-2 306	51 365	24 079	106 513
Podatek dochodowy	-607	-816	-248	1 557
Zysk (Strata) netto z działalności kontynuowanej	-1 699	52 181	24 327	104 956
Zysk netto z działalności zaniechanej	-	-	236	122
Zysk (Strata) netto, razem	-1 699	52 181	24 563	105 078
Średnia ważona liczba akcji zwykłych	74 056 038	74 056 038	74 056 038	74 056 038
Zysk (Strata) netto z działalności kontynuowanej na 1 akcję zwykłą	-0,02	0,70	0,33	1,42
Zysk netto z działalności zaniechanej na 1 akcję zwykłą	-	-	-	-
Zysk (Strata) netto razem na 1 akcję zwykłą	-0,02	0,70	0,33	1,42

Sprawozdanie z całkowitych dochodów KOPEX S.A.
 w tysiącach złotych

	od 01.01.2015 do 30.09.2015	od 01.01.2014 do 30.09.2014
Zysk netto	52 181	105 078
Inne całkowite dochody, które nie zostaną przeniesione do wyniku finansowego:	-	-
Inne całkowite dochody, które mogą być przeniesione do wyniku finansowego:	2 466	-2 312
Zabezpieczenie przepływów pieniężnych	3 044	-2 854
Podatek dochodowy z tytułu zabezpieczenia przepływów pieniężnych	-578	542
Razem inne całkowite dochody po opodatkowaniu	2 466	-2 312
Całkowite dochody ogółem	<u>54 647</u>	<u>102 766</u>

**Sprawozdanie ze zmian w kapitale własnym KOPEX S.A.
w tysiącach złotych**

	Kapitał zakładowy	Akcje własne	Emisja akcji powyżej wartości nominalnej	Kapitał z aktualizacji wyceny		Zyski zatrzymane	Kapitał własny razem
				Instrumenty zabezpieczające	Podatek odroczoney		
Saldo na 01.01.2014	74 333	-2 979	1 054 942	6 402	-1 216	315 225	1 446 707
Całkowite dochody (straty) ogółem	-	-	-	-2 854	542	105 078	102 766
Darowizny	-	-	-	-	-	-448	-448
Saldo na 30.09.2014	74 333	-2 979	1 054 942	3 548	-674	419 855	1 549 025
Saldo na 01.01.2014	74 333	-2 979	1 054 942	6 402	-1 216	315 225	1 446 707
Całkowite dochody (straty) ogółem	-	-	-	-6 795	1 291	97 688	92 184
Darowizny	-	-	-	-	-	-678	-678
Saldo na 31.12.2014	74 333	-2 979	1 054 942	-393	75	412 235	1 538 213
Saldo na 01.01.2015	74 333	-2 979	1 054 942	-393	75	412 235	1 538 213
Całkowite dochody (straty) ogółem	-	-	-	3 044	-578	52 181	54 647
Dywidendy	-	-	-	-	-	-29 622	-29 622
Darowizny	-	-	-	-	-	-627	-627
Saldo na 30.09.2015	74 333	-2 979	1 054 942	2 651	-503	434 167	1 562 611

**Sprawozdanie z przepływów pieniężnych KOPEX S.A.
w tysiącach złotych**

	od 01.01.2015 do 30.09.2015	od 01.01.2014 do 30.09.2014
PRZEPLĄWY ŚRODKÓW PIENIĘŻNYCH Z DZIAŁALNOŚCI OPERACYJNEJ		
Zysk brutto	51 365	106 664
Korekty o:		
Amortyzacja	4 007	3 416
(Zyski) straty z tytułu różnic kursowych	-38	-714
Odsetki i udziały w zyskach (dywidendy)	-54 995	-110 326
(Zysk) strata z działalności inwestycyjnej	128	7 693
Zmiana stanu rezerw	-883	-337
Zmiana stanu zapasów	1 868	-1 934
Zmiana stanu należności z tytułu dostaw i usług oraz pozostałych należności	83 805	28 815
Zmiana stanu zobowiązań krótkoterminowych z tytułu dostaw i usług oraz pozostałych zobowiązań	-97 736	-59 721
Zmiana stanu rozliczeń międzyokresowych biernych	-8 842	6 227
Zmiana stanu aktywów z tytułu umów o usługi budowlane	-212	-1 498
Zapłacony podatek dochodowy	-1 900	44
Pochodne instrumenty finansowe	-626	414
Darowizny	-627	-448
Odpisy aktualizujące wartość aktywów trwałych i wartości niematerialnych	-490	-
Przepląwy pieniężne netto z działalności operacyjnej	-25 176	-21 705
PRZEPLĄWY ŚRODKÓW PIENIĘŻNYCH Z DZIAŁALNOŚCI INWESTYCYJNEJ		
Zbycie wartości niematerialnych oraz rzeczowych aktywów trwałych	1 560	140
Otrzymane dywidendy i udziały w zyskach	23 840	107 989
Otrzymane odsetki	1 105	648
Splata pożyczek	27 057	37 874
Nabycie wartości niematerialnych oraz rzeczowych aktywów trwałych	-2 188	-5 054
Nabycie aktywów finansowych	-1 102	-6
Udzielone pożyczki	-66 245	-104 515
Przepląwy pieniężne netto z działalności inwestycyjnej	-15 973	37 076
PRZEPLĄWY ŚRODKÓW PIENIĘŻNYCH Z DZIAŁALNOŚCI FINANSOWEJ		
Kredyty i pożyczki*	74 870	89 285
Otrzymane prowizje od poręczeń	1 546	2 167
Splaty kredytów i pożyczek*	-17 527	-111 449
Dywidendy i inne wypłaty na rzecz właścicieli	-29 622	-
Płatności zobowiązań z tytułu umów leasingu finansowego	-2 925	-
Zapłacone odsetki	-3 057	-5 281
Zapłacone prowizje od kredytów i poręczeń	-579	-808
Przepląwy pieniężne netto z działalności finansowej	22 706	-26 086
RAZEM PRZEPLĄWY PIENIĘŻNE NETTO	-18 443	-10 715
Bilansowa zmiana stanu środków pieniężnych, w tym:	-18 817	-10 676
- zmiana stanu środków pieniężnych z tytułu różnic kursowych	-374	39
Środki pieniężne na początek okresu	31 195	21 498
Środki pieniężne na koniec okresu, w tym:	12 378	10 822
- o ograniczonej możliwości dysponowania	-	-

*Kredyty i pożyczki udzielone w ramach limitu obrotowego wykazywane są w kwotach netto

**INFORMACJA DODATKOWA DO SKRÓCONEGO ŚRÓDROCZNEGO SKONSOLIDOWANEGO I JEDNOSTKOWEGO
SPRAWOZDANIA FINANSOWEGO ZA OKRES OD 1 STYCZNIA 2015r. DO 30 WRZEŚNIA 2015r.**

1. INFORMACJE OGÓLNE

KOPEX S.A. (*Spółka, Emitent*) w Katowicach jest spółką akcyjną zarejestrowaną w dniu 3 stycznia 1994 roku w Sądzie Rejonowym w Katowicach Wydział VIII Gospodarczo-Rejestrowy pod numerem RHB 10375. Postanowieniem Sądu Rejonowego w Katowicach Wydział Gospodarczy Krajowego Rejestru Sądowego, z dnia 12 lipca 2001 roku KOPEX S.A. została wpisana do Rejestru Przedsiębiorców pod numerem KRS - 0000026782. Czas trwania Spółki jest nieoznaczony. Siedziba spółki znajduje się w Katowicach przy ulicy Grabowej 1.

KOPEX S.A. jest jednostką dominującą i sporządza skonsolidowane sprawozdanie finansowe Grupy Kapitałowej KOPEX S.A. (*Grupa*).

W skład skonsolidowanego sprawozdania finansowego na dzień 30 września 2015 r. wchodziły następujące jednostki:

<i>Nazwa jednostki zależnej</i>	<i>Metoda konsolidacji</i>
KOPEX S.A.	Pełna
KOPEX MACHINERY S.A.	Pełna
TAGOR S.A.	Pełna
DOZUT-TAGOR Sp. z o.o.	Pełna
KOPEX CONSTRUCTION Sp. z o.o.	Pełna
KOPEX FOUNDRY Sp. z o.o. (dawniej: HSW ODLEWNIA Sp. z o.o.)	Pełna
KOPEX – PRZEDSIĘBIORSTWO BUDOWY SZYBÓW S.A.	Pełna
PBSz INWESTYCJE Sp. z o.o.	Pełna
HANSEN SICHERHEITSTECHNIK AG (Niemcy)	Pełna
ELGÓR+HANSEN S.A.	Pełna
KOPEX AFRICA (Pty) Ltd (RPA)	Pełna
KOPEX HOLDINGS (Pty) Ltd (RPA)	Pełna
HANSEN CHINA Ltd (Chiny)	Pełna
KOPEX MIN (Serbia)	Pełna
KOPEX MIN-LIV (Serbia)	Pełna
ZZM – MASZYNY GÓRNICZE Sp. z o.o.	Pełna
KOPEX-EKO Sp. z o.o.	Pełna
POLAND INVESTMENTS 7 Sp. z o.o.	Pełna
KOPEX AUSTRALIA Pty Ltd (Australia)	Pełna
PT KOPEX MINING CONTRACTORS (Indonezja)	Pełna
KOPEX SIBIR Sp. z o.o. (Rosja)	Pełna
KOPEX WARATAH PTY LTD (Australia)	Pełna
ŚLĄSKIE TOWARZYSTWO WIERTNICZE DALBIS Sp. z o.o.	Pełna
KOPEX-EX-COAL Sp. z o.o.	Pełna
STA-ODLEWNIE Sp. z o.o.	Pełna
HS LUBAŃ Sp. z o.o.	Pełna
TAIAN KOPEX COAL MINING EQUIPMENT SERVICE Co. Ltd (Chiny)	Pełna
AIR RELIANT (Pty) Ltd (RPA)	Pełna
<i>Nazwa jednostki stowarzyszonej</i>	<i>Metoda wyceny</i>
SHANDONG TAGAO MINING EQUIPMENT MANUFACTURING Co. Ltd (Chiny)	Praw własności
WS BAILDONIT Sp. z o.o.	Praw własności
TIEFENBACH Sp. z o.o.	Praw własności
ANHUI LONG PO ELECTRICAL CORPORATION Ltd (Chiny)	Praw własności
MIILUX POLAND Sp. z o.o.	Praw własności

Konsolidacją objęto po raz pierwszy spółkę Air Reliant (Pty) Ltd z siedzibą w RPA, w której spółka Kopex Africa Ltd z siedzibą w RPA nabyła 100% udziałów, dających tyle samo procent prawa głosu, przy czym wartość netto przejętych aktywów oraz przekazanej zapłaty jest nieistotna dla obrazu niniejszego skonsolidowanego sprawozdania finansowego. W niniejszym sprawozdaniu finansowym ujęto wartości prowizoryczne, zgodnie z MSSF 3.

W styczniu 2015 roku zakupiono zorganizowaną część przedsiębiorstwa Zakład Odlewniczy w Tarnowskich Górach funkcjonujący pod nazwą "Oddział STA-ODLEWNIE". Transakcja została rozliczona przy zastosowaniu wartości historycznych, ponieważ została przeprowadzona pod wspólną kontrolą.

Wartość przejętych aktywów: 16 755 tys. zł

Wartość przejętych zobowiązań: 12 414 tys. zł

Wartość przekazanej zapłaty: 6 050 tys. zł

Podstawowym przedmiotem działalności Grupy i Emitenta jest produkcja i sprzedaż maszyn i urządzeń górniczych oraz dla przemysłu, świadczenie usług górniczych oraz zakup i sprzedaż węgla.

Niniejsze skrócone śródroczne skonsolidowane i jednostkowe sprawozdanie finansowe zostało sporządzone przy założeniu kontynuowania działalności gospodarczej. Nie istnieją okoliczności wskazujące na zagrożenie kontynuowania działalności.

Walutą sprawozdania jest złoty polski. Prezentowane dane są w tysiącach złotych, o ile nie zaznaczono inaczej.

Niniejsze skrócone śródroczne skonsolidowane i jednostkowe sprawozdanie finansowe zostało zatwierdzone do publikacji przez Zarząd dnia 09.11.2015r.

2. OPIS WAŻNIEJSZYCH ZASAD RACHUNKOWOŚCI

2.1 PODSTAWA SPORZĄDZENIA

Na podstawie Art. 55 ust. 6a Ustawy o rachunkowości z dnia 29 września 1994 r. (Dz. U. z 2009r. Nr 152, poz. 1223 z późniejszymi zmianami) Grupa Kapitałowa KOPEX S.A. począwszy od dnia 01.01.2005 r. stosuje Międzynarodowe Standardy Sprawozdawczości Finansowej zatwierdzone przez Unię Europejską (MSR/MSSF).

Niniejsze sprawozdanie finansowe jest skróconym sprawozdaniem sporządzonym za okres śródroczny. Niniejsze skrócone śródroczne skonsolidowane sprawozdanie finansowe oraz skrócone śródroczne sprawozdanie finansowe jest zgodne z MSR 34 Śródroczna sprawozdawczość finansowa.

Niniejsze skrócone śródroczne skonsolidowane i jednostkowe sprawozdanie finansowe nie obejmuje wszystkich informacji oraz ujawnień wymaganych w rocznym sprawozdaniu finansowym i dlatego należy je czytać łącznie ze skonsolidowanym i jednostkowym sprawozdaniem finansowym Emitenta oraz Grupy sporządzonymi zgodnie z MSR/MSSF za rok obrotowy zakończony 31 grudnia 2014r.

Niniejsze skrócone śródroczne skonsolidowane i jednostkowe sprawozdanie finansowe zostało sporządzone zgodnie z zasadą kosztu historycznego, z wyjątkiem pochodnych instrumentów finansowych i instrumentów finansowych wycenianych w wartości godziwej.

Niniejsze skrócone śródroczne skonsolidowane sprawozdanie finansowe oraz skrócone śródroczne sprawozdanie finansowe nie podlegało przeglądowi przez biegłego rewidenta.

2.2 PRZYJĘTE ZASADY RACHUNKOWOŚCI

W niniejszym skróconym śródrocznym skonsolidowanym i jednostkowym sprawozdaniu finansowym przestrzegano tych samych zasad (polityki) rachunkowości i metod obliczeniowych co w ostatnim rocznym sprawozdaniu finansowym.

Z dniem 1 stycznia 2015r. weszły w życie następujące nowe i zmienione standardy i interpretacje, które nie miały wpływu na niniejsze sprawozdanie finansowe:

- Poprawki do MSSF 2011-2013

- KIMSF 21 „Podatki i opłaty”

Po dacie publikacji Sprawozdania finansowego za 2014 rok oraz Skonsolidowanego sprawozdania finansowego za 2014 rok nie opublikowano żadnych nowych standardów oraz interpretacji.

2.3 DZIAŁALNOŚĆ ZANIECHANA

W związku z decyzją Zarządu KOPEX S.A. o zaprzestaniu działalności obrotu energią elektryczną poniżej zaprezentowano przychody, koszty, wynik i przepływy na działalności zaniechanej w okresie sprawozdawczym oraz okresie porównawczym.

PRZYCHODY, KOSZTY, WYNIKI I PRZEPŁYWY Z DZIAŁALNOŚCI ZANIECHANEJ W OKRESIE W GRUPIE KAPITAŁOWEJ	od 01.01.2015 do 30.09.2015	od 01.01.2014 do 30.09.2014
Przychody i koszty z działalności zaniechanej:		
Przychody netto ze sprzedaży towarów i materiałów	-	1 359
Wartość sprzedanych towarów i materiałów	-	886
Zysk brutto na sprzedaży	-	473
Koszty sprzedaży	-	322
Pozostałe zyski (straty)	-	-
Zysk z działalności operacyjnej	-	151
Zysk brutto	-	151
Podatek dochodowy	-	29
Zysk netto z działalności zaniechanej	-	122
Zysk netto z działalności zaniechanej przypadający akcjonariuszom spółki dominującej	-	122
Przepływy z działalności zaniechanej:		
Przepływy z działalności operacyjnej	-	1 455
Przepływy z działalności zaniechanej, razem	-	1 455

PRZYCHODY, KOSZTY, WYNIKI I PRZEPŁYWY Z DZIAŁALNOŚCI ZANIECHANEJ W OKRESIE U EMITENTA	od 01.01.2015 do 30.09.2015	od 01.01.2014 do 30.09.2014
Przychody i koszty z działalności zaniechanej:		
Przychody netto ze sprzedaży towarów i materiałów	-	1 359
Wartość sprzedanych towarów i materiałów	-	886
Zysk brutto na sprzedaży	-	473
Koszty sprzedaży	-	322
Pozostałe zyski (straty)	-	-
Zysk z działalności operacyjnej	-	151
Zysk brutto	-	151
Podatek dochodowy	-	29
Zysk netto z działalności zaniechanej	-	122
Przepływy z działalności zaniechanej:		
Przepływy z działalności operacyjnej	-	1 455
Przepływy z działalności zaniechanej, razem	-	1 455

2.4 ZMIANY SZACUNKÓW

Sporządzenie skróconego śródrocznego sprawozdania finansowego zgodnie z MSR34 wymaga zastosowania znaczących szacunków księgowych oraz osądu co do stosowanych przez Spółkę i Grupę zasad rachunkowości. W I półroczu 2015 roku, w związku z wyrokiem Sądu Apelacyjnego w Katowicach, zostało oddalone powództwo HSW Aluminium Sp. z o.o. przeciwko STA-ODLEWNIE Sp. z o.o. o zapłatę kwoty 3 207 tys. zł wraz z odsetkami 2 740 tys. zł. W dniu 27 maja 2015 roku HSW Aluminium złożyła do Sądu Najwyższego skargę kasacyjną, która została odrzucona 14 lipca 2015 roku. W związku z powyższym STA-ODLEWNIE Sp. z o.o. w oparciu o przepisy MSR 37 uznała, iż nie istnieje obecny obowiązek wynikający z przeszłych zdarzeń i rozwiązała rezerwę utworzoną uprzednio.

3. ZMIANY ZOBOWIĄZAŃ WARUNKOWYCH

w Grupie Kapitałowej

	<u>Stan na 30.09.2015</u>	<i>Zwiększenia (+) zmniejszenia (-)</i>	<u>Stan na 31.12.2014</u>
Zobowiązania warunkowe razem, w tym:	159 398	43 214	116 184
1. Na rzecz jednostek powiązanych	-	-	-
2. Na rzecz pozostałych jednostek	159 398	43 214	116 184
- udzielonych gwarancji i poręczeń	91 597	8 750	82 847
- wystawionych weksli	67 801	34 464	33 337

u Emitenta

	<u>Stan na 30.09.2015</u>	<i>Zwiększenia (+) zmniejszenia (-)</i>	<u>Stan na 31.12.2014</u>
Zobowiązania warunkowe razem, w tym:	171 532	15 912	155 620
1. Na rzecz jednostek powiązanych	-	-	-
2. Na rzecz pozostałych jednostek	171 532	15 912	155 620
- udzielonych gwarancji i poręczeń*	165 147	15 912	149 235
- wystawionych weksli	6 385	-	6 385

* Udzielone przez Kopex S.A. poręczenia i wystawione z limitów Kopex S.A. gwarancje powiązane są w kwocie 99 410 tys. zł. z otrzymanymi weksłami w zamian za udzielone przez Kopex S.A. zabezpieczenia. Poręczenia w wysokości 96 883 tys. zł dotyczą zabezpieczeń kredytów, zobowiązań, gwarancji, leasingów, pożyczek. Na dzień 30.09.2015 r. wartość tych umów pozostająca do rozliczenia wynosi 43 725 tys. zł.

Zobowiązania majątkowe w Grupie Kapitałowej w porównaniu do stanu na dzień 31.12.2014r. zwiększyły się o 300 000 tys. zł (zastawy na akcjach zabezpieczające kredyty).

Roszczenia i sprawy sporne

W dniu 8 i 11 stycznia 2010 roku zostały doręczone do Kopex S.A. przez Sąd Okręgowy w Katowicach odpis pozwu wniesionego przez Zakład Maszyn Górniczych „Glinik” Sp. z o.o. jako następcą prawną Fazos S.A. w sprawie o zapłatę przeciwko spółkom Kopex S.A. i Tagor S.A. (jednostka pośrednio zależna). Wartość przedmiotu sporu w pozwie określona została na kwotę 51 876 tys. zł. 2 kwietnia 2015r. Emitent otrzymał pismo procesowe, w którym powód ograniczył żądanie pozwu do kwoty 33 705 tys. zł (bez zrzeczenia się roszczenia). Według stanowiska Kancelarii Prawnej reprezentującej Kopex S.A. i Tagor S.A. prawdopodobieństwo uwzględnienia przez sąd roszczenia powoda jest niższe niż prawdopodobieństwo jego oddalenia, ze względu na brak umownych podstaw do ich formułowania oraz brak adekwatnego związku przyczynowo-skutkowego. W związku z tym KOPEX S.A. w oparciu o przepisy MSR 37 uznał, iż nie istnieje obecny obowiązek wynikający z przeszłych zdarzeń i nie utworzył rezerwy.

4. INFORMACJE DO PRZELICZENIA WYBRANYCH DANYCH FINANSOWYCH

- Pozycje aktywów i pasywów przeliczono wg średniego kursu NBP dla waluty EURO, obowiązującego na dzień bilansowy:
 - na 30.09.2015 - 4,2386
 - na 31.12.2014 - 4,2623
- Pozycje rachunku zysków i strat oraz przepływów pieniężnych przeliczono wg kursu stanowiącego średnią arytmetyczną kursów EURO obowiązujących na koniec każdego miesiąca w okresie sprawozdawczym
 - w III kwartałach 2015 roku - 4,1585
 - w III kwartałach 2014 roku - 4,1803
- Maksymalne kursy w okresie
 - w III kwartałach 2015 roku - 4,2386
 - w III kwartałach 2014 roku - 4,2368
- Minimalne kursy w okresie
 - w III kwartałach 2015 roku - 4,0337
 - w III kwartałach 2014 roku - 4,1420

5. INFORMACJA O ZMIANIE STANU REZERW

w Grupie Kapitałowej

	od 01.01.2015 do 30.09.2015	od 01.01.2014 do 30.09.2014
zmiana stanu rezerw na zobowiązania	3 879	8 832
zwiększenia, w tym:	12 435	12 749
- świadczenia pracownicze*	8 973	10 951
- rezerwa na zobowiązania	2 252	1 798
- zakup zorganizowanej części przedsiębiorstwa	1 210	-
zmniejszenia, w tym:	8 449	4 024
- świadczenia pracownicze	4 653	3 154
- rezerwa na zobowiązania	3 796	870
różnice kursowe	-107	107

*Wzrost rezerwy na świadczenia pracownicze wynika głównie z utworzenia rezerw na premie i nagrody dla pracowników.

u Emitenta

	od 01.01.2015 do 30.09.2015	od 01.01.2014 do 30.09.2014
zmiana stanu rezerw na zobowiązania	-883	-337
a) zwiększenia, w tym:	350	629
- świadczenia pracownicze	343	156
- rezerwa na zobowiązania	7	473
b) zmniejszenia, w tym:	1 233	966
- świadczenia pracownicze	570	534
- rezerwa na zobowiązania	663	432

6. INFORMACJA O ZMIANIE ODPISÓW AKTUALIZUJĄCYCH AKTYWA, WPŁYWAJĄCYCH NA WYNIK FINANSOWY

w Grupie Kapitałowej

	od 01.01.2015 do 30.09.2015	od 01.01.2014 do 30.09.2014
zwiększenia, z tego na:	4 949	15 064
- należności*	3 089	6 334
- środki trwałe, wartości niematerialne, nieruchomości inwestycyjne	49	4 974
- zapasy	666	3 226
- pozostałe inwestycje	1 145	530
zmniejszenia, z tego na:	3 566	10 436
- należności	2 116	2 637
- środki trwałe, wartości niematerialne, nieruchomości inwestycyjne	-	3 171
- zapasy	1 048	4 616
- pozostałe inwestycje	402	12
różnice kursowe	-199	170

*odpis na należności dotyczy naliczonych odsetek od należności oraz należności od kontrahentów postawionych w stan upadłości

u Emitenta

	od 01.01.2015 do 30.09.2015	od 01.01.2014 do 30.09.2014
zwiększenia, z tego na:	1 166	2 960
- należności	229	2 960
- pozostałe inwestycje	937	-
zmniejszenia, z tego na:	516	647
- należności	114	647
- pozostałe inwestycje	402	-

7. NABYCIA I ZBYCIA RZECZOWYCH AKTYWÓW TRWAŁYCH

w Grupie Kapitałowej

	od 01.01.2015 do 30.09.2015	od 01.01.2014 do 30.09.2014
Nabycia*	116 297	87 927
Zbycia (wartość sprzedaży netto)	4 643	21 026

* w pozycji tej ujęto również środki trwale wytworzone we własnym zakresie oraz nabycie środków trwałych w ramach zakupu zorganizowanej części przedsiębiorstwa.

u Emitenta

	od 01.01.2015 do 30.09.2015	od 01.01.2014 do 30.09.2014
Nabycia	445	4 169
Zbycia (wartość sprzedaży netto)	1 558	21

8. TRANSAKCJE GRUPY Z JEDNOSTKAMI POWIĄZANYMI NIEPODLEGAJĄCYMI KONSOLIDACJI

	Przychody ze sprzedaży produktów, towarów i materiałów	Pozostała sprzedaż	Przychody finansowe
Od 01.01.2015 do 30.09.2015			
Od jednostek stowarzyszonych	1 806	1 098	40
Od pozostałych jednostek powiązanych	3 195	159	4 337
Od 01.01.2014 do 30.09.2014			
Od jednostek stowarzyszonych	2 035	879	15
Od pozostałych jednostek powiązanych	2 971	3	1 483

	Zakupy dóbr i usług	Zakup środków trwałych i wartości niematerialnych	Koszty finansowe
Od 01.01.2015 do 30.09.2015			
Od jednostek stowarzyszonych	19 252	-	50
Od pozostałych jednostek powiązanych	23 062	93	11
Od 01.01.2014 do 30.09.2014			
Od jednostek stowarzyszonych	23 229	-	-
Od pozostałych jednostek powiązanych	8 581	277	1

Należności i zobowiązania od jednostek powiązanych	30.09.2015	31.12.2014
Należności handlowe i pozostałe od jednostek stowarzyszonych (netto)	3 760	4 359
Należności handlowe i pozostałe od pozostałych jednostek powiązanych (netto)	18 612	23 925
Należności leasingowe od pozostałych jednostek powiązanych (netto)	104	258
Zobowiązania wobec jednostek stowarzyszonych	13 022	4 192
Zobowiązania wobec pozostałych jednostek powiązanych	4 823	971

Odpisy aktualizujące należności od pozostałych jednostek powiązanych	30.09.2015	31.12.2014
Stan na początek okresu	5 323	4 894
Utworzenie odpisu	135	429
Rozwiązanie odpisu	-	-
Stan na koniec okresu	5 458	5 323

Należności i zobowiązania z tytułu pożyczek	30.09.2015	31.12.2014
Należności z tyt. pożyczek od pozostałych jednostek powiązanych (netto)	160 530	153 854
Należności z tyt. pożyczek od jednostek stowarzyszonych (netto)	1 576	2 645
Zobowiązania z tyt. pożyczek wobec pozostałych jednostek powiązanych	-	-
Zobowiązania z tyt. pożyczek wobec jednostek stowarzyszonych	-	-

Odpisy aktualizujące należności z tytułu pożyczek od pozostałych jednostek powiązanych	30.09.2015	31.12.2014
Stan na początek okresu	7 259	6 324
Utworzenie odpisu	1 144	935
Stan na koniec okresu	8 403	7 259

9. TRANSAKCJE Z JEDNOSTKAMI POWIĄZANYMI U EMITENTA

	Przychody ze sprzedaży produktów, towarów i materiałów	Pozostałe przychody (w tym dywidendy)	Przychody finansowe
Od 01.01.2015 do 30.09.2015			
Od jednostek zależnych	11 585	52 483	3 105
Od jednostek stowarzyszonych	1 058	1 094	5
Od pozostałych jednostek powiązanych	750	100	3 321
Od 01.01.2014 do 30.09.2014			
Od jednostek zależnych	10 437	107 989	5 993
Od jednostek stowarzyszonych	1 464	3	2
Od pozostałych jednostek powiązanych	174	-	837

	Zakupy dóbr i usług	Zakup środków trwałych i wartości niematerialnych	Koszty finansowe
Od 01.01.2015 do 30.09.2015			
Od jednostek zależnych	67 402	5	601
Od pozostałych jednostek powiązanych	20 155	93	11
Od 01.01.2014 do 30.09.2014			
Od jednostek zależnych	122 880	2	1 823
Od pozostałych jednostek powiązanych	2 790	277	1

Należności i zobowiązania od jednostek powiązanych	30.09.2015	31.12.2014
Należności handlowe i pozostałe od jednostek zależnych (netto)	17 965	35 870
Należności handlowe i pozostałe od jednostek stowarzyszonych (netto)	2	605
Należności handlowe i pozostałe od pozostałych jednostek powiązanych (netto)	8 557	9 318
Należności leasingowe od jednostek zależnych (netto)	14 466	16 151
Należności leasingowe od pozostałych jednostek powiązanych (netto)	104	258
Zobowiązania wobec jednostek zależnych	14 637	70 072
Zobowiązania wobec pozostałych jednostek powiązanych	4 737	505
Zobowiązania leasingowe wobec jednostek zależnych	19 019	21 944

Odpisy aktualizujące należności od jednostek zależnych i stowarzyszonych	30.09.2015	31.12.2014
Stan na początek okresu	2 365	2 365
Stan na koniec okresu	2 365	2 365

Odpisy aktualizujące należności od pozostałych jednostek powiązanych	30.09.2015	31.12.2014
Stan na początek okresu	3 401	3 401
Stan na koniec okresu	3 401	3 401

Należności i zobowiązania z tytułu pożyczek	30.09.2015	31.12.2014
Należności z tyt. pożyczek od jednostek zależnych	99 261	87 104
Należności z tyt. pożyczek od pozostałych jednostek powiązanych	136 797	127 702
Zobowiązania z tyt. pożyczek wobec jednostek zależnych	-	2

Odpisy aktualizujące należności leasingowe od pozostałych jednostek powiązanych	30.09.2015	31.12.2014
Stan na początek okresu	183	183
Utworzenie odpisu	-	-
Stan na koniec okresu	183	183

Odpisy aktualizujące pożyczki od pozostałych jednostek powiązanych	30.09.2015	31.12.2014
Stan na początek okresu	679	-
Utworzenie odpisu	937	679
Stan na koniec okresu	1 616	679

10. WARTOŚĆ GODZIWA

Aktywa i zobowiązania finansowe wyceniane w wartości godziwej na dzień 30.09.2015:

W Grupie Kapitałowej:

Klasy instrumentów finansowych	Hierarchia wartości godziwej		
	poziom 1 20	poziom 2	poziom 3
Udziały i akcje			
Instrumenty pochodne, w tym:		1 749	
Aktywa		3 219	
Zobowiązania		-1 470	

U Emitenta

Klasy instrumentów finansowych	Hierarchia wartości godziwej		
	poziom 1 20	poziom 2	poziom 3
Udziały i akcje			
Instrumenty pochodne, w tym:		2 789	
Aktywa		3 217	
Zobowiązania		-428	

Metody i założenia przyjęte przez Grupę przy ustalaniu wartości godziwych

Dla instrumentów finansowych wycenianych w sprawozdaniu z sytuacji finansowej według wartości godziwej przyjęto następujące poziomy wyceny:

- poziom 1 – ceny notowane z aktywnych rynków dla identycznych aktywów lub zobowiązań,
- poziom 2 – dane wejściowe inne niż ceny notowane zaliczane do poziomu 1, które są obserwowalne dla składnika aktywów lub zobowiązań w sposób bezpośredni (tj. jako ceny) lub pośrednio (tj. bazujące na cenach),
- poziom 3 – dane wejściowe do wyceny składnika aktywów lub zobowiązań, które nie są oparte na obserwowalnych danych rynkowych.

Wartość godziwa instrumentów finansowych zaklasyfikowanych do poziomu 2 określono przy zastosowaniu odpowiednich technik wyceny (dokonanych przez banki).

Grupa nie jest w stanie wiarygodnie ustalić wartości godziwej posiadanych udziałów i akcji w spółkach nienotowanych na aktywnych rynkach, zakwalifikowanych do kategorii aktywów finansowych dostępnych do sprzedaży. Grupa wycenia tę grupę aktywów według ceny nabycia pomniejszonej o odpisy z tytułu trwałej utraty wartości.

Wartość godziwa pozostałych aktywów i zobowiązań finansowych jest zbliżona do ich wartości wykazywanych w sprawozdaniu z sytuacji finansowej.

11. PODSTAWOWE DANE O EMITENCIE - PODMIOCIE DOMINUJĄCYM

- Firma spółki i adres Emitenta: **KOPEX Spółka Akcyjna, ul. Grabowa 1, 40-172 Katowice**
- Tel. nr: **+48 32 604 70 00;**
- Fax nr: **+48 32 604 71 00;**
- Adres e-mail: **kopex@kopex.com.pl**
- Adres korporacyjnej strony internetowej: **www.kopex.com.pl**
- Numer statystyczny REGON: **271981166;**
- Numer identyfikacji podatkowej NIP: **634-012-68-49;**
- Krajowy Rejestr Sądowy: **Spółka zarejestrowana jest w rejestrze przedsiębiorców Krajowego Rejestru Sądowego prowadzonego przez Sąd Rejonowy Katowice-Wschód w Katowicach, Wydział VIII Gospodarczy Krajowego Rejestru Sądowego pod numerem KRS 0000026782;**
- Kapitał zakładowy Emitenta: **74.332.538,00 złotych i dzieli się na 74.332.538 akcji zwykłych na okaziciela, o wartości nominalnej 1,00 zł każda. Wszystkie akcje są w pełni opłacone.**
- Audytor: **PricewaterhouseCoopers Sp. z o.o.**

11.1. HISTORIA I ROZWÓJ EMITENTA

Przedsiębiorstwo „KOPEX” utworzone zostało na mocy zarządzenia Nr 128 Ministra Górnictwa i Energetyki z dnia 04 listopada 1961r. jako przedsiębiorstwo państwowe pod nazwą „Przedsiębiorstwo Budowy Zakładów Górniczych za Granicą - KOPEX”, które z dniem **01 stycznia 1962** roku rozpoczęło działalność gospodarczą jako generalny dostawca obiektów i urządzeń górniczych na eksport. W maju 1971 roku przedsiębiorstwo uzyskało uprawnienia do prowadzenia samodzielnej działalności w zakresie handlu zagranicznego obejmujące, na zasadach wyłączności eksport i import maszyn i urządzeń górniczych, wiertniczych oraz kompletnych obiektów górniczych.

Po reorganizacji jednostek organizacyjnych górnictwa od dnia 01 stycznia 1989 r. „KOPEX” występuje jako przedsiębiorstwo państwowe pod nową nazwą **Przedsiębiorstwo Eksportu i Importu „KOPEX” w Katowicach**.

W dniu 19 listopada 1993 r. podpisany został akt przekształcenia przedsiębiorstwa państwowego w jednoosobową spółkę Skarbu Państwa pod firmą **Przedsiębiorstwo Eksportu i Importu „KOPEX” Spółka Akcyjna**, zaś w dniu **03 stycznia 1994** roku sąd rejestrowy wpisał „KOPEX” S.A. do rejestru handlowego jako spółkę prawa handlowego pod numerem RHB 10375.

Debiut na parkiecie i pierwsze historyczne notowanie akcji „KOPEX” S.A. na rynku podstawowym Giełdy Papierów Wartościowych w Warszawie S.A. miało miejsce w dniu **04 czerwca 1998** roku.

Postanowieniem sądu rejestrowego z dnia 23 października 2003 r. została wpisana do rejestru zmieniona firma spółki na używaną aktualnie: „**KOPEX” Spółka Akcyjna** i dopuszczony skrót firmy: „**KOPEX” S.A.**

W dniu **16 grudnia 2004** roku 64,64% akcji „KOPEX” S.A. wniesionych zostało przez Skarb Państwa jako wkład niepieniężny do Krajowej Spółki Cukrowej S.A. w zamian za akcje tej spółki objęte przez Skarb Państwa w ramach podwyższenia jej kapitału zakładowego.

Momentem zwrotnym w historii prywatyzacji „KOPEX” S.A. było zbycie przez Krajową Spółkę Cukrową S.A. wszystkich posiadanych akcji „KOPEX” S.A. w dniu **09 lutego 2006** roku, które nabył inwestor branżowy Zabrzeńskie Zakłady Mechaniczne S.A. z siedzibą w Zabrzu. W wyniku tej transakcji powstała Grupa, która przyjęła nazwę handlową Grupa ZZM-KOPEX, tworząc zarazem największą w Polsce grupę przemysłową w branży producentów i dostawców maszyn i urządzeń górniczych oraz usług górniczych.

Kolejnym znaczącym etapem przemian była przeprowadzona w **II połowie 2007** roku emisja 47.739.838 akcji na okaziciela „KOPEX” S.A. serii „B”, skierowana do akcjonariuszy spółki Zabrzeńskie Zakłady Mechaniczne S.A. w Zabrzu i dokonana jako jedna z pierwszych w Polsce tzw. transakcja odwrotnego przejęcia spółki ZZM S.A. przez „KOPEX” S.A. W wyniku tej transakcji to „KOPEX” S.A. został podmiotem dominującym i liderem Grupy Kapitałowej „KOPEX” S.A.

Pod koniec 2009 roku przeprowadzona została, uwieńczona sukcesem emisja 6.700.000 akcji „KOPEX” S.A. serii „C”.

W dniu **01 grudnia 2009** roku zarejestrowane zostało podwyższenie kapitału zakładowego Spółki, którego wysokość od tego czasu wynosi 74.332.538,- złotych i dzieli się na 74.332.538 akcji zwykłych na okaziciela, o wartości nominalnej 1,00 zł każda. Wszystkie akcje są w pełni opłacone.

W 2009 roku nastąpiła zmiana używanej dotychczas nazwy handlowej grupy z Grupa ZZM-KOPEX na „**KOPEX GROUP**” z jednoczesnym przyjęciem nowej symboliki graficznej:

12. PRZEDMIOT I ZAKRES DZIAŁANIA GRUPY KAPITAŁOWEJ

Działalność podstawowa Grupy Kapitałowej „KOPEX” S.A. („Grupa KOPEX”, „Grupa”) zatrudniającej blisko 5.000 pracowników skupia się na produkcji nowoczesnych i zaawansowanych technologicznie maszyn i urządzeń wykorzystywanych w przemyśle górnictwym. Jednakże Grupa Kapitałowa jest nie tylko producentem i dostawcą nowoczesnych maszyn i urządzeń dla górnictwa węgla kamiennego, brunatnego i rud metali nieżelaznych, lecz także generalnym wykonawcą przedsięwzięć inwestycyjnych. Grupa KOPEX posiada zakłady produkcyjne w Polsce, Serbii, Republice Południowej Afryki, Chinach i w Australii.

Grupę KOPEX wyróżnia kompleksowość oferty dla górnictwa podziemnego i odkrywkowego oraz możliwość realizacji zamówień zgodnie ze ściśle określonymi, indywidualnymi wymaganiami Klientów. Grupa KOPEX skupia cenionych i uznanych w kraju oraz na świecie producentów wysokiej klasy maszyn i urządzeń, jak również nowoczesnych technologii i rozwiązań dla górnictwa. Grupa wykorzystuje specjalistyczne możliwości spółek wchodzących w jej skład, które poprzez swoją zróżnicowaną ofertę produktowo – usługową wzajemnie się uzupełniają.

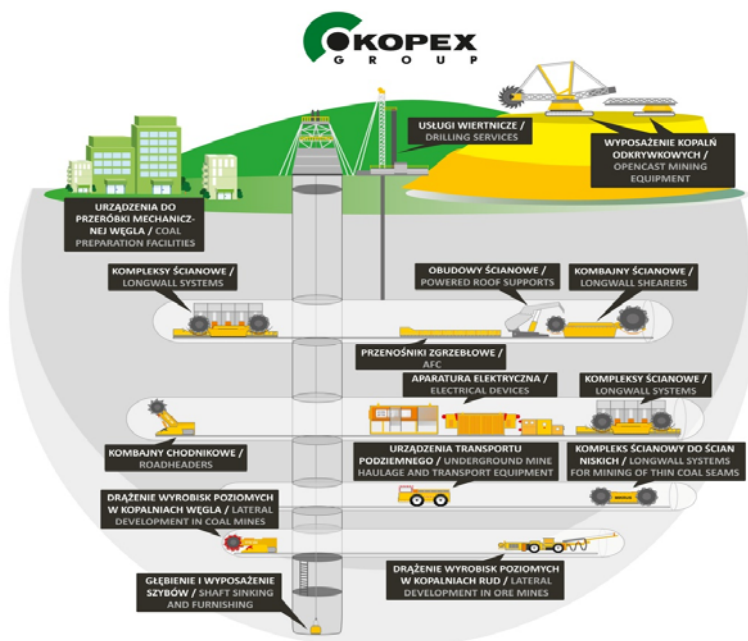
Kompleksowe możliwości wykonawcze Grupy KOPEX obejmują cały proces inwestycyjny w górnictwie tj. :

- ⇒ studium wykonalności przedsięwzięcia,
- ⇒ nadzór nad badaniami geologicznymi obszaru górniczego oraz obliczanie zasobów złoża,
- ⇒ opracowanie technologii udostępnienia złoża,
- ⇒ projektowanie zakładów wydobywczych,
- ⇒ produkcję, dostawę i montaż maszyn, urządzeń i systemów technologicznych wraz z obsługą serwisową i dostawą części zamiennych,
- ⇒ budowę, rozbudowę, modernizację, prowadzenie wydobycia , a także likwidację kopalń,
- ⇒ szkolenia kadr inwestora oraz wsparcie inżynieryjne podczas realizacji inwestycji.

Oferowane przez Grupę KOPEX maszyny i urządzenia dla górnictwa to między innymi:

- zmechanizowane kompleksy ścianowe, w tym do pokładów cienkich (1,1-1,7m) „MIKRUS” oraz „MIKRUS II” (0,9-1,3m)
- górnicze obudowy ścianowe i chodnikowe różnych typów,
- nowoczesne kombajny ścianowe o dużych mocach np. KSW 800, KSW 1500, KSW 2000,
- kombajny chodnikowe KTW-200 i KTW-150,
- przenośniki zgrzeblowe i taśmowe dla górnictwa podziemnego,
- hydraulika siłowa i sterująca do obudów zmechanizowanych,
- urządzenia zasilania i sterowania elektrycznego, w tym system przesyłu energii elektrycznej prądem stałym do zasilania kompleksów górniczych,
- elektronika górnicza,
- systemy automatyki,
- urządzenia metanometryczne oraz środki łączności,
- aparatura kontrolno-pomiarowa,
- koparki, zwałowarki, koparko-zwałowarki i przenośniki taśmowe dla górnictwa odkrywkowego,
- wozy odstawcze (Waracar),

a także usługi serwisowe wraz z dostawą niezbędnych części zamiennych dla użytkowanych przez klientów maszyn i urządzeń górniczych.

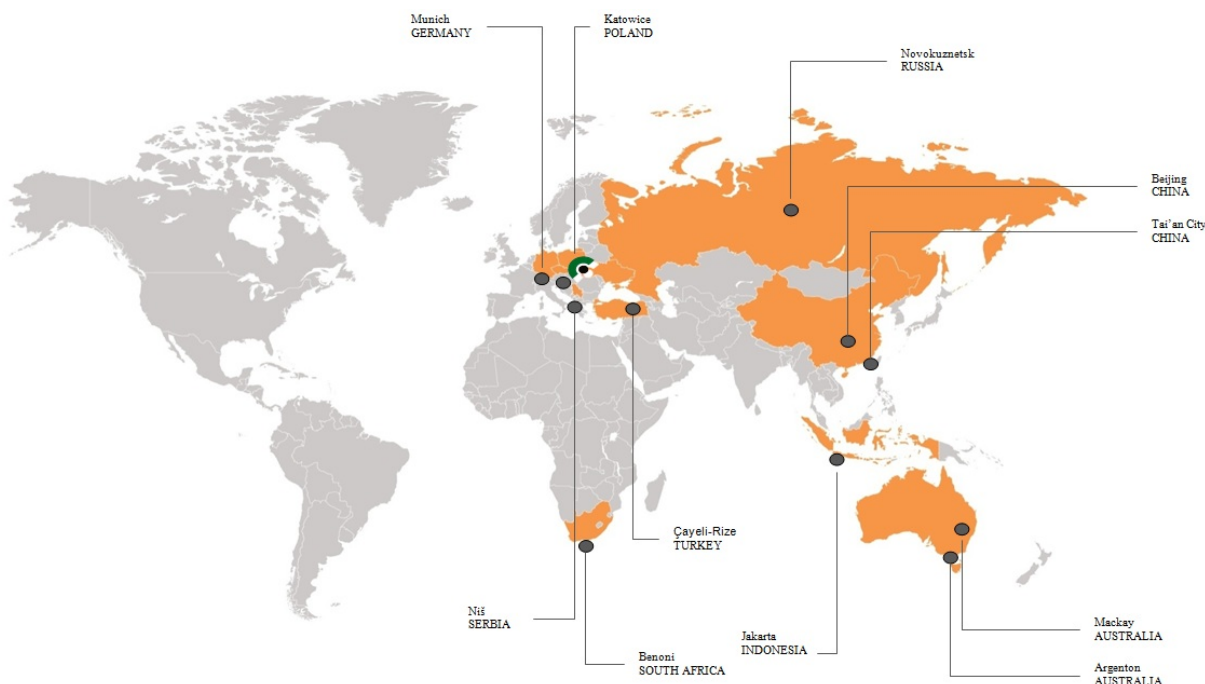


12.1. POZYCJA RYNKOWA GRUPY KOPEX

Co wyróżnia Grupę Kapitałową „KOPEX” S.A.

- pełna oferta produktowa i technologiczna dla górnictwa węglowego (górnictwo podziemne, górnictwo odkrywkowe),
- indywidualne podejście do potrzeb każdego Klienta i wychodzenie naprzeciw Jego oczekiwaniom, poprzez partnerską postawę we wszystkich fazach realizacji projektu,
- zdywersyfikowane *portfolio* klientów:
 - czołowe korporacje wydobywcze na świecie,
 - największe w Polsce spółki górnicze, skupiające kopalnie węgla kamiennego, brunatnego i miedzi oraz producenci energii,
- własna baza badawczo-rozwojowa oraz biuro projektowe, a także ścisła współpraca z czołowymi placówkami naukowo-badawczymi, umożliwiające prowadzenie prac nad nowoczesnymi i zaawansowanymi technologicznie produktami, dostosowanymi do zróżnicowanych warunków geologicznych oraz spełniającymi oczekiwania najbardziej wymagających partnerów biznesowych,
- wiarygodność oraz przestrzeganie etycznych i prawnych reguł prowadzenia biznesu, jako podstawa prowadzenia działalności gospodarczej i osiągnięcia trwałego sukcesu,
- wdrożone i stale doskonalone systemy zarządzania jakością poświadczone certyfikatami jakości wg norm ISO,
- dysponowanie zespołem wysoko wykwalifikowanych i doświadczonych specjalistów,
- wielokulturowe środowisko pracy wynikające z naszej obecności na największych rynkach górniczych na świecie oraz zgromadzonych kilkudziesięcioletnich doświadczeń zdobytych podczas realizacji projektów w ponad 50 krajach świata,
- realizacja strategii społecznej odpowiedzialności biznesu CSR.

OBECNOŚĆ GRUPY KOPEX NA ŚWIECIE



Charakterystyka podstawowych przedmiotów działalności istotnych spółek z Grupy Kapitałowej „KOPEX” S.A.

⇒ **„KOPEX” S.A.** - przedmiot działalności Spółki według Polskiej Klasyfikacji Działalności określa szczegółowo § 6 Statutu Spółki.

Rodzajem przeważającej działalności „KOPEX” S.A. według Polskiej Klasyfikacji Działalności (PKD 2007) jest: **„sprzedaż hurtowa maszyn wykorzystywanych w górnictwie, budownictwie oraz inżynierii lądowej i wodnej - PKD nr 4663Z”**.

W 54 - letnim okresie istnienia „KOPEX” S.A. wyspecjalizował się w prowadzeniu międzynarodowego obrotu handlowego z zagranicą przekształcając się z czasem w generalnego wykonawcę i dostawcę maszyn i urządzeń oraz specjalistycznych usług górniczych i nowoczesnych technologii wykorzystywanych w górnictwie węgla kamiennego, górnictwie węgla brunatnego i rud metali nieżelaznych. Dysponując bogatym doświadczeniem oraz zespołem wysoko wykwalifikowanych specjalistów „KOPEX” S.A. zamierza stać się światowej klasy ekspertem w zakresie wydobycia węgla i innych minerałów oraz firmą globalną, zapewniającą najwyższej jakości serwis dla górnictwa i innych gałęzi przemysłu.



⇒ **KOPEX MACHINERY S.A.** – producent górniczych kombajnów ścianowych i chodnikowych, organów urabiających do kombajnów ścianowych i chodnikowych, przenośników ścianowych, przenośników podścianowych, reduktorów zębatych, dynamicznych kruszarek urobku, zawieszonych linowych, zespołów ciągnikowych, napędów zwrotnych z nadążnym napinaniem łańcucha, przenośników taśmowych, zwrotni typu „Ryfama” przenośnika taśmowego, systemów i urządzeń do mechanicznej przeróbki węgla (m.in. kruszarki, przesiewacze, wirówki, osadzarki), urządzeń transportujących (m.in. przenośniki rurowe, kulełkowe, zgrzeblowe, klatki, skipy). Ponadto dostawca filtrów do układów zraszania w kombajnach.



ZMECHANIZOWANE I ZAUTOMATYZOWANE KOMPLEKSY ŚCIANOWE

⇒ **Fabryka Maszyn i Urządzeń „TAGOR” S.A.** – projektant i producent obudów zmechanizowanych, zmechanizowanych obudów skrzyżowań, dostawca elementów obudów indywidualnych.



OBUDOWY ZMECHANIZOWANE

- ⇒ **Zabrzańskie Zakłady Mechaniczne – Maszyny Górnicze Sp. z o.o.** – wynajem i dzierżawa kombajnów, urządzeń oraz dóbr materialnych, produkcja konstrukcji metalowych i ich części, produkcja maszyn ogólnego przeznaczenia.



KOMBAJNY ŚCIANOWE I CHODNIKOWE

- ⇒ **„DOZUT-TAGOR” Sp. z o.o.** – producent uszczelnień do hydrauliki siłowej, sterowniczej i pneumatyki, wykonawca ekologicznych powłok ochronnych dla hydrauliki siłowej w technologii DURACHROM.



STOJAKI HYDRAULICZNE POKRYTE UNIKALNĄ WARSTWĄ POWŁOKI OCHRONNEJ DURACHROM

- ⇒ **WARATAH Engineering (KOPEX WARATAH) Pty Ltd /Australia/** – KOPEX WARATAH jest specjalistycznym dostawcą urządzeń znajdujących zastosowanie w górnictwie podziemnym oraz przy drażeniu tuneli w Australii i Nowej Zelandii.

Produkty oferowane przez Kopex Waratah:

- wozy odstawcze (Shuttle Cars) – w ciągu ostatnich 5 lat Spółka opracowała własną markę wozów odstawczych „WARACAR”. Ponad 60 wozów odstawczych pracuje w australijskich kopalniach węgla. W 2011 r. Spółka wprowadziła nową wersję wozu odstawczego typu 2011 SS;
- kombajn chodnikowy KTW 200;
- kruszarka urobku FB 2012.

Oferowane usługi pomocnicze:

- gruntowna przebudowa i renowacja maszyn i urządzeń górniczych: continuous miners, kombajnów chodnikowych, wozów odstawczych (shuttlecars) oraz kruszarek;
- naprawy częściowe i wymiana części zapasowych, wynajem maszyn, szkolenia oraz instalacja/utrzymanie/serwis.



WOZY ODSTAWCZE „WARACAR” (SHUTTLE CARS)

- ⇒ **KOPEX-SIBIR Sp. z o.o. /Rosja/** – obsługa serwisowa u Klienta, prowadzenie remontów, zaopatrywanie Klientów w zapasowe części do maszyn i urządzeń oraz pomoc podczas dostaw nowych rozwiązań.



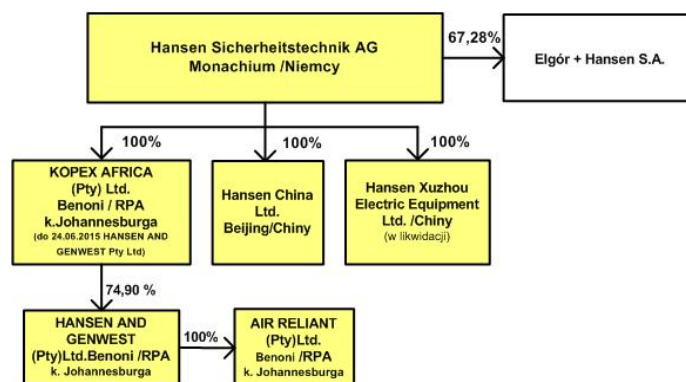
CENTRUM SERWISOWE

- ⇒ **ELGÓR+HANSEN S.A.** – producent aparatury elektrycznej dla górnictwa; opracowuje dokumentację techniczną urządzeń elektrycznych stosowanych w górnictwie, zajmuje się pełną obsługą inwestycji, w tym projektowanie, produkcja i remonty urządzeń budowy przeciwybuchowej, jak również wykonawstwem dokumentacji zintegrowanych systemów zasilania i sterowania kompleksów wydobywczych.



APARATURA ELEKTRYCZNA

- ⇒ **HANSEN Sicherheitstechnik AG /Niemcy/** – przedmiotem działalności spółki jest nabywanie i zarządzanie własnym i /lub obcym majątkiem, udziałami w innych przedsiębiorstwach działających w zakresie produkcji i sprzedaży przeciwybuchowych urządzeń elektrycznych, a w szczególności projektowanie, produkcja i remonty systemów rozdziału i dystrybucji mocy elektrycznej w obudowie przeciwybuchowej, komplectacja dostaw wyposażenia elektrycznego do urządzeń górniczych, opracowanie dokumentacji technicznej układów elektrycznych stosowanych w górnictwie, a zwłaszcza w pomieszczeniach zagrożonych wybuchem, produkcja elektroniki dla górnictwa. Spółki wchodzące w skład Grupy Hansen według stanu na dzień publikacji QSr-3/2015 prezentuje poniższy schemat:



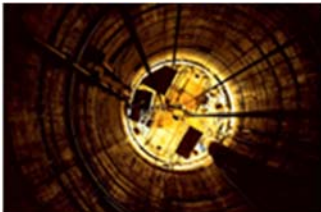
- ⇒ **HANSEN AND GENWEST Pty Ltd /RPA/** - jest obecnie podstawową spółką produkcyjną w Republice Południowej Afryki w Grupie HANSEN, która przystąpiła do rządowego programu BBBEE (Broad – Based Black Economic Empowerment Act, 2003) i wypełnia obowiązki wynikające z tego programu. Jest spółką dopuszczoną w RPA przez SABS do prowadzenia produkcji, naprawy oraz przeróbek stacji rozdziału mocy w obudowie przeciwybuchowej oraz w obudowie nie

przeciwwybuchowej dla przemysłu górnictwa. Spółka dostarcza także wyposażenie oraz zapewnia serwis do rozruszników silników elektrycznych, stacji roboczych, stacji sterowniczych, ruchomych podstacji, stacji skrzyżowania chodnik-ściana, specjalistycznych urządzeń dostosowanych do potrzeb klienta oraz projektów prowadzonych w przemyśle górnictwa.



APARATURA ELEKTRYCZNA

- ⇒ **KOPEX-Przedsiębiorstwo Budowy Szybów S.A.** – wykonawca specjalistycznych usług górnictwa: wyrobisk pionowych (głównie szybów i szybków), poziomych i tuneli. Budownictwo, działalność w zakresie architektury, inżynierii, wynajem maszyn i urządzeń bez obsługi, w zakresie instalowania, naprawy i konserwacji maszyn dla górnictwa, kopalnictwa i budownictwa.



SPECJALISTYCZNE USŁUGI GÓRNICZE

- ⇒ **Śląskie Towarzystwo Wiertnicze „DALBIS” Sp. z o.o.** – spółka specjalizuje się w wierceniu otworów o różnorodnym przeznaczeniu oraz we wdrażaniu technologii wiertniczych w robotach inżynierskich i geotechnicznych zarówno na powierzchni, jak i w podziemnych zakładach górnictwa.



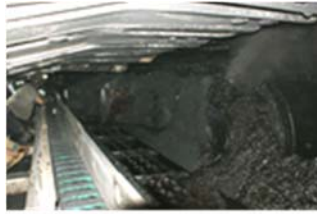
USŁUGI WIERTNICZE

- ⇒ **PT. KOPEX MINING CONTRACTORS (LLC) /Indonezja/** – świadczenie usług/prac górnictwa i dzierżawa sprzętu górnictwa. Realizuje prace związane z projektowaniem, planowaniem, budową kopalń węgla, z prowadzeniem robot przygotowawczych oraz z prowadzeniem eksploatacji. Ponadto, Spółka oferuje profesjonalne usługi konsultacyjne w zakresie geologii, skierowane do przemysłu wydobywczego regionu Azji i Pacyfiku.



USŁUGI GÓRNICZE

- ⇒ „**KOPEX-EX-COAL**” Sp. z o.o. – przedmiotem działalności Spółki zgodnie z PKD jest: wydobywanie węgla kamiennego, działalność usługowa związana z leśnictwem, wydobywanie torfu oraz działalność usługowa wspomagająca pozostałe górnictwo i wydobywanie. Podstawowym zadaniem w spółce jest realizacja projektu „Budowa Kopalni Węgla Kamiennego „Przeciszów” w obszarze koncesyjnym „Oświęcim – Polanka 1” (www.kopalniapreciszow.pl)



EKSPLOATACJA ZŁÓŻ WĘGLA KAMIENNEGO

- ⇒ **KOPEX Foundry Sp. z o.o. (dawniej jako HSW Odlewnia Sp. z o.o.)** – producent odlewów stalowych i żeliwnych do maszyn budowlanych, urządzeń dźwigowych i transportowych, dla górnictwa, hutnictwa, cementowni, energetyki oraz przemysłu morskiego i maszyn rolniczych.



ODLEWY STALIWNE I ŻELIWNE

13. GRUPA KAPITAŁOWA. INFORMACJE O ZMIANACH W POWIĄZANIACH ORGANIZACYJNYCH LUB KAPITAŁOWYCH EMITENTA I JEDNOSTEK GRUPY EMITENTA

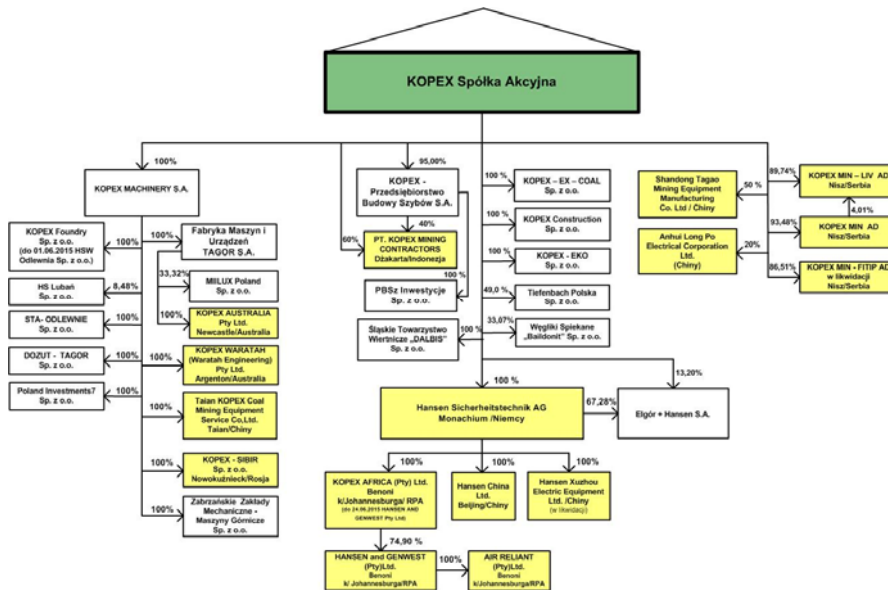
13.1. OPIS ORGANIZACJI GRUPY KAPITAŁOWEJ EMITENTA

Grupę Kapitałową „KOPEX” S.A. („Grupa KOPEX”, „Grupa”, „Grupa Kapitałowa Emitenta”) tworzą: jednostka dominująca „KOPEX” S.A. z siedzibą w Katowicach, oraz kilkanaście jednostek zależnych od niej z podmiotami powiązanymi. Spółki te charakteryzuje różny stopień znaczenia biznesowego w Grupie KOPEX i ich istotności.



„KOPEX” S.A. jako lider Grupy pełni w tej strukturze rolę szczególną, skupiając centralne funkcje - jest zarządem holdingu, ustalającym strategię rozwoju całej Grupy Kapitałowej „KOPEX” S.A., wskazuje spółkom należącym do Grupy Kapitałowej kierunki ich działań w sferze produkcji i usług, rynków zbytu oraz badań i rozwoju, prowadzi także poprzez Centrum Księgowości centralnie księgowość dla spółek Grupy, prowadzi poprzez Centrum Finansowe centralnie politykę finansową spółek Grupy, koordynuje centralne zaopatrzenie i wdrożenia oraz rozwój systemów informatycznych w spółkach Grupy, a także jako podmiot dominujący w Grupie sprawuje funkcje nadzoru właścicielskiego nad spółkami wchodzącymi w skład Grupy Kapitałowej „KOPEX” S.A.

Schemat Grupy Kapitałowej „KOPEX” S.A. na dzień 30 września 2015 roku



☞ Uwaga: kolorem żółtym zaznaczono spółki z siedzibą za granicą
Źródło: Spółka wg. stanu na dzień 30.09.2015r.

14. ZMIANY W STRUKTURZE JEDNOSTKI GOSPODARCZEJ, W TYM W WYNIKU POŁĄCZENIA JEDNOSTEK GOSPODARCZYCH, PRZEJĘCIA LUB SPRZEDAŻY JEDNOSTEK GRUPY KAPITAŁOWEJ EMITENTA, INWESTYCJI DŁUGOTERMINOWYCH, PODZIAŁU, RESTRUKTURYZACJI I ZANIECHANIA DZIAŁALNOŚCI

Zarząd KOPEX S.A. w dniu 19 lutego 2015 roku podjął uchwałę o przyjęciu zaktualizowanego dokumentu pt. „Strategia Grupy Kapitałowej KOPEX S.A. na lata 2015 - 2020”, w którym za cel strategiczny Grupy KOPEX S.A. na lata 2015 - 2020 przyjęto umacnianie pozycji konkurencyjnej na globalnym rynku maszyn, urządzeń i usług dla przemysłu wydobywczego poprzez:

- budowanie przewag konkurencyjnych na rynku krajowym oraz na strategicznych rynkach zagranicznych,
- oferowanie unikalnych i nowatorskich na skalę światową technologii wydobywczych oraz dostosowywanie rozwiązań do indywidualnych potrzeb klientów, oraz wykorzystanie wewnętrznego potencjału Grupy w nowych segmentach działalności poprzez:
 - wydobywanie węgla kamiennego - prowadzenie prac przygotowawczych pod budowę kopalni na terenie Oświęcimia, Przeciszowa i Polanki Wielkiej, w tym przewidywane na 2015 rok uzyskanie koncesji na wydobycie węgla,
 - prowadzenie aktywności biznesowej w obszarze energetyki zawodowej.

Zaktualizowana „Strategia Grupy Kapitałowej KOPEX S.A. na lata 2015 - 2020” przedstawiona została Radzie Nadzorczej Spółki, która na posiedzeniu w dniu 13 kwietnia 2015 roku po dyskusji przyjęła ten dokument do wiadomości.

Jednym z elementów tej strategii jest kontynuacja podjętych z końcem 2013 roku projektów w ramach „Programu Restrukturyzacji Organizacyjnej Grupy Kapitałowej „KOPEX” S.A. na lata 2013-2016” oraz „Programu Optymalizacji Majątku kluczowych spółek Grupy Kapitałowej „KOPEX” S.A. na lata 2013-2015”, o których Emitent przekazywał obszerne informacje na przestrzeni roku 2014 w publikowanych raportach okresowych. Na potrzeby realizacji tych programów wdrożone zostało zarządzanie projektowe. Projekty restrukturyzacyjne prowadzone są zgodnie z metodologią opracowaną przez międzynarodową organizację IPMA (International Project Management Association).

Procesy restrukturyzacji organizacyjnej w Grupie Kapitałowej „KOPEX” S.A. polegają na:

- ⇒ inkorporacji/połączeniu/konsolidacji wybranych spółek z Grupy KOPEX, służących zamiarowi budowy silnych, wyspecjalizowanych oraz wyodrębnionych produktowo podmiotów;
- ⇒ eliminowaniu z Grupy KOPEX podmiotów poprzez zbycie ich udziałów/akcji, dla których stopa zwrotu z inwestycji oraz ryzyka biznesowe nie uzasadniają dalszej kontynuacji podjętej w przeszłości inwestycji kapitałowej w te podmioty;
- ⇒ eliminowaniu z Grupy KOPEX podmiotów poprzez zbycie ich udziałów/akcji, w których Emitent posiada pakiety mniejszościowe, a których działalność nie jest związana z „core businessem” Grupy KOPEX;

- ⇒ eliminowaniu z Grupy KOPEX wybranych spółek poprzez procesy likwidacyjne, np. spółek, które nie rozpoczęły z różnych powodów faktycznej działalności gospodarczej lub spółek, które nie rokują trwałej poprawy;
- ⇒ nabywaniu/obejmowaniu akcji/udziałów w nowych wybranych podmiotach celem wzmocnienia i uczynienie jeszcze bardziej komplementarną oferty produktowej Grupy KOPEX i poprawy jej konkurencyjności.

Efektom dotychczasowych działań jest postępująca restrukturyzacja organizacyjna Grupy, ograniczanie jej kosztów działalności i usprawnianie procesów zarządzania w Grupie KOPEX. Na koniec roku 2013 Grupa KOPEX S.A. składała się z 43 spółek, w tym 22 spółek ulokowanych w Polsce oraz 21 spółek zagranicznych. Na koniec 2014 roku liczba spółek zmniejszyła się do 34. W ramach działań restrukturyzacyjnych w latach 2015 - 2016 planuje się zmniejszyć liczbę podmiotów w Grupie Kapitałowej KOPEX S.A. do 23 (na koniec 2016 roku) w ramach realizacji kilkunastu kolejnych projektów. Realizacja programu optymalizacji majątku w 2014 roku przyczyniła się do znaczącego spadku zaciągniętych kredytów bankowych spółek uczestniczących w Programie względem stanu na koniec 2012 roku. Podstawowe założenie Programu Optymalizacji Majątku, którym jest redukcja długu netto dokonywana poprzez obniżanie wielkości aktywów zbędnych do produkcji (nieprodukcyjny majątek trwały, zapasy), w minionym okresie zostało w ocenie Zarządu zrealizowane.

Mając na uwadze przyjęcie zaktualizowanej Strategii dla Grupy KOPEX, Zarząd po analizie efektów realizacji obydwu w/w programów w 2014 roku, podjął decyzję o ich aktualizacji i w dniu 04 marca 2015 roku podjął uchwałę w sprawie przyjęcia do realizacji **zaktualizowanego „Programu restrukturyzacji organizacyjnej Grupy Kapitałowej KOPEX S.A. na lata 2013-2016” oraz zaktualizowanego „Programu optymalizacji majątku kluczowych spółek Grupy Kapitałowej KOPEX S.A. na lata 2013-2015”.**

W okresie od 01 stycznia 2015 roku do dnia publikacji niniejszego raportu za III kwartał 2015 roku nastąpiły niżej opisane zmiany w strukturze organizacyjnej spółek Grupy Kapitałowej „KOPEX” S.A., wynikające z przyjętych działań restrukturyzacyjnych i założonych celów rozwojowych Grupy Kopex:

1) Nabycia/objęcia akcji/udziałów przez „KOPEX” S.A. lub przez inne spółki z Grupy Kapitałowej „KOPEX” S.A.:

a) zwiększenie do 33,32% zaangażowania kapitałowego spółki Fabryka Maszyn i Urządzeń „TAGOR” S.A. w Tarnowskich Górach w spółce Miilux Poland Sp. z o.o. z siedzibą w Tarnowskich;

W dniu 06 czerwca 2014 roku Sąd Rejonowy w Gliwicach X Wydział Gospodarczy Krajowego Rejestru Sądowego dokonał wpisu do rejestru przedsiębiorców Krajowego Rejestru Sądowego zawiązanej spółki Miilux Poland Sp. z o.o. z siedzibą w Tarnowskich Górach, w której spółka „TAGOR” S.A. objęła 33,00% udziału w kapitale zakładowym.

W dniu 09.01.2015 r. zarejestrowane zostało podwyższenie kapitału zakładowego spółki Miilux Poland Sp. z o.o., przy czym fiński partner Miilux Oy posiada łącznie 172.560 udziałów, stanowiących 66,68% w kapitale zakładowym, a spółka TAGOR S.A. posiada po podwyższeniu łącznie 86.240 udziałów, co stanowi 33,32% udziału w kapitale zakładowym spółki.

b) objęcie przez „KOPEX” S.A. nowych udziałów w podwyższonym kapitale zakładowym spółki Węglik Spiekane „BAILDONIT” Sp. z o.o. z siedzibą w Katowicach;

W dniu 29.01.2015r. Nadzwyczajne Zgromadzenie Wspólników spółki Węglik Spiekane „BAILDONIT” Sp. z o.o. podjęło uchwałę o podwyższeniu kapitału zakładowego spółki z dotychczasowej kwoty 10.200.000 zł do kwoty 12.404.000,- zł tj. o kwotę 2.204.000,- zł poprzez ustanowienie 4.408 nowych udziałów o wartości nominalnej 500 zł każdy. Po dokonanej rejestracji podwyższenia kapitału zakładowego KOPEX S.A. posiada 8.204 udziały stanowiące 33,07% udziału w kapitale zakładowym, a drugi Wspólnik posiada 16.604 udziały, które stanowią 66,93% udziału w kapitale zakładowym spółki. Działanie to wynika z realizacji zawartego pomiędzy Wspólnikami porozumienia określającego strategię dalszego rozwoju spółki Węglik Spiekane „BAILDONIT” Sp. z o.o.

c) objęcie przez spółkę HANSEN AND GENWEST (Pty) Ltd w Johannesburgu/RPA 100% udziałów w spółce KOPEX HOLDINGS (Pty) Ltd z siedzibą w Johannesburgu/RPA ;

Z dniem 17 grudnia 2014 roku utworzona została z inicjatywy spółki HANSEN AND GENWEST (Pty) Ltd. z siedzibą w Johannesburgu/RPA (obecnie KOPEX AFRICA (Pty) Ltd) nowa spółka celowa w RPA pod firmą KOPEX HOLDINGS (Pty) Ltd. z docelowym zamiarem jej przystąpienia z uwagi na uwarunkowania rynkowe do rządowego programu BBEE (Broad – Based Black Economic Empowerment Act, 2003). Po przystąpieniu do tego programu KOPEX HOLDINGS (Pty) Ltd. uzyska możliwość przystępowania do przetargów publicznych i ubiegania się o rządowe kontrakty w RPA. Celem tego programu jest wsparcie i gospodarcze pobudzenie oraz aktywizacja rdzennej, historycznie defaworyzowanej ludności murzyńskiej. W dniu 23.04.2015r. spółka KOPEX HOLDINGS (Pty) Ltd uzyskała na podstawie przeprowadzonego audytu zewnętrznego (BEE Rating Report) certyfikat weryfikacyjny (BEE status level 3) potwierdzający wdrożenie programu BBEE.

W dniu 06 sierpnia 2015 roku zarejestrowana została zmiana firmy spółki KOPEX HOLDINGS (Pty) Ltd na HANSEN AND GENWEST (Pty) Ltd w związku z uchwałą z dnia 03 lipca 2015 roku o zmianie firmy spółki. Bezpośrednim powodem zmiany była potrzeba używania rozpoznawalnej na rynku marki poprzez tę spółkę prowadzącą obecnie podstawową działalność biznesową w RPA. Aktualnie w związku z transakcjami opisanymi w poniższym punkcie 2 a) udziałowcami spółki HANSEN AND GENWEST (Pty) Ltd są KOPEX AFRICA (Pty) Ltd (74,9% udziału) oraz HANSEN AND GENWEST BEE TRUST (25,1% udziału).

d) Przeniesienie prawa własności 13,20% akcji spółki Elgór+Hansen S.A. z siedzibą w Chorzowie na „KOPEX” S.A. w Katowicach;

Na podstawie Porozumienia z dnia 18.06.2015r. zawartego pomiędzy spółkami Zabrzańskie Zakłady Mechaniczne - Maszyny Górnicze Sp. z o.o. a KOPEX Machinery S.A. spółka Zabrzańskie Zakłady Mechaniczne – Maszyny Górnicze Sp. z o.o. zbyła na rzecz KOPEX Machinery S.A. 743.450 szt. akcji spółki Elgór +Hansen S.A. w Chorzowie. Akcje te stanowiły 8,65% udziału w kapitale zakładowym Elgór +Hansen S.A. Na mocy i w wykonaniu uchwały nr 20 Walnego Zgromadzenia KOPEX Machinery S.A. z dnia 22 czerwca 2015 r. w sprawie podziału zysku netto za rok 2014, postanowiono o wypłacie na rzecz akcjonariusza „KOPEX” S.A. części zysku tytułem dywidendy za rok 2014 w postaci świadczenia rzeczowego poprzez przeniesienie przez spółkę KOPEX Machinery S.A. na rzecz KOPEX S.A. prawa własności łącznie 1.135.040 akcji spółki pod firmą: Elgór+Hansen S.A. z siedzibą w Chorzowie. Przeniesienie w/w akcji Elgór+Hansen S.A. na „KOPEX” S.A. nastąpiło w dniu 23.06.2015r.. Akcje te stanowią 13,20% udziału w kapitale zakładowym i dają tyleż samo głosów na walnym zgromadzeniu spółki Elgór+Hansen S.A. w Chorzowie. Transakcje te są jednym z etapów procesu restrukturyzacji organizacyjnej prowadzonej w Grupie KOPEX.

e) Nabycie przez KOPEX MIN A.D. (spółkę zależną KOPEX S.A.) 4.072 sztuk akcji w spółce KOPEX MIN-LIV A.D. (również spółka zależna KOPEX S.A.) stanowiących 4,01% ogólnej liczby akcji KOPEX MIN-LIV A.D.

Zgodnie z informacjami przedstawionymi przez serbskie biuro maklerskie Euro Fineks Broker A.D. z siedzibą w Belgradzie, w dniu 17.08.2015 r. doszło do zawarcia transakcji nabycia 2.000 sztuk akcji spółki KOPEX MIN-LIV A.D. przez spółkę KOPEX MIN A.D., natomiast w dniu 20.08.2015 r. KOPEX MIN A.D. nabyła kolejne 2.072 akcje spółki KOPEX MIN – LIV A.D. Zarówno KOPEX MIN A.D., jak i KOPEX MIN-LIV A.D. są spółkami zależnymi KOPEX S.A. Na skutek powyższych transakcji, zaangażowanie kapitałowe KOPEX S.A. w spółce KOPEX MIN-LIV A.D. (wraz ze spółką zależną KOPEX MIN A.D.) wzrosło do poziomu 93,75% (łącznie 95.163 akcji, z czego 91.091 stanowi własność KOPEX S.A. a 4.072 własność KOPEX MIN A.D.). Opisanie wyżej transakcje są elementami realizowanego procesu restrukturyzacji organizacyjnej prowadzonej w Grupie KOPEX.

2) Zbycia akcji/udziałów przez „KOPEX” S.A. bądź przez inne spółki z Grupy KOPEX, zawieszenia działalności bądź procesy likwidacyjne spółek GK „KOPEX” S.A. podjęte w ramach prowadzonego przez Emitenta procesu restrukturyzacji organizacyjnej i porządkowania składu spółek Grupy Kapitałowej „KOPEX” S.A.:

a) Zbycie przez spółkę HANSEN AND GENWEST (Pty) Ltd w Johannesburgu/RPA (obecnie KOPEX AFRICA Pty Ltd) 25,1% udziałów spółki KOPEX HOLDINGS (Pty) Ltd z siedzibą w Johannesburgu/RPA (obecnie HANSEN AND GENWEST Pty Ltd) na rzecz HANSEN AND GENWEST BEE TRUST oraz przeniesienie działalności biznesowej HANSEN AND GENWEST Pty Ltd (obecnie KOPEX AFRICA Pty Ltd) do spółki KOPEX Holdings (Pty) Ltd (obecnie HANSEN AND GENWEST Pty Ltd);

W związku z przystąpieniem spółki KOPEX HOLDINGS (Pty) Ltd z siedzibą w Johannesburgu/RPA (obecnie HANSEN AND GENWEST Pty Ltd) do realizacji opisanego powyżej w punkcie 1c) programu BBEE (Broad-Based Black Economic Empowerment Act, 2003) zawarta została w dniu 01 marca 2015 r. umowa pomiędzy spółką HANSEN AND GENWEST Pty Ltd (obecnie KOPEX AFRICA Pty Ltd) i HANSEN AND GENWEST BEE TRUST, na mocy której HANSEN AND GENWEST Pty Ltd (obecnie KOPEX AFRICA Pty Ltd) dokonała zbycia 25,1% udziałów spółki KOPEX HOLDINGS (Pty) Ltd (obecnie HANSEN AND GENWEST Pty Ltd) na rzecz HANSEN AND GENWEST BEE TRUST (co stanowiło jeden z głównych warunków w/w programu). Natomiast na mocy Umowy zawartej pomiędzy spółką HANSEN AND GENWEST Pty Ltd (obecnie KOPEX AFRICA Pty Ltd) i KOPEX HOLDINGS (Pty) Ltd (obecnie HANSEN AND GENWEST Pty Ltd) przeniesiona została cała działalność biznesowa HANSEN AND GENWEST Pty Ltd do spółki KOPEX HOLDINGS (Pty) Ltd (obecnie HANSEN AND GENWEST Pty Ltd) wraz z udziałami spółki AIR RELIANT (Pty) Ltd. Powyższe transakcje powodowane były istniejącymi w RPA warunkami prowadzenia działalności gospodarczej oraz ciągłym dążeniem do zwiększenia konkurencyjności spółek z Grupy KOPEX na rynku południowoafrykańskim.

W dniu 23.04.2015r. spółka KOPEX HOLDINGS (Pty) Ltd (obecnie HANSEN AND GENWEST Pty Ltd) uzyskała na podstawie przeprowadzonego audytu zewnętrznego (BEE Rating Raport) certyfikat weryfikacyjny (BEE status level 3) potwierdzający wdrożenie programu BBEE i tym samym spółka uzyskała status podmiotu mogącego przystępować do przetargów publicznych i ubiegać się o rządowe kontrakty w RPA.

b) Przeniesienie przez spółkę STA-Odlewnie Sp. z o.o. prawa własności 1.510 udziałów HS Lubań Sp. z o.o. celem ich umorzenia:

W wykonaniu uchwały nr 2 Nadzwyczajnego Zgromadzenia Wspólników spółki HS Lubań Sp. z o.o. z dnia 07.05. 2015r. i na podstawie Umowy przeniesienia własności udziałów celem ich umorzenia, dnia 18 maja 2015 roku nastąpiło przeniesienie 1.510 udziałów spółki HS Lubań Sp. z o.o. będących w posiadaniu spółki STA-Odlewnie Sp. z o.o. na rzecz spółki HS Lubań Sp. z o.o. celem ich umorzenia (wraz z dokonaniem obniżenia wysokości kapitału zakładowego tej spółki). Udziały te stanowiły 91,52% w kapitale zakładowym HS Lubań Sp. z o.o. i dawały tyleż samo głosów na zgromadzeniu wspólników spółki HS Lubań Sp. z o.o. W dniu 15.10.2015r. Sąd Rejonowy dla Wrocławia-Fabrycznej we Wrocławiu dokonał rejestracji obniżenia kapitału zakładowego spółki HS Lubań Sp. z o.o. i związanego z tym umorzenia ww. 1.510 udziałów nabytych przez spółkę celem umorzenia. W konsekwencji jedynym wspólnikiem spółki HS Lubań Sp. z o.o. jest obecnie spółka KOPEX Machinery S.A. W/w transakcja jest jednym z etapów procesu restrukturyzacji organizacyjnej prowadzonej w Grupie KOPEX przewidującej m.in. inkorporację spółki HS Lubań Sp. z o.o. do spółki DOZUT-TAGOR Sp. z o.o. Docelowo koncepcja restrukturyzacji zakłada koncentrację działalności w zakresie hydrauliki siłowej poprzez powstanie jednego centrum hydrauliki siłowej składającego się z trzech zakładów produkcyjnych: HS Lubań sp. z o.o., Dozut-Tagor sp. z o.o., Zakład Hydrauliki Siłowej spółki Fabryka Maszyn i Urządzeń TAGOR S.A.

c) Zbycie przez „KOPEX” S.A. wszystkich akcji spółki MIN PROIZVODNJA A.D. w likwidacji:

W dniu 24.09.2015 roku zawarta została Umowa sprzedaży wszystkich posiadanych przez KOPEX S.A. akcji spółki MIN Proizvodnja A.D. w likwidacji (tj. 4.388 akcji tej spółki) na rzecz podmiotu spoza Grupy KOPEX. Akcje te stanowiły 87,76% udziału w kapitale zakładowym i tyleż samo głosów na walnym zgromadzeniu spółki KOPEX Proizvodnja A.D. w likwidacji. Decyzja o likwidacji spółki podjęta została w dniu 05 listopada 2012 roku przez Nadzwyczajne Walne Zgromadzenie spółki KOPEX Proizvodnja A.D. z uwagi na niekorzystny rozwój sytuacji gospodarczej na rynku serbskim, skutkujący wstrzymaniem inwestycji i spadkiem popytu w obszarze produktowym tej spółki i w konsekwencji coraz trudniejszej jej sytuacji finansowej. W dniu 05.10.2015 roku w wyniku rejestracji transakcji sprzedaży przez serbski Centralny Depozyt Papierów Wartościowych nastąpiło przeniesienie prawa własności akcji na rzecz ich nabywcy.

3) Inne zdarzenia w ramach Grupy, które wystąpiły w okresie od stycznia br. do dnia publikacji niniejszego raportu kwartalnego:

a) zmiana firmy spółki HSW Odlewnia Sp. z o.o. z siedzibą w Stalowej Woli na KOPEX Foundry Spółka z ograniczoną odpowiedzialnością:

Nadzwyczajne Zgromadzenie Wspólników spółki HSW Odlewnia Sp. z o.o. w Stalowej Woli w dniu 26.03.2015r. podjęło uchwałę o zmianie firmy spółki na **KOPEX Foundry Spółka z ograniczoną odpowiedzialnością**. Zmiana firmy spółki wpisana została w dniu 01.06.2015 r. w Krajowym Rejestrze Sądowym właściwym dla spółki.

b) zmiana firmy spółki HANSEN AND GENWEST (Pty) Ltd z siedzibą w Johannesburgu/RPA na KOPEX AFRICA (Pty) Ltd:

W dniu 09 maja 2015 roku podjęta została przez udziałowca spółki HANSEN AND GENWEST (Pty) Ltd uchwała o zmianie firmy spółki na **KOPEX AFRICA (Pty) Ltd.**, która w dniu 24 czerwca 2015 roku została zarejestrowana.

c) zmiana firmy spółki Poland Investments7 Sp. z o.o. z siedzibą w Wałbrzychu na KOPEX-WAMAG Spółka z ograniczoną odpowiedzialnością

W dniu 04.09.2015 roku Nadzwyczajne Zgromadzenie Wspólników Poland Investments7 Sp. z o.o. podjęło uchwałę o zmianie firmy spółki na **KOPEX-WAMAG Spółka z ograniczoną odpowiedzialnością**. Aktualnie trwają formalno-prawne procedury związane z rejestracją zmiany firmy.

4) Wydatki inwestycyjne

Spółki Grupy Kapitałowej za okres III kwartałów 2015 roku dokonały inwestycji na łączną kwotę 119.813 tys. zł. Główne wydatki ukierunkowane były na odtworzenie majątku w zakresie maszyn i urządzeń oraz zakup zorganizowanej części przedsiębiorstwa. Grupa Kapitałowa za okres III kwartałów 2015 roku poniosła koszty amortyzacji posiadanych zasobów w wysokości 111.384 tys. zł. Dokonane inwestycje były finansowane ze środków własnych Spółek oraz z zewnętrznych źródeł finansowania (kredyty bankowe, pożyczki).

15. WSKAZANIE AKCJONARIUSZY POSIADAJĄCYCH BEZPOŚREDNIO LUB POŚREDNIO PRZEZ PODMIOTY ZALEŻNE CO NAJMNIEJ 5% OGÓLNEJ LICZBY GŁOSÓW NA WALNYM ZGROMADZENIU EMITENTA NA DZIEŃ PRZEKAZANIA RAPORTU KWARTALNEGO ORAZ WSKAZANIE ZMIAN W STRUKTURZE WŁASNOŚCI ZNA CZNYCH PAKIETÓW AKCJI EMITENTA W OKRESIE OD PRZEKAZANIA POPRZEDNIEGO RAPORTU KWARTALNEGO
- 15.1. AKCJONARIUSZE POSIADAJĄCY BEZPOŚREDNIO LUB POŚREDNIO PRZEZ PODMIOTY ZALEŻNE CO NAJMNIEJ 5% OGÓLNEJ LICZBY GŁOSÓW NA WALNYM ZGROMADZENIU EMITENTA NA DZIEŃ PRZEKAZANIA RAPORTU KWARTALNEGO

W okresie od 01 stycznia 2015 do dnia publikacji niniejszego raportu kwartalnego wysokość kapitału zakładowego „KOPEX” S.A. nie uległa zmianie i wynosi **74.332.538,00 złotych** oraz dzieli się na 74.332.538 akcji zwykłych na okaziciela, o wartości nominalnej 1,00 zł każda, w tym:

- 19.892.700 akcji zwykłych na okaziciela serii A,
- 47.739.838 akcji zwykłych na okaziciela serii B, oraz
- 6.700.000 akcji zwykłych na okaziciela serii C.

Brak jest akcji uprzywilejowanych co do głosu.

Akcje „KOPEX” S.A. są notowane na Gieldzie Papierów Wartościowych w Warszawie S.A. (GPW) . Spółka „KOPEX” S.A. zadebiutowała na Głównym Rynku GPW dnia **04 czerwca 1998 roku**. (IŚIN: KPX PLKOPEX00018, Rynek/Segment: podstawowy, Sektor: przemysł elektromaszynowy, Indeks: WIG50/sWIG80).



Według posiadanych przez Emitenta informacji i zawiadomień akcjonariuszami posiadającymi bezpośrednio lub pośrednio, co najmniej 5% ogólnej liczby głosów na walnym zgromadzeniu „KOPEX” S.A. na dzień publikacji raportu kwartalnego są:

AKCJONARIUSZ	liczba posiadanych akcji	% udział w kapitale zakładowym „KOPEX” S.A.	ogólna liczba głosów na WZA	% głosów na WZA
Krzysztof Jędrzejewski (z podmiotem zależnym)	43 586 675 ¹⁾	58,64%	43 586 675	58,64%
TDJ S.A. (pośrednio poprzez podmioty zależne)	7 433 000 ²⁾	9,99%	7 433 000	9,99%
ING OFE	4 029 002 ³⁾	5,42%	4 029 002	5,42%
Pozostali Akcjonariusze – Free Float	19 283 861	25,95%	19 283 861	25,95%
Razem:	74 332 538	100,00%	74 332 538	100,00%

Źródło: Spółka

Uwagi:

¹⁾ Łączny stan posiadania akcji „KOPEX” S.A. przez Akcjonariusza większościowego **Pana Krzysztofa Jędrzejewskiego** wraz z podmiotem zależnym (bezpośrednio i pośrednio) zgodnie z zawiadomieniem z dnia 19.11.2013r. otrzymanym od Pana Krzysztofa Jędrzejewskiego (raport bieżący Nr 75/2013 z dnia 19 listopada 2013 roku) oraz oświadczeniem z dnia 31.12.2014 roku, w tym:

- **bezpośrednio** posiada 43.310.175 akcji stanowiących 58,27% udziału w kapitale zakładowym KOPEX S.A. i uprawniających do 43.310.175 głosów na walnym zgromadzeniu KOPEX S.A., co stanowi 58,27% ogólnej liczby głosów;
- **pośrednio** posiada poprzez spółkę KOPEX S.A. 276.500 akcji (skupione przez KOPEX S.A. akcje własne), które stanowią 0,37 % udziału w kapitale zakładowym,

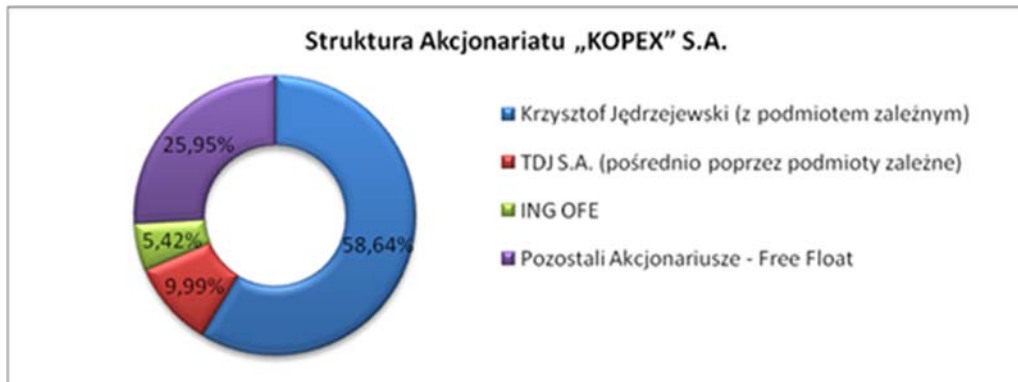
²⁾ Spółka **TDJ S.A.** z siedzibą w Katowicach łącznie posiada pośrednio poprzez swoje podmioty zależne 7.433.000 akcji „KOPEX” S.A., stanowiących 9,99% udziału w kapitale zakładowym „KOPEX” S.A. i uprawniających do 7.433.000 głosów na walnym zgromadzeniu „KOPEX” S.A., co stanowi 9,99% ogólnej liczby głosów, w tym:

- Spółka **Invest 15 TDJ Finance Sp. z o.o. S.K.A.** z siedzibą w Katowicach posiada bezpośrednio 7.432.000 akcji „KOPEX” S.A., stanowiących 9,998% udziału w kapitale zakładowym „KOPEX” S.A. i uprawniających do 7.432.000 głosów na walnym zgromadzeniu „KOPEX” S.A., co stanowi 9,998% ogólnej liczby głosów;
- Spółka **GALANTINE Sp. z o.o.** z siedzibą w Warszawie posiada bezpośrednio 1.000 akcji „KOPEX” S.A., stanowiących 0,001% udziału w kapitale zakładowym „KOPEX” S.A. i uprawniających do 1.000 głosów na walnym zgromadzeniu „KOPEX” S.A., co stanowi 0,001% ogólnej liczby głosów.

Większościowym akcjonariuszem Spółki TDJ S.A. jest Pan Tomasz Domogala, który pośrednio poprzez wyżej wskazane podmioty zależne od TDJ S.A. posiada 7.433.000 akcji stanowiących 9,99% udziału w kapitale zakładowym „KOPEX” S.A. i uprawniających do 7.433.000 głosów na walnym zgromadzeniu „KOPEX” S.A., co stanowi 9,99% ogólnej liczby głosów.

Powyższy stan posiadania akcji Emitent przekazuje zgodnie z otrzymanymi zawiadomieniami oraz informacjami zawartymi w raportach bieżących Nr 21/2015, 22/2015 i 23/2015 z dnia 16 czerwca 2015 roku.

³⁾ stan posiadania akcji „KOPEX” S.A. przez **ING Otwarty Fundusz Emerytalny** z siedzibą w Warszawie zgodnie z zawiadomieniem Akcjonariusza (raport bieżący Nr 2/2015 z dnia 05 stycznia 2015 roku).



15.2. WSKAZANIE ZMIAN W STRUKTURZE WŁASNOŚCI ZNACZNYCH PAKIETÓW AKCJI EMITENTA W OKRESIE OD PRZEKAZANIA POPRZEDNIEGO RAPORTU KWARTALNEGO

W okresie od przekazania poprzedniego raportu okresowego tj. raportu PSr/2015 w dniu 26 sierpnia 2015r. do dnia publikacji raportu kwartalnego QSr-3/2015 w strukturze własności znacznych pakietów nie zaszły żadne zmiany.

16. ZESTAWIENIE STANU POSIADANIA AKCJI EMITENTA LUB UPRAWNIEN DO NICH PRZEZ OSOBY ZARZĄDZAJĄCE I NADZORUJĄCE EMITENTA NA DZIEŃ PRZEKAZANIA RAPORTU KWARTALNEGO, WRAZ ZE WSKAZANIEM ZMIAN W STANIE POSIADANIA, W OKRESIE OD PRZEKAZANIA POPRZEDNIEGO RAPORTU KWARTALNEGO

16.1. STAN POSIADANIA AKCJI EMITENTA LUB UPRAWNIEN DO NICH PRZEZ OSOBY ZARZĄDZAJĄCE EMITENTA NA DZIEŃ PRZEKAZANIA RAPORTU KWARTALNEGO

Imię i Nazwisko	Funkcja w Zarządzie „KOPEX” S.A.	Łączna liczba posiadanych akcji „KOPEX” S.A.	Zmiany w stanie posiadania akcji „KOPEX” S.A. w okresie od przekazania ostatniego raportu kwartalnego
Józef Wolski	Prezes Zarządu Dyrektor Naczelny	nie posiada	bez zmian ¹⁾
Piotr Broncel	Członek Zarządu Dyrektor ds. Sprzedaży (od dnia 01.02.2014 r.)	nie posiada	bez zmian ¹⁾
dr inż. Andrzej Meder	Członek Zarządu Dyrektor ds. Badań i Rozwoju	nie posiada	bez zmian ¹⁾
Joanna Węgrzyn	Członek Zarządu Dyrektor Finansowy	nie posiada	bez zmian ¹⁾

Źródło: Spółka

Uwaga:

¹⁾ stan posiadania akcji Emitenta **bez zmian** w okresie od przekazania ostatniego raportu okresowego PSr/2015 w dniu 26 sierpnia 2015 roku.

16.2. STAN POSIADANIA AKCJI EMITENTA LUB UPRAWNIEŃ DO NICH PRZEZ OSOBY NADZORUJĄCE EMITENTA NA DZIEŃ PRZEKAZANIA RAPORTU KWARTALNEGO

Imię i Nazwisko	Funkcja w Radzie Nadzorczej „KOPEX” S.A.	Łączna liczba posiadanych akcji „KOPEX” S.A.	Zmiany w stanie posiadania akcji „KOPEX” S.A. w okresie od przekazania ostatniego raportu kwartalnego
Krzysztof Jędrzejewski	Przewodniczący Rady Nadzorczej	43.586.675 ¹⁾	bez zmian ²⁾
Michał Rogatko	Wiceprzewodniczący Rady Nadzorczej	nie posiada	bez zmian ²⁾
Bogusław Bobrowski	Sekretarz Rady Nadzorczej	nie posiada	bez zmian ²⁾
prof. zw. dr hab. inż. Józef Dubiński	Członek Rady Nadzorczej od dnia 20.02.2014 roku	nie posiada	bez zmian ²⁾
Daniel Lewczuk	Członek Rady Nadzorczej (od dnia 29.01.2015 roku)	nie posiada	bez zmian ²⁾

Źródło: Spółka

Uwaga:

- ¹⁾ Łączny stan posiadania akcji „KOPEX” S.A. przez Pana Krzysztofa Jędrzejewskiego wraz z podmiotem zależnym zgodnie z zawiadomieniem z dnia 19.11.2013r. otrzymanym od Pana Krzysztofa Jędrzejewskiego (raport bieżący Nr 75/2013 z dnia 19 listopada 2013 roku) oraz oświadczeniem z dnia 31.12.2014 roku, w tym:
- bezpośrednio posiada 43.310.175 akcji stanowiących 58,27% udziału w kapitale zakładowym „KOPEX” S.A. i uprawniających do 43.310.175 głosów na walnym zgromadzeniu „KOPEX” S.A., co stanowi 58,27% ogólnej liczby głosów;
 - pośrednio posiada poprzez spółkę „KOPEX” S.A. 276.500 akcji (skupione przez „KOPEX” S.A. akcje własne), stanowiących 0,37% udziału w kapitale zakładowym;

- ²⁾ stan posiadania akcji Emitenta bez zmian w okresie od przekazania ostatniego raportu okresowego PSr/2015 w dniu 26 sierpnia 2015 roku.

17. INFORMACJE, KTÓRE ZDANIEM EMITENTA SĄ ISTOTNE DLA OCENY JEGO I JEDNOSTEK ZALEŻNYCH W TYM: SYTUACJI KADROWEJ, MAJĄTKOWEJ, FINANSOWEJ, WYNIKU FINANSOWEGO I ICH ZMIAN ORAZ INFORMACJE, KTÓRE SĄ ISTOTNE DLA OCENY MOŻLIWOŚCI REALIZACJI ZOBOWIĄZAŃ PRZEZ EMITENTA I JEDNOSTKI ZALEŻNE

WYNIKI JEDNOSTKOWE

Sytuacja kadrowa

Polityka kadrowa KOPEX S.A. jest ściśle powiązana z polityką kadrową Grupy Kapitałowej. Dostosowano strukturę organizacyjną Spółki do aktualnych potrzeb, wynikających z uwarunkowań wewnętrznych i zewnętrznych.

Zatrudnienie przedstawiało się następująco:

OSOBY

	30.09.2015	31.12.2014
PRACOWNICY UMYŚLOWI	229	225
PRACOWNICY FIZYCZNI	37	37
OGÓŁEM	266	262

KOMENTARZ DO SYTUACJI FINANSOWEJ

Wartość sumy bilansowej na koniec III kwartału 2015 roku wynosiła 1.810.270 tys. zł. i w stosunku do końca roku 2014 zmniejszyła się o 33.552 tys. zł., tj. 1,8%. Głównymi czynnikami powodującymi zmniejszenie sumy bilansowej było zmniejszenie aktywów obrotowych o 74.937 tys. zł., tj. 23,7% oraz wzrost wartości aktywów w grupie aktywów trwałych o 41.385 tys. zł., tj. 2,7%. W zobowiązaniach i kapitale własnym notuje się zwiększenie w grupie kapitałów własnych o 24.398 tys. zł. oraz zmniejszenie wartości zobowiązań długoterminowych o 17.473 tys. zł., tj. 48,5% oraz zmniejszenie zobowiązań krótkoterminowych o 40.477 tys. zł. Dokładna struktura poszczególnych pozycji bilansowych została przedstawiona na s. 9 niniejszego sprawozdania.

JEDNOSTKOWY RACHUNEK ZYSKÓW I STRAT

W III kwartale 2015 roku przychody ze sprzedaży Emitenta osiągnęły poziom 30.515 tys. zł. i były niższe od wykonania analogicznego okresu ubiegłego roku o 12.006 tys. zł., tj. 28,2%. Ogółem za III kwartały 2015 roku przychody ze sprzedaży Emitenta osiągnęły poziom 228.644 tys. zł. i były niższe od wykonania analogicznego okresu ubiegłego roku o 32.219 tys. zł., tj. 12,4%.

W okresie od stycznia do września 2015 roku Emitent osiągnął przychody ze sprzedaży eksportowej w wysokości 214.235 tys. zł., w tym:

- sprzedaż maszyn i urządzeń górniczych do Argentyny, Bośni i Hercegowiny, Chin, Rosji, Rumunii oraz Serbii w wysokości 145.215 tys. zł.;
- sprzedaż surowców masowych (węgiel) w wysokości 54.069 tys. zł. do Austrii, Hiszpanii, Słowacji, Szwecji oraz Węgier;
- usługi górnicze w wysokości 14.700 tys. zł. realizowane we Francji;
- pozostała sprzedaż w wysokości 251 tys. zł. została realizowana w Czechach, Niemczech oraz Rumunii;

Na rynku krajowym za okres styczeń-wrzesień 2015 roku, Emitent uzyskał przychody ze sprzedaży w wysokości 14.409 tys. zł. na które składają się:

- sprzedaż maszyn i urządzeń górniczych w wysokości 348 tys. zł.;
- pozostała sprzedaż (dzierżawa, najem, obsługa księgową, obsługa finansowa, usługi informatyczne, usługi logistyczne, kontrola wewnętrzna, licencje) w wysokości 14.061 tys. zł.;

Zysk brutto na sprzedaży w III kwartale 2015 roku wyniósł 3.984 tys. zł., w stosunku do wyniku uzyskanego w analogicznym okresie roku ubiegłego zmniejszył się o 1.308 tys. zł. Narastająco za okres od I do III kwartału 2015 roku zysk brutto na sprzedaży wyniósł 18.150 tys. zł., w stosunku do wyniku uzyskanego w analogicznym okresie roku ubiegłego zmniejszył się o 11.763 tys. zł., tj. o 39,3%.

Koszty sprzedaży wyniosły w III kwartale 2015 roku 1.928 tys. zł. - ich poziom jest o 220 tys. zł. wyższy w stosunku do wykonania analogicznego okresu roku poprzedniego. Ogółem koszty sprzedaży wyniosły za III kwartały 2015 roku 6.957 tys. zł. i są niższe od poniesionych w stosunku do analogicznego okresu ubiegłego roku o 1.622 tys. zł., tj. o 18,9%.

Koszty ogólnego zarządu wyniosły w III kwartale 2015 roku 6.183 tys. zł. - ich poziom jest o 18 tys. zł. wyższy w stosunku do wykonania analogicznego okresu roku poprzedniego. Ogółem koszty ogólnego zarządu wyniosły za III kwartały 2015 roku 18.707 tys. zł. i są niższe od poniesionych w stosunku do analogicznego okresu ubiegłego roku o 668 tys. zł., tj. 3,4%.

Pozostałe przychody i koszty oraz zyski (straty) w analizowanym okresie przedstawiają się następująco (w tys. zł):

- pozostałe przychody:

	I-III Q 2015	I-III Q 2014
Dywidendy	52.477	107.989
Dotacje	869	1.622
Rozwiązanie odpisów z tytułu aktualizacji wartości aktywów	431	-
Odszkodowania, kary umowne, zwrot kosztów sądowych	130	846
Rozwiązanie rezerw z lat poprzednich	-	286
Umorzone zobowiązania	-	90
Pozostałe	254	135
RAZEM	54.161	110.968

- pozostałe koszty

	I-III Q 2015	I-III Q 2014
Koszty sądowe, zastępstwa procesowe, kary, odszkodowania	100	335
Należności odpisane	229	465
Renty wyrównawcze	17	30
Odpis aktualizujący aktywa	-	2.186
Utworzone rezerwy	-	450
Pozostałe	84	379
RAZEM	430	3.845

- pozostałe zyski (straty)

	I-III Q 2015	I-III Q 2014
Wynik na transakcjach walutowych (dla których nie prowadzi się rachunkowości z zabezpieczeń)	176	-50
Wycena transakcji walutowych (dla których nie prowadzi się rachunkowości zabezpieczeń)	313	470
Różnice kursowe (za wyjątkiem dotyczących kredytów i pożyczek)	546	812
Wynik ze sprzedaży i likwidacji środków trwałych	-37	-32
Wynik ze sprzedaży aktywów finansowych (akcji, obligacji)	-88	-7.482
Aktualizacja wartości inwestycji (wycena pożyczek, rozrachunków długoterminowych, akcji)	-62	-655
Pozostałe	-	-
RAZEM	848	-6.937

Za styczeń-wrzesień 2015 roku Spółka uzyskała wynik na działalności operacyjnej w wysokości 47.065 tys. zł.

Przychody i koszty finansowe w analizowanym okresie przedstawiają się następująco (w tys. zł):

- przychody finansowe:

	I-III Q 2015	I-III Q 2014
Odsetki	7.076	8.116
Dodatnie saldo różnic kursowych (dot. działalności finansowej)	571	1.040
Inne w tym:	1.737	2.660
• prowizje za udostępnienie limitów, udzielonych poręczeń i gwarancji	1.546	2.523
• rozwiązanie rezerwy na koszty finansowe	185	123
• pozostałe	6	14
RAZEM	9.384	11.816

- koszty finansowe:

	I-III Q 2015	I-III Q 2014
Odsetki	3.536	5.595
Ujemne saldo różnic kursowych (dot. działalności finansowej)	-	-
Inne, w tym:	1.548	1.853
• odpisy aktualizujące należności finansowe	953	127
• prowizje od poręczeń, gwarancji, kredytów	579	1.722
• pozostałe	16	4
RAZEM	5.084	7.448

Emitent w okresie od stycznia do września 2015 r. uzyskał dodatnie saldo na działalności finansowej w wysokości 4.300 tys. zł.

Emitent za III kwartały 2015 roku uzyskał zysk netto w wysokości **52.181 tys. zł.**

Możliwości realizacji zobowiązań

Sytuacja ekonomiczno-finansowa Spółki znajduje odzwierciedlenie we wskaźnikach płynności finansowej, które wynoszą odpowiednio:

	30.09.2015	31.12.2014
• płynność bieżąca (aktywa obrotowe / zobowiązania bieżące pomniejszone o rezerwy oraz rozliczenia międzyokresowe)	1,14	1,30
• płynność szybka (aktywa obrotowe - zapasy / zobowiązania bieżące pomniejszone o rezerwy oraz rozliczenia międzyokresowe)	1,14	1,29
• płynność gotówkowa (środki pieniężne / zobowiązania bieżące pomniejszone o rezerwy oraz rozliczenia międzyokresowe)	0,06	0,13

Obecny poziom wskaźników płynności nie wskazuje na ryzyko utraty możliwości bieżącego regulowania zobowiązań krótkoterminowych.

WYNIKI SKONSOLIDOWANE

SYTUACJA KADROWA

Zatrudnienie w Grupie Kapitałowej KOPEX S.A. przedstawiało się następująco:

OSOBY

	30.09.2015	31.12.2014
PRACOWNICY UMYŚLOWI	1.615	1.620
PRACOWNICY FIZYCZNI	3.046	3.206
OGÓŁEM	4.661	4.826

SEGMENTY OPERACYJNE

Mając na uwadze regulacje MSSF 8 obowiązujące od 01.01.2009 działalność Grupy Kapitałowej podzielono na segmenty operacyjne odzwierciedlające główne kierunki działalności a jako główny segment wyodrębniono górnictwo. Podstawowym kryterium prezentacji segmentów operacyjnych jest podział wynikający ze struktury zarządzania i raportowania wewnętrznego Grupy.

- Segment – górnictwo, obejmuje następujące obszary działalności:
 - usługi górnicze,
 - produkcja i sprzedaż maszyn i urządzeń dla górnictwa podziemnego,
 - produkcja i sprzedaż maszyn i urządzeń dla górnictwa odkrywkowego,
 - produkcja i sprzedaż maszyn i urządzeń elektrycznych i elektronicznych,
 - odlewy.

Pozostałe segmenty operacyjne:

- produkcja i sprzedaż maszyn i urządzeń dla przemysłu,
- sprzedaż węgla,
- pozostała działalność.

Spółki Grupy Kapitałowej prowadzą główną działalność skierowaną do górnictwa, polegającą na sprzedaży maszyn i urządzeń dla górnictwa podziemnego, odkrywkowego oraz przemysłu, usług górniczych, w tym kompletnych obiektów przemysłowych, sprzedaży surowców, a także usług konsultingowych oraz pośrednictwa w tym zakresie w handlu krajowym i zagranicznym.

Natomiast pozostała działalność to przede wszystkim: usługi budowlane, usługi warsztatowe, usługi dzierżawy, usługi agencyjne, usługi spedycyjno-transportowe, usługi leasingowe, usługi serwisowe oraz usługi remontowe.

Działalność powyższa w zasadniczej mierze nie ma charakteru działalności masowej, lecz jest działalnością specyficzną, uzależnioną od indywidualnych potrzeb odbiorców.

Przy wyborze segmentów operacyjnych kierowano się przede wszystkim wiarygodnością i porównywalnością informacji na przestrzeni czasu dla różnych grup towarów i usług Grupy Kapitałowej jak również wzięto pod uwagę jej strukturę organizacyjną. Należy zwrócić uwagę na fakt, iż nie wszystkie wyodrębnione segmenty spełniają ilościowy próg 10% lub więcej łącznych zewnętrznych i wewnętrznych przychodów. Jednostka decydując się na ich prezentację miała na względzie ich istotność.

Organ odpowiedzialny za podejmowanie decyzji w jednostce, ocenia wyniki działalności poszczególnych segmentów operacyjnych opierając się o wynik ze sprzedaży brutto oraz wynik z działalności operacyjnej, co znajduje swoje odzwierciedlenie w ich prezentacji. Korekty konsolidacyjne, wyłączenia uwzględnione są w przychodach oraz wyniku segmentów, co obiektywizuje wynik segmentu.

Grupa działa w wielu obszarach geograficznych, dlatego kierownictwo jednostki uznało za konieczne uzupełnienie zaprezentowanych przychodów ze sprzedaży w poszczególnych krajach, z uwagi na fakt złożoności aktywności terytorialnej Grupy Kapitałowej. Poniższe tablice przedstawiają informacje o skonsolidowanych segmentach operacyjnych w podziale branżowym oraz w ujęciu geograficznym.

INFORMACJE O SKONSOLIDOWANYCH SEGMENTACH OPERACYJNYCH W PODZIALE BRANŻOWYM

	Górnictwo		Produkcja i sprzedaż maszyn i urządzeń dla przemysłu		Sprzedaż węgla		Pozostała działalność		Wylączenia konsolidacyjne		Wartość skonsolidowana	
	I-III Q 2015	I-III Q 2014	I-III Q 2015	I-III Q 2014	I-III Q 2015	I-III Q 2014	I-III Q 2015	I-III Q 2014	I-III Q 2015	I-III Q 2014	I-III Q 2015	I-III Q 2014
DZIAŁALNOŚĆ KONTYNUOWANA												
Przychody segmentu razem	759 032	979 230	15 615	12 609	54 069	40 047	85 449	69 946	-44 626	-28 875	869 539	1 072 957
Przychody segmentu od klientów zewnętrznych	759 032	979 230	15 615	12 609	54 069	40 047	40 823	41 071	-	-	869 539	1 072 957
Przychody między segmentami	-	-	-	-	-	-	44 626	28 875	-44 626	-28 875	-	-
Wynik segmentu - wynik brutto ze sprzedaży	89 951	209 149	2 144	2 125	2 126	2 547	10 523	12 193	-	-	104 744	226 014
Wynik operacyjny segmentu	7 836	110 697	-808	-758	220	274	1 460	3 747	-	-	8 708	113 960
Wynik z działalności finansowej całej grupy											-4 003	-11 015
Udział w zyskach (stratach) netto jednostek podporządkowanych wycenianych metodą praw własności											2 084	4 320
Zysk brutto											6 789	107 265
Podatek dochodowy											-87	21 551
Skonsolidowany zysk netto z działalności kontynuowanej											6 876	85 714
Skonsolidowany zysk (strata) netto z działalności zaniechanej											-	122
Skonsolidowany zysk netto razem											6 876	85 836
Zysk (strata) netto przypadający udziałom niekontrolującym											794	1 122
Zysk netto przypadający akcjonariuszom spółki dominującej											6 082	84 714
z tego:												
- z działalności kontynuowanej											6 082	84 592
- z działalności zaniechanej											-	122

INFORMACJE O SKONSOLIDOWANYCH PRZYCHODACH W UJĘCIU GEOGRAFICZNYM

	Górnictwo		Produkcja i sprzedaż maszyn i urządzeń dla przemysłu		Sprzedaż węgla		Pozostała działalność		Wartość skonsolidowana	
	I-III Q 2015	I-III Q 2014	I-III Q 2015	I-III Q 2014	I-III Q 2015	I-III Q 2014	I-III Q 2015	I-III Q 2014	I-III Q 2015	I-III Q 2014
AFRYKA PŁD	23 441	38 910	-	-	-	-	-	-	23 441	38 910
ARGENTYNA	46 799	199 036	-	-	-	-	-	-	46 799	199 036
AUSTRALIA	10 725	11 806	10	3	-	-	-	704	10 735	12 513
AUSTRIA	-	21	-	-	27 648	13 681	-	-	27 648	13 702
BIAŁORUŚ	495	1 501	4	-	-	-	-	-	499	1 501
BOŚNIA	2 168	26 328	-	-	-	-	-	52	2 168	26 380
CHINY	490	33 596	-	-	-	-	-	283	490	33 879
CZECHY	8 858	22 974	1 847	1 754	-	-	528	221	11 233	24 949
FRANCJA	14 733	14 635	660	-	-	-	-	750	15 393	15 385
HISZPANIA	17	11	-	-	8 538	9 115	-	3	8 555	9 129
NIEMCY	9 816	24 989	99	36	-	-	-	750	9 915	25 775
POLSKA	452 905	550 267	10 392	9 282	-	1 234	40 028	38 912	503 325	599 695
ROSJA	120 987	27 085	-	-	-	-	-	-1 849	120 987	25 236
SERBIA	63 905	13 886	2 303	1 035	-	-	255	228	66 463	15 149
SŁOWACJA	40	99	-	-	3 063	3 943	-	-	3 103	4 042
SZWECJA	7	226	3	-	13 536	12 074	-	-	13 546	12 300
TURCJA	170	9 376	-	-	-	-	-	-	170	9 376
UKRAINA	-	1 524	-	-	-	-	-	-	-	1 524
WĘGRY	-	-	-	33	1 284	-	-	-	1 284	33
POZOSTAŁE	3 476	2 960	297	466	-	-	12	1 017	3 785	4 443
RAZEM	759 032	979 230	15 615	12 609	54 069	40 047	40 823	41 071	869 539	1 072 957

Informacja na temat głównych zewnętrznych klientów, od których przychody przekraczają 10% lub więcej łącznych przychodów Grupy Kapitałowej, tj. 86.954 tys. zł. lub więcej.

Za okres od stycznia do września 2015 roku kryterium ilościowe, określające klienta głównego zostało osiągnięte z dwoma kontrahentami. Przychody z pierwszym kontrahentem zostały zrealizowane w wysokości 123.610 tys. zł. Powyższe przychody zrealizowane zostały w segmencie: górnictwo. Kopex S.A. nie jest formalnie powiązany z powyższym odbiorcą. Przychody z drugim kontrahentem zostały zrealizowane w wysokości 109.161 tys. zł. Powyższe przychody zrealizowane zostały w segmencie: górnictwo. Kopex S.A. nie jest formalnie powiązany z powyższym odbiorcą.

Aktywa trwale (inne niż instrumenty finansowe, aktywa z tytułu podatku odroczonego, aktywa z tytułu świadczeń pracowniczych po okresie zatrudnienia oraz prawa wynikające z umów ubezpieczeniowych) Grupy Kapitałowej w 92,1% zlokalizowane są w kraju pochodzenia Jednostki Dominującej.

KOMENTARZ DO SYTUACJI FINANSOWEJ

W III kwartale 2015 roku przychody ze sprzedaży Grupy Kapitałowej osiągnęły poziom 255.822 tys. zł. i były niższe od wykonania analogicznego okresu ubiegłego roku o 66.556 tys. zł., tj. 20,6%. Ogółem za III kwartały 2015 roku przychody ze sprzedaży Grupy Kapitałowej osiągnęły poziom 869.539 tys. zł. i były niższe od wykonania analogicznego okresu ubiegłego roku o 203.418 tys. zł., tj. 19,0%.

Struktura przychodów, wyniku brutto ze sprzedaży i wyniku operacyjnego segmentu GÓRNICTWO:

W TYS. PLN.

	Usługi górnicze		Produkcja i sprzedaż maszyn i urządzeń dla górnictwa podziemnego		Produkcja i sprzedaż maszyn i urządzeń dla górnictwa odkrywkowego		Produkcja i sprzedaż maszyn i urządzeń elektrycznych i elektronicznych		Odlewy	
	I-III Q 2015	I-III Q 2014	I-III Q 2015	I-III Q 2014	I-III Q 2015	I-III Q 2014	I-III Q 2015	I-III Q 2014	I-III Q 2015	I-III Q 2014
Przychody segmentu	190 628	254 651	414 440	569 590	55 648	23 679	64 180	112 648	34 136	18 662
Wynik segmentu - wynik brutto ze sprzedaży	27 907	50 698	35 211	117 847	236	-1 296	17 763	34 589	8 834	7 311
Wynik operacyjny segmentu	17 033	38 060	-9 641	67 586	-4 353	-14 882	1 180	16 189	3 617	3 744

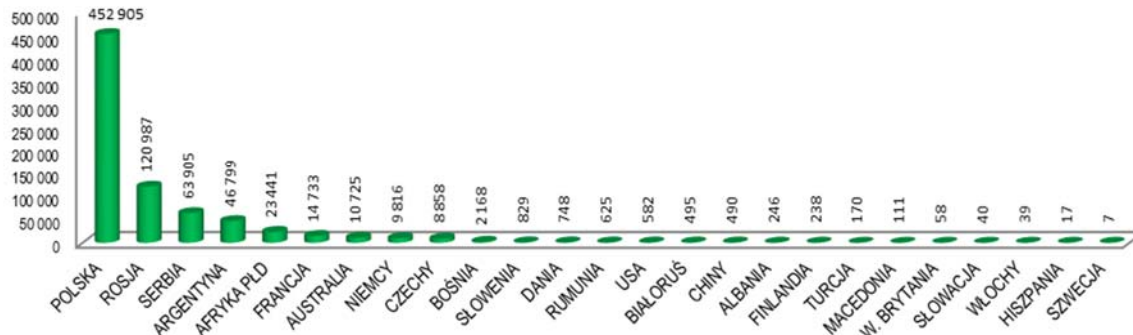
Struktura geograficzna przychodów segmentu GÓRNICTWO:

W TYS. PLN.

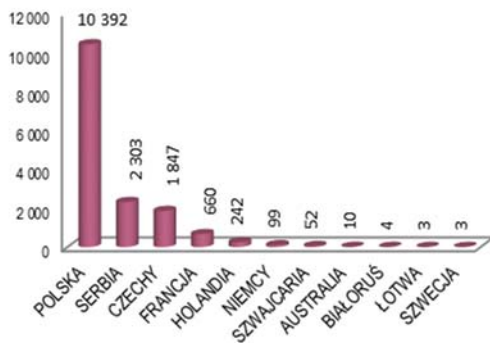
	Usługi górnicze		Produkcja i sprzedaż maszyn i urządzeń dla górnictwa podziemnego		Produkcja i sprzedaż maszyn i urządzeń dla górnictwa odkrywkowego		Produkcja i sprzedaż maszyn i urządzeń elektrycznych i elektronicznych		Odlewy	
	I-III Q 2015	I-III Q 2014	I-III Q 2015	I-III Q 2014	I-III Q 2015	I-III Q 2014	I-III Q 2015	I-III Q 2014	I-III Q 2015	I-III Q 2014
AFRYKA PŁD	-	-	-	-	-	-	23 441	38 910	-	-
ARGENTYNA	-	-	46 799	199 036	-	-	-	-	-	-
AUSTRALIA	-	-	10 725	11 806	-	-	-	-	-	-
AUSTRIA	-	-	-	-	-	-	-	-	-	21
BIAŁORUŚ	-	-	-	-	-	-	495	1 501	-	-
BOŚNIA	-	-	1 576	25 647	-	-	-	-	592	681
CHINY	-	-	490	33 596	-	-	-	-	-	-
CZECHY	741	-	5 156	18 714	-	-	2 782	4 260	179	-
FRANCJA	14 700	14 635	-	-	-	-	-	-	33	-
HISZPANIA	-	-	-	11	-	-	17	-	-	-
NIEMCY	3 859	2 622	-	-	-	1 093	42	21 274	5 915	-
POLSKA	171 289	227 713	229 549	253 460	-	13 215	35 144	43 496	16 923	12 383
ROSJA	-	-	119 480	24 117	-	-	1 507	2 968	-	-
SERBIA	-	-	-	-	55 648	9 371	-	-	8 257	4 515
SŁOWACJA	-	-	40	-	-	-	-	13	-	86
SZWECJA	-	-	-	-	-	-	-	226	7	-
TURCJA	-	9 150	-	226	-	-	170	-	-	-
UKRAINA	-	-	-	1 524	-	-	-	-	-	-
WĘGRY	-	-	-	-	-	-	-	-	-	-
POZOSTAŁE	39	531	625	1 453	-	-	582	-	2 230	976
RAZEM	190 628	254 651	414 440	569 590	55 648	23 679	64 180	112 648	34 136	18 662

Strukturę geograficzną przychodów z poszczególnych segmentów sprzedaży za III kwartały 2015 roku prezentują poniższe rysunki (w tys. zł):

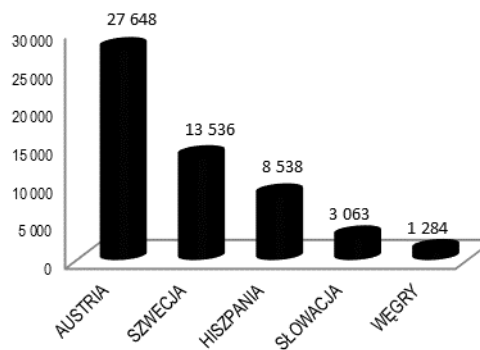
Górnictwo
udział w sprzedaży ogółem 87,3%



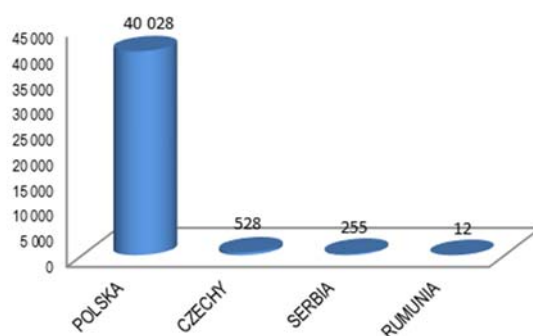
Produkcja i sprzedaż maszyn i urządzeń dla przemysłu
udział w sprzedaży ogółem 1,8%



Sprzedaż węgla
udział w sprzedaży ogółem 6,2%



Pozostała sprzedaż
udział w sprzedaży ogółem 4,7%



Skonsolidowany zysk brutto na sprzedaży w III kwartale 2015 roku wyniósł 26.342 tys. zł., w stosunku do wyniku uzyskanego w analogicznym okresie roku ubiegłego zmniejszył się o 49.540 tys. zł. Narastająco za okres od I do III kwartału 2015 roku skonsolidowany zysk brutto na sprzedaży wyniósł 104.744 tys. zł., w stosunku do wyniku uzyskanego w analogicznym okresie roku ubiegłego zmniejszył się o 121.270 tys. zł., tj. o 53,7%.

Koszty sprzedaży wyniosły w III kwartale 2015 roku 8.282 tys. zł. - ich poziom jest o 987 tys. zł. niższy w stosunku do wykonania analogicznego okresu roku poprzedniego. Ogółem koszty sprzedaży wyniosły za III kwartały 2015 roku 26.791 tys. zł. i są niższe od poniesionych w stosunku do analogicznego okresu ubiegłego roku o 7.740 tys. zł., tj. o 22,4%.

Koszty ogólnego zarządu wyniosły w III kwartale 2015 roku 23.193 tys. zł. - ich poziom jest o 923 tys. zł. niższy w stosunku do wykonania analogicznego okresu roku poprzedniego. Ogółem koszty ogólnego zarządu wyniosły za III kwartały 2015 roku 71.014 tys. zł. i są niższe od poniesionych w stosunku do analogicznego okresu ubiegłego roku o 15.153 tys. zł., tj. 17,6%.

Pozostałe przychody i koszty oraz zyski (straty) w analizowanym okresie przedstawiają się następująco (w tys. zł):

- pozostałe przychody:

	I-III Q 2015	I-III Q 2014
Przedawnione zobowiązania	4.153	-
Odszkodowania, kary oraz koszty sądowe	2.676	13.321
Rozwiązanie odpisów z tytułu aktualizacji wartości aktywów	1.822	-
Dotacje	1.098	2.142
Sprzedaż usług socjalnych	687	622
Nadwyżki inwentaryzacyjne	13	-
Umorzone zobowiązania	-	101
Inne	2.521	1.354
RAZEM	12.970	17.540

- pozostałe koszty:

	I-III Q 2015	I-III Q 2014
Kary, koszty sądowe, odszkodowania	2.616	1.815
Koszt utrzymania obiektów socjalnych	1.013	1.101
Należności spisane	551	545
Utworzone rezerwy	145	327
Złomowanie składników majątku obrotowego	127	526
Renty wyrównawcze	85	82
Niedobory inwentaryzacyjne	11	3
Utworzone odpisy z tytułu aktualizacji wartości aktywów	-	5.107
Inne	1.926	2.189
RAZEM	6.474	11.695

- pozostałe zyski (straty)

	I-III Q 2015	I-III Q 2014
Wynik na transakcjach walutowych (dla których nie prowadzi się rachunkowości z zabezpieczeń)	176	828
Wycena transakcji walutowych (dla których nie prowadzi się rachunkowości zabezpieczeń)	220	-117
Różnice kursowe (za wyjątkiem dotyczących kredytów i pożyczek)	-5.674	3.720
Wynik ze sprzedaży i likwidacji środków trwałych	301	-84
Wynik ze sprzedaży aktywów finansowych (akcji, obligacji)	-188	1.532
Aktualizacja wartości inwestycji (wycena pożyczek, rozrachunków długoterminowych, akcji)	-109	-800
Pozostałe	547	-2.280
RAZEM	-4.727	2.799

Za okres III kwartałów 2015 roku Grupa Kapitałowa uzyskała wynik na działalności operacyjnej w wysokości 8.708 tys. zł.

Przychody i koszty finansowe w analizowanym okresie przedstawiają się następująco (w tys. zł.):

- przychody finansowe:

	I-III Q 2015	I-III Q 2014
Odsetki	6.641	7.703
Inne, w tym:	4.596	520
• rozwiązanie rezerw na koszty finansowe	2.925	115
• prowizje od poręczeń i gwarancji	1.513	-
• pozostałe	158	405
RAZEM	11.237	8.223

- koszty finansowe:

	I-III Q 2015	I-III Q 2014
Odsetki	12.005	17.202
Inne, w tym:	3.235	2.036
• utworzenie odpisów aktualizujących należności	1.430	385
• prowizje od poręczeń, gwarancji i kredytów	1.222	877
• pozostałe	583	774
RAZEM	15.240	19.238

Sytuacja finansowa Grupy Kapitałowej znajduje odzwierciedlenie we wskaźnikach płynności finansowej, które wynoszą odpowiednio:

	30.09.2015	31.12.2014
• płynność bieżąca (aktywa obrotowe / zobowiązania bieżące pomniejszone o rezerwy oraz rozliczenia międzyokresowe)	1,44	1,63
• płynność szybka (aktywa obrotowe - zapasy / zobowiązania bieżące pomniejszone o rezerwy oraz rozliczenia międzyokresowe)	1,06	1,29
• płynność gotówkowa (środki pieniężne / zobowiązania bieżące pomniejszone o rezerwy oraz rozliczenia międzyokresowe)	0,07	0,12

Obecny poziom wskaźników płynności nie wskazuje na ryzyko utraty możliwości bieżącego regulowania zobowiązań krótkoterminowych.

Wynik finansowy netto Grupy Kapitałowej został ustalony na poziomie przychodów i kosztów poszczególnych jednostek tworzących Grupę z wyłączeniem przychodów i kosztów oraz niezrealizowanych zysków pomiędzy jednostkami objętymi konsolidacją.

Skonsolidowany zysk brutto za styczeń-wrzesień 2015 roku, wyniósł 6.789 tys. zł. Za III kwartały 2015 roku Grupa Kapitałowa wypracowała zysk netto przypadający akcjonariuszom spółki dominującej w wysokości 6.082 tys. zł.

SYTUACJA FINANSOWA

Wartość skonsolidowanej sumy bilansowej na koniec III kwartału 2015 roku wynosiła 3.554.237 tys. zł. i w stosunku do stanu na koniec 2014 r. zwiększyła się o 32.718 tys. zł., tj. 0,9%. Czynnikiem powodującym zwiększenie sumy bilansowej było zwiększenie wartości aktywów trwałych o 33.070 tys. zł., tj. 1,4%.

W zobowiązaniach i kapitale własnym notuje się zmniejszenie w grupie kapitałów własnych o 27.882 tys. zł., tj. 1,1% oraz spadek wartości zobowiązań długoterminowych o 20.785 tys. zł., tj. o 22,5% oraz wzrost zobowiązań krótkoterminowych o 81.385 tys. zł., tj. o 10,0%. Dokładna struktura poszczególnych pozycji bilansowych została przedstawiona na s. 4 niniejszego sprawozdania.

18. ZWIĘZŁY OPIS ISTOTNYCH DOKONAŃ LUB NIEPOWODZEŃ EMITENTA W OKRESIE, KTÓREGO DOTYCZY RAPORT, WRAZ Z WYKAZEM NAJWAŻNIEJSZYCH ZDARZEŃ ICH DOTYCZĄCYCH

W okresie sprawozdawczym Emitent oraz Spółki zależne prowadziły statutową działalność gospodarczą.

Spółki wchodzące w skład Grupy Kapitałowej w okresie sprawozdawczym zawarły ponadto szereg umów handlowych, z których do głównych należą:

- Zarząd KOPEX S.A. z siedzibą w Katowicach (Emitent) zawiadamia, że w dniu 12.01.2015 roku otrzymał informację o podpisaniu przez KOPEX - Przedsiębiorstwo Budowy Szybów S.A. w Bytomiu (jednostka zależna Emitenta) Aneksu datowanego na 02.01.2015 r. do znaczącej umowy z dnia 05.07.2012 r. zawartej pomiędzy: KOPEX -Przedsiębiorstwo Budowy Szybów S.A. - Wykonawca a KGHM Polska Miedź S.A. - Zamawiający, dotyczącej wykonania wyrobisk chodnikowych w Oddziałach ZG Polkowice – Sieroszowice i ZG Rudna. Na mocy zawartego Aneksu wydłużony został okres realizacji umowy do 2020 roku (poprzednio do 31.12.2016 r.) oraz ustalono szacunkowe wynagrodzenie w kwocie 427.500.000,00 zł netto za wykonanie robót w latach 2015 - 2020. Ostateczna wysokość wynagrodzenia zależna jest od faktycznie zrealizowanego zakresu robót. Do dnia 31.12.2014r. wykonane zostały roboty o łącznej wartości 230.540.591,00 zł netto.
- Zarząd KOPEX S.A. z siedzibą w Katowicach (Emitent) zawiadamia, że w dniu 25.02.2015 r. otrzymał informację, na podstawie której stwierdza, że Emitent i podmioty zależne Emitenta, w okresie od dnia 4 marca 2014 r. zawarły z Kompanią Węglową S.A. z siedzibą w Katowicach oraz jej podmiotem zależnym szereg umów, których łączna wartość przekracza 10% wartości kapitałów własnych Emitenta (według stanu z ostatniego opublikowanego przez Emitenta raportu kwartalnego QSr - 4/2014 w dniu 25 lutego 2015 roku). Wartość kapitałów własnych Emitenta będących podstawą kryterium wynosi 1.538.273 tys. zł. Łączna wartość umów zawartych z Kompanią Węglową S.A. oraz jej podmiotem zależnym, o których Emitent powziął informacje, w okresie od 4 marca 2014 r. do 25 lutego 2015 r. wynosi 172.562.952,18 zł netto. Stosownie do § 2 ust.1 pkt 44) i § 2 ust.2 Rozporządzenia Ministra Finansów z dnia 19 lutego 2009 r. w sprawie informacji bieżących i okresowych przekazywanych przez emitentów papierów wartościowych oraz warunków uznawania za równoważne informacji wymaganych przepisami prawa państwa niebędącego państwem członkowskim (t.j. Dz.U. z 2014 r. poz. 133) - RMF, spełnione zostały kryteria zawarcia znaczącej umowy. Umową o największej wartości spośród zawartych w ww. okresie jest umowa datowana na 03.02.2015 r., otrzymana w dniu 25.02.2015 r., której stronami są Kompania Węglowa S.A. - Zamawiający oraz KOPEX MACHINERY S.A. (jednostka zależna Emitenta) - Wykonawca. Przedmiotem ww. umowy jest: Leasing finansowy wraz z dostawą trzech nowych przenośników taśmowych typu WAMAG PTD 1400 produkcji KOPEX MACHINERY S.A. dla Kompanii Węglowej S.A. Oddziału KWK „Marcel”. Każdy z przenośników stanowi odrębny przedmiot leasingu. Łączna wartość umowy netto wynosi: 24.199.999,98 zł (raty kapitałowe + odsetki). Płatność za okres używania każdego przedmiotu leasingu została rozłożona na 36 comiesięcznych rat. Część odsetkowa ustalana będzie w oparciu o stawkę WIBOR 1M powiększaną o stałą marżę. Każda ostatnia 36 rata może opiewać na inną kwotę w celu wyrównania różnic wynikających z zaokrąglenia obliczeniowych - tzw. rata wyrównująca. Płatności leasingowe będą realizowane miesięcznie począwszy od ostatniego dnia następnego miesiąca, po dacie w której Zamawiający przyjmie przedmiot leasingu do używania na podstawie protokołu zdawczo-odbiorczego. W momencie uregulowania ostatniej raty leasingowej oraz wszystkich należnych opłat wynikających z umowy nastąpi sprzedaż przedmiotu leasingu Zamawiającemu za kwotę 1,00 zł netto.
- Zarząd KOPEX S.A. z siedzibą w Katowicach (Emitent) zawiadamia, że w dniu 02.04.2015 r. otrzymał informację o podpisaniu z datą 01.04.2015 r. przez KOPEX - Przedsiębiorstwo Budowy Szybów S.A. w Bytomiu (jednostka zależna Emitenta) kolejnego aneksu do znaczącej umowy z dnia 30.07.2009 r. zawartej pomiędzy: KOPEX - Przedsiębiorstwo Budowy Szybów S.A. - Wykonawca a Jastrzębską Spółką Węglową S.A. - Zamawiający, której przedmiotem jest wykonanie rury szybowej oraz dwustronnego wlotu szybowego szybu 1 BZIE w Jastrzębskiej Spółce Węglowej S.A. KWK Borynia-Zofiówka-Jastrzębie Ruch Zofiówka. Podpisany Aneks dotyczy wykonanych robót dodatkowych oraz zmiany cen jednostkowych. W związku z powyższym całkowita wartość umowy została zwiększona do łącznej wysokości 264.236.419,30 zł. netto.
- Kompleks ścianowy wraz z obudową hydrauliczną i wyposażeniem elektrycznym, kombajn ścianowy oraz przenośnik taśmowy dostarczy Grupa Kopex do kopalń w Kuźnieckim Zagłębiu Węglowym. Łączna wartość trzech podpisanych na rynku rosyjskim umów to ponad 28 milionów euro (ponad 113 mln złotych). Przedmiotem kontraktów jest dostawa dwóch kombajnów ścianowych KSW460-NE. Pierwszy z nich, jako element kompleksu ścianowego, razem z obudową ścianową i wyposażeniem elektrycznym trafi do kopalni Bierezowska (UKSK). Drugi kombajn wraz z wyposażeniem elektrycznym, w tym systemami wizualizacji i automatyzacji, zostanie wysłany do kopalni Jubilejna (Topprom). Przedmiotem trzeciej umowy jest dostawa przenośnika ścianowego typu Rybnik 750 do kopalni Połusuchińska. Wszystkie umowy zostaną zrealizowane w drugiej połowie 2015 roku. Przedmiot największej umowy będzie dostarczony do kopalni Bierezowska do końca września 2015 roku. Kontrakty zawarły polskie spółki należące do Grupy Kopex za pośrednictwem działającej w Nowokuźniecku spółki Kopex Sibir.

Wszystkie znaczące informacje za okres 2015 roku dostępne są na stronie internetowej KOPEX S.A. pod adresem: <http://www.kopex.com.pl/idm,3336,biezace.html>

19. OPIS CZYNNIKÓW I ZDARZEŃ, W SZCZEGÓLNOŚCI O NIETYPOWYM CHARAKTERZE, MAJĄCYCH ZNACZĄCY WPŁYW NA OSIĄGNIĘTE WYNIKI FINANSOWE

Istotne czynniki ryzyka i zagrożeń przedstawione zostały w poniższej analizie SWOT:

SZANSE	ZAGROŻENIA
<ul style="list-style-type: none"> • Utrzymujące się zapotrzebowanie na kompleksowe dostawy i usługi wynikające z rozwoju górnictwa głębinowego na rynku krajowym i międzynarodowym; • Zainteresowanie na wielu rynkach dalszą eksploatacją głębinową kopalń odkrywkowych; • Zainteresowanie projektami typu feasibility study w zakresie przemysłu wydobywczego; • Zapotrzebowanie na usługi górnicze, także związane z wydobyciem soli i innych minerałów; • Znaczący wzrost jakościowy polskich produktów przemysłowych oraz ich atrakcyjność cenowa; • Szersze otwarcie na działalność polskich przedsiębiorstw na rynkach światowych; • Wzrost nakładów i wymagań związanych z ochroną środowiska; • Realizacja programu optymalizacji zarządzania majątkiem oraz procesami produkcyjnymi; • Niski poziom stopy referencyjnej NBP. 	<ul style="list-style-type: none"> • Szybko postępująca konsolidacja głównych konkurentów Spółki; • Odczuwalny brak specjalistów w typowych zawodach przemysłowych; • Rozłożenie w czasie procesu zwrotu nakładów poniesionych na produkcję, dostawy i rozruch systemów i konieczność znaczącego prefinansowania; • Umacnianie się pozycji firm konkurencyjnych polskich i zagranicznych; • Rosnąca konkurencja na rynkach zagranicznych oraz krajowym; • Ryzyko związane z obecną sytuacją geopolityczną na Ukrainie oraz w Rosji; • Ryzyka związane z sytuacją gospodarczą w Argentynie; • Ryzyko prowadzenia prac w zmieniających się warunkach górnictwo-geologicznych; • Opóźnienia w harmonogramach realizacji niektórych umów; • Wysokie bariery wejścia na niektóre rynki; • Wzrost kosztów związanych z odtwarzaniem posiadanego zaplecza produkcyjnego; • Istniejące granice wykorzystania posiadanych mocy produkcyjnych; • Duże, nieprzewidywalne wahania kursów walut; • Obniżenie się standingu finansowego i płynności Spółek Węglowych.
MOCNE STRONY	SŁABE STRONY
<ul style="list-style-type: none"> • Dostęp do zaplecza produkcyjnego zapewniającego kompleksowość oferty handlowej; • Ugruntowana pozycja i marka firmy w kraju i zagranicą; • Wejście w nowe obszary zbytu, które wymagają zaawansowanych technologii; • Dywersyfikacja geograficzna oferowanych produktów i świadczonych usług, • Stałość współpracy z klientami; • Stabilna sytuacja finansowa; • Ogromne doświadczenie w prowadzeniu dużych projektów inwestycyjnych na całym świecie; • Zdywersyfikowany portfel oferowanych produktów i usług; • Dobre zorientowanie w potrzebach kontrahentów zagranicznych i możliwościach produkcyjnych polskiego przemysłu budowy maszyn górniczych; • Doświadczenie w pozyskiwaniu źródeł finansowania i budowaniu trade finance dla projektów inwestycyjnych; • Doświadczenie w skutecznym ograniczeniu ryzyka kursowego; • Korzystna relacja zadłużenia wobec aktywów; • Dywersyfikacja instytucji finansowych obsługujących Grupę. 	<ul style="list-style-type: none"> • Rozproszenie aktywów Spółki; • Zbyt niski potencjał rezerwowej kadry pracowniczej na realizowanych projektach usługowych za granicą; • Znaczące uzależnienie wartości przychodów od koniunktury w branży górnictwa węglowego; • Stosunkowo długi czas rotacji należności handlowych.

EMITENT - RYZYKO STÓP PROCENTOWYCH

KOPEX S.A. finansuje swoją działalność korzystając z kredytów oprocentowanych wg zmiennej stopy procentowej WIBOR 1M + marża. Na dzień 30.09.2015 Spółka nie posiadała instrumentów zabezpieczających ryzyko stopy procentowej i wykorzystywała bieżący spadek stopy referencyjnej NBP i Wibor 1M oraz na bieżąco monitorowała decyzje Rady Polityki Pieniężnej w tym zakresie.

RYZYSKO WALUTOWE - EMITENT

Spółka narażona jest na ryzyko walutowe głównie z tytułu prowadzenia działalności podstawowej tj. transakcji sprzedaży i zakupu towarów i usług w walutach obcych (głównie w EUR i USD).

Głównymi instrumentami finansowymi zabezpieczającymi ryzyko walutowe są terminowe transakcje walutowe typu forward.

Dla ograniczenia ryzyka walutowego zgodnie z przyjętą przez Zarząd strategią stosujemy procedurę zabezpieczania rzeczywistych przepływów finansowych.

Spółka nie zawiera transakcji spekulacyjnych.

Spółka KOPEX S.A. w roku 2005 przyjęła „Strategię zabezpieczenia ryzyka walutowego oraz stóp procentowych”, zgodnie z którą dokonywane są transakcje zabezpieczenia ryzyka kursowego (w stosunku do kursu walutowego przyjętego w kalkulacji ofertowej) z chwilą podpisania/wejścia w życie kontraktu handlowego, a w przypadku kontraktów dotyczących obrotu węglem z chwilą złożenia zlecenia wysyłki towaru.

Spółka stosuje rachunkowość zabezpieczeń (szczegółowy opis w zasadach rachunkowości) oraz hedging naturalny.

Na dzień 30.09.2015 r. Spółka posiadała otwarte zabezpieczające pozycje walutowe w wysokości:

- 2.292 tys. USD;
- 43.536 tys. EUR.

Wartość godziwą w/w zawartych transakcji terminowych na dzień 30.09.2015 r. szacowano na łączną kwotę: 3.357 tys. zł., z tego 568 tys. zł. stanowiły zrealizowane transakcje zabezpieczające utrzymywane w kapitałach własnych do momentu zajęcia planowanej transakcji zabezpieczanej, a 2.789 tys. zł. stanowiły niezrealizowane transakcje wg modeli wycen stosowanych przez banki, w których transakcje te zawarto.

Na wartość godziwą 3.357 tys. zł. składają się:

- kwota 2.651 tys. zł. (z tego 568 tys. zł. stanowiły zrealizowane, a 2.083 tys. zł. stanowiły niezrealizowane transakcje) ujęta została jako aktualizacja kapitałów własnych,
- kwota 706 tys. zł. w rachunku zysków i strat (z czego 69 tys. zł. dotyczy transakcji, dla których prowadzona jest rachunkowość zabezpieczeń).

Wycena na 30.09.2015 r. transakcji zabezpieczających Spółki dokonana została przez banki w oparciu o kurs spot: USD: 3,7754; EUR: 4,2386.

RYZIKO WALUTOWE – GRUPA KAPITAŁOWA

Spółki z Grupy narażone są na ryzyko walutowe głównie z tytułów wynikających z prowadzonej działalności podstawowej tj. transakcji sprzedaży i zakupu towarów i usług w walutach obcych (głównie w EUR, USD i CZK).

Głównymi instrumentami finansowymi zabezpieczającymi ryzyko walutowe są terminowe transakcje walutowe typu forward oraz opcje.

Dla ograniczenia ryzyka walutowego zgodnie z przyjętą przez Grupę strategią stosuje się procedurę zabezpieczania rzeczywistych przepływów finansowych.

Grupa nie zawiera transakcji spekulacyjnych.

Grupa w roku 2005 przyjęła „Strategię zabezpieczenia ryzyka walutowego oraz stóp procentowych”, zgodnie z którą dokonywane są transakcje zabezpieczenia ryzyka kursowego (w stosunku do kursu walutowego przyjętego w kalkulacji ofertowej) z chwilą podpisania/wejścia w życie kontraktu handlowego, a w przypadku kontraktów dotyczących obrotu węglem z chwilą złożenia zlecenia wysyłki towaru.

Grupa stosuje rachunkowość zabezpieczeń (szczegółowy opis w zasadach rachunkowości) oraz hedging naturalny.

Na dzień 30.09.2015 r. Grupa posiadała otwarte zabezpieczające pozycje walutowe w wysokości:

- 2.292 tys. USD;
- 63.897 tys. EUR.

Wartość godziwą w/w zawartych transakcji terminowych na dzień 30.09.2015r. szacowano na łączną kwotę: 2.317 tys. zł., z tego 568 tys. zł. stanowiły zrealizowane transakcje zabezpieczające utrzymywane w kapitałach własnych do momentu zajęcia planowanej transakcji zabezpieczanej, a 1.749 tys. zł. stanowiły wyceny niezrealizowanych transakcji wg modeli wycen stosowanych przez banki, w których transakcje te zawarto.

Na wartość godziwą 2.317 tys. zł. składają się:

- kwota 2.123 tys. zł. została ujęta jako aktualizacja kapitałów własnych (z tego 568 tys. zł. stanowiły zrealizowane, a 1.555 tys. zł. stanowiły niezrealizowane transakcje),
- kwota 194 tys. zł. w rachunku zysków i strat, z czego -419 tys. zł. dotyczy transakcji, dla których prowadzona jest rachunkowość zabezpieczeń.

Wycena na 30.09.2015 r. transakcji zabezpieczających spółek z Grupy dokonana została przez banki w oparciu o kurs spot: USD: 3,7754; EUR: 4,2386.

20. OBJAŚNIENIA DOTYCZĄCE SEZONOWOŚCI LUB CYKLICZNOŚCI DZIAŁALNOŚCI EMITENTA W PREZENTOWANYM OKRESIE

Emitent nie prowadzi działalności gospodarczej o charakterze cyklicznym oraz o charakterze sezonowym.

21. INFORMACJE DOTYCZĄCE EMISJI, WYKUPU I SPŁATY NIEUDZIAŁOWYCH I KAPITAŁOWYCH PAPIERÓW WARTOŚCIOWYCH EMITENTA

- wykup i spłata nie udziałowych papierów wartościowych – nie dotyczy,
- emisja papierów wartościowych – nie dotyczy,
- wykup lub spłata kapitałowych papierów wartościowych – nie dotyczy.

22. INFORMACJE DOTYCZĄCE WYPŁACONEJ (LUB ZDEKLAROWANEJ) DYWIDENDY, ŁĄCZNIE I W PRZELICZENIU NA JEDNĄ AKCJĘ, Z PODZIAŁEM NA AKCJE ZWYKŁE I UPRZYWILEJOWANE

Zarząd „KOPEX” S.A. (Emitent) informuje, że w dniu 03 czerwca 2015 r. Zwyczajne Walne Zgromadzenie „KOPEX” S.A., na mocy uchwały nr 7 w sprawie podziału zysku netto za rok obrotowy 2014 oraz ustalenia dnia dywidendy i terminu wypłaty dywidendy, przeznaczyło na dywidendę pieniężną dla akcjonariuszy Spółki kwotę 29.622.415,20 zł., tj. 0,40 zł na jedną akcję. Dywidendą objętych jest 74.056.038 akcji Spółki. W dywidendzie nie uczestniczą akcje własne Emitenta w liczbie 276500. Zwyczajne Walne Zgromadzenie ustaliło: - dzień dywidendy / dzień nabycia praw do dywidendy / 11 czerwca 2015 roku; - termin wypłaty dywidendy na 02 lipca 2015 roku.

23. WSKAZANIE ZDARZEŃ, KTÓRE WYSTĄPIŁY PO DNIU, NA KTÓRY SPORZĄDZONO KWARTALNE SKRÓCONE SPRAWOZDANIE FINANSOWE, NIEUJĘTYCH W TYM SPRAWOZDANIU, A MOGĄCYCH W ZNACZĄCY SPOSÓB WPŁYNAĆ NA PRZYSZŁE WYNIKI FINANSOWE EMITENTA

Nie wystąpiły zdarzenia, po dniu, na który sporządzono kwartalne skrócone sprawozdanie finansowe, nieujęte w tym sprawozdaniu, mogące w znaczny sposób wpłynąć na przyszłe wyniki finansowe emitenta.

24. STANOWISKO ZARZĄDU ODNOŚNIE MOŻLIWOŚCI ZREALIZOWANIA WCZEŚNIEJ PUBLIKOWANYCH PROGNOZ WYNIKÓW NA DANY ROK, W ŚWIETLE WYNIKÓW ZAPREZENTOWANYCH W RAPORCIE KWARTALNYM W STOSUNKU DO WYNIKÓW PROGNOZOWANYCH

Emitent nie publikował prognoz wyników na rok 2015.

25. WSKAZANIE POSTĘPOWAŃ TOCZĄCYCH SIĘ PRZED SĄDEM, ORGANEM WŁAŚCIWYM DLA POSTĘPOWANIA ARBITRAŻOWEGO LUB ORGANEM ADMINISTRACJI PUBLICZNEJ

- postępowania dotyczące zobowiązań albo wierzytelności emitenta lub jednostki od niego zależnej, których wartość stanowi co najmniej 10% kapitałów własnych emitenta z określeniem: przedmiotu postępowania, wartości przedmiotu sporu, daty wszczęcia postępowania, stron wszczętego postępowania oraz stanowiska emitenta,
- dwu lub więcej postępowania dotyczących zobowiązań oraz wierzytelności, których łączna wartość stanowi odpowiednio co najmniej 10% kapitałów własnych emitenta, z określeniem łącznej wartości postępowania odrębnie w grupie zobowiązań oraz wierzytelności wraz ze stanowiskiem emitenta w tej sprawie oraz, w odniesieniu do największych postępowania w grupie zobowiązań i grupie wierzytelności - ze wskazaniem ich przedmiotu, wartości przedmiotu sporu, daty wszczęcia postępowania oraz stron wszczętego postępowania;

Na dzień złożenia sprawozdania Emitent, ani żadna ze Spółek Grupy Kapitałowej Emitenta nie toczy postępowania przed sądem, organem właściwym dla postępowania arbitrażowego lub organem administracji publicznej, której wartość stanowi co najmniej 10% kapitałów własnych Emitenta.

26. WYKAZ INFORMACJI O ISTOTNYCH TRANSAKCJACH ZAWARTYCH PRZEZ EMITENTA LUB JEDNOSTKĘ OD NIEGO ZALEŻNĄ Z PODMIOTAMI POWIĄZANYMI NA INNYCH WARUNKACH NIŻ RYNKOWE, WRAZ Z ICH KWOTAMI ORAZ INFORMACJAMI OKREŚLAJĄCYMI CHARAKTER TYCH TRANSAKCJI

Zgodnie z posiadaną wiedzą KOPEX S.A. ani spółki zależne lub pośrednio zależne od Emitenta nie zawierały w okresie sprawozdawczym transakcji z podmiotami powiązanyymi na warunkach innych niż rynkowe.

27. INFORMACJE O UDZIELENIU PRZEZ EMITENTA LUB PRZEZ JEDNOSTKĘ OD NIEGO ZALEŻNĄ PORĘCZEŃ KREDYTU LUB POŻYCZKI LUB UDZIELENIU GWARANCJI – ŁĄCZNIE JEDNEMU PODMIOTOWI LUB JEDNOSTCE ZALEŻNEJ OD TEGO PODMIOTU JEŻELI ŁĄCZNA WARTOŚĆ ISTNIEJĄCYCH PORĘCZEŃ LUB GWARANCJI STANOWI CO NAJMNIEJ 10% KAPITAŁÓW WŁASNYCH EMITENTA

Łączna kwota kredytów i pożyczek według stanu na dzień 30.09.2015 roku, która była poręczona wynosi 141.088 tys. zł. Wynagrodzenie Emitenta lub jednostki od niego zależnej za udzielone poręczenia lub gwarancje zostało ustalone na poziomie uzgodnionym pomiędzy spółką poręczającą, a spółką za którą poręczenie zostało udzielone. Wysokość wynagrodzenia została przyjęta na poziomie rynkowym.

28. WSKAZANIE CZYNNIKÓW, KTÓRE W OCENIE EMITENTA BĘDĄ MIAŁY WPŁYW NA OSIĄGNIĘTE PRZEZ NIEGO WYNIKI W PERSPEKTYWIE CO NAJMNIEJ KOLEJNEGO KWARTAŁU

W ocenie Emitenta, znaczący wpływ na osiągane przez niego wyniki finansowe, w perspektywie co najmniej kolejnego okresu, mogą mieć:

- Trwająca recesja na światowych rynkach węglowych. Utrzymujące się niskie ceny ropy naftowej, ograniczenia importowe wobec węgla na rynku chińskim, rewolucja łupkowa w USA, zwiększając dostępność węgla kamiennego w obrocie międzynarodowym, co przekłada się w polskim górnictwie na dalszy regres wydatków inwestycyjnych, które w roku 2015 będą pozostawały na ograniczonym poziomie, determinowanym poziomem aktualnych i przewidywanych w najbliższej przyszłości cen węgla. Środki na inwestycje w roku 2015 będą w dalszym ciągu pod presją w kraju i na rynkach zagranicznych.
- Druga połowa 2015 i rok 2016 będą okresem znacznego pogorszenia sentymentu do sektora Energetyki węglowej w ujęciu krajowym i globalnym. Źródłem wzrostu awersji do podmiotów węglowych i około węglowych są decyzje dotyczące CO₂ w USA, Chinach, funduszy norweskich itp.
- Istotnym w dalszym ciągu problemem jest kwestia restrukturyzacji polskiego górnictwa. Brak decyzji o ostatecznym kształcie Nowej Kompanii Węglowej ma wpływ na utrzymanie poziomu oferty skierowanej dla polskich podmiotów górniczych. Stąd poszukiwanie alternatyw na rynkach zagranicznych.
- Rosja stanowi jeden z istotnych rynków działalności Grupy. Geopolityczne i ekonomiczne turbulencje obserwowane w regionie, mają negatywny wpływ na rosyjską ekonomię, w tym osłabienie rosyjskiej waluty, wzrost stóp procentowych i ograniczoną płynność. Wydarzenia te oraz związana z tym niepewność i zmienność w obszarze łańcucha dostaw, mogą mieć wpływ na działalność Grupy. Jednak kierownictwo Grupy Kopex prowadzi intensywne działania marketingowe dostosowując zamierzenia strategiczne do potencjalnych wahań popytu a także w celu minimalizowania ryzyka walutowego.
- Ryzyka związane z głęboką restrukturyzacją górnictwa dotyczące sfery finansowej. Polskie spółki górnicze odступują od wcześniej planowanych zakupów operacyjnych i inwestycyjnych dodatkowo wydłużając w postępowaniach przetargowych terminy płatności do 120, a nawet 150 dni.
- Ryzyka związane z sytuacją gospodarczą w Argentynie – trzeciej co do wielkości gospodarki Ameryki Łacińskiej. Grupa Kopex zaangażowana w kilka projektów górniczych w Argentynie na bieżąco analizuje i oferuje kolejne rozwiązania technologiczne dla lokalnego górnictwa.
- Długoterminowa perspektywa stopniowego wzrostu zapotrzebowania na węgiel na ogólnoswiatowych rynkach surowców, chociaż zaostrożona polityka klimatyczna Unii Europejskiej nie sprzyja obecnie rozwojowi energetyki węglowej, a tym samym zapotrzebowaniu na węgiel energetyczny.
- Dalsza dywersyfikacja działalności Grupy zarówno w aspekcie geograficznym jak i produktowym, rezygnacja z zadań niezwiązanych ściśle z podstawową działalnością Grupy Kopex lub o niskim poziomie rentowności, budowa nowych kompetencji.
- Kontynuacja programu optymalizacji wykorzystania majątku Grupy Kapitałowej oraz programu optymalizacji procesów produkcji. Procesy inkorporacyjne, sprzedażowe i likwidacyjne wpływają na ograniczenie technicznego kosztu wytworzenia we wszystkich aspektach kosztowych oraz kosztów ogólnego zarządu.
- Dynamizowanie usług posprzedażowych i działania służb serwisowych poprzez rozwijanie kompetencji w Chinach (Kopex Taian), rozbudowę spółki Kopex Sibir w Rosji, a także rozwijanie zaplecza aftermarket w rejonie Workuty.
- Stabilizacja w zakresie usług górniczych świadczonych przez spółki Kopex – PBSz i Dalbis. Wyniki tego segmentu w kontekście spowolnienia w górnictwie są korzystne. Spółki realizują założenia budżetowe i uczestniczą w ogłaszanych przez inwestorów przetargach, poszerzając bazę usług.

- Utrzymywanie zadowalającego poziomu wyników w segmencie górnictwo – urządzenia elektryczne i elektroniczne. Elgór+Hansen jest liderem w opracowaniach, produkcji i wdrożeniach elektrycznej aparatury w obudowach przeciwybuchowych. Dostarcza zestawy manewrowe do zasilania kombajnów ścianowych oraz odstawy ścianowej do kopalń, skrzyń aparaturowych i aparatury przeciwybuchowej do kombajnów chodnikowych, a także wyposażenie elektryczne do kompleksów ścianowych. W wielu podgrupach produktowych z dziedziny systemów zasilania i dystrybucji mocy w polskich kopalniach Elgór+Hansen będzie w kolejnych kwartałach posiadał dobrą pozycję.

PODPISY

Członek Zarządu

Piotr Broncel

Członek Zarządu

Andrzej Meder

Członek Zarządu

Joanna Węgrzyn

Prezes Zarządu

Józef Wojski

Osoba odpowiedzialna
za prowadzenie ksiąg rachunkowych:

Dyrektor ds. Rachunkowości i Podatków
Główny Księgowy


Alina Mazurczyk

Katowice, dnia 09.11.2015r.