



**SKRÓCONE ŚRÓDROCZNE
SKONSOLIDOWANE I JEDNOSTKOWE
SPRAWOZDANIE FINANSOWE
ZA OKRES OD 01.01.2012 DO 30.09.2012**

**SPORZĄDZONE WEDŁUG MIĘDZYNARODOWYCH STANDARDÓW
SPRAWOZDAWCZOŚCI FINANSOWEJ**

SPIS TREŚCI

| | STRONA |
|---|--------|
| SKONSOLIDOWANE SPRAWOZDANIE Z SYTUACJI FINANSOWEJ GRUPY KAPITAŁOWEJ KOPEX S.A. | 3 |
| SKONSOLIDOWANY RACHUNEK ZYSKÓW I STRAT GRUPY KAPITAŁOWEJ KOPEX S.A. | 4 |
| SPRAWOZDANIE Z CAŁKOWITYCH DOCHODÓW GRUPY KAPITAŁOWEJ KOPEX S.A. | 5 |
| SKONSOLIDOWANE SPRAWOZDANIE ZE ZMIAN W KAPITALE WŁASNYM GRUPY KAPITAŁOWEJ KOPEX S.A. | 6 |
| SKONSOLIDOWANE SPRAWOZDANIE Z PRZEPLÝWÓW PIENIĘŻNYCH GRUPY KAPITAŁOWEJ KOPEX S.A. | 7 |
| SPRAWOZDANIE Z SYTUACJI FINANSOWEJ KOPEX S.A. | 8 |
| RACHUNEK ZYSKÓW I STRAT KOPEX S.A. | 9 |
| SPRAWOZDANIE Z CAŁKOWITYCH DOCHODÓW KOPEX S.A. | 10 |
| SPRAWOZDANIE ZE ZMIAN W KAPITALE WŁASNYM KOPEX S.A. | 11 |
| SPRAWOZDANIE Z PRZEPLÝWÓW PIENIĘŻNYCH KOPEX S.A. | 12 |
| INFORMACJA DODATKOWA DO SKRÓCONEGO ŚRÓDROCZNEGO SKONSOLIDOWANEGO I JEDNOSTKOWEGO SPRAWOZDANIA FINANSOWEGO ZA OKRES OD 01.01.2012 DO 30.09.2012 W TYM: | 13 |
| 1. INFORMACJE OGÓLNE | 13 |
| 2. OPIS WAŻNIEJSZYCH ZASAD RACHUNKOWOŚCI | 14 |
| 3. ZMIANY ZOBOWIĄZAŃ WARUNKOWYCH | 20 |
| 4. INFORMACJE DO PRZELICZENIA WYBRANYCH DANYCH FINANSOWYCH | 21 |
| 5. INFORMACJA O ZMIANIE STANU REZERW | 21 |
| 6. INFORMACJA O ZMIANIE ODPISÓW AKTUALIZUJĄCYCH AKTYWA, WPŁYWAJĄCYCH NA WYNIK FINANSOWY | 22 |
| 7. NABYCIA I ZBYCIA RZECZOWYCH AKTYWÓW TRWAŁYCH | 22 |
| 8. TRANSAKCJE Z JEDNOSTKAMI POWIĄZANYMI | 23 |
| 9. INFORMACJE O ZNACZĄCYCH ZDARZENIACH | 25 |
| 10. INFORMACJE O ZDARZENIACH Z LAT UBIEGLYCH | 25 |
| 11. ISTOTNE ZMIANY ZADŁUŻENIA EMITENTA I GRUPY KAPITAŁOWEJ EMITENTA | 25 |
| 12. PODSTAWOWE DANE O EMITENCIE – PODMIOCIE DOMINUJĄCYM | 26 |
| 13. PRZEDMIOT I ZAKRES DZIAŁANIA GRUPY KAPITAŁOWEJ | 26 |
| 14. GRUPA KAPITAŁOWA. INFORMACJE O ZMIANACH W POWIĄZANIACH ORGANIZACYJNYCH LUB KAPITAŁOWYCH EMITENTA I JEDNOSTEK GRUPY EMITENTA | 28 |
| 15. AKCJONARIUSZE POSIADAJĄCY BEZPOŚREDNIO LUB POŚREDNIO PRZEZ PODMIOTY ZALEŻNE CO NAJMNIEJ 5 % OGÓLNEJ LICZBY GŁOSÓW NA WALNYM ZGROMADZENIU EMITENTA | 33 |
| 16. STAN POSIADANIA AKCJI EMITENTA LUB UPRAWNIEŃ DO NICH PRZEZ OSOBY ZARZĄDZAJĄCE I NADZORUJĄCE EMITENTA | 34 |
| 17. INFORMACJE, KTÓRE ZDANIEM EMITENTA SĄ ISTOTNE DLA OCENY JEGO I JEDNOSTEK ZALEŻNYCH | 35 |
| 18. ZWIĘZŁY OPIS ISTOTNYCH DOKONAŃ LUB NIEPOWODZEŃ EMITENTA W OKRESIE, KTÓREGO DOTYCZY RAPORT, WRAZ Z WYKAZEM NAJWAŻNIEJSZYCH ZDARZEŃ ICH DOTYCZĄCYCH | 47 |
| 19. OPIS CZYNNIKÓW I ZDARZEŃ, W SZCZEGÓLNOŚCI O NIETYPOWYM CHARAKTERZE, MAJĄCYCH ZNACZĄCY WPŁYW NA OSIĄGNIĘTE WYNIKI FINANSOWE | 48 |
| 20. OBJAŚNIENIA DOTYCZĄCE SEZONOWOŚCI LUB CYKLICZNOŚCI DZIAŁALNOŚCI EMITENTA W PREZENTOWANYM OKRESIE | 50 |
| 21. INFORMACJE DOTYCZĄCE EMISJI, WYKUPU I SPŁATY NIEUDZIAŁOWYCH I KAPITAŁOWYCH PAPIERÓW WARTOŚCIOWYCH EMITENTA | 50 |
| 22. INFORMACJE DOTYCZĄCE WYPŁACONEJ (LUB ZDEKLAROWANEJ) DYWIDENDY, ŁĄCZNIE I W PRZELICZENIU NA JEDNĄ AKCJĘ, Z PODZIAŁEM NA AKCJĘ ZWYKŁE I UPRZYWILEJOWANE | 50 |
| 23. WSKAZANIE ZDARZEŃ, KTÓRE WYSTĄPIŁY PO DNIU, NA KTÓRY SPORZĄDZONO KWARTALNE SKRÓCONE SPRAWOZDANIE FINANSOWE, NIEUJĘTYCH W TYM SPRAWOZDANIU, A MOGĄCYCH W ZNACZĄCY SPOŚÓB WPŁYNAĆ NA PRZYSZŁE WYNIKI FINANSOWE EMITENTA | 51 |
| 24. STANOWISKO ZARZĄDU ODNOŚNIE MOŻLIWOŚCI ZREALIZOWANIA WCZEŚNIEJ PUBLIKOWANYCH PROGNOZ WYNIKÓW NA DANY ROK, W ŚWIETLE WYNIKÓW ZAPREZENTOWANYCH W RAPORCIE KWARTALNYM W STOSUNKU DO WYNIKÓW PROGNOZOWANYCH | 51 |
| 25. WSKAZANIE POSTĘPOWAŃ TOCZĄCYCH SIĘ PRZED SĄDEM, ORGANEM WŁAŚCIWYM DLA POSTĘPOWANIA ARBITRAŻOWEGO LUB ORGANEM ADMINISTRACJI PUBLICZNEJ | 51 |
| 26. WYKAZ INFORMACJI O ISTOTNYCH TRANSAKCJACH ZAWARTYCH PRZEZ EMITENTA LUB JEDNOSTKĘ OD NIEGO ZALEŻNĄ Z PODMIOTAMI POWIĄZANYMI NA INNYCH WARUNKACH NIŻ RYNKOWE, WRAZ Z ICH KWOTAMI ORAZ INFORMACJAMI OKREŚLAJĄCYMI CHARAKTER TYCH TRANSAKCJI | 51 |
| 27. INFORMACJE O UDZIELENIU PRZEZ EMITENTA LUB PRZEZ JEDNOSTKĘ OD NIEGO ZALEŻNĄ PORĘCZEŃ KREDYTU LUB POŻYCZKI LUB UDZIELENIU GWARANCJI – ŁĄCZNIE JEDNEMU PODMIOTOWI LUB JEDNOSTCE ZALEŻNEJ OD TEGO PODMIOTU JEŻELI ŁĄCZNA WARTOŚĆ ISTNIEJĄCYCH PORĘCZEŃ LUB GWARANCJI STANOWI CO NAJMNIEJ 10% KAPITAŁÓW WŁASNYCH EMITENTA | 51 |
| 28. WSKAZANIE CZYNNIKÓW, KTÓRE W OCENIE EMITENTA BĘDĄ MIAŁY WPŁYW NA OSIĄGNIĘTE PRZEZ NIEGO WYNIKI W PERSPEKTYWIE CO NAJMNIEJ KOLEJNEGO KWARTAŁU | 52 |

**Skonsolidowane sprawozdanie z sytuacji finansowej Grupy Kapitałowej
KOPEX S.A. sporządzone na dzień 30.09.2012 roku
w tysiącach złotych**

| | 30.09.2012 | 31.12.2011 *przekształcone | 31.12.2010 * przekształcone |
|--|-------------------|-------------------------------|--------------------------------|
| A k t y w a | | | |
| Aktywa trwałe | 2 331 370 | 2 306 347 | 2 041 264 |
| Wartości niematerialne | 78 691 | 78 639 | 48 610 |
| Wartość firmy jednostek podporządkowanych | 1 243 296 | 1 254 713 | 1 245 347 |
| Rzeczowe aktywa trwałe | 762 501 | 746 519 | 658 275 |
| Nieruchomości inwestycyjne | 29 096 | 29 178 | 7 687 |
| Inwestycje rozliczane zgodnie z metodą praw własności | 52 529 | 59 645 | 17 136 |
| Długoterminowe należności leasingowe | 110 375 | 83 361 | 15 469 |
| Pozostałe długoterminowe aktywa | 22 514 | 19 645 | 11 513 |
| Aktywa z tytułu odroczonego podatku dochodowego | 32 368 | 34 647 | 37 227 |
| Aktywa obrotowe | 1 509 956 | 1 440 167 | 1 295 422 |
| Zapasy | 477 270 | 436 398 | 450 315 |
| Krótkoterminowe należności z tytułu dostaw i usług | 482 192 | 476 110 | 405 223 |
| Krótkoterminowe pozostałe należności | 129 523 | 135 860 | 92 419 |
| Krótkoterminowe należności leasingowe | 80 332 | 61 401 | 9 716 |
| Udzielone pożyczki krótkoterminowe | 91 968 | 58 013 | 83 949 |
| Należności dotyczące bieżącego podatku dochodowego | 18 117 | 16 815 | 8 342 |
| Pochodne instrumenty finansowe | 9 802 | 1 655 | 1 362 |
| Aktywa finansowe wyceniane w wartości godziwej przez wynik finansowy | 1 730 | 510 | - |
| Środki pieniężne i ich ekwiwalenty | 80 534 | 136 461 | 164 708 |
| Aktywa z tytułu umów o usługi budowlane | 138 488 | 116 944 | 79 388 |
| Aktywa trwałe przeznaczone do sprzedaży | 3 537 | 1 | 883 |
| A k t y w a r a z e m | 3 844 863 | 3 746 515 | 3 337 569 |
| P a s y w a | | | |
| Kapitał własny | 2 499 842 | 2 482 578 | 2 354 918 |
| Kapitał zakładowy | 74 333 | 74 333 | 74 333 |
| Akcje własne | -2 979 | -2 979 | -2 979 |
| Emisja akcji powyżej wartości nominalnej | 1 054 942 | 1 054 942 | 1 054 942 |
| Kapitał z aktualizacji wyceny | 7 326 | 664 | 75 |
| Różnice kursowe z przeliczenia | 22 274 | 37 220 | 26 490 |
| Zyski zatrzymane | 1 338 433 | 1 287 590 | 1 141 345 |
| Kapitał udziałów niekontrolujących | 5 513 | 30 808 | 60 712 |
| Zobowiązania długoterminowe | 344 217 | 237 216 | 97 048 |
| Kredyty i pożyczki długoterminowe | 241 960 | 129 997 | 34 767 |
| Długoterminowe pozostałe zobowiązania | 8 375 | 12 120 | 21 633 |
| Długoterminowe zobowiązania leasingowe | 73 197 | 69 397 | 17 829 |
| Rezerwa z tytułu odroczonego podatku dochodowego | 3 498 | 3 708 | 3 513 |
| Długoterminowa rezerwa z tytułu świadczeń pracowniczych | 14 156 | 14 308 | 15 413 |
| Pozostałe długoterminowe rezerwy na zobowiązania | 1 867 | 5 104 | 1 631 |
| Długoterminowe rozliczenia międzyokresowe | 1 164 | 2 582 | 2 262 |
| Zobowiązania krótkoterminowe | 1 000 804 | 1 026 721 | 885 603 |
| Kredyty i pożyczki krótkoterminowe | 444 052 | 521 669 | 513 152 |
| Krótkoterminowe zobowiązania z tytułu dostaw i usług | 208 918 | 276 482 | 194 645 |
| Krótkoterminowe pozostałe zobowiązania | 184 567 | 123 211 | 102 786 |
| Krótkoterminowe zobowiązania leasingowe | 32 389 | 22 143 | 10 059 |
| Zobowiązania z tytułu bieżącego podatku dochodowego | 10 613 | 10 513 | 6 786 |
| Pochodne instrumenty finansowe | 620 | 6 931 | 3 028 |
| Krótkoterminowa rezerwa z tytułu świadczeń pracowniczych | 8 042 | 8 126 | 5 811 |
| Pozostałe krótkoterminowe rezerwy na zobowiązania | 67 695 | 13 712 | 18 180 |
| Krótkoterminowe rozliczenia międzyokresowe | 43 908 | 43 934 | 31 156 |
| P a s y w a r a z e m | 3 844 863 | 3 746 515 | 3 337 569 |
| Wartość księgowa | 2 499 842 | 2 482 578 | 2 354 918 |
| Liczba akcji | 74 056 038 | 74 056 038 | 74 056 038 |
| Wartość księgowa na jedną akcję (w zł) | 33,76 | 33,52 | 31,80 |

* szczegółowe informacje dotyczące przekształcenia danych porównawczych zamieszczono w nocie 2.3

**Skonsolidowany rachunek zysków i strat Grupy Kapitałowej KOPEX S.A.
sporządzony za okres od 01.01.2012 roku do 30.09.2012 roku w tysiącach
złotych**

| | od 01.07.2012 do 30.09.2012 | od 01.01.2012 do 30.09.2012 | od 01.07.2011 do 30.09.2011 przekształcone | od 01.01.2011 do 30.09.2011 * przekształcone |
|--|--------------------------------|--------------------------------|--|--|
| Przychody netto ze sprzedaży produktów, towarów i materiałów, w tym: | 531 969 | 1 492 020 | 512 337 | 1 380 942 |
| Przychody netto ze sprzedaży produktów | 401 424 | 1 155 411 | 395 213 | 1 032 888 |
| Przychody netto ze sprzedaży towarów i materiałów | 130 545 | 336 609 | 117 124 | 348 054 |
| Koszty sprzedanych produktów, towarów i materiałów, w tym: | 420 314 | 1 180 329 | 427 638 | 1 117 278 |
| Koszt wytworzenia sprzedanych produktów | 286 152 | 848 429 | 325 255 | 809 235 |
| Wartość sprzedanych towarów i materiałów | 134 162 | 331 900 | 102 383 | 308 043 |
| Zysk (strata) brutto na sprzedaży | 111 655 | 311 691 | 84 699 | 263 664 |
| Pozostałe przychody | 6 161 | 18 186 | 7 179 | 19 247 |
| Koszty sprzedaży | 10 152 | 27 566 | 8 953 | 28 266 |
| Koszty ogólnego zarządu | 45 300 | 129 359 | 38 760 | 116 073 |
| Pozostałe koszty | 2 028 | 59 646 | 10 220 | 16 512 |
| Pozostałe zyski (straty) | -149 | -10 639 | 19 179 | 16 739 |
| Zysk (strata) z działalności operacyjnej | 60 187 | 102 667 | 53 124 | 138 799 |
| Przychody finansowe, w tym: | 6 333 | 18 148 | 5 369 | 14 521 |
| Odsetki | 6 719 | 16 209 | 4 523 | 11 469 |
| Inne | -386 | 1 939 | 846 | 3 052 |
| Koszty finansowe, w tym: | 15 174 | 56 472 | 12 541 | 35 152 |
| Odsetki | 12 242 | 37 131 | 10 566 | 28 465 |
| Inne | 2 932 | 19 341 | 1 975 | 6 687 |
| Utrata kontroli nad spółką zależną | -22 | -22 | 23 714 | 24 040 |
| Udział w zyskach (stratach) netto jednostek podporządkowanych wycenianych metodą praw własności | 3 349 | 12 785 | 4 580 | 7 047 |
| Zysk (strata) brutto | 54 673 | 77 106 | 74 246 | 149 255 |
| Podatek dochodowy, w tym: | 10 783 | 23 184 | 9 688 | 25 861 |
| część bieżąca | 7 111 | 24 296 | 8 901 | 25 740 |
| część odroczone | 3 672 | -1 112 | 787 | 121 |
| Skonsolidowany zysk (strata) netto | 43 890 | 53 922 | 64 558 | 123 394 |
| Zysk (strata) netto przypadający udziałom niekontrolującym | 1 253 | 2 360 | 4 445 | 8 717 |
| Zysk (strata) netto przypadający akcjonariuszom spółki dominującej | 42 637 | 51 562 | 60 113 | 114 677 |
| Średnia ważona liczba akcji zwykłych | 74 056 038 | 74 056 038 | 74 056 038 | 74 056 038 |
| Zysk (strata) netto na jedną akcję zwykłą (w zł) | 0,58 | 0,70 | 0,81 | 1,55 |

* szczegółowe informacje dotyczące przekształcenia danych porównawczych zamieszczono w nocie 2.3

**Sprawozdanie z całkowitych dochodów Grupy Kapitałowej
KOPEX S.A. sporządzone za okres od 01.01.2012 roku do
30.09.2012 roku w tysiącach złotych**

| | od 01.01.2012 do 30.09.2012 | od 01.01.2011 do 31.12.2011 | od 01.01.2011 do 30.09.2011 |
|--|--------------------------------|--------------------------------|--------------------------------|
| Skonsolidowany zysk (strata) netto | 53 922 | 157 075 | 123 394 |
| Inne całkowite dochody: | | | |
| Różnice kursowe z przeliczenia | -14 871 | 20 094 | 21 603 |
| Aktywa finansowe dostępne do sprzedaży | -1 | -5 | -4 |
| Zabezpieczenie przepływów pieniężnych | 6 701 | 593 | -1 973 |
| Zyski z przeszacowania | - | -2 288 | 2 |
| Pozostałe dochody | 6 | 51 | 26 |
| Razem inne całkowite dochody po opodatkowaniu | -8 165 | 18 445 | 19 654 |
| Całkowite dochody ogółem | <u>45 757</u> | <u>175 520</u> | <u>143 048</u> |
| Przypadające na udziały niekontrolujące | 2 380 | 10 969 | 12 399 |
| Przypadające na akcjonariuszy KOPEX S.A. | 43 377 | 164 551 | 130 649 |

Skonsolidowane sprawozdanie ze zmian w kapitale własnym Grupy Kapitałowej KOPEX S.A. sporządzone za okres od 01.01.2012 roku do 30.09.2012 roku w tysiącach złotych

| Kapitał zakładowy | Akcje własne | Emisja akcji powyżej wartości nominalnej | Kapitał z aktualizacji wyceny | | | Różnice kursowe z przeliczenia | Zyski zatrzymane | Razem | Kapitał własny przypadający udziałom niekontrolującym | Kapitał własny razem | |
|--|--------------|--|-------------------------------|--|--------------------|--------------------------------|------------------|-----------|---|----------------------|-----------|
| | | | Instrumenty zabezpieczające | Aktywa finansowe dostępne do sprzedaży | Podatek odroczoney | | | | | | |
| Saldo na 01.01.2011 zgodnie z zatwierdzonym sprawozdaniem finansowym | 74 333 | -2 979 | 1 054 942 | 87 | 4 | -16 | 26 490 | 1 144 901 | 2 297 762 | 60 785 | 2 358 547 |
| Korekty błędów podstawowych | - | - | - | - | - | - | - | -3 556 | -3 556 | -73 | -3 629 |
| Saldo na 01.01.2011 po przekształceniu | 74 333 | -2 979 | 1 054 942 | 87 | 4 | -16 | 26 490 | 1 141 345 | 2 294 206 | 60 712 | 2 354 918 |
| Całkowite dochody ogółem | - | - | - | -2 436 | -4 | 463 | 17 921 | 114 705 | 130 649 | 12 399 | 143 048 |
| Dywidendy | - | - | - | - | - | - | - | - | - | -6 843 | -6 843 |
| Przejęcie/zwiększenie/zmniejszenie kontroli | - | - | - | - | - | - | - | -3 150 | -3 150 | -23 505 | -26 655 |
| Utrata kontroli | - | - | - | - | - | - | -7 678 | 7 469 | -209 | -9 791 | -10 000 |
| Saldo na 30.09.2011 | 74 333 | -2 979 | 1 054 942 | -2 349 | - | 447 | 36 733 | 1 260 369 | 2 421 496 | 32 972 | 2 454 468 |
| Saldo na 01.01.2011 zgodnie z zatwierdzonym sprawozdaniem finansowym | 74 333 | -2 979 | 1 054 942 | 87 | 4 | -16 | 26 490 | 1 144 901 | 2 297 762 | 60 785 | 2 358 547 |
| Korekty błędów podstawowych | - | - | - | - | - | - | - | -3 556 | -3 556 | -73 | -3 629 |
| Saldo na 01.01.2011 po przekształceniu | 74 333 | -2 979 | 1 054 942 | 87 | 4 | -16 | 26 490 | 1 141 345 | 2 294 206 | 60 712 | 2 354 918 |
| Całkowite dochody ogółem | - | - | - | 732 | -5 | -138 | 18 412 | 145 550 | 164 551 | 10 969 | 175 520 |
| Dywidendy | - | - | - | - | - | - | - | - | - | -7 386 | -7 386 |
| Przejęcie/zwiększenie/zmniejszenie kontroli | - | - | - | - | - | - | - | -3 845 | -3 845 | -23 020 | -26 865 |
| Utrata kontroli | - | - | - | - | - | - | -7 682 | 4 540 | -3 142 | -10 467 | -13 609 |
| Saldo na 31.12.2011 | 74 333 | -2 979 | 1 054 942 | 819 | -1 | -154 | 37 220 | 1 287 590 | 2 451 770 | 30 808 | 2 482 578 |
| Saldo na 01.01.2012 zgodnie z zatwierdzonym sprawozdaniem finansowym | 74 333 | -2 979 | 1 054 942 | 819 | -1 | -154 | 37 220 | 1 291 146 | 2 455 326 | 30 881 | 2 486 207 |
| Korekty błędów podstawowych | - | - | - | - | - | - | - | -3 556 | -3 556 | -73 | -3 629 |
| Saldo na 01.01.2012 po przekształceniu | 74 333 | -2 979 | 1 054 942 | 819 | -1 | -154 | 37 220 | 1 287 590 | 2 451 770 | 30 808 | 2 482 578 |
| Całkowite dochody ogółem | - | - | - | 8 232 | -6 | -1 564 | -14 942 | 51 657 | 43 377 | 2 380 | 45 757 |
| Dywidendy | - | - | - | - | - | - | - | - | - | -71 | -71 |
| Przejęcie/zwiększenie/zmniejszenie kontroli | - | - | - | - | - | - | - | 475 | 475 | -26 311 | -25 836 |
| Transakcje z udziałami niekontrolującymi | - | - | - | - | - | - | -4 | -1 289 | -1 293 | -1 293 | -2 586 |
| Saldo na 30.09.2012 | 74 333 | -2 979 | 1 054 942 | 9 051 | -7 | -1 718 | 22 274 | 1 338 433 | 2 494 329 | 5 513 | 2 499 842 |

**Skonsolidowane sprawozdanie z przepływów pieniężnych Grupy Kapitałowej KOPEX S.A.
sporządzone za okres od 01.01.2012 roku do 30.09.2012 roku w tysiącach złotych**

| | od 01.01.2012 do 30.09.2012 | od 01.01.2011 do 30.09.2011 |
|---|--------------------------------|--------------------------------|
| PRZEPLWY ŚRODKÓW PIENIĘŻNYCH Z DZIAŁALNOŚCI OPERACYJNEJ | | |
| Zysk (strata) brutto | 77 106 | 149 255 |
| Korekty o: | | |
| Amortyzacja | 92 057 | 74 821 |
| Udział w zyskach (stratach) netto jednostek podporządkowanych wycenianych metodą praw własności | -12 785 | -7 047 |
| (Zyski) straty z tytułu różnic kursowych | 19 537 | 11 255 |
| Odsetki i udziały w zyskach (dywidendy) | 29 902 | 21 134 |
| (Zysk) strata z działalności inwestycyjnej | 4 011 | -7 099 |
| Zmiana stanu rezerw | 50 510 | 3 045 |
| Zmiana stanu zapasów | -40 872 | -3 923 |
| Zmiana stanu należności z tytułu dostaw i usług oraz pozostałych należności | -37 450 | -214 413 |
| Zmiana stanu zobowiązań krótkoterminowych z tytułu dostaw i usług oraz pozostałych zobowiązań | -33 019 | 26 012 |
| Zmiana stanu rozliczeń międzyokresowych | -22 988 | -5 963 |
| Zapłacony podatek dochodowy | -23 184 | -17 164 |
| Pozostałe korekty | 4 448 | -19 073 |
| Przepływy pieniężne netto z działalności operacyjnej | 107 273 | 10 840 |
| PRZEPLWY ŚRODKÓW PIENIĘŻNYCH Z DZIAŁALNOŚCI INWESTYCYJNEJ | | |
| Zbycie wartości niematerialnych oraz rzeczowych aktywów trwałych | 11 359 | 20 839 |
| Zbycie inwestycji w nieruchomości oraz wartości niematerialne | 196 | 30 |
| Zbycie aktywów finansowych | 8 696 | 4 648 |
| Otrzymane dywidendy i udziały w zyskach | 3 612 | - |
| Splata udzielonych pożyczek | 99 321 | 131 310 |
| Otrzymane odsetki | 3 038 | 841 |
| Nabycie wartości niematerialnych oraz rzeczowych aktywów trwałych* | -96 193 | -88 719 |
| Nabycie aktywów finansowych | - | -23 640 |
| Udzielone pożyczki | -135 448 | -94 199 |
| Przepływy pieniężne netto z działalności inwestycyjnej | -105 419 | -48 890 |
| PRZEPLWY ŚRODKÓW PIENIĘŻNYCH Z DZIAŁALNOŚCI FINANSOWEJ | | |
| Kredyty i pożyczki | 232 698 | 203 641 |
| Inne wpływy finansowe | 37 | 2 996 |
| Dywidendy i inne wypłaty na rzecz właścicieli | -520 | -316 |
| Splaty kredytów i pożyczek | -200 489 | -183 610 |
| Płatności zobowiązań z tytułu umów leasingu finansowego | -22 503 | -15 680 |
| Zapłacone odsetki | -38 062 | -27 722 |
| Transakcje z udziałami niekontrolującymi | -29 218 | -29 111 |
| Inne wydatki finansowe | -337 | -141 |
| Przepływy pieniężne netto z działalności finansowej | -58 394 | -49 943 |
| RAZEM PRZEPLWY PIENIĘŻNE NETTO | -56 540 | -87 993 |
| Bilansowa zmiana stanu środków pieniężnych, w tym: | -55 927 | -87 901 |
| - zmiana stanu środków pieniężnych z tytułu różnic kursowych | 613 | 92 |
| Środki pieniężne na początek okresu | 136 461 | 164 708 |
| Środki pieniężne na koniec okresu, w tym: | 80 534 | 76 807 |
| - o ograniczonej możliwości dysponowania | 4 138 | 4 996 |

* w pozycji "nabycie wartości niematerialnych oraz rzeczowych aktywów trwałych" ujęto środki trwale wytworzone we własnym zakresie

**Sprawozdanie z sytuacji finansowej KOPEX S.A.
sporządzone na dzień 30.09.2012 roku w tysiącach złotych**

| | 30.09.2012 | 31.12.2011 *przekształcone | 31.12.2010 *przekształcone |
|--|-------------------|-------------------------------|-------------------------------|
| A k t y w a | | | |
| Aktywa trwałe | 1 488 795 | 1 383 473 | 1 329 723 |
| Wartości niematerialne | 8 185 | 6 915 | 4 867 |
| Rzeczowe aktywa trwałe | 17 366 | 17 277 | 13 167 |
| Nieruchomości inwestycyjne | 7 658 | 7 834 | 1 287 |
| Długoterminowe należności leasingowe | 63 152 | 5 235 | 6 787 |
| Pozostałe długoterminowe aktywa | 1 387 996 | 1 340 178 | 1 296 226 |
| Aktywa z tytułu odroczonego podatku dochodowego | 4 438 | 6 034 | 7 389 |
| Aktywa obrotowe | 445 388 | 422 135 | 279 472 |
| Zapasy | 3 653 | 1 462 | 3 190 |
| Krótkoterminowe należności z tytułu dostaw i usług | 150 963 | 154 572 | 104 207 |
| Krótkoterminowe pozostałe należności | 98 670 | 127 472 | 30 475 |
| Krótkoterminowe należności leasingowe | 30 414 | 3 704 | 3 431 |
| Udzielone pożyczki krótkoterminowe | 124 538 | 107 259 | 113 580 |
| Należności dotyczące bieżącego podatku dochodowego | 1 101 | 127 | 2 489 |
| Pochodne instrumenty finansowe | 7 945 | 1 531 | 1 141 |
| Aktywa finansowe wyceniane w wartości godziwej przez wynik finansowy | 1 730 | 510 | - |
| Środki pieniężne i ich ekwiwalenty | 15 921 | 25 047 | 20 959 |
| Aktywa z tytułu umów o usługi budowlane | 10 453 | 451 | - |
| Aktywa trwałe przeznaczone do sprzedaży | - | - | 5 |
| A k t y w a r a z e m | 1 934 183 | 1 805 608 | 1 609 200 |
| P a s y w a | | | |
| Kapitał własny | 1 350 333 | 1 370 179 | 1 349 454 |
| Kapitał zakładowy | 74 333 | 74 333 | 74 333 |
| Akcje własne | -2 979 | -2 979 | -2 979 |
| Emisja akcji powyżej wartości nominalnej | 1 054 942 | 1 054 942 | 1 054 942 |
| Kapitał z aktualizacji wyceny | 6 785 | 851 | -109 |
| Zyski zatrzymane | 217 252 | 243 032 | 223 267 |
| Zobowiązania długoterminowe | 68 090 | 15 084 | 12 867 |
| Kredyty i pożyczki długoterminowe | 64 615 | 11 184 | 9 000 |
| Długoterminowe pozostałe zobowiązania | 11 | 12 | 648 |
| Rezerwa z tytułu odroczonego podatku dochodowego | 1 985 | 2 545 | 2 699 |
| Długoterminowa rezerwa z tytułu świadczeń pracowniczych | 450 | 450 | 373 |
| Rozliczenia międzyokresowe | 1 029 | 893 | 147 |
| Zobowiązania krótkoterminowe | 515 760 | 420 345 | 246 879 |
| Kredyty i pożyczki krótkoterminowe | 251 724 | 242 201 | 162 735 |
| Krótkoterminowe zobowiązania z tytułu dostaw i usług | 100 115 | 121 570 | 61 466 |
| Krótkoterminowe pozostałe zobowiązania | 93 922 | 32 410 | 11 429 |
| Zobowiązania z tytułu bieżącego podatku dochodowego | - | - | 460 |
| Pochodne instrumenty finansowe | 620 | 6 190 | 434 |
| Krótkoterminowa rezerwa z tytułu świadczeń pracowniczych | 546 | 239 | 236 |
| Pozostałe krótkoterminowe rezerwy na zobowiązania | 55 492 | 2 689 | 201 |
| Rozliczenia międzyokresowe | 13 341 | 15 046 | 9 918 |
| P a s y w a r a z e m | 1 934 183 | 1 805 608 | 1 609 200 |
| Wartość księgową | 1 350 333 | 1 370 179 | 1 349 454 |
| Liczba akcji | 74 056 038 | 74 056 038 | 74 056 038 |
| Wartość księgową na jedną akcję (w zł) | 18,23 | 18,50 | 18,22 |

* szczegółowe informacje dotyczące przekształcenia danych porównawczych zamieszczono w notce 2.3

Rachunek zysków i strat KOPEX S.A. sporządzony za okres od 01.01.2012 roku do 30.09.2012 roku w tysiącach złotych

| | od 01.07.2012 do 30.09.2012 | od 01.01.2012 do 30.09.2012 | od 01.07.2011 do 30.09.2011 przekształcone | od 01.01.2011 do 30.09.2011 *przekształcone |
|---|--------------------------------|--------------------------------|--|---|
| Przychody netto ze sprzedaży produktów, towarów i materiałów, w tym: | 184 541 | 581 280 | 183 806 | 417 975 |
| Przychody netto ze sprzedaży produktów | 20 692 | 128 826 | 80 132 | 90 459 |
| Przychody netto ze sprzedaży towarów i materiałów | 163 849 | 452 454 | 103 674 | 327 516 |
| Koszty sprzedanych produktów, towarów i materiałów, w tym: | 167 058 | 545 803 | 183 858 | 403 644 |
| Koszt wytworzenia sprzedanych produktów | 17 279 | 119 404 | 79 791 | 87 155 |
| Wartość sprzedanych towarów i materiałów | 149 779 | 426 399 | 104 067 | 316 489 |
| Zysk (strata) brutto na sprzedaży | 17 483 | 35 477 | -52 | 14 331 |
| Pozostałe przychody | 3 477 | 40 246 | 77 | 9 237 |
| Koszty sprzedaży | 7 886 | 14 684 | 4 158 | 12 435 |
| Koszty ogólnego zarządu | 5 791 | 16 337 | 5 135 | 15 816 |
| Pozostałe koszty | 1 571 | 44 574 | 1 301 | 2 069 |
| Pozostałe zyski (straty) | -1 419 | -2 151 | 21 488 | 19 749 |
| Zysk (strata) z działalności operacyjnej | 4 293 | -2 023 | 10 919 | 12 997 |
| Przychody finansowe, w tym: | 5 938 | 11 727 | 3 767 | 7 245 |
| Odsetki | 4 291 | 10 006 | 2 417 | 5 178 |
| Różnice kursowe | - | - | 1 323 | 1 462 |
| Inne | 1 647 | 1 721 | 27 | 605 |
| Koszty finansowe, w tym: | 9 718 | 34 260 | 4 006 | 8 730 |
| Odsetki | 4 930 | 13 731 | 3 579 | 7 839 |
| Różnice kursowe | 386 | 1 978 | - | - |
| Inne | 4 402 | 18 551 | 427 | 891 |
| Zysk (strata) brutto | 513 | -24 556 | 10 680 | 11 512 |
| Podatek dochodowy, w tym: | -332 | 1 224 | 1 343 | 1 095 |
| część bieżąca | -20 | 1 521 | -97 | 1 438 |
| część odroczone | -312 | -297 | 1 440 | -343 |
| Zysk (strata) netto | 845 | -25 780 | 9 337 | 10 417 |
| Średnia ważona liczba akcji zwykłych | 74 056 038 | 74 056 038 | 74 056 038 | 74 056 038 |
| Zysk (strata) netto na jedną akcję zwykłą (w zł) | 0,01 | -0,35 | 0,13 | 0,14 |

* szczegółowe informacje dotyczące przekształcenia danych porównawczych zamieszczono w nocie 2.3

Sprawozdanie z całkowitych dochodów KOPEX S.A.
sporządzone za okres od 01.01.2012 roku do 30.09.2012 roku w tysiącach złotych

| | od 01.01.2012 do 30.09.2012 | od 01.01.2011 do 31.12.2011 | od 01.01.2011 do 30.09.2011 |
|--|--------------------------------|--------------------------------|--------------------------------|
| Zysk (strata) netto | -25 780 | 19 765 | 10 417 |
| Inne całkowite dochody: | | | |
| Zabezpieczenie przepływów pieniężnych | 5 934 | 960 | -1 658 |
| Razem inne całkowite dochody po opodatkowaniu | 5 934 | 960 | -1 658 |
| Całkowite dochody ogółem | <u>-19 846</u> | <u>20 725</u> | <u>8 759</u> |

Sprawozdanie ze zmian w kapitale własnym KOPEX S.A. sporządzone za okres od 01.01.2012 roku do 30.09.2012 roku w tysiącach złotych

| | Kapitał zakładowy | Akcje własne | Emisja akcji powyżej wartości nominalnej | Kapitał z aktualizacji wyceny | | Zyski zatrzymane | Kapitał własny razem |
|----------------------------|-------------------|--------------|--|-------------------------------|--------------------|------------------|----------------------|
| | | | | Instrumenty zabezpieczające | Podatek odroczoney | | |
| Saldo na 01.01.2011 | 74 333 | -2 979 | 1 054 942 | -135 | 26 | 223 267 | 1 349 454 |
| Całkowite dochody ogółem | | | | -2 047 | 389 | 10 417 | 8 759 |
| Saldo na 30.09.2011 | 74 333 | -2 979 | 1 054 942 | -2 182 | 415 | 233 684 | 1 358 213 |
| Saldo na 01.01.2011 | 74 333 | -2 979 | 1 054 942 | -135 | 26 | 223 267 | 1 349 454 |
| Całkowite dochody ogółem | | | | 1 185 | -225 | 19 765 | 20 725 |
| Saldo na 31.12.2011 | 74 333 | -2 979 | 1 054 942 | 1 050 | -199 | 243 032 | 1 370 179 |
| Saldo na 01.01.2012 | 74 333 | -2 979 | 1 054 942 | 1 050 | -199 | 243 032 | 1 370 179 |
| Całkowite dochody ogółem | | | | 7 326 | -1 392 | -25 780 | -19 846 |
| Saldo na 30.09.2012 | 74 333 | -2 979 | 1 054 942 | 8 376 | -1 591 | 217 252 | 1 350 333 |

Sprawozdanie z przepływów pieniężnych KOPEX S.A.
sporządzone za okres od 01.01.2012 roku do 30.09.2012 roku w tysiącach złotych

| | od 01.01.2012 do 30.09.2012 | od 01.01.2011 do 30.09.2011 |
|---|--------------------------------|--------------------------------|
| PRZEPLĄWY ŚRODKÓW PIENIĘŻNYCH Z DZIAŁALNOŚCI OPERACYJNEJ | | |
| Zysk (strata) brutto | -24 556 | 11 512 |
| Korekty o: | | |
| Amortyzacja | 2 198 | 1 227 |
| (Zyski) straty z tytułu różnic kursowych | 3 465 | -1 406 |
| Odsetki i udziały w zyskach (dywidendy) | -26 812 | -4 085 |
| (Zysk) strata z działalności inwestycyjnej | -120 | -11 724 |
| Zmiana stanu rezerw | 53 110 | 2 863 |
| Zmiana stanu zapasów | -2 191 | 1 332 |
| Zmiana stanu należności z tytułu dostaw i usług oraz pozostałych należności | -78 358 | -125 234 |
| Zmiana stanu zobowiązań krótkoterminowych z tytułu dostaw i usług oraz pozostałych zobowiązań | 35 516 | 103 716 |
| Zmiana stanu rozliczeń międzyokresowych | -11 571 | -3 128 |
| Zapłacony podatek dochodowy | -1 384 | 1 901 |
| Pozostałe korekty | 3 244 | -132 |
| Przepływy pieniężne netto z działalności operacyjnej | -47 459 | -23 158 |
| PRZEPLĄWY ŚRODKÓW PIENIĘŻNYCH Z DZIAŁALNOŚCI INWESTYCYJNEJ | | |
| Zbycie wartości niematerialnych oraz rzeczowych aktywów trwałych | 146 | 235 |
| Zbycie aktywów finansowych | 548 | 41 975 |
| Otrzymane dywidendy i udziały w zyskach | 54 638 | 6 067 |
| Otrzymane odsetki | 4 093 | 410 |
| Splata pożyczek | 104 448 | 128 516 |
| Nabycie wartości niematerialnych oraz rzeczowych aktywów trwałych | -3 957 | -10 056 |
| Nabycie aktywów finansowych | -32 002 | -52 742 |
| Udzielone pożyczki | -140 185 | -103 270 |
| Przepływy pieniężne netto z działalności inwestycyjnej | -12 271 | 11 135 |
| PRZEPLĄWY ŚRODKÓW PIENIĘŻNYCH Z DZIAŁALNOŚCI FINANSOWEJ | | |
| Kredyty i pożyczki | 280 954 | 131 392 |
| Splaty kredytów i pożyczek | -217 978 | -114 613 |
| Zapłacone odsetki | -12 774 | -7 560 |
| Przepływy pieniężne netto z działalności finansowej | 50 202 | 9 219 |
| RAZEM PRZEPLĄWY PIENIĘŻNE NETTO | -9 528 | -2 804 |
| Bilansowa zmiana stanu środków pieniężnych, w tym: | -9 126 | -2 139 |
| - zmiana stanu środków pieniężnych z tytułu różnic kursowych | 402 | 665 |
| Środki pieniężne na początek okresu | 25 047 | 20 959 |
| Środki pieniężne na koniec okresu, w tym: | 15 921 | 18 820 |
| - o ograniczonej możliwości dysponowania | | |

**INFORMACJA DODATKOWA DO SKRÓCONEGO ŚRÓDROCZNEGO SKONSOLIDOWANEGO
I JEDNOSTKOWEGO SPRAWOZDANIA FINANSOWEGO ZA OKRES OD 01.01.2012R. DO 30.09.2012R.**

1. INFORMACJE OGÓLNE

KOPEX S.A. (*Spółka, Emitent*) w Katowicach jest spółką akcyjną zarejestrowaną w dniu 3 stycznia 1994 roku w Sądzie Rejonowym w Katowicach Wydział VIII Gospodarczo-Rejestrowy pod numerem RHB 10375. Postanowieniem Sądu Rejonowego w Katowicach Wydział Gospodarczy Krajowego Rejestru Sądowego, z dnia 11 lipca 2001 roku KOPEX S.A. została wpisana do Rejestru Przedsiębiorców pod numerem KRS - 0000026782. Czas trwania Spółki jest nieoznaczony. Siedziba spółki znajduje się w Katowicach przy ulicy Grabowej 1.

KOPEX S.A. jest jednostką dominującą i sporządza skonsolidowane sprawozdanie finansowe Grupy Kapitałowej KOPEX S.A. (*Grupa*).

W skład Grupy na dzień 30 września 2012 r. wchodziły następujące jednostki:

| <i>Nazwa jednostki</i> | <i>Metoda konsolidacji</i> |
|---|----------------------------|
| KOPEX S.A. | Pełna |
| ZABRZAŃSKIE ZAKŁADY MECHANICZNE S.A. | Pełna |
| TAGOR S.A. | Pełna |
| DOZUT-TAGOR Sp. z o.o. | Pełna |
| GRUPA ZARZADZAJACA HBS Sp. z o.o. | Pełna |
| KOPEX GmbH (Niemcy) | Pełna |
| KOPEX-FAMAGO Sp. z o.o. | Pełna |
| KOPEX CONSTRUCTION Sp. z o.o. | Pełna |
| HSW ODLEWNIA Sp. z o.o. | Pełna |
| WAMAG S.A. | Pełna |
| KOPEX – PRZEDSIĘBIORSTWO BUDOWY SZYBÓW S.A. | Pełna |
| PBSz INWESTYCJE Sp. z o.o. | Pełna |
| Grupa HANSEN (Niemcy) | Pełna |
| KOPEX MIN-MONT (Serbia) | Pełna |
| KOPEX MIN (Serbia) | Pełna |
| MIN PROIZVODNJA (Serbia) | Pełna |
| KOPEX MIN-LIV (Serbia) | Pełna |
| KOPEX MIN-USŁUGI (Serbia) | Pełna |
| ZZM – MASZYNY GÓRNICZE Sp. z o.o. | Pełna |
| KOPEX-EKO Sp. z o.o. | Pełna |
| POLAND INVESTMENTS 7 Sp. z o.o. | Pełna |
| KOPEX TECHNOLOGY Sp. z o.o. | Pełna |
| KOPEX AUSTRALIA Pty Ltd (Australia) | Pełna |
| PT KOPEX MINING CONTRACTORS (Indonezja) | Pełna |
| RYBNICKA FABRYKA MASZYN RYFAMA S.A. | Pełna |
| KOPEX SIBIR SP. Z O.O. (Rosja) | Pełna |
| KOPEX WARATAH PTY LTD (Australia) | Pełna |
| ŚLASKIE TOWARZYSTWO WIERTNICZE DALBIS Sp. z o.o. | Pełna |
| KOPEX-EX-COAL Sp. z o.o. | Pełna |
| SHANDONG TAGAO MINING EQUIPMENT MANUFACTURING CO. Ltd (Chiny) | Praw własności |
| NEPEAN LONGWALL (Australia) | Praw własności |
| WS BAILDONIT Sp. z o.o. | Praw własności |
| TIEFENBACH Sp. z o.o. | Praw własności |
| ODLEWNIA STALIWA ŁABEDY Sp. z o.o. | Praw własności |
| ANHUI LONG PO ELECTRICAL CORPORATION Ltd (Chiny) | Praw własności |

Konsolidacją nie objęto spółek będących w likwidacji: KOPEX MIN-FITIP A.D. w likwidacji oraz KOPEX-ENGINEERING Sp. z o.o. w likwidacji. Spółka KOPEX MIN-FITIP A.D. w likwidacji została wyłączona z konsolidacji w 2010 roku, a Spółka KOPEX-ENGINEERING Sp. z o.o. w likwidacji została wyłączona z konsolidacji w 3 kwartale 2012r., ze względu na utratę przez jednostkę dominującą kontroli, rozumianej jako możliwość kierowania polityką finansową i operacyjną w celu osiągnięcia korzyści ekonomicznych (MSR 27.21). Ponadto dane finansowe tych jednostek są nieistotne dla obrazu stanu majątkowego i wyniku finansowego Grupy.

Konsolidacją nie objęto spółki stowarzyszonej EKOPEX z siedzibą na Ukrainie, z uwagi na istotność.

Podstawowym przedmiotem działalności Grupy i Emitenta jest produkcja i sprzedaż maszyn i urządzeń górniczych oraz dla przemysłu, świadczenie usług górniczych oraz zakup i sprzedaż energii elektrycznej i węgla.

Niniejsze skrócone śródroczne sprawozdanie finansowe zostało sporządzone przy założeniu kontynuowania działalności gospodarczej. Nie istnieją okoliczności wskazujące na zagrożenie kontynuowania działalności.

Walutą sprawozdania jest złoty polski. Prezentowane dane są w tysiącach złotych, o ile nie zaznaczono inaczej.

Niniejsze skrócone śródroczne skonsolidowane i jednostkowe sprawozdanie finansowe zostało zatwierdzone do publikacji przez Zarząd dnia 14.11.2012r.

2. OPIS WAŻNIEJSZYCH ZASAD RACHUNKOWOŚCI

2.1 Podstawa sporządzenia

Na podstawie Art. 55 ust. 6a Ustawy o rachunkowości z dnia 29 września 1994 r. (Dz. U. z 2009r. Nr 152, poz. 1223 z późniejszymi zmianami) Grupa Kapitałowa KOPEX S.A. począwszy od dnia 01.01.2005 r. stosuje Międzynarodowe Standardy Sprawozdawczości Finansowej (MSR/MSSF).

Niniejsze sprawozdanie finansowe jest skróconym sprawozdaniem sporządzonym za okres śródroczny. Niniejsze skrócone śródroczne skonsolidowane sprawozdanie finansowe oraz skrócone śródroczne sprawozdanie finansowe jest zgodne z MSR/MSSF oraz jest zgodne z MSR 34 Śródroczna sprawozdawczość finansowa.

Niniejsze skrócone jednostkowe i skonsolidowane sprawozdanie finansowe nie obejmuje wszystkich informacji oraz ujawnień wymaganych w rocznym sprawozdaniu finansowym i dlatego należy je czytać łącznie ze skonsolidowanym i jednostkowym sprawozdaniem finansowym Emitenta oraz Grupy sporządzonymi zgodnie z MSR/MSSF za rok obrotowy zakończony 31 grudnia 2011 r.

Niniejsze skrócone skonsolidowane i jednostkowe sprawozdanie finansowe zostało sporządzone zgodnie z zasadą kosztu historycznego z wyjątkiem pochodnych instrumentów finansowych i instrumentów finansowych dostępnych do sprzedaży wycenianych w wartości godziwej.

Niniejsze śródroczne skonsolidowane sprawozdanie finansowe oraz skrócone śródroczne sprawozdanie finansowe nie podlegały przeglądowi przez biegłego rewidenta.

2.2 Przyjęte zasady rachunkowości

W niniejszym skróconym śródrocznym skonsolidowanym i jednostkowym sprawozdaniu finansowym przestrzegano tych samych zasad (polityki) rachunkowości i metod obliczeniowych co w ostatnim rocznym sprawozdaniu finansowym, za wyjątkiem zmian prezentacji opisanych w p. 2.3. poniżej.

W 2012 roku, po dacie opublikowania rocznego sprawozdania finansowego, tj. po dniu 24 kwietnia 2012 roku zostały opublikowane następujące nowe standardy i interpretacje. Spółka nie zdecydowała o ich zastosowaniu przed datą wejścia w życie:

a) Kredyty rządowe – Zmiany do MSSF 1

Zmiany do MSSF 1 „Zastosowanie MSSF po raz pierwszy” dotyczące kredytów rządowych zostały opublikowane przez Radę Międzynarodowych Standardów Rachunkowości w marcu 2012 r. i obowiązują dla okresów rocznych rozpoczynających się 1 lipca 2013 r. lub po tej dacie.

Zmiany, dotyczące kredytów i pożyczek rządowych otrzymanych przez jednostkę na preferencyjnych warunkach (stopa procentowa poniżej rynkowej), umożliwiają sporządzającym sprawozdanie według MSSF po raz pierwszy zwolnienie z pełnego retrospektywnego ujęcia księgowego tych transakcji. Zmiany wprowadzają zatem takie samo zwolnienie dla sporządzających sprawozdanie według MSSF po raz pierwszy jakie mają pozostałe jednostki.

Zmiana nie będzie miała wpływu na sprawozdania finansowe Spółki oraz Grupy.

Na dzień sporządzenia niniejszego sprawozdania finansowego, zmiany do MSSF 1 nie zostały jeszcze zatwierdzone przez Unię Europejską.

b) Poprawki do MSSF 2009-2011

Rada Międzynarodowych Standardów Rachunkowości opublikowała w maju 2012 r. „Poprawki do MSSF 2009-2011”, które zmieniają 5 standardów. Poprawki zawierają zmiany w prezentacji, ujmowaniu oraz wycenie oraz zawierają zmiany

terminologiczne i edycyjne. Zmiany będą obowiązywać dla okresów rocznych rozpoczynających się z dniem 1 stycznia 2013r.

Spółka jest w trakcie analizy wpływu opublikowanych zmian na sprawozdania finansowe Spółki i Grupy.

Na dzień sporządzenia niniejszego sprawozdania finansowego, Poprawki do MSSF 2009-2011 nie zostały jeszcze zatwierdzone przez Unię Europejską.

c) Zmiany w przepisach przejściowych do MSSF 10, MSSF 11, MSSF 12

Rada Międzynarodowych Standardów Rachunkowości opublikowała w czerwcu 2012 r. zmiany w przepisach przejściowych do MSSF 10, MSSF 11 i MSSF 12. Zmiany będą obowiązywać dla okresów rocznych rozpoczynających się z dniem 1 stycznia 2013 r. lub wcześniej – jeżeli standardy które są ich podstawą (MSSF 10, 11 lub 12) zostały zastosowane z datą wcześniejszą.

Zmiany precyzują przepisy przejściowe dla MSSF 10 „Skonsolidowane sprawozdania finansowe”. Podmioty przyjmujące MSSF 10 powinny ocenić, czy posiadają kontrolę w pierwszym dniu rocznego okresu dla którego po raz pierwszy zastosowano MSSF 10, a jeżeli wnioski z tej oceny różnią się od wniosków z MSR 27 i SKI 12, wtedy dane porównawcze powinny zostać przekształcone, chyba że byłoby to niepraktyczne. Zmiany wprowadzają również dodatkowe przejściowe ułatwienia przy stosowaniu MSSF 10, MSSF 11 i MSSF 12, poprzez ograniczenie obowiązku prezentacji skorygowanych danych porównawczych tylko do danych za bezpośrednio poprzedzający okres sprawozdawczy. Ponadto zmiany te znoszą wymóg prezentowania danych porównawczych dla ujawnień dotyczących niekonsolidowanych jednostek zarządzanych umową dla okresów poprzedzających okres zastosowania MSSF 12 po raz pierwszy.

Spółka jest w trakcie analizy wpływu opublikowanych zmian na sprawozdania finansowe Spółki i Grupy.

Na dzień sporządzenia niniejszego skróconego śródrocznego skonsolidowanego i jednostkowego sprawozdania finansowego, zmiany w przepisach przejściowych do MSSF 10, MSSF 11 i MSSF 12 nie zostały jeszcze zatwierdzone przez Unię Europejską.

d) Dodatkowo od dnia opublikowania rocznego sprawozdania finansowego, następujące standardy, interpretacje oraz zmiany do obowiązujących standardów i interpretacji zostały zatwierdzone przez Unię Europejską:

- prezentacja składników pozostałych całkowitych dochodów – zmiany do MSR 1
- zmiany do MSR 19 „Świadczenia pracownicze”

2.3 Zmiana prezentacji

W niniejszym skróconym skonsolidowanym i jednostkowym sprawozdaniu finansowym dokonano zmian prezentacyjnych mających na celu zwiększenie przejrzystości sprawozdania, w efekcie czego zmianie uległy dane porównawcze. Zmiany te dotyczyły przede wszystkim:

- a) wyodrębnienia aktywów z tytułu umów o usługę budowlaną,
- b) prezentacji netto aktywów i zobowiązań z tytułu odroczonego podatku dochodowego,
- c) eliminacji przychodów ze sprzedaży i kosztów sprzedanych towarów w przypadku gdy Grupa/Emitent występują w roli agenta,
- d) przesunięcia różnic kursowych dotyczących działalności operacyjnej oraz dywidend otrzymanych do działalności operacyjnej.

Ponadto, w sprawozdaniu spółki zależnej od Emitenta wykryto błąd wyceny aktywa z tytułu odroczonego podatku dochodowego z lat poprzednich, który ujęto retrospektywnie przekształcając salda otwarcia aktywów i kapitału własnego najwcześniej prezentowanego okresu.

W wyniku korekty zmianie uległy następujące pozycje:

Aktywa z tytułu odroczonego podatku dochodowego: -3 629 tys. zł
 Zyski zatrzymane: -3 556 tys. zł
 Kapitał udziałów niekontrolujących: -73 tys. zł.

Poniżej przedstawiono wpływ zmian na dane porównawcze przy czym, dane przed przekształceniem uwzględniają już skutki dokonanej korekty błędu podstawowego.

| Skonsolidowane sprawozdanie z sytuacji finansowej Grupy Kapitałowej KOPEX S.A. | 31.12.2011 po zmianie | Zmiana prezentacji | 31.12.2011 przed zmianą prezentacji | 31.12.2010 po zmianie | Zmiana prezentacji | 31.12.2010 przed zmianą prezentacji |
|--|--------------------------|-----------------------|---|--------------------------|-----------------------|---|
| A k t y w a | | | | | | |
| Aktywa trwałe | 2 306 347 | -34 987 | 2 341 334 | 2 041 264 | -21 521 | 2 062 785 |
| Wartości niematerialne | 78 639 | -4 119 | 82 758 | 48 610 | -4 119 | 52 729 |
| Wartość firmy jednostek podporządkowanych | 1 254 713 | 4 119 | 1 250 594 | 1 245 347 | 4 119 | 1 241 228 |
| Rzeczowe aktywa trwałe | 746 519 | -4 965 | 751 484 | 658 275 | -4 811 | 663 086 |
| Nieruchomości inwestycyjne | 29 178 | 6 282 | 22 896 | 7 687 | 6 128 | 1 559 |
| Inwestycje rozliczane zgodnie z metodą praw własności | 59 645 | - | 59 645 | 17 136 | - | 17 136 |
| Długoterminowe aktywa finansowe dostępne do sprzedaży | - | -1 516 | 1 516 | - | -1 520 | 1 520 |
| Długoterminowe pozostałe należności | - | -10 734 | 10 734 | - | -1 247 | 1 247 |
| Długoterminowe należności leasingowe | 83 361 | - | 83 361 | 15 469 | - | 15 469 |
| Udzielone pożyczki długoterminowe | - | -1 044 | 1 044 | - | -687 | 687 |
| Pozostałe długoterminowe aktywa | 19 645 | 19 639 | 6 | 11 513 | 5 972 | 5 541 |
| Aktywa z tytułu odroczonego podatku dochodowego | 34 647 | -36 304 | 70 951 | 37 227 | -22 838 | 60 065 |
| Długoterminowe rozliczenia międzyokresowe | - | -6 345 | 6 345 | - | -2 518 | 2 518 |
| Aktywa obrotowe | 1 440 167 | -1 317 | 1 441 484 | 1 295 422 | -1 317 | 1 296 739 |
| Zapasy | 436 398 | - | 436 398 | 450 315 | - | 450 315 |
| Krótkoterminowe należności z tytułu dostaw i usług | 476 110 | - | 476 110 | 405 223 | - | 405 223 |
| Krótkoterminowe pozostałe należności | 135 860 | 17 417 | 118 443 | 92 419 | 17 511 | 74 908 |
| Krótkoterminowe należności leasingowe | 61 401 | - | 61 401 | 9 716 | - | 9 716 |
| Udzielone pożyczki krótkoterminowe | 58 013 | - | 58 013 | 83 949 | - | 83 949 |
| Należności dotyczące bieżącego podatku dochodowego | 16 815 | - | 16 815 | 8 342 | - | 8 342 |
| Krótkoterminowe aktywa finansowe dostępne do sprzedaży | - | - | - | - | - | - |
| Pochodne instrumenty finansowe | 1 655 | - | 1 655 | 1 362 | - | 1 362 |
| Aktywa finansowe wyceniane w wartości godziwej przez wynik finansowy | 510 | - | 510 | - | - | - |
| Środki pieniężne i ich ekwiwalenty | 136 461 | - | 136 461 | 164 708 | - | 164 708 |
| Krótkoterminowe rozliczenia międzyokresowe | - | -135 678 | 135 678 | - | -98 216 | 98 216 |
| Aktywa z tytułu umów o usługi budowlane | 116 944 | 116 944 | - | 79 388 | 79 388 | - |
| Aktywa trwałe przeznaczone do sprzedaży | 1 | - | 1 | 883 | - | 883 |
| A k t y w a r a z e m | 3 746 515 | -36 304 | 3 782 819 | 3 337 569 | -22 838 | 3 360 407 |
| P a s y w a | | | | | | |
| Kapitał własny | 2 482 578 | - | 2 482 578 | 2 354 918 | - | 2 354 918 |
| Kapitał zakładowy | 74 333 | - | 74 333 | 74 333 | - | 74 333 |
| Akcje własne | -2 979 | - | -2 979 | -2 979 | - | -2 979 |
| Kapitał zapasowy | 1 054 942 | -1 101 691 | 2 156 633 | 1 054 942 | -1 050 490 | 2 105 432 |
| Kapitał z aktualizacji wyceny | 664 | -30 161 | 30 825 | 75 | -34 794 | 34 869 |
| Pozostałe kapitały rezerwowe | - | -67 188 | 67 188 | - | -55 409 | 55 409 |
| Różnice kursowe z przeliczenia | 37 220 | - | 37 220 | 26 490 | - | 26 490 |
| Zyski zatrzymane | 1 287 590 | 1 199 040 | 88 550 | 1 141 345 | 1 140 693 | 652 |
| Kapitał udziałów niekontrolujących | 30 808 | - | 30 808 | 60 712 | - | 60 712 |
| Zobowiązania długoterminowe | 237 216 | -36 304 | 273 520 | 97 048 | -22 838 | 119 886 |
| Kredyty i pożyczki długoterminowe | 129 997 | - | 129 997 | 34 767 | - | 34 767 |
| Długoterminowe pozostałe zobowiązania | 12 120 | - | 12 120 | 21 633 | - | 21 633 |
| Długoterminowe zobowiązania leasingowe | 69 397 | - | 69 397 | 17 829 | - | 17 829 |
| Rezerwa z tytułu odroczonego podatku dochodowego | 3 708 | -36 304 | 40 012 | 3 513 | -22 838 | 26 351 |
| Długoterminowa rezerwa z tytułu świadczeń emerytalnych | 14 308 | - | 14 308 | 15 413 | - | 15 413 |
| Pozostałe długoterminowe rezerwy na zobowiązania | 5 104 | - | 5 104 | 1 631 | - | 1 631 |
| Długoterminowe rozliczenia międzyokresowe | 2 582 | - | 2 582 | 2 262 | - | 2 262 |
| Zobowiązania krótkoterminowe | 1 026 721 | - | 1 026 721 | 885 603 | - | 885 603 |
| Kredyty i pożyczki krótkoterminowe | 521 669 | - | 521 669 | 513 152 | - | 513 152 |
| Krótkoterminowe zobowiązania z tytułu dostaw i usług | 276 482 | - | 276 482 | 194 645 | - | 194 645 |
| Krótkoterminowe pozostałe zobowiązania | 123 211 | - | 123 211 | 102 786 | - | 102 786 |
| Krótkoterminowe zobowiązania leasingowe | 22 143 | - | 22 143 | 10 059 | - | 10 059 |
| Zobowiązania z tytułu bieżącego podatku dochodowego | 10 513 | - | 10 513 | 6 786 | - | 6 786 |
| Pochodne instrumenty finansowe | 6 931 | - | 6 931 | 3 028 | - | 3 028 |
| Zobowiązania finansowe wyceniane w wartości godziwej przez wynik finansowy | - | - | - | - | - | - |
| Krótkoterminowa rezerwa z tytułu świadczeń emerytalnych | 8 126 | - | 8 126 | 5 811 | - | 5 811 |
| Pozostałe krótkoterminowe rezerwy na zobowiązania | 13 712 | - | 13 712 | 18 180 | - | 18 180 |
| Krótkoterminowe rozliczenia międzyokresowe | 43 934 | - | 43 934 | 31 156 | - | 31 156 |
| P a s y w a r a z e m | 3 746 515 | -36 304 | 3 782 819 | 3 337 569 | -22 838 | 3 360 407 |

| Skonsolidowany rachunek zysków i strat Grupy Kapitałowej KOPEX S.A. | od 01.01.2011 do 30.09.2011 po zmianie prezentacji | Zmiana prezentacji | od 01.01.2011 do 30.09.2011 przed zmianą prezentacji |
|--|---|-----------------------|---|
| Przychody netto ze sprzedaży produktów, towarów i materiałów, w tym: | 1 380 942 | -455 116 | 1 836 058 |
| Przychody netto ze sprzedaży produktów | 1 032 888 | -338 934 | 1 371 822 |
| Przychody netto ze sprzedaży towarów i materiałów | 348 054 | -116 182 | 464 236 |
| Koszty sprzedanych produktów, towarów i materiałów, w tym: | 1 117 278 | -426 867 | 1 544 145 |
| Koszt wytworzenia sprzedanych produktów | 809 235 | -314 470 | 1 123 705 |
| Wartość sprzedanych towarów i materiałów | 308 043 | -112 397 | 420 440 |
| Zysk (strata) brutto na sprzedaży | 263 664 | -28 249 | 291 913 |
| Pozostałe przychody | 19 247 | -12 652 | 31 899 |
| Koszty sprzedaży | 28 266 | -7 811 | 36 077 |
| Koszty ogólnego zarządu | 116 073 | -6 212 | 122 285 |
| Pozostałe koszty | 16 512 | -11 928 | 28 440 |
| Pozostałe zyski (straty) | 16 739 | 16 739 | - |
| Zysk (strata) z działalności operacyjnej | 138 799 | 1 789 | 137 010 |
| Przychody finansowe, w tym: | 14 521 | -16 852 | 31 373 |
| Dywidendy i udziały w zyskach | - | - | - |
| Odsetki | 11 469 | -47 | 11 516 |
| Przychody ze sprzedaży inwestycji | - | -3 387 | 3 387 |
| Aktualizacja wartości inwestycji | - | -2 478 | 2 478 |
| Różnice kursowe | - | -10 940 | 10 940 |
| Inne | 3 052 | - | 3 052 |
| Koszty finansowe, w tym: | 35 152 | -7 869 | 43 021 |
| Odsetki | 28 465 | -3 055 | 31 520 |
| Wartość sprzedaży inwestycji | - | -3 429 | 3 429 |
| Aktualizacja wartości inwestycji | - | -1 148 | 1 148 |
| Różnice kursowe | - | - | - |
| Inne | 6 687 | -237 | 6 924 |
| Utrata kontroli nad spółką zależną | 24 040 | - | 24 040 |
| Udział w zyskach (stratach) netto jednostek podporządkowanych wycenianych metodą praw własności | 7 047 | 7 047 | - |
| Zysk (strata) brutto | 149 255 | -147 | 149 402 |
| Podatek dochodowy, w tym: | 25 861 | - | 25 861 |
| część bieżąca | 25 740 | - | 25 740 |
| część odroczone | 121 | - | 121 |
| Udział w zyskach (stratach) netto jednostek podporządkowanych wycenianych metodą praw własności | - | -3 450 | 3 450 |
| Skonsolidowany zysk (strata) netto | 123 394 | -3 597 | 126 991 |
| Zysk (strata) netto przypadający udziałom niekontrolującym | 8 717 | -3 597 | 12 314 |
| Zysk (strata) netto przypadający akcjonariuszom spółki dominującej | 114 677 | - | 114 677 |

| Sprawozdanie z sytuacji finansowej KOPEX S.A. | 31.12.2011 po zmianie | zmiana prezentacji | 31.12.2011 przed zmianą prezentacji | 31.12.2010 po zmianie | zmiana prezentacji | 31.12.2010 przed zmianą prezentacji |
|--|--------------------------|-----------------------|---|--------------------------|-----------------------|---|
| A k t y w a | | | | | | |
| Aktywa trwałe | 1 383 473 | -3 868 | 1 387 341 | 1 329 723 | -1 350 | 1 331 073 |
| Wartości niematerialne | 6 915 | - | 6 915 | 4 867 | - | 4 867 |
| Rzeczowe aktywa trwałe | 17 277 | - | 17 277 | 13 167 | - | 13 167 |
| Nieruchomości inwestycyjne | 7 834 | - | 7 834 | 1 287 | - | 1 287 |
| Długoterminowe aktywa finansowe dostępne do sprzedaży | - | -1 125 | 1 125 | - | -1 125 | 1 125 |
| Długoterminowe pozostałe należności | - | - | - | - | -821 | 821 |
| Długoterminowe należności leasingowe | 5 235 | - | 5 235 | 6 787 | - | 6 787 |
| Udzielone pożyczki długoterminowe | - | -30 548 | 30 548 | - | -4 356 | 4 356 |
| Pozostałe długoterminowe aktywa | 1 340 178 | 31 673 | 1 308 505 | 1 296 226 | 6 302 | 1 289 924 |
| Aktywa z tytułu odroczonego podatku dochodowego | 6 034 | -3 868 | 9 902 | 7 389 | -1 350 | 8 739 |
| Długoterminowe rozliczenia międzyokresowe | - | - | - | - | - | - |
| Aktywa obrotowe | 422 135 | - | 422 135 | 279 472 | - | 279 472 |
| Zapasy | 1 462 | - | 1 462 | 3 190 | - | 3 190 |
| Krótkoterminowe należności z tytułu dostaw i usług | 154 572 | - | 154 572 | 104 207 | - | 104 207 |
| Krótkoterminowe pozostałe należności | 127 472 | 768 | 126 704 | 30 475 | 388 | 30 087 |
| Krótkoterminowe należności leasingowe | 3 704 | - | 3 704 | 3 431 | - | 3 431 |
| Udzielone pożyczki krótkoterminowe | 107 259 | - | 107 259 | 113 580 | - | 113 580 |
| Należności dotyczące bieżącego podatku dochodowego | 127 | - | 127 | 2 489 | - | 2 489 |
| Krótkoterminowe aktywa finansowe dostępne do sprzedaży | - | - | - | - | - | - |
| Pochodne instrumenty finansowe | 1 531 | - | 1 531 | 1 141 | - | 1 141 |
| Aktywa finansowe wyceniane w wartości godziwej przez wynik finansowy | 510 | - | 510 | - | - | - |
| Środki pieniężne i ich ekwiwalenty | 25 047 | - | 25 047 | 20 959 | - | 20 959 |
| Krótkoterminowe rozliczenia międzyokresowe | - | -1 219 | 1 219 | - | -388 | 388 |
| Aktywa z tytułu umów o usługi budowlane | 451 | 451 | - | - | - | - |
| Aktywa trwałe przeznaczone do sprzedaży | | | | 5 | - | 5 |
| A k t y w a r a z e m | 1 805 608 | -3 868 | 1 809 476 | 1 609 200 | -1 350 | 1 610 550 |
| P a s y w a | | | | | | |
| Kapitał własny | 1 370 179 | - | 1 370 179 | 1 349 454 | - | 1 349 454 |
| Kapitał zakładowy | 74 333 | - | 74 333 | 74 333 | - | 74 333 |
| Akcje własne | -2 979 | - | -2 979 | -2 979 | - | -2 979 |
| Kapitał zapasowy | 1 054 942 | -206 222 | 1 261 164 | 1 054 942 | -207 522 | 1 262 464 |
| Kapitał z aktualizacji wyceny | 851 | -24 | 875 | -109 | -24 | -85 |
| Pozostałe kapitały rezerwowe | - | -17 021 | 17 021 | - | -17 021 | 17 021 |
| Zyski zatrzymane | 243 032 | 223 267 | 19 765 | 223 267 | 224 567 | -1 300 |
| Zobowiązania długoterminowe | 15 084 | -3 868 | 18 952 | 12 867 | -1 350 | 14 217 |
| Kredyty i pożyczki długoterminowe | 11 184 | - | 11 184 | 9 000 | - | 9 000 |
| Długoterminowe pozostałe zobowiązania | 12 | - | 12 | 648 | - | 648 |
| Długoterminowe zobowiązania leasingowe | - | - | - | - | - | - |
| Rezerwa z tytułu odroczonego podatku dochodowego | 2 545 | -3 868 | 6 413 | 2 699 | -1 350 | 4 049 |
| Długoterminowa rezerwa z tytułu świadczeń pracowniczych | 450 | - | 450 | 373 | - | 373 |
| Pozostałe długoterminowe rezerwy na zobowiązania | - | - | - | - | - | - |
| Rozliczenia międzyokresowe | 893 | - | 893 | 147 | - | 147 |
| Zobowiązania krótkoterminowe | 420 345 | - | 420 345 | 246 879 | - | 246 879 |
| Kredyty i pożyczki krótkoterminowe | 242 201 | - | 242 201 | 162 735 | - | 162 735 |
| Krótkoterminowe zobowiązania z tytułu dostaw i usług | 121 570 | - | 121 570 | 61 466 | - | 61 466 |
| Krótkoterminowe pozostałe zobowiązania | 32 410 | - | 32 410 | 11 429 | - | 11 429 |
| Krótkoterminowe zobowiązania leasingowe | - | - | - | - | - | - |
| Zobowiązania z tytułu bieżącego podatku dochodowego | - | - | - | 460 | - | 460 |
| Pochodne instrumenty finansowe | 6 190 | - | 6 190 | 434 | - | 434 |
| Zobowiązania finansowe wyceniane w wartości godziwej przez wynik finansowy | - | - | - | - | - | - |
| Krótkoterminowa rezerwa z tytułu świadczeń pracowniczych | 239 | - | 239 | 236 | - | 236 |
| Pozostałe krótkoterminowe rezerwy na zobowiązania | 2 689 | - | 2 689 | 201 | - | 201 |
| Rozliczenia międzyokresowe | 15 046 | - | 15 046 | 9 918 | - | 9 918 |
| P a s y w a r a z e m | 1 805 608 | -3 868 | 1 809 476 | 1 609 200 | -1 350 | 1 610 550 |

| Rachunek zysków i strat KOPEX S.A. | od 01.01.2011 do 30.09.2011 po zmianie prezentacji | Zmiana prezentacji | od 01.01.2011 do 30.09.2011 przed zmianą prezentacji |
|---|---|-------------------------------|---|
| Przychody netto ze sprzedaży produktów, towarów i materiałów, w tym: | 417 975 | -116 182 | 534 157 |
| Przychody netto ze sprzedaży produktów | 90 459 | - | 90 459 |
| Przychody netto ze sprzedaży towarów i materiałów | 327 516 | -116 182 | 443 698 |
| Koszty sprzedanych produktów, towarów i materiałów, w tym: | 403 644 | -112 397 | 516 041 |
| Koszt wytworzenia sprzedanych produktów | 87 155 | - | 87 155 |
| Wartość sprzedanych towarów i materiałów | 316 489 | -112 397 | 428 886 |
| Zysk (strata) brutto na sprzedaży | 14 331 | -3 785 | 18 116 |
| Pozostałe przychody | 9 237 | 5 006 | 4 231 |
| Koszty sprzedaży | 12 435 | - | 12 435 |
| Koszty ogólnego zarządu | 15 816 | - | 15 816 |
| Pozostałe koszty | 2 069 | -4 840 | 6 909 |
| Pozostałe zyski (straty) | 19 749 | 19 749 | - |
| Zysk (strata) z działalności operacyjnej | 12 997 | 25 810 | -12 813 |
| Przychody finansowe, w tym: | 7 245 | -60 457 | 67 702 |
| Dywidendy i udziały w zyskach | - | -6 067 | 6 067 |
| Odsetki | 5 178 | - | 5 178 |
| Przychody ze sprzedaży inwestycji | - | -45 387 | 45 387 |
| Aktualizacja wartości inwestycji | - | - | - |
| Różnice kursowe | 1 462 | -9 003 | 10 465 |
| Inne | 605 | - | 605 |
| Koszty finansowe, w tym: | 8 730 | -34 647 | 43 377 |
| Odsetki | 7 839 | - | 7 839 |
| Wartość sprzedaży inwestycji | - | -33 767 | 33 767 |
| Aktualizacja wartości inwestycji | - | -880 | 880 |
| Różnice kursowe | - | - | - |
| Inne | 891 | - | 891 |
| Zysk (strata) brutto | 11 512 | - | 11 512 |
| Podatek dochodowy, w tym: | 1 095 | - | 1 095 |
| część bieżąca | 1 438 | - | 1 438 |
| część odroczone | -343 | - | -343 |
| Zysk (strata) netto | 10 417 | - | 10 417 |

2.4 Zmiany szacunków

Sporządzenie skróconego śródrocznego sprawozdania finansowego zgodnie z MSR34 wymaga zastosowania znaczących szacunków księgowych oraz osądu co do stosowanych przez Spółkę i Grupę zasad rachunkowości. W trakcie 9 miesięcy zakończonych 30 września 2012 r. nie miały miejsca istotne zmiany wielkości szacunkowych oraz metodologii szacowania w stosunku do danych przedstawionych w rocznych sprawozdaniach finansowych za 2011 rok, które miałyby wpływ na okres bieżący.

3. ZMIANY ZOBOWIĄZAŃ WARUNKOWYCH

w Grupie Kapitałowej

| | <u>Stan na 30.09.2012</u> | <u>Zwiększenia (+) zmniejszenia (-)</u> | <u>Stan na 31.12.2011</u> |
|---|---------------------------|---|---------------------------|
| Zobowiązania warunkowe razem, w tym: | 86 614 | -48 373 | 134 987 |
| 1. Na rzecz jednostek powiązanych | - | - | - |
| 2. Na rzecz pozostałych jednostek | 86 614 | -48 373 | 134 987 |
| - udzielonych gwarancji i poręczeń | 79 232 | -48 095 | 127 327 |
| - wystawionych weksli | 7 382 | -278 | 7 660 |

u Emitenta

| | <u>Stan na 30.09.2012</u> | <u>Zwiększenia (+) zmniejszenia (-)</u> | <u>Stan na 31.12.2011</u> |
|---|---------------------------|---|---------------------------|
| Zobowiązania warunkowe razem, w tym: | 583 258 | 27 386 | 555 872 |
| 1. Na rzecz jednostek powiązanych | - | - | - |
| 2. Na rzecz pozostałych jednostek* | 583 258 | 27 386 | 555 872 |
| - udzielonych gwarancji i poręczeń | 576 873 | 27 386 | 549 487 |
| - wystawionych weksli | 6 385 | - | 6 385 |

* zobowiązania warunkowe KOPEX S.A. na rzecz jednostek pozostałych powiązane są w kwocie 522 859 tys. zł. z otrzymanymi od jednostek powiązanych wekslami, poręczeniami, gwarancjami w zamian za udzielone przez KOPEX S.A. zabezpieczenia za te jednostki.

Spółka zmieniła sposób prezentacji zobowiązań warunkowych. Zmiana dotyczy w szczególności prezentacji zabezpieczeń w stosunku do zobowiązań już ujętych w sprawozdaniu finansowym oraz zabezpieczeń przyznaných linii gwarancyjnych i kredytowych.

Zobowiązania majątkowe w porównaniu do stanu na dzień 31.12.2011r. nie uległy istotnym zmianom.

Roszczenia i sprawy sporne

W dniu 8 i 11 stycznia 2010 roku zostały doręczone do Kopex S.A. przez Sąd Okręgowy w Katowicach niżej wymienione odpisy pozwów:

- pozew wniesiony przez Fazos S.A. w sprawie o zapłatę przeciwko spółkom Kopex S.A. i Tagor S.A. (jednostka pośrednio zależna). Wartość przedmiotu sporu w pozwie określona została na kwotę 51 876 tys. zł.
- pozew wniesiony przez Fazos S.A. w sprawie o zapłatę przeciwko spółkom Kopex S.A. i Tagor S.A. (jednostka pośrednio zależna). Wartość przedmiotu sporu w pozwie określona została na kwotę 22 207 tys. zł.
- pozew wniesiony przez Famur S.A. przeciwko Kopex S.A. w sprawie o zapłatę kwoty 41 532 tys. zł. W dniu 26 kwietnia 2012r. Sąd Okręgowy w Katowicach, rozpatrując sprawę z powództwa spółki FAMUR S.A. w Katowicach przeciwko Emitentowi o zapłatę kary umownej, wydał wyrok, mocą którego zasądził od KOPEX S.A. kwotę 40.262 tys. zł. wraz ustawowymi odsetkami oraz kosztami procesu. W pozostałej części powództwo zostało oddalone. Zarząd KOPEX S.A. skorzystał z przysługującego mu prawa do wniesienia apelacji od wyroku, jednak Sąd Apelacyjny w Katowicach w dniu 8 listopada 2012 roku oddalił apelację Emitenta i utrzymał w mocy wyrok wydany w przedmiotowej sprawie przez Sąd Okręgowy w Katowicach w dniu 26.04.2012 r. Wyrok Sądu Apelacyjnego w Katowicach jest prawomocny i wykonalny, lecz służy względem niego prawo wniesienia skargi kasacyjnej do Sądu Najwyższego. Emitent po zapoznaniu się z pisemnym uzasadnieniem wyroku Sądu II instancji podejmie decyzję odnośnie skorzystania z tego prawa. Jednocześnie mając na uwadze powyższe rozstrzygnięcie Sądu Apelacyjnego Emitent potwierdza, że utworzył rezerwę na przedmiotowe zobowiązania wobec Famur S.A. w łącznej kwocie 55.362 tys. zł.

W wykonaniu prawomocnego wyroku Sądu Apelacyjnego w dniu 9.11.2012 r. Emitent uregulował na rzecz Famur S.A. kwotę 56.048 tys. zł., obejmującą kwotę główną, odsetki oraz zwrot kosztów procesu.

Według stanowiska Kancelarii Prawnej reprezentującej Kopex S.A. i Tagor S.A. prawdopodobieństwo uwzględnienia przez sąd roszczenia FAZOS i zapłatę kwot opisanych w punkcie a) i b) jest niższe niż prawdopodobieństwo jego oddalenia, ze względu na brak umownych podstaw do ich sformułowania oraz brak adekwatnego związku przyczynowo-skutkowego. W związku z tym KOPEX S.A. w oparciu o przepisy MSR 37 uznał, iż nie istnieje obecny obowiązek wynikający z przeszłych zdarzeń i nie utworzył rezerwy.

Wydanie w dniu 26 kwietnia 2012 roku przez Sąd Okręgowy w Katowicach wyroku zasądającego karę umowną w wysokości 40 262 tys. zł wraz z odsetkami, nie wpływa, według kancelarii prawnej, na ocenę roszczeń odszkodowawczych spółki FAZOS wymienionych w punktach a) i b), które mimo pokrewieństwa stanu faktycznego, wymagają dla uznania ich ewentualnej zasadności wykazania odmiennych przesłanek odpowiedzialności.

4. INFORMACJE DO PRZELICZENIA WYBRANYCH DANYCH FINANSOWYCH

- Pozycje aktywów i pasywów przeliczono wg średniego kursu NBP dla waluty EURO, obowiązującego na dzień bilansowy:
 - na 30.09.2012 - 4,1138
 - na 31.12.2011 - 4,4168
- Pozycje rachunku zysków i strat oraz przepływów pieniężnych przeliczono wg kursu stanowiącego średnią arytmetyczną kursów EURO obowiązujących na koniec każdego miesiąca w okresie sprawozdawczym
 - w III kwartale 2012 roku - 4,1948
 - w III kwartale 2011 roku - 4,0413
- Maksymalne kursy w okresie
 - w III kwartale 2012 roku - 4,3889
 - w III kwartale 2011 roku - 4,4112
- Minimalne kursy w okresie
 - w III kwartale 2012 roku - 4,1086
 - w III kwartale 2011 roku - 3,9345

5. INFORMACJA O ZMIANIE STANU REZERW

w Grupie Kapitałowej

| | od 01.01.2012 do 30.09.2012 | od 01.01.2011 do 30.09.2011 |
|--|--------------------------------|--------------------------------|
| Zmiana stanu rezerw na zobowiązania | 50 510 | 3 045 |
| a) zwiększenia, w tym: | 61 453 | 29 736 |
| - świadczenia pracownicze | 3 278 | 7 592 |
| - rezerwa na zobowiązania | 58 175 | 22 144 |
| b) zmniejszenia, w tym: | 10 322 | 26 691 |
| - świadczenia pracownicze | 3 296 | 6 630 |
| - rezerwa na zobowiązania | 7 026 | 20 061 |
| c) różnice kursowe | -621 | |

u Emitenta

| | od 01.01.2012 do 30.09.2012 | od 01.01.2011 do 30.09.2011 |
|---|--------------------------------|--------------------------------|
| 1) zmiana stanu rezerw na zobowiązania | 53 110 | 2 863 |
| a) zwiększenia, w tym: | 55 671 | 6 974 |
| - świadczenia pracownicze | 307 | 157 |
| - rezerwa na zobowiązania | 55 364 | 6 817 |
| b) zmniejszenie | 2 561 | 4 111 |
| - świadczenia pracownicze | - | 186 |
| - rezerwa na zobowiązania | 2 561 | 3 925 |

W nocie nr 3 ujawniono przyczynę utworzenia rezerwy w kwocie 55 362 tys. zł.

6. INFORMACJA O ZMIANIE ODPISÓW AKTUALIZUJĄCYCH AKTYWA, WPLYWAJĄCYCH NA WYNIK FINANSOWY

w Grupie Kapitałowej

| | Od 01.01.2012 do 30.09.2012 | Od 01.01.2011 do 30.09.2011 |
|--|-----------------------------|-----------------------------|
| 1) zwiększenia, z tego na: | 8 213 | 10 687 |
| - Należności | 5 045 | 8 635 |
| - Udzielone pożyczki | - | 414 |
| - Środki trwałe i Wartości niematerialne | 847 | 21 |
| - Pozostałe długoterminowe aktywa | 2 | 282 |
| - Zapasy | 2 319 | 1 335 |
| 2) zmniejszenia, z tego na: | 5 523 | 8 373 |
| - Należności | 4 899 | 6 940 |
| - Udzielone pożyczki | 22 | 30 |
| - Środki trwałe i Wartości niematerialne | 17 | 149 |
| - Pozostałe długoterminowe aktywa | 180 | 271 |
| - Zapasy | 405 | 983 |
| 3) różnice kursowe | -1 074 | - |

u Emitenta

| | od 01.01.2012 do 30.09.2012 | od 01.01.2011 do 30.09.2011 |
|------------------------------------|-----------------------------|-----------------------------|
| 1) zwiększenia, z tego na: | 435 | 482 |
| - Należności | 435 | 143 |
| - Udzielone pożyczki | - | 339 |
| 2) zmniejszenia, z tego na: | 4 159 | 2 506 |
| - Należności | 4 078 | 2 040 |
| - Udzielone pożyczki | 32 | 466 |
| - Pozostałe długoterminowe aktywa | 49 | - |
| 3) różnice kursowe | -22 | - |

7. NABYCIA I ZBYCIA RZECZOWYCH AKTYWÓW TRWAŁYCH

w Grupie Kapitałowej

| | od 01.01.2012 do 30.09.2012 | od 01.01.2011 do 30.09.2011 |
|---|--------------------------------|--------------------------------|
| Nabycia | 99 499 | 149 161 |
| Zbycia (wartość sprzedaży netto) | 2 217 | 21 570 |

u Emitenta

| | od 01.01.2012 do 30.09.2012 | od 01.01.2011 do 30.09.2011 |
|---|--------------------------------|--------------------------------|
| Nabycia | 1 605 | 8 380 |
| Zbycia (wartość sprzedaży netto) | 86 | 235 |

8. TRANSAKCJE Z JEDNOSTKAMI POWIĄZANYMI**8.1 Transakcje z jednostkami powiązаныmi w Grupie Kapitałowej**

| | Przychody ze sprzedaży produktów, towarów i materiałów | Pozostała sprzedaż | Przychody finansowe |
|--------------------------------------|--|--------------------|---------------------|
| Od 01.01.2012 do 30.09.2012 | | | |
| Od jednostek stowarzyszonych | 3 054 | 16 | 342 |
| Od pozostałych jednostek powiązanych | 114 | - | 507 |
| Od 01.01.2011 do 30.09.2011 | | | |
| Od jednostek stowarzyszonych | 84 | - | - |
| Od pozostałych jednostek powiązanych | 145 | 108 | 181 |

| | Zakupy dóbr i usług | Zakup środków trwałych i wartości niematerialnych | Koszty finansowe |
|--------------------------------------|---------------------|---|------------------|
| Od 01.01.2012 do 30.09.2012 | | | |
| Od jednostek stowarzyszonych | 2 710 | - | 478 |
| Od pozostałych jednostek powiązanych | 2 292 | - | - |
| Od 01.01.2011 do 30.09.2011 | | | |
| Od pozostałych jednostek powiązanych | 2 425 | 319 | - |

| Należności i zobowiązania od jednostek powiązanych | 30.09.2012 | 31.12.2011 |
|--|------------|------------|
| Należności od jednostek stowarzyszonych (brutto) | 19 306 | 19 129 |
| Należności od pozostałych jednostek powiązanych (brutto) | 28 787 | 6 304 |
| Zobowiązania wobec jednostek stowarzyszonych | 1 989 | - |
| Zobowiązania wobec pozostałych jednostek powiązanych | 32 | 111 |

| Odpisy aktualizujące należności od jednostek stowarzyszonych | 30.09.2012 | 31.12.2011 |
|--|------------|------------|
| Stan na początek okresu | 4 970 | - |
| Utworzenie odpisu | - | 4 970 |
| Stan na koniec okresu | 4 970 | 4 970 |

| Odpisy aktualizujące należności od pozostałych jednostek powiązanych | 30.09.2012 | 31.12.2011 |
|--|------------|------------|
| Stan na początek okresu | 6 647 | - |
| Utworzenie odpisu | 328 | 6 647 |
| Stan na koniec okresu | 6 975 | 6 647 |

8.2 Transakcje z jednostkami powiązаныmi u Emitenta

| | Przychody ze sprzedaży produktów, towarów i materiałów | Pozostałe przychody (w tym dywidendy) | Przychody finansowe |
|--------------------------------------|--|---------------------------------------|---------------------|
| Od 01.01.2012 do 30.09.2012 | | | |
| Od jednostek zależnych | 19 496 | 33 525 | 4 765 |
| Od jednostek stowarzyszonych | 2 100 | 16 | 45 |
| Od pozostałych jednostek powiązanych | 72 | - | 260 |
| | | | |
| Od 01.01.2011 do 30.09.2011 | | | |
| Od jednostek zależnych | 12 207 | 63 | 7 543 |

| | Zakupy dóbr i usług | Zakup środków trwałych i wartości niematerialnych | Koszty finansowe |
|--------------------------------------|---------------------|---|------------------|
| Od 01.01.2012 do 30.09.2012 | | | |
| Od jednostek zależnych | 219 939 | 1 347 | 3 969 |
| Od pozostałych jednostek powiązanych | 1 492 | - | - |
| | | | |
| Od 01.01.2011 do 30.09.2011 | | | |
| Od jednostek zależnych | 112 547 | 7 140 | - |
| Od pozostałych jednostek powiązanych | 325 | - | - |

| Należności i zobowiązania od jednostek powiązanych | 30.09.2012 | 31.12.2011 |
|--|------------|------------|
| Należności od jednostek zależnych (brutto) | 56 286 | 86 762 |
| Należności od pozostałych jednostek powiązanych (brutto) | 23 638 | 23 393 |
| Zobowiązania wobec jednostek zależnych | 53 716 | 86 242 |
| Zobowiązania wobec pozostałych jednostek powiązanych | 480 | - |

| Odpisy aktualizujące należności od jednostek zależnych i stowarzyszonych | 30.09.2012 | 31.12.2011 |
|--|------------|------------|
| Stan na początek okresu | 337 | 512 |
| Utworzenie odpisu | - | - |
| Rozwiązanie odpisu | -20 | 175 |
| Różnice kursowe | -22 | - |
| Stan na koniec okresu | 295 | 337 |

| Odpisy aktualizujące należności od jednostek powiązanych | 30.09.2012 | 31.12.2011 |
|--|------------|------------|
| Stan na początek okresu | 6 647 | - |
| Utworzenie odpisu | 82 | 6 647 |
| Stan na koniec okresu | 6 729 | 6 647 |

| Należności i zobowiązania z tytułu pożyczek | 30.09.2012 | 31.12.2011 |
|---|------------|------------|
| Należności z tyt. pożyczek od jednostek zależnych | 61 604 | 56 561 |
| Należności z tyt. pożyczek od jednostek stowarzyszonych | - | 2 200 |
| Zobowiązania z tyt. pożyczek wobec jednostek zależnych | 78 452 | 13 898 |

9. INFORMACJE O ZNACZĄCYCH ZDARZENIACH

Połączenie jednostek gospodarczych i przeniesienie własności akcji

W dniu 2 stycznia 2012 roku nastąpiło połączenie spółek pośrednio zależnych od Emitenta - Zakład Elektroniki Górniczej „ZEG” S.A. w Tychach (spółka przejmująca) ze spółką „Elgór+Hansen” Sp. z o.o. w Chorzowie (spółka przejmowana). Wraz z połączeniem nastąpiła zmiana firmy spółki na nową: „Kopex Electric Systems” S.A. oraz zmianie uległa struktura akcjonariatu spółki. W związku z powyższym wystąpiły transakcje z udziałami niekontrolującymi skutkujące zmniejszeniem kapitału przypadającego udziałom niekontrolującym.

Zwiększenie kontroli w jednostkach zależnych

BREMASZ

W I kwartale 2012 roku spółka pośrednio zależna do Emitenta Fabryka Maszyn i Urządzeń TAGOR S.A. zwiększyła swój bezpośredni udział w Bytomskim Przedsiębiorstwie Remontu Obudów Zmechanizowanych BREMASZ Sp. z o.o. z 75,11% do 100% udziału w kapitale zakładowym i tyle samo praw głosu. Skutki tych transakcji zwiększających zaangażowanie kapitałowe ujęto jako operacje, które zostały bezpośrednio rozliczone w kapitale własnym, zgodnie z par. 30 MSR 27.

ZZM

W wyniku przeprowadzonej procedury przymusowego wykupu akcji Zabrzeńskich Zakładów Mechanicznych, spółka KOPEX S.A. została wpisana w dniu 11 lipca 2012r. jedynym akcjonariuszem posiadającym 100% w udziale zakładowym oraz 100% akcji i głosów na walnym zgromadzeniu.

DOZUT

W maju 2012r. spółka pośrednio zależna od Emitenta posiadająca dotychczas 57,83% udziału w kapitale zakładowym spółki DOZUT-TAGOR Sp. z o.o. z siedzibą w Zabrze, zwiększyła swój udział w kapitale zakładowym tej spółki do 99,98%.

10. INFORMACJE O ZDARZENIACH Z LAT UBIEGŁYCH

Nie wystąpiły zdarzenia, które miałyby wpływ na lata poprzednie.

11. ISTOTNE ZMIANY ZADŁUŻENIA EMITENTA I GRUPY KAPITAŁOWEJ EMITENTA

W skonsolidowanym sprawozdaniu z sytuacji finansowej Grupy Kapitałowej KOPEX S.A. oraz w sprawozdaniu z sytuacji finansowej KOPEX S.A. odnotowano wzrost w pozycjach: Kredyty i pożyczki długoterminowe oraz Kredyty i pożyczki krótkoterminowe.

W I półroczu 2012r. uruchomiono transze kredytu celowego w walucie polskiej w wysokości 70 235 tys. zł, zgodnie z umową z grudnia 2011r. zawartą pomiędzy KOPEX S.A. a bankiem PKO BP. Zabezpieczeniem kredytu są cesje należności z kontraktów KOPEX, PBSz, Famago, poręczenie ZZM oraz weksel własny. Oprocentowanie kredytu to WIBOR 1M + marża.

12. PODSTAWOWE DANE O EMITENCIE - PODMIOCIE DOMINUJĄCYM

Firma spółki i adres:

KOPEX Spółka Akcyjna

ul. Grabowa 1

40-172 Katowice

Tel. Nr : +48 32 604 70 00; Fax Nr : + 48 32 604 71 00;

E-mail: kopex@kopex.com.pl

Adres strony internetowej: www.kopex.com.pl

Numer statystyczny REGON: P-271981166;

Numer identyfikacji podatkowej NIP: 634-012-68-49;

KRS: Spółka zarejestrowana jest w rejestrze przedsiębiorców Krajowego Rejestru Sądowego prowadzonego przez Sąd Rejonowy Katowice-Wschód w Katowicach, Wydział VIII Gospodarczy Krajowego Rejestru Sądowego pod numerem **KRS 0000026782; **Kapitał zakładowy: 74.332.538,00 złotych** w pełni opłacony.**

Przedsiębiorstwo „KOPEX” utworzone zostało na mocy zarządzenia Nr 128 Ministra Górnictwa i Energetyki z dnia 04 listopada 1961r. jako przedsiębiorstwo państwowe pod nazwą „Przedsiębiorstwo Budowy Zakładów Górniczych za Granicą - KOPEX”, które z dniem 01 stycznia 1962 roku rozpoczęło działalność gospodarczą jako generalny dostawca obiektów i urządzeń górniczych na eksport. W maju 1971 roku przedsiębiorstwo uzyskało uprawnienia do prowadzenia samodzielnej działalności w zakresie handlu zagranicznego obejmujące, na zasadach wyłączności eksport i import maszyn i urządzeń górniczych, wiertniczych oraz kompletnych obiektów górniczych. Po reorganizacji jednostek organizacyjnych górnictwa od dnia 01 stycznia 1989 r. „KOPEX” występuje jako przedsiębiorstwo państwowe pod nową nazwą *Przedsiębiorstwo Eksportu i Importu „KOPEX” w Katowicach*.

W dniu 19 listopada 1993 r. podpisany został akt przekształcenia przedsiębiorstwa państwowego w jednoosobową spółkę Skarbu Państwa pod firmą Przedsiębiorstwo Eksportu i Importu „KOPEX” Spółka Akcyjna, zaś w dniu 3 stycznia 1994 r. sąd rejestrowy wpisał „KOPEX” S.A. do rejestru handlowego pod numerem RHB 10375.

Debiut na parkiecie i pierwsze historyczne notowanie akcji KOPEX-u S.A. na rynku podstawowym Giełdy Papierów Wartościowych w Warszawie S.A. miało miejsce w dniu 04 czerwca 1998 roku.

W dniu 23 października 2003 r. została wpisana do rejestru zmieniona firma spółki na używaną aktualnie: *KOPEX Spółka Akcyjna* i dopuszczony skrót firmy: „KOPEX” S.A.

W dniu 16 grudnia 2004 roku 64,64% akcji „KOPEX” S.A. wniesionych zostało przez Skarb Państwa jako wkład niepieniężny do Krajowej Spółki Cukrowej S.A. w zamian za akcje tej spółki objęte przez Skarb Państwa w ramach podwyższenia jej kapitału zakładowego.

Momentem zwrotnym w historii prywatyzacji „KOPEX” S.A. było zbycie wszystkich posiadanych akcji „KOPEX” S.A. przez Krajową Spółkę Cukrową S.A. w dniu 09 lutego 2006 roku, które nabył inwestor branżowy Zabrzeńskie Zakłady Mechaniczne S.A. z siedzibą w Zabrzu. Powstała wówczas nowa Grupa ZZM – KOPEX, utworzyła największą w Polsce grupę przemysłową w branży producentów i dostawców maszyn i urządzeń górniczych oraz usług górniczych.

Kolejnym znaczącym etapem przemian była przeprowadzona w II połowie 2007 roku emisja 47.739.838 akcji „KOPEX” S.A. serii „B” na okaziciela, skierowana do akcjonariuszy Zabrzeńskich Zakładów Mechanicznych S.A. w Zabrzu i dokonana tzw. transakcja odwrotnego przejęcia spółki ZZM S.A. przez „KOPEX” S.A. W wyniku tej transakcji „KOPEX” S.A. został podmiotem dominującym i liderem Grupy Kapitałowej KOPEX S.A. z firmami mającymi siedzibę w Polsce i za granicą.

Pod koniec 2009 roku przeprowadzona została, uwieńczona sukcesem emisja 6.700.000 akcji „KOPEX” S.A. serii „C” W dniu 01 grudnia 2009 roku zarejestrowane zostało podwyższenie kapitału zakładowego Spółki, który wynosi aktualnie 74.332.538,- złotych.

13. PRZEDMIOT I ZAKRES DZIAŁANIA GRUPY KAPITAŁOWEJ

Grupa Kapitałowa „KOPEX” S.A. („Grupa KOPEX”, „Grupa”) to generalny wykonawca przedsięwzięć inwestycyjnych, dostawca maszyn i urządzeń dla górnictwa węgla kamiennego, brunatnego i rud metali nieżelaznych, oferujący pełną obsługę inwestycji. Grupa KOPEX posiada kilkudziesięcioletnie doświadczenia w branży górniczej w kraju i za granicą. Grupa oferuje kompleksowe rozwiązania dla górnictwa podziemnego i odkrywkowego. Grupa Kopex skupia wiodących producentów wysokiej klasy maszyn i urządzeń oraz nowoczesnych technologii dla górnictwa. Grupa wykorzystuje specjalistyczne możliwości spółek wchodzących w jej skład, które wzajemnie się uzupełniają w realizacji projektów.

Możliwości wykonawcze Grupy KOPEX obejmują cały proces inwestycyjny w górnictwie obejmujący:

- studium wykonalności przedsięwzięcia,
- nadzór nad badaniami geologicznymi obszaru górniczego oraz obliczanie zasobów złoża,
- opracowanie technologii udostępnienia złoża,
- projektowanie zakładów wydobywczych,
- produkcję, dostawę i montaż maszyn, urządzeń i systemów technologicznych,
- budowę, rozbudowę, modernizację, prowadzenie wydobywania i likwidację kopalń,
- szkolenia kadr inwestora oraz wsparcie inżynierskie podczas realizacji inwestycji.

Oferowane przez Grupę Kopex maszyny i urządzenia to m.in.:

- zmechanizowane kompleksy ścianowe,
- górnicze obudowy ścianowe i chodnikowe różnych typów,
- kombajny ścianowe,
- kombajny chodnikowe,
- przenośniki zgrzeblowe i taśmowe dla górnictwa podziemnego i odkrywkowego,
- hydraulika siłowa i sterująca do obudów zmechanizowanych,
- urządzenia zasilania i sterowania elektrycznego,
- elektronika górnicza,
- systemy automatyki,
- urządzenia metanometryczne oraz środki łączności,
- aparatura kontrolno-pomiarowa.

Grupę Kapitałową „KOPEX” S.A. współtworzy obecnie ponad kilkadziesiąt firm w kraju i za granicą. Za granicą Grupa KOPEX posiada spółki w Europie, Afryce Płd., Azji i Australii. Aktualny Schemat organizacyjny Grupy Kapitałowej KOPEX S.A. przedstawiony został w punkcie 14.1 niniejszego sprawozdania okresowego.

Charakterystyka podstawowych przedmiotów działalności istotnych spółek z Grupy Kapitałowej „KOPEX” S.A.

⇒ **„KOPEX” S.A.** - przedmiot działalności Spółki według Polskiej Klasyfikacji Działalności określa szczegółowo § 6 Statutu Spółki. Rodzajem przeważającej działalności „KOPEX” S.A. według Polskiej Klasyfikacji Działalności (PKD 2007) jest: „sprzedaż hurtowa maszyn wykorzystywanych w górnictwie, budownictwie oraz inżynierii lądowej i wodnej - PKD nr 4663Z”.

W 50 letnim okresie istnienia „KOPEX” S.A. wyspecjalizował się w prowadzeniu międzynarodowego obrotu handlowego z zagranicą przekształcając się z czasem w generalnego wykonawcę i dostawcę maszyn i urządzeń oraz specjalistycznych usług górniczych dla górnictwa podziemnego i odkrywkowego.

⇒ **KOPEX Machinery S.A. (od 01.10.2012 po połączeniu spółek Zabrzeńskie Zakłady Mechaniczne S.A., RYFAMA S.A. i WAMAG S.A.)** - producent górniczych kombajnów ścianowych i chodnikowych, organów urabiających do kombajnów ścianowych i chodnikowych, przenośników ścianowych, przenośników podścianowych, reduktorów zębatach, dynamicznych kruszarek urobku, zawieszonych linowych, zespołów ciągnikowych, napędów zwrotnych z nadążnym napinaniem łańcucha, przenośników taśmowych, zwrotni typu „Ryfama” przenośnika taśmowego, systemów i urządzeń do mechanicznej przeróbki węgla (m.in. kruszarki, przesiewacze, wirówki, osadzarki), urządzeń transportujących (m.in. przenośniki rurowe, kubelkowe, zgrzeblowe, klatki, skipy). Ponadto dostawca filtrów do układów zraszania w kombajnach.

⇒ **Fabryka Maszyn i Urządzeń TAGOR S.A.** – projektant i producent obudów zmechanizowanych, zmechanizowanych obudów skrzyżowań, przenośników taśmowych i zgrzeblowych, dostawca elementów obudów indywidualnych.

⇒ **KOPEX ELECTRIC SYSTEMS S.A.** – producent aparatury elektrycznej dla górnictwa; opracowuje dokumentację techniczną urządzeń elektrycznych stosowanych w górnictwie, zajmuje się pełną obsługą inwestycji, w tym projektowaniem, produkcją i remontami urządzeń budowy przeciwwybuchowej, jak również wykonawstwem dokumentacji zintegrowanych systemów zasilania i sterowania kompleksów wydobywczych.

⇒ **KOPEX-Przedsiębiorstwo Budowy Szybów S.A.** – wykonawca specjalistycznych usług górniczych: wyrobisk pionowych (głównie szybów i szybków), poziomych i tuneli.

⇒ **KOPEX-FAMAGO Sp. z o.o.** – producent wyposażenia dla górnictwa odkrywkowego: kompletnych systemów KTZ (koparka, taśmociąg, zwałowarka), koparek, zwałowarek, koparko-zwałowarek, przenośników taśmowych oraz wielkogabarytowych zaworów i upustów dla przemysłu hydro-energetycznego.

⇒ **Zabrzeńskie Zakłady Mechaniczne – Maszyny Górnicze Sp. z o.o.** -wynajem i dzierżawa pozostałych maszyn, urządzeń oraz dóbr materialnych, produkcja konstrukcji metalowych i ich części, produkcja maszyn ogólnego przeznaczenia.

⇒ **Śląskie Towarzystwo Wiertnicze DALBIS Sp. z o.o.** - spółka specjalizuje się w wierceniu otworów o różnorodnym przeznaczeniu oraz we wdrażaniu technologii wiertniczych w robotach inżynierskich i geotechnicznych zarówno na powierzchni jak i w podziemnych zakładach górniczych.

⇒ **HSW Odlewnia Sp. z o.o.** - producent odlewów stalowych i żeliwnych do maszyn budowlanych, urządzeń dźwigowych i transportowych, dla górnictwa, hutnictwa, cementowni, energetyki oraz przemysłu morskiego i maszyn rolniczych.

⇒ **KOPEX Technology Sp. z o.o.** - specjalizuje się w kreowaniu innowacyjnych rozwiązań oraz usług o charakterze badawczo- rozwojowym oferowanych przede wszystkim dla spółek z Grupy KOPEX, ale również dla innych odbiorców krajowych i zagranicznych.

- ⇒ **KOPEX-EX-COAL Sp. z o.o.** - podstawowym przedmiotem działalności spółki jest wydobywanie węgla kamiennego, działalność usługowa związana z leśnictwem, wydobywanie torfu oraz działalność usługowa wspomagająca pozostałe górnictwo i wydobywanie.
- ⇒ **DOZUT-TAGOR Sp. z o.o.** – producent uszczelnień do hydrauliki siłowej, sterowniczej i pneumatyki, wykonawca ekologicznych powłok ochronnych dla hydrauliki siłowej w technologii DURACHROM.
- ⇒ **HANSEN Sicherheitstechnik AG /Niemcy/** - przedmiotem działalności spółki jest nabywanie i zarządzanie własnym i /lub obcym majątkiem, udziałami w innych przedsiębiorstwach działających w zakresie produkcji i sprzedaży przeciwybuchowych urządzeń elektrycznych, a w szczególności projektowanie, produkcja i remonty systemów rozdziału i dystrybucji mocy elektrycznej w obudowie przeciwybuchowej, kompletacja dostaw wyposażenia elektrycznego do urządzeń górniczych, opracowywanie dokumentacji technicznej układów elektrycznych stosowanych w górnictwie, a zwłaszcza w pomieszczeniach zagrożonych wybuchem, produkcja elektroniki dla górnictwa.
- ⇒ **KOPEX AFRICA Pty Ltd /RPA/**- jest spółką dopuszczoną przez SABS do prowadzenia produkcji, naprawy oraz przeróbek stacji rozdziału mocy w obudowie przeciwybuchowej oraz w obudowie nieprzeciwybuchowej dla przemysłu górniczego. Spółka dostarcza także wyposażenie oraz zapewnia serwis do rozruszników silników elektrycznych, stacji roboczych, stacji sterowniczych, ruchomych podstacji, stacji skrzyżowania chodnik- ściana, specjalistycznych urządzeń dostosowanych do potrzeb klienta oraz projektów prowadzonych w przemyśle górniczym.
- ⇒ **WARATAH Engineering (KOPEX WARATAH) Pty Ltd /Australia/** - producent wozów odstawczych pod własną marką Waracar oraz serwisant tych urządzeń. Ponadto oferuje: ognioszczelne obudowy elektryczne, bolter miner'y, mobilne obudowy oferowane we współpracy z amerykańskim Fletcher'em, jak również continuous miner'y oraz kombajny chodnikowe przy współpracy z niemieckim AckerWirth'em.
- ⇒ **P.T. KOPEX MINING CONTRACTORS /Indonezja/** - realizuje prace związane z projektowaniem, planowaniem, budową kopalń węgla, z prowadzeniem robot przygotowawczych oraz z prowadzeniem eksploatacji. Ponadto, Spółka oferuje profesjonalne usługi konsultacyjne w zakresie geologii, skierowane do przemysłu wydobywczego regionu Azji i Pacyfiku.
- ⇒ **Shandong TAGAO Mining Equipment Manufacturing Co. Ltd. /Chiny/** - produkuje obudowy zmechanizowane zarówno do pokładów niskich o grubości 0,9-2,1m, jak również pokładów średnich - o wysokości 4,0m do systemu eksploatacji z podbierką, o podpomości 2.800kN - 15.600kN. Sekcje obudowy mogą być produkowane jako czterostojakowe, do eksploatacji tzw. systemem z podbierką lub jako dwustojakowa obudowa podporowo-osłonowa.
- ⇒ **Kopex-Sibir Sp. z o.o. /Rosja/** - obsługa serwisowa u Klienta, prowadzenie remontów, zaopatrywanie Klientów w zapasowe części do maszyn i urządzeń oraz pomoc podczas dostaw nowych rozwiązań.

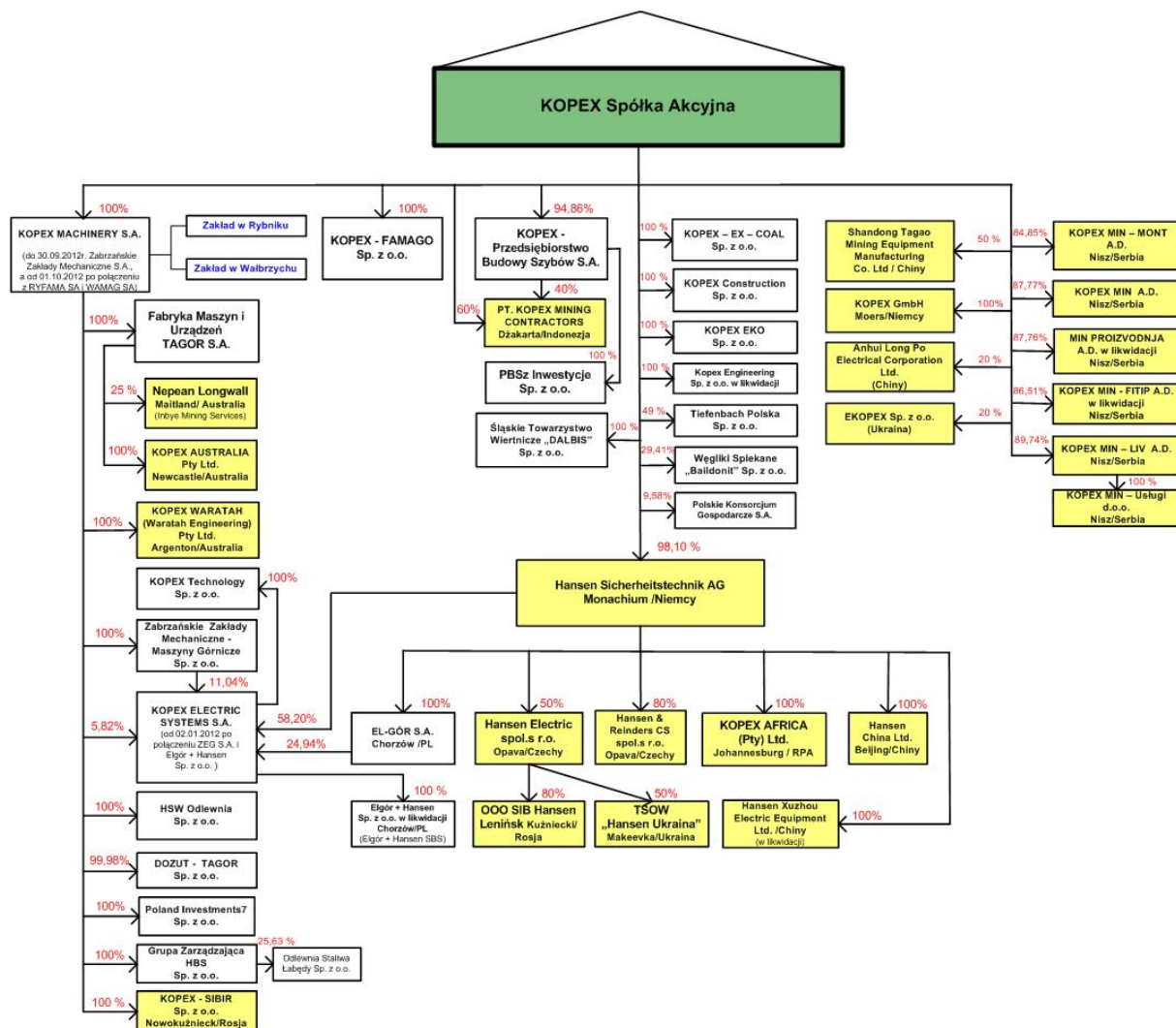
14. GRUPA KAPITAŁOWA. INFORMACJE O ZMIANACH W POWIĄZANIACH ORGANIZACYJNYCH LUB KAPITAŁOWYCH EMITENTA I JEDNOSTEK GRUPY EMITENTA

14.1. OPIS ORGANIZACJI GRUPY KAPITAŁOWEJ EMITENTA

Grupę Kapitałową „KOPEX” S.A. („Grupa KOPEX”, „Grupa”, „Grupa Kapitałowa Emitenta”) tworzą: jednostka dominująca „KOPEX” S.A. w Katowicach, oraz kilkanaście jednostek zależnych od niej z podmiotami powiązanymi. Spółki te charakteryzuje różny stopień znaczenia biznesowego w Grupie KOPEX i ich istotności.

„KOPEX” S.A. jako lider Grupy pełni w tej strukturze rolę szczególną, skupiając centralne funkcje - jest zarządem holdingu, ustalającym strategię rozwoju całej Grupy Kapitałowej, wskazuje spółkom należącym do Grupy kierunki ich działań w sferze produkcji i usług, prowadzi poprzez Centrum Księgowości centralnie księgowość dla spółek Grupy, prowadzi poprzez Centrum Finansowe centralnie politykę finansową spółek Grupy, koordynuje centralne zaopatrzenie i wdrożenia oraz rozwój systemów informatycznych spółek Grupy, a także pełni funkcje nadzoru właścicielskiego nad spółkami Grupy Kapitałowej KOPEX S.A.

Poniższy aktualny schemat przedstawia pełny skład spółek Grupy Kapitałowej KOPEX S.A., wzajemne powiązania kapitałowe i procentowe udziały w kapitale zakładowym spółek.



➔ Uwaga: kolorem żółtym zaznaczono spółki z siedzibą za granicą
Źródło: Spółka

14.2. POZYCJA RYNKOWA GRUPY KOPEX

Grupa KOPEX to generalny wykonawca przedsięwzięć inwestycyjnych w górnictwie węgla kamiennego, brunatnego i rud metali nieżelaznych, oferujący pełną obsługę inwestycji. Kompleksowa oferta Grupy KOPEX obejmuje: projektowanie, produkcję, dostawę i montaż maszyn oraz kompletnych systemów technologicznych, a także serwis i szkolenia.

Grupę KOPEX wyróżnia:

- pełna oferta produktowa i technologiczna dla górnictwa węglowego (górnictwo podziemne, górnictwo odkrywkowe):
 - maszyny i urządzenia górnicze, elektronika do maszyn górniczych i systemy elektryczne i elektroniczne dla kopalń,
 - możliwości zaoferowania całego kompleksu ścianowego na każdym rynku,
 - innowacyjne i technologicznie zaawansowane produkty oraz rozwiązania własne,
- obecność na wszystkich największych rynkach górniczych na świecie,
- zdywersyfikowane *portfolio* klientów:
 - czołowe korporacje wydobywcze na świecie (Vale, Shenhua, Anglo American),
 - największe w Polsce kopalnie węgla oraz producenci energii (Jastrzębska Spółka Węglowa, Katowicki Holding Węglowy, Kompania Węglowa, BOT, PGE).

14.3. WSKAZANIE SKUTKÓW ZMIAN W STRUKTURZE JEDNOSTKI GOSPODARCZEJ, W TYM W WYNIKU POŁĄCZENIA JEDNOSTEK GOSPODARCZYCH, PRZEJĘCIA LUB SPRZEDAŻY JEDNOSTEK GRUPY KAPITAŁOWEJ EMITENTA, INWESTYCJI DŁUGOTERMINOWYCH, PODZIAŁU, RESTRUKTURYZACJI I ZANIECHANIA DZIAŁALNOŚCI

(poniższe informacje obejmują zdarzenia w okresie od dnia 01 stycznia 2012 roku do dnia 30 września 2012 roku, a także zmiany jakie zaszły w okresie do dnia publikacji niniejszego raportu kwartalnego).

1) Nabycia/objęcia akcji/udziałów przez „KOPEX ” S.A. lub przez inne spółki z Grupy Kapitałowej KOPEX S.A.:

a) nabycie przez Zabrzeńskie Zakłady Mechaniczne S.A. w Zabrzu 0,5% udziałów w spółce „KOPEX-Sibir” Sp. z o.o. z siedzibą w Nowokuźniecku/Federacja Rosyjska:

Zabrzeńskie Zakłady Mechaniczne S.A. w Zabrzu (jednostka zależna od Emitenta) posiadająca dotychczas 99,5% udziału w kapitale zakładowym spółki „KOPEX-Sibir” Sp. z o.o. z siedzibą w Nowokuźniecku (Federacja Rosyjska) zwiększyła do 100% stan posiadania udziałów w tej spółce w wyniku nabycia od drugiego udziałowca pozostałych 0,5% udziałów w kapitale zakładowym. Podstawowym przedmiotem działalności Spółki jest sprzedaż urządzeń górniczych i części zapasowych oraz serwisowanie urządzeń górniczych.

b) nabycie przez spółkę „TAGOR” S.A. 24,90% udziałów w spółce „BREMASZ” Sp. z o.o. z siedzibą w Dąbrowie Górniczej:

Spółka „TAGOR” S.A. z siedzibą w Tarnowskich Górach (spółka zależna od ZZM S.A.) na mocy umowy z dnia 02.02.2012 roku nabyła od Bytomskiego Holdingu Produkcyjno-Usługowego S.A. w upadłości 1.170 udziałów stanowiących 24,90% udziału w kapitale zakładowym w spółce Bytomskie Przedsiębiorstwo Remontu Obudów Zmechanizowanych „BREMASZ” Sp. z o.o. z siedzibą w Dąbrowie Górniczej. Po tej transakcji „TAGOR” S.A. posiada 100% udziałów w spółce „BREMASZ” Sp. z o.o.

c) nabycie przez Zabrzeńskie Zakłady Mechaniczne S.A. w Zabrzu 4.318 udziałów w spółce „DOZUT-TAGOR” Sp. z o.o. z siedzibą w Zabrzu

Zabrzeńskie Zakłady Mechaniczne S.A. w Zabrzu (jednostka zależna od Emitenta) posiadająca dotychczas 57,83% udziału w kapitale zakładowym spółki „DOZUT-TAGOR” Sp. z o.o. z siedzibą w Zabrzu, na mocy umowy z dnia 17.05.2012 r. nabyła od Instytutu Techniki Górniczej KOMAG w Gliwicach pakiet 4318 udziałów spółki „DOZUT-TAGOR” Sp. z o.o. i tym samym zwiększyła swój udział w kapitale zakładowym tej spółki do 99,98%.

d) nabycie przez KOPEX ELECTRIC SYSTEMS S.A. w Tychach udziałów w spółce KOPEX Technology Sp. z o.o. z siedzibą w Zabrzu

KOPEX ELECTRIC SYSTEMS S.A. w Tychach (jednostka pośrednio zależna od Emitenta) nie posiadająca dotychczas udziałów w spółce KOPEX Technology Sp. z o.o. nabyła w dniu 30.05.2012 r.:

- ⇒ 1.100 udziałów w kapitale zakładowym spółki KOPEX Technology Sp. z o.o. od dotychczasowego wspólnika: Zabrzeńskie Zakłady Mechaniczne S.A. w Zabrzu (spółka zależna od KOPEX S.A.),
- ⇒ 400 udziałów w kapitale zakładowym spółki KOPEX Technology Sp. z o.o. od dotychczasowego wspólnika: Fabryka Maszyn i Urządzeń TAGOR S.A. w Tarnowskich Górach (spółka zależna od ZZM S.A.),
- ⇒ 200 udziałów w kapitale zakładowym spółki KOPEX Technology Sp. z o.o. od dotychczasowego wspólnika: KOPEX – FAMAGO Sp. z o.o. w Zgorzelcu (spółka zależna od KOPEX S.A.),
- ⇒ 200 udziałów w kapitale zakładowym spółki KOPEX Technology Sp. z o.o. od dotychczasowego wspólnika: WAMAG S.A. w Wałbrzychu (spółka zależna od KOPEX S.A.),

W związku z powyższym Spółka KOPEX ELECTRIC SYSTEMS S.A. posiada obecnie 100% udziałów w kapitale zakładowym KOPEX Technology Sp. z o.o. i jest jej jedynym udziałowcem. Podstawowym przedmiotem działalności Spółki KOPEX Technology Sp. z o.o. są usługi w zakresie badań i analiz technicznych.

e) zarejestrowanie przez KOPEX MIN – LIV A.D. z siedzibą w Niszu /Serbia (jednostka zależna) spółki „KOPEX MIN USŁUGI” d. o.o. z siedzibą w Niszu /Serbia

W dniu 15.05.2012 r. została zarejestrowana spółka z ograniczoną odpowiedzialnością KOPEX MIN „USŁUGI” d. o.o. z siedzibą w Niszu /Serbia, której jedynym udziałowcem jest spółka KOPEX MIN – LIV A.D. z siedzibą w Niszu /Serbia (jednostka zależna od KOPEX S.A.). Przedmiotem działania tej spółki jest usługowa działalność rachunkowo-księgowa i kontrolna oraz doradztwo podatkowe. Spółka praktycznie świadczy usługi zarządzania finansami, księgowe, prawne, kadrowo-płacowe oraz informatyczne dla serbskich spółek KOPEX-u.

f) dalsze zwiększenie zaangażowania kapitałowego „KOPEX” S.A. w niemieckiej spółce zależnej Hansen Sicherheitstechnik AG z siedzibą w Monachium/Niemcy:

W ramach realizacji jednego z celów strategii budowania w ramach Grupy KOPEX silnej dywizji elektryczno-elektronicznej i związanej z tym polityki dalszego zwiększania zaangażowania kapitałowego KOPEX S.A. w niemieckiej spółce zależnej Hansen Sicherheitstechnik AG w Monachium, KOPEX S.A. nabył w okresie III kwartału 2012 roku łącznie 13.000 akcji spółki Hansen Sicherheitstechnik AG i zwiększył stan posiadania akcji z dotychczasowych 2.439.589 akcji (stanowiły 97,58% w kapitale zakładowym spółki) do 2.452.589 akcji, które stanowią 98,10% w jej kapitale zakładowym i uprawniają do tyleż samo głosów na walnym zgromadzeniu spółki Hansen Sicherheitstechnik AG. Dalszy skup akcji będzie kontynuowany.

2) Połączenia wybranych spółek z Grupy Kapitałowej „KOPEX” S.A. mające na celu uproszczenie jej struktury i uczynienie bardziej przejrzystą, ograniczenie kosztów ich działalności i usprawnienie zarządzania, a także służące zamiarowi budowy wyodrębnionych produktowo, wyspecjalizowanych, silnych podmiotów na bazie istniejących, a mianowicie:

a) połączenie spółki Zakład Elektroniki Górniczej „ZEG” S.A. w Tychach (spółka przejmująca) ze spółką Elgór+Hansen” Sp. z o.o. w Chorzowie (spółka przejmowana);

Podjęta na początku 2011 roku i zrealizowana decyzja o połączeniu spółek Zakład Elektroniki Górniczej „ZEG” S.A. w Tychach i „Elgór+Hansen” Sp. z o.o. w Chorzowie była elementem strategii porządkowania struktury wewnętrznej Grupy KOPEX i budowania w ramach Grupy KOPEX silnej dywizji elektryczno-elektronicznej. Obie wymienione firmy miały bardzo zbliżony przedmiot działalności. Jak podano w uzasadnieniu fuzja pozwoli uzyskać wyższą efektywność gospodarowania, umożliwi lepsze wykorzystanie mocy produkcyjnych i usługowych, zwiększy wartość zintegrowanego przedsiębiorstwa, uprości zarządzanie, a także zwiększy przejrzystość Grupy.

⇒ W dniu 02 stycznia 2012 roku wydane zostało postanowienie Sądu Rejonowego Katowice – Wschód w Katowicach o wpisie z tym dniem połączenia spółek Zakład Elektroniki Górniczej „ZEG” S.A. w Tychach (spółka przejmująca) ze spółką „Elgór+Hansen” Sp. z o.o. w Chorzowie (spółka przejmowana). **Wraz z połączeniem nastąpiła zmiana firmy spółki na nową: „KOPEX Electric Systems” Spółka Akcyjna.**

⇒ Po połączeniu Akcjonariat spółki „KOPEX Electric Systems” S.A. z siedzibą w Tychach uległ zmianie i przedstawiał się następująco:

- 1) Hansen Sicherheitstechnik AG – 58,20%,
- 2) „EL-GÓR” S.A. – 24,94%,
- 3) „Zabrzeńskie Zakłady Mechaniczne - Maszyny Górnicze” Sp. z o.o. – 11,04%,
- 4) „Zabrzeńskie Zakłady Mechaniczne” S.A. – 5,52%,
- 5) pozostali akcjonariusze – 0,30%.

b) połączenie spółek: Zabrzeńskie Zakłady Mechaniczne S.A. w Zabrze (spółka przejmująca), Rybnicka Fabryka Maszyn „RYFAMA” S.A. w Rybniku (spółka przejmowana) oraz „WAMAG” S.A. w Wałbrzychu (spółka przejmowana);

Realizacja połączenia spółek: Rybnicka Fabryka Maszyn „RYFAMA” Spółka Akcyjna, „WAMAG” Spółka Akcyjna i Zabrzeńskie Zakłady Mechaniczne Spółka Akcyjna jest częścią konsekwentnie realizowanej przez Zarząd Grupy KOPEX strategii porządkowania struktury wewnętrznej Grupy KOPEX i zapowiadanego zamiaru budowania w ramach Grupy KOPEX silnej dywizji mechanicznej na bazie spółek o zbliżonym profilu działalności.

Zgodnie z założeniami przyjętymi w Planie połączenia (opublikowanym w MSiG z dnia 29.11.2011 r., nr 230/2011, poz. 15097) łączenie spółek ZSM S.A., RYFAMA S.A. i WAMAG S.A. następuje poprzez przeniesienie całego majątku spółek RYFAMA S.A. i WAMAG S.A. (spółki przejmowane) na spółkę ZSM S.A. (spółka przejmująca). Będzie miało miejsce tzw. łączenie się przez przejęcie (art. 492 § 1 pkt.1 Kodeksu spółek handlowych) z koniecznością podwyższenia kapitału zakładowego spółki ZSM S.A. bez możliwości skorzystania z tzw. uproszczonego modelu połączenia (art. 516 § 6 Ksh). W wyniku połączenia, Zabrzeńskie Zakłady Mechaniczne S.A. wydadzą jednemu akcjonariuszowi spółek przejmowanych (KOPEX S.A.) akcje powstałe w drodze podwyższenia kapitału zakładowego. Wraz z zarejestrowaniem przez właściwe dla łączących się spółek sądy rejestrowe uchwał o połączeniu, spółki przejmowane zostaną wykreślone z rejestru przedsiębiorców.

⇒ W pierwszym etapie przeprowadzona została przez spółkę ZSM S.A. w Zabrze procedura przymusowego wykupu akcji spółki ZSM S.A. celem doprowadzenia do 100% stanu posiadania akcji przez akcjonariusza większościowego - spółkę KOPEX S.A. (posiadającą dotychczas 97,99% udziału). W wyniku przymusowego wykupu akcji ZSM S.A. przeprowadzonym w trybie art. 418 Ksh i w oparciu o uchwałę nr 4 Nadzwyczajnego Walnego Zgromadzenia ZSM S.A. z dnia 18.04.2012r., spółka KOPEX S.A. została wpisana 20 lipca 2012 roku na mocy postanowienia Sądu Rejonowego w Gliwicach z dnia 11 lipca 2012 roku (sygn. sprawy: GL.X NS-REJ.KRS/009001/12/047) jedynym akcjonariuszem

posiadającym aktualnie 1.317.430 akcji zwykłych na okaziciela tj. 100% udziału w kapitale zakładowym ZSM S.A. i uprawniających do 100% głosów na walnym zgromadzeniu. W spółkach przejmowanych tj. WAMAG S.A. i RYFAMA S.A., KOPEX S.A. posiadał już 100% stan posiadania akcji.

- ⇒ W drugim etapie przeprowadzone zostały natomiast w dniu 19 lipca 2012 r. Nadzwyczajne Walne Zgromadzenia we wszystkich biorących udział w procesie łączenia spółkach, a więc: ZSM S.A., RYFAMA S.A. i WAMAG S.A. Walne Zgromadzenia podjęły uchwały o połączeniu. W uchwale postanowiono także, że po połączeniu powstała dywizja mechaniczna będzie działać pod firmą: KOPEX Machinery Spółka Akcyjna.
- ⇒ W dniu 01 października 2012 wydane zostało postanowienie Sądu Rejonowego w Gliwicach, X Wydział Gospodarczy o dokonanych wpisach w KRS w/w połączenia spółek i zmianie firmy spółki na: **KOPEX Machinery Spółka Akcyjna** z siedzibą w Zabrze. W ramach połączonego przedsiębiorstwa funkcjonują zakłady produkcyjne w Zabrze, Rybniku i w Wałbrzychu. Nowa firma umożliwi ujednoczenie polityki produktowej w zakresie proponowanych maszyn i urządzeń oraz kierunku rozwoju produktów. Pozwoli także na optymalne wykorzystanie możliwości kadrowych i produkcyjnych, co z kolei przyczyni się do poprawy wydajności pracy oraz ograniczenia strat. Połączony potencjał spółek maszynowych wpłynie również na jakość i rozwój produktu końcowego, jakim jest zmechanizowany kompleks ścianowy. Jedynym akcjonariuszem spółki KOPEX Machinery S.A. w Zabrze jest KOPEX S.A.

c) połączenie spółki TAGOR S.A. w Tarnowskich Górach (spółka przejmująca) ze spółką „BREMASZ” Sp. z o.o. w Dąbrowie Górniczej (spółka przejmowana);

W dniu 02 lipca 2012 roku wydane zostało przez Sąd Rejonowy w Gliwicach postanowienie o zarejestrowaniu w rejestrze przedsiębiorców spółki TAGOR S.A. KRS nr 0000019280 fakt przejęcia innej spółki na mocy uchwały nr 1 Nadzwyczajnego Walnego Zgromadzenia Wspólników z dnia 15 maja 2012 roku w sprawie połączenia Fabryki Maszyn i Urządzeń TAGOR S.A. (spółka przejmująca) z Bytomskim Przedsiębiorstwem Remontu Obudów Zmechanizowanych BREMASZ Sp. z o.o. (spółka przejmowana). Połączenie dokonane zostało w trybie art.492 § 1 pkt.1 w związku z art.516 KSH to jest poprzez przeniesienie całego majątku spółki przejmowanej na spółkę przejmującą, bez podwyższania kapitału zakładowego spółki przejmującej i bez zmiany Statutu spółki przejmującej.

3) Zbycia akcji/udziałów przez KOPEX S.A. bądź przez inne spółki z Grupy KOPEX-u , zawieszenia działalności bądź procesy likwidacyjne spółek GK KOPEX S.A. podjęte w ramach prowadzonego przez Emitenta procesu restrukturyzacji i porządkowania spółek Grupy Kapitałowej „KOPEX” S.A.:

a) podjęcie decyzji o rozwiązaniu spółki „Elgór + Hansen” Spółka z ograniczoną odpowiedzialnością w Chorzowie

W dniu 29 maja 2012 roku Nadzwyczajne Zgromadzenie Wspólników Spółki „Elgór + Hansen” Spółka z ograniczoną odpowiedzialnością z siedzibą w Chorzowie (do 18 kwietnia 2012 roku występowała pod firmą Elgór+Hansen+SBS Spółka z ograniczoną odpowiedzialnością) podjęło uchwały:

- ⇒ w sprawie rozwiązania Spółki i z tym dniem ogłoszenia otwarcia jej likwidacji,
- ⇒ w sprawie powołania jednoosobowego likwidatora.

Jedynym wspólnikiem posiadającym 100% udziałów w Spółce Elgór + Hansen Spółka z ograniczoną odpowiedzialnością w likwidacji jest KOPEX ELECTRIC SYSTEMS S.A. z siedzibą w Tychach.

Powyższe decyzje zostały zarejestrowane przez Sąd Rejonowy Katowice-Wschód w Katowicach postanowieniem z dnia 13 czerwca 2012 roku.

b) podjęcie decyzji o rozwiązaniu spółki Przedsiębiorstwo Realizacji Inwestycji Przemysłowych i Konsultingu „KOPEX-ENGINEERING” w Katowicach

W dniu 01 sierpnia 2012 roku Nadzwyczajne Zgromadzenie Wspólników Spółki działającej pod firmą Przedsiębiorstwo Realizacji Inwestycji Przemysłowych i Konsultingu „KOPEX-ENGINEERING” Spółka z ograniczoną odpowiedzialnością podjęło uchwały:

- ⇒ w sprawie rozwiązania Spółki i postawienia jej dniem 01 sierpnia 2012 roku w stan likwidacji,
- ⇒ w sprawie powołania jednoosobowego likwidatora w osobie Pani Teresy Gajdy.

W dniu 31 sierpnia 2012 roku wydane zostało postanowienie Sądu Rejonowego Katowice – Wschód w Katowicach o wpisaniu w KRS nr 0000107515 w dziale 6. Informacji o likwidacji spółki i danych likwidatora. Aktualnie trwają dalsze procedury formalno –prawne związane z powyższymi decyzjami.

c) podział spółki KOPEX MIN – OPREMA A.D. z siedzibą w Niszu /Serbia

W dniu 10 sierpnia 2012 r. spółka KOPEX MIN – OPREMA A.D. z siedzibą w Niszu/Serbia (jednostka zależna) została wykreślona z rejestru spółek handlowych wskutek jednoczesnego jej podziału na dwie nowe spółki akcyjne KOPEX MIN A.D. oraz KOPEX Proizvodnja A.D. z siedzibą w Niszu/Serbia. Obie spółki: KOPEX MIN A.D. i KOPEX Proizvodnja A.D. zostały zarejestrowane z dniem 10 sierpnia 2012 r. Ich podstawowym przedmiotem działania pozostaje produkcja metalowych konstrukcji i części konstrukcji.

KOPEX S.A. posiada pakiet kontrolny w obu powołanych spółkach tj. KOPEX MIN A.D. - liczba akcji posiadanych przez KOPEX S.A. – 437.776 stanowiących 87,7% kapitału zakładowego spółki; KOPEX Proizvodnja A.D. - liczba akcji posiadanych przez KOPEX S.A. – 4.388 stanowiących 87,7% kapitału zakładowego. Ponadto obydwie spółki posiadają akcje własne nabyte w ramach przymusowego wykupu od akcjonariuszy mniejszościowych spółki OPREMA (w tym. m.in. 5,37% od Funduszu Rozwoju Serbii), które stanowią 6,1% udziału w kapitale zakładowym (KOPEX MIN A.D. posiada 30.440 akcji własnych, a KOPEX Proizvodnja A.D. 302 akcje). Działanie powyższe było jednym z etapów realizacji przyjętego w marcu 2012 roku planu restrukturyzacji spółek serbskich.

d) decyzja o likwidacji spółki KOPEX Proizvodnja A.D. z siedzibą w Niszu /Serbia

Nadzwyczajne Walne Zgromadzenie spółki KOPEX Proizvodnja A.D. podjęło w dniu 05 listopada 2012 roku uchwałę o uruchomieniu postępowania likwidacyjnego. Decyzja ta jest konsekwencją trwającego procesu restrukturyzacyjnego spółek serbskich, a spowodowana została niekorzystnym rozwojem sytuacji gospodarczej na tym rynku, skutkującym wstrzymywaniem inwestycji i spadkiem popytu w obszarze produktowym tej spółki oraz coraz bardziej pogarszającej się sytuacji finansowej spółki. Walne Zgromadzenie podjęło także uchwałę o ustanowieniu likwidatora w osobie dr Zorana Cvetkovic. Obecnie trwają procedury formalno – prawne związane ze zgłoszeniem w sądzie w Niszu/Serbia podjętych decyzji o likwidacji i o ustanowionym likwidatorze.

Poza wyżej opisanymi w punkcie 14.3. zdarzeniami i zmianami w Grupie Kapitałowej „KOPEX” S.A. nie nastąpiły w okresie sprawozdawczym żadne inne istotne zmiany, w tym w szczególności we wzajemnych powiązaniach kapitałowych i organizacyjnych.

Główne inwestycje Grupy Kapitałowej Emitenta w finansowy i rzeczowy majątek trwały za okres I-III kwartały 2012 roku przedstawia poniższa tablica:

| W TYS. PLN. | |
|------------------------------------|----------------|
| INWESTYCJE | Wartość |
| 1. Maszyny i urządzenia | 85.149 |
| 2. Akwizycje i przejęcia | 29 218 |
| 3. Budynki i nieruchomości | 11.409 |
| 4. Wartości niematerialne | 3.087 |
| 5. Nowe produkty i przedsięwzięcia | 2.317 |
| 6. Inne | 2.940 |
| Razem | 134.120 |

Grupa Kapitałowa w okresie za I-III kwartał 2012 roku poniosła koszty amortyzacji posiadanych zasobów w wysokości 92.057 tys. zł. Dokonane inwestycje były finansowane ze środków własnych Spółek oraz z zewnętrznych źródeł finansowania (kredyty bankowe).

15. AKCJONARIUSZE POSIADAJĄCY BEZPOŚREDNIO LUB POŚREDNIO PRZEZ PODMIOTY ZALEŻNE CO NAJMNIEJ 5% OGÓLNEJ LICZBY GŁOSÓW NA WALNYM ZGROMADZENIU EMITENTA NA DZIEŃ PRZEKAZANIA RAPORTU KWARTALNEGO

Według posiadanych przez Emitenta informacji na dzień przekazania raportu kwartalnego akcjonariuszami posiadającymi bezpośrednio lub pośrednio, co najmniej 5% ogólnej liczby głosów na walnym zgromadzeniu „KOPEX” S.A. są:

| AKCJONARIUSZ | liczba posiadanych akcji | % udział w kapitale zakładowym KOPEX S.A. | ogólna liczba głosów na WZA | % głosów na WZA |
|--------------------------------------|--------------------------|---|-----------------------------|-----------------|
| Krzysztof Jędrzejewski | 43 896 459 ¹⁾ | 59,06 % | 43 896 459 | 59,06 % |
| Aviva OFE Aviva BZ WBK | 6 500 000 ²⁾ | 8,74 % | 6 500 000 | 8,74 % |
| ING OFE | 5 000 000 ³⁾ | 6,72 % | 5 000 000 | 6,72 % |
| Pozostali Akcjonariusze (Free float) | 18 936 079 | 25,48 % | 18 936 079 | 25,48 % |

Ogólna liczba akcji i głosów = 74.332.538

Źródło: Spółka według posiadanych pisemnych zawiadomień będących w posiadaniu Emitenta na dzień przekazania raportu kwartalnego.

Uwagi:

¹⁾ Łączny stan posiadania akcji „KOPEX” S.A. przez Akcjonariusza większościowego Pana Krzysztofa Jędrzejewskiego (bezpośrednio i pośrednio) z uwzględnieniem zmian o których Emitent poinformował zgodnie z zawiadomieniami z dnia 28.12.2011r otrzymanymi przez Emitenta od Pana Krzysztofa Jędrzejewskiego w trybie Art.160 ust.1 - ustawy o obrocie instrumentami finansowymi (raport bieżący Nr 201/2011 z dnia 28 grudnia 2011 roku) oraz w trybie Art.69 - ustawy o ofercie publicznej (raport bieżący Nr 202/2011 z dnia 28 grudnia 2011 roku) ,

w tym:

a) bezpośrednio posiada 43.310.175 akcji stanowiących 58,27% udziału w kapitale zakładowym tej Spółki i uprawniających do 43.310.175 głosów na walnym zgromadzeniu, co stanowi 58,27 % ogólnej liczby głosów,

b) pośrednio poprzez spółkę KOPEX S.A. posiada 276.500 akcji Spółki „KOPEX” S.A. (skupione przez KOPEX akcje własne), stanowiące 0,37% udziału w kapitale zakładowym.

Uwaga: zgodnie z art.364 § 2 K.s.h., spółka nie wykonuje praw udziałowych z akcji własnych (tj. z 276.500 akcji), z wyjątkiem uprawnień do ich zbycia lub wykonywania czynności, które zmierzają do zachowania tych praw, w związku z czym nie jest wykonywane z nich prawo głosu na walnym zgromadzeniu.

c) pośrednio poprzez Ojca Damiana Jędrzejewskiego posiada 309.784 akcji Spółki „KOPEX” S.A., stanowiących 0,417% udziału w kapitale zakładowym i uprawniających do 309.784 głosów na walnym zgromadzeniu, co stanowi 0,417% ogólnej liczby głosów,

2) stan posiadania akcji „KOPEX” S.A. przez Aviva OFE Aviva BZ WBK SA Emitent podał zgodnie z listą akcjonariuszy na Zwyczajne Walne Zgromadzenie w dniu 27 czerwca 2012 roku i raportem bieżącym nr 92/2012 z dnia 27.06.2012r. w odniesieniu do AVIVA OFE.

3) stan posiadania akcji „KOPEX” S.A. przez ING OFE zgodnie z listą akcjonariuszy na Zwyczajne Walne Zgromadzenie w dniu 27 czerwca 2012 roku i raportem bieżącym nr 92/2012 z dnia 27.06.2012r. w odniesieniu do ING OFE.

15.1. WSKAZANIE ZMIAN W STRUKTURZE WŁASNOŚCI ZNA CZNYCH PAKIETÓW AKCJI EMITENTA W OKRESIE OD PRZEKAZANIA POPRZEDNIEGO RAPORTU KWARTALNEGO

W okresie od przekazania poprzedniego raportu kwartalnego tj. PSr/2012 w dniu 31 sierpnia 2012r do dnia publikacji raportu okresowego za III kwartał 2012r. nie zaszły zmiany w strukturze własności znacznych pakietów akcji Emitenta poza wyżej opisanymi w pkt.15.

16. STAN POSIADANIA AKCJI EMITENTA LUB UPRAWNIENI DO NICH PRZEZ OSOBY ZARZĄDZAJĄCE I NADZORUJĄCE EMITENTA NA DZIEŃ PRZEKAZANIA RAPORTU KWARTALNEGO

16.1. STAN POSIADANIA AKCJI EMITENTA LUB UPRAWNIENI DO NICH PRZEZ OSOBY ZARZĄDZAJĄCE EMITENTA NA DZIEŃ PRZEKAZANIA RAPORTU KWARTALNEGO

| Imię i Nazwisko | Funkcja w Zarządzie „KOPEX” S.A. | Łączna liczba posiadanych akcji „KOPEX” S.A. | Zmiany w stanie posiadania akcji „KOPEX” S.A. w okresie od przekazania ostatniego raportu kwartalnego |
|------------------|----------------------------------|--|---|
| Andrzej Jagiello | Prezes Zarządu | nie posiada | bez zmian ¹⁾ |
| Józef Wolski | Wiceprezes Zarządu | nie posiada | bez zmian ¹⁾ |
| Joanna Parzych | Wiceprezes Zarządu | 3.970 | bez zmian ¹⁾ |
| Andrzej Meder | Członek Zarządu | nie posiada | bez zmian ¹⁾ |

Źródło: Spółka

Uwaga:

➔ ¹⁾ stan posiadania akcji Emitenta bez zmian w okresie od przekazania ostatniego raportu PSr/2012 w dniu 31 sierpnia 2012r.

16.2. STAN POSIADANIA AKCJI EMITENTA LUB UPRAWNIENI DO NICH PRZEZ OSOBY NADZORUJĄCE EMITENTA NA DZIEŃ PRZEKAZANIA RAPORTU KWARTALNEGO

| Imię i Nazwisko | Funkcja w Radzie Nadzorczej „KOPEX” S.A. | Łączna liczba posiadanych akcji „KOPEX” S.A. | Zmiany w stanie posiadania akcji „KOPEX” S.A. w okresie od przekazania ostatniego raportu kwartalnego |
|------------------------|--|--|---|
| Krzysztof Jędrzejewski | Przewodniczący Rady Nadzorczej | 43.896.459 ¹⁾ | bez zmian ²⁾ |
| Michał Rogatko | Wiceprzewodniczący Rady Nadzorczej | nie posiada | bez zmian ²⁾ |
| Bogusław Bobrowski | Sekretarz Rady Nadzorczej | nie posiada | bez zmian ²⁾ |
| Zofia Dzik | Członek Rady Nadzorczej | nie posiada | bez zmian ²⁾ |
| Adam Kalkusiński | Członek Rady Nadzorczej | nie posiada | bez zmian ²⁾ |
| Marzena Misiuna | Członek Rady Nadzorczej | nie posiada | bez zmian ²⁾ |
| Wojciech Napiórkowski | Członek Rady Nadzorczej | nie posiada | bez zmian ²⁾ |

Źródło: Spółka

Uwaga:

- ➔ 1) Łączny stan posiadania akcji „KOPEX” S.A. przez Akcjonariusza większościowego Pana Krzysztofa Jędrzejewskiego (bezpośrednio i pośrednio) z uwzględnieniem zmian o których Emitent poinformował zgodnie z zawiadomieniami z dnia 28.12.2011r otrzymanymi przez Emitenta od Pana Krzysztofa Jędrzejewskiego w trybie Art.160 ust.1 - ustawy o obrocie instrumentami finansowymi (raport bieżący Nr 201/2011 z dnia 28 grudnia 2011 roku) oraz w trybie Art.69 - ustawy o ofercie publicznej (raport bieżący Nr 202/2011 z dnia 28 grudnia 2011 roku), w tym:
- a) bezpośrednio posiada 43.310.175 akcji stanowiących 58,27% udziału w kapitale zakładowym tej Spółki i uprawniających do 43.310.175 głosów na walnym zgromadzeniu, co stanowi 58,27 % ogólnej liczby głosów,
- ➔ 2) stan posiadania akcji Emitenta bez zmian w okresie od przekazania ostatniego raportu PSr/2012 w dniu 31 sierpnia 2012 r.

17. INFORMACJE, KTÓRE ZDANIEM EMITENTA SĄ ISTOTNE DLA OCENY JEGO I JEDNOSTEK ZALEŻNYCH W TYM: SYTUACJI KADROWEJ, MAJĄTKOWEJ, FINANSOWEJ, WYNIKU FINANSOWEGO I ICH ZMIAN ORAZ INFORMACJE, KTÓRE SĄ ISTOTNE DLA OCENY MOŻLIWOŚCI REALIZACJI ZOBOWIĄZAŃ PRZEZ EMITENTA I JEDNOSTKI ZALEŻNE

WYNIKI JEDNOSTKOWE

Sytuacja kadrowa

Polityka kadrowa KOPEX S.A. jest ściśle powiązana z polityką kadrową Grupy Kapitałowej. Dostosowano strukturę organizacyjną Spółki do aktualnych potrzeb, wynikających z uwarunkowań wewnętrznych i zewnętrznych.

Zatrudnienie przedstawiało się następująco:

| | 30.09.2012 | 30.06.2012 | 31.03.2012 | OSOBY 31.12.2011 |
|---------------------|------------|------------|------------|---------------------|
| PRACOWNICY UMYŚLOWI | 232 | 176 | 167 | 167 |
| PRACOWNICY FIZYCZNI | 15 | 15 | 14 | 14 |
| OGÓŁEM | 247 | 191 | 181 | 181 |

Sytuacja finansowa

Wartość sumy bilansowej na koniec III kwartału 2012 roku wynosiła 1.934.183 tys. zł. i w stosunku do końca roku 2011 zwiększyła się o 7,1%. Głównymi czynnikami powodującymi zwiększenie sumy bilansowej był wzrost wolumenu aktywów w grupie aktywów obrotowych o 5,5% oraz aktywów trwałych o 7,6%.

W pasywach notuje się zmniejszenie w grupie kapitałów własnych o 19.846 tys. zł. oraz zwiększenie wolumenu zobowiązań długoterminowych o 53.006 tys. zł. tj. 351,4% oraz wzrost zobowiązań krótkoterminowych o 95.415 tys. zł., tj. 22,7%.

Najistotniejsze zmiany w okresie III kwartałów 2012 roku:

 AKTYWA

- ➔ wzrost wartości w grupie aktywów trwałych w okresie III kwartałów 2012 roku w stosunku do końca roku 2011 roku o 105.322 tys. zł., tj. 7,6% nastąpił głównie poprzez:
- zwiększenie w pozycji wartości niematerialnych o 1.270 tys. zł.;
 - zwiększenie w pozycji długoterminowe należności leasingowe o 57.917 tys. zł.;
 - zwiększenie w pozycji pozostałe długoterminowe aktywa o 47.818 tys. zł.
- ➔ zmiany nastąpiły w grupie aktywów obrotowych, które uległy zwiększeniu z 422.135 tys. zł. do 445.388 tys. zł., tj. o 5,5%; na zmianę stanu aktywów obrotowych głównie wpłynęło:
- zwiększenie stanu zapasów z 1.462 tys. zł. do 3.653 tys. zł.;
 - zwiększenie w pozycji krótkoterminowe należności leasingowe z 3.704 tys. zł. do 30.414 tys. zł.;
 - zwiększenie stanu udzielonych pożyczek krótkoterminowych o 17.279 tys. zł. do 124.538 tys. zł.;
 - zwiększenie w pozycji pochodne instrumenty finansowe z 1.531 tys. zł. do 7.945 tys. zł.;
 - zwiększenie w pozycji aktywa finansowe wyceniane w wartości godziwej przez wynik finansowy z 510 tys. zł. do 1.730 tys. zł.;
 - zwiększenie w pozycji aktywa z tytułu umów o usługi budowlane z 451 tys. zł. do 10.453 tys. zł.;
 - oraz zmniejszenie krótkoterminowych należności z tytułu dostaw i usług o 3.609 tys. zł. do 150.963 tys. zł.; pozostałych krótkoterminowych należności o 28.802 tys. zł. do 98.670 tys. zł. oraz środków pieniężnych i ich ekwiwalentów o 9.126 tys. zł. do 15.921 tys. zł.

PASYWA

Po stronie pasywów notuje się zmniejszenie kapitału własnego o 19.846 tys. zł.

Zwiększyła się natomiast wartość zobowiązań długoterminowych w okresie III kwartałów 2012 roku w stosunku do końca roku 2011 o 53.006 tys. zł. a wpływ na to miało głównie zwiększenie w pozycji kredyty i pożyczki długoterminowe o 53.431 tys. zł.

Na zwiększenie wartości zobowiązań krótkoterminowych w okresie III kwartałów 2012 roku w stosunku do końca roku 2011 o 95.415 tys. zł. wpłynęły głównie:

- zwiększenie pozycji kredyty i pożyczki krótkoterminowe o 9.523 tys. zł.;
- zwiększenie pozostałych krótkoterminowych zobowiązań o 61.512 tys. zł.;
- zwiększenie pozostałych krótkoterminowych rezerw na zobowiązania o 52.803 tys. zł.

JEDNOSTKOWY RACHUNEK ZYSKÓW I STRAT

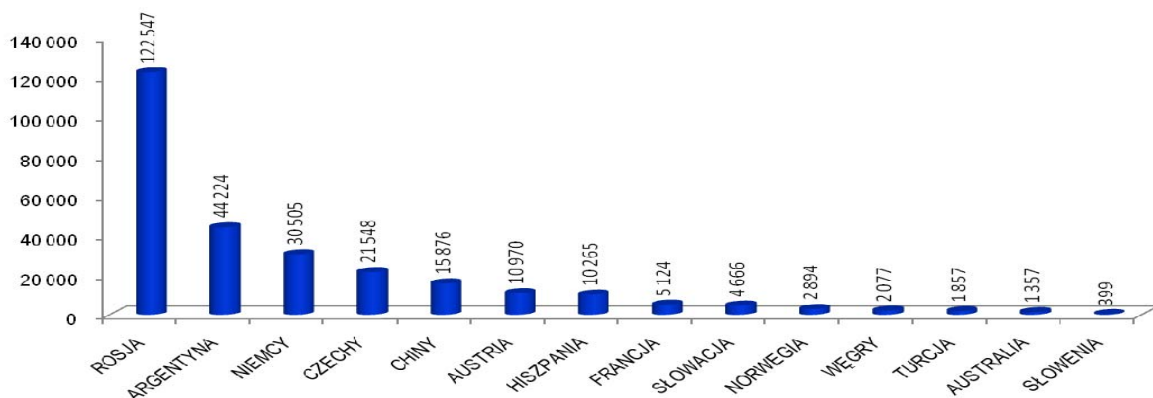
W III kwartale 2012 roku przychody ze sprzedaży Emitenta osiągnęły poziom 184.541 tys. zł., i były wyższe od wykonania analogicznego okresu ubiegłego roku o 735 tys. zł., tj. 0,4%. Ogółem za III kwartały 2012 roku przychody ze sprzedaży Emitenta osiągnęły poziom 581.280 tys. zł., i były wyższe od wykonania analogicznego okresu ubiegłego roku o 163.305 tys. zł., tj. 39,1%. Zwiększenie wolumenu przychodów ze sprzedaży jest efektem wzrostu sprzedaży na rynkach eksportowych o 46,9% oraz rynku krajowym o 32,8%.

W okresie od stycznia do września 2012 roku Emitent osiągnął przychody ze sprzedaży eksportowej w wysokości 274.309 tys. zł. Główne pozycje to:

- sprzedaż maszyn i urządzeń górniczych do Argentyny, Australii, Chin, Czech, Rosji, Słowenii, Turcji oraz Węgier w wysokości 186.824 tys. zł.;
- sprzedaż energii elektrycznej do Austrii, Czech, Niemiec oraz Słowacji w wysokości 58.757 tys. zł.;
- sprzedaż surowców masowych (węgiel) w wysokości 22.015 tys. zł. do Austrii, Hiszpanii, Norwegii oraz Słowacji;
- usługi górnicze w wysokości 6.644 tys. zł. realizowane we Francji oraz Turcji;
- pozostałe usługi świadczone w Niemczech w wysokości 69 tys. zł.

Poniżej przedstawiono strukturę geograficzną eksportu Kopex S.A. za okres styczeń-wrzesień 2012 roku:

W TYS. PLN.



Na rynku krajowym za okres styczeń-wrzesień 2012 roku, Emitent uzyskał przychody ze sprzedaży w wysokości 306.971 tys. zł. na które składają się między innymi:

- sprzedaż energii elektrycznej w wysokości 195.490 tys. zł. oraz usługi optymalizacyjne w wysokości 481 tys. zł.;
- maszyny i urządzenia górnicze w wysokości 97.879 tys. zł.;
- usługi windyacyjne w wysokości 3.961 tys. zł.;
- usługi informatyczne w wysokości 3.272 tys. zł.;
- dzierżawa – najem w wysokości 2.100 tys. zł.;
- usługi leasingowe w wysokości 1.047 tys. zł.;
- usługi logistyczne w wysokości 780 tys. zł.;
- obsługa finansowa w wysokości 700 tys. zł.;
- obsługa księgową w wysokości 671 tys. zł.;
- pozostała sprzedaż w wysokości 590 tys. zł.

Zysk brutto na sprzedaży w III kwartale 2012 roku wyniósł 17.483 tys. zł., w stosunku do wyniku uzyskanego w analogicznym okresie roku ubiegłego zwiększył się o 17.535 tys. zł. Narastająco za okres od I do III kwartału 2012 roku zysk brutto na sprzedaży wyniósł 35.477 tys. zł., w stosunku do wyniku uzyskanego w analogicznym okresie roku ubiegłego zwiększył się o 21.146 tys. zł., tj. o 147,6%.

Koszty sprzedaży wyniosły w III kwartale 2012 roku 7.886 tys. zł. - ich poziom jest o 3.728 tys. zł. wyższy w stosunku do wykonania analogicznego okresu roku poprzedniego. Ogółem koszty sprzedaży wyniosły za III kwartały 2012 roku 14.684 tys. zł. i są wyższe od poniesionych w stosunku do analogicznego okresu ubiegłego roku o 2.249 tys. zł. Na wzrost kosztów sprzedaży główny wpływ miało zwiększenie kosztów transakcyjnych związanych z eksportem maszyn i urządzeń dla górnictwa podziemnego.

Koszty ogólnego zarządu wyniosły w III kwartale 2012 roku 5.791 tys. zł. - ich poziom jest o 656 tys. zł. wyższy w stosunku do wykonania analogicznego okresu roku poprzedniego. Ogółem koszty ogólnego zarządu wyniosły za III kwartały 2012 roku 16.337 tys. zł. i są wyższe od poniesionych w stosunku do analogicznego okresu ubiegłego roku o 521 tys. zł., tj. 3,3%.

Pozostałe przychody i koszty oraz zyski (straty) w analizowanym okresie przedstawiają się następująco (w tys. zł):

- pozostałe przychody:

| | I-III Q 2012 | I-III Q 2011 |
|--|---------------|--------------|
| Dywidendy | 33.516 | 6.067 |
| Zmniejszenie odpisów aktualizujących wartość aktywów | 4.078 | 2.040 |
| Rozwiązanie rezerw na zobowiązania | 2.509 | 54 |
| Umorzone przedawnione zobowiązania | - | 774 |
| Odszkodowania, kary umowne, zwrot kosztów sądowych | 106 | 235 |
| Pozostałe | 37 | 67 |
| RAZEM | 40.246 | 9.237 |

- pozostałe koszty

| | I-III Q 2012 | I-III Q 2011 |
|--|---------------|--------------|
| Utworzenie rezerw na zobowiązania | 40.262 | - |
| Zapłacony, zasądzone składki ubezpieczeń społecznych w Hiszpanii | 2.378 | - |
| Należności odpisane oraz przedawnione | 981 | 14 |
| Odpisy aktualizujące należności | 435 | 143 |
| Koszty sądowe, zastępstwa procesowe, kary, odszkodowania | 300 | 1.448 |
| Darowizny | 72 | 8 |
| Składki członkowskie | 48 | 53 |
| Pozostałe | 98 | 403 |
| RAZEM | 44.574 | 2.069 |

- pozostałe zyski (straty)

| | I-III Q 2012 | I-III Q 2011 |
|--|---------------|---------------|
| Aktualizacja wartości inwestycji | 2.895 | -881 |
| Wynik ze sprzedaży inwestycji | 21 | 11.620 |
| Wynik ze sprzedaży środków trwałych | 98 | 7 |
| Saldo różnic kursowych (dotyczące innych pozycji niż pożyczek) | -5.165 | 9.003 |
| RAZEM | -2.151 | 19.749 |

Za styczeń-wrzesień 2012 roku Spółka uzyskała ujemny wynik na działalności operacyjnej w wysokości 2.023 tys. zł. Ujemny wynik na działalności operacyjnej jest głównie skutkiem utworzenia rezerwy na zobowiązania w wysokości 40.262 tys. zł., w związku z sprawą z powództwa FAMUR S.A., o której mowa w punkcie 3 niniejszego Sprawozdania.

Przychody i koszty finansowe w analizowanym okresie przedstawiają się następująco (w tys. zł):

• przychody finansowe:

| | I-III Q 2012 | I-III Q 2011 |
|---|---------------|--------------|
| Odsetki | 10.006 | 5.178 |
| Dodatnie saldo różnic kursowych (dot. działalności finansowej) | - | 1.462 |
| Inne w tym: | 1.721 | 605 |
| • prowizje za udostępnienie limitów, udzielonych poręczeń | 1.589 | 124 |
| • rozwiązanie rezerwy na zobowiązania finansowe | 50 | 2 |
| • rozwiązanie odpisów aktualizujących wartość akcji i udziałów | 49 | - |
| • rozwiązanie odpisów aktualizujących należności z tytułu odsetek | 32 | 466 |
| • pozostałe | 1 | 13 |
| RAZEM | 11.727 | 7.245 |

• koszty finansowe:

| | I-III Q 2012 | I-III Q 2011 |
|--|---------------|--------------|
| Odsetki | 13.731 | 7.839 |
| Ujemne saldo różnic kursowych (dot. działalności finansowej) | 1.978 | - |
| Inne, w tym: | 18.551 | 891 |
| • utworzona rezerwa dotycząca kosztów finansowych sprawy sądowej z powództwa spółki Famur S.A. | 15.100 | - |
| • prowizje od poręczeń | 2.720 | - |
| • prowizje bankowe | 731 | 508 |
| • odpisy aktualizujące należności finansowe | - | 339 |
| • inne | - | 44 |
| RAZEM | 34.260 | 8.730 |

Emitent w okresie od stycznia do września 2012 r. uzyskał ujemne saldo na działalności finansowej w wysokości 22.533 tys. zł.

Emitent za I-III kwartał 2012 roku poniósł stratę netto w wysokości **25.780 tys. zł.**, co jest wynikiem znacznie słabszym od osiągniętego w analogicznym okresie roku poprzedniego.

Uzyskany niższy zysk netto w porównaniu z porównywalnym okresem roku ubiegłego jest głównie skutkiem opisanego powyżej utworzenia rezerwy na ewentualne zobowiązania wobec FAMUR S.A. w łącznej kwocie 55.362 tys. zł.

Możliwości realizacji zobowiązań

Sytuacja ekonomiczno-finansowa Spółki znajduje odzwierciedlenie we wskaźnikach płynności finansowej, które wynoszą odpowiednio:

| | 30.09.2012 | 30.06.2012 | 31.03.2012 | 31.12.2011 |
|----------------------|------------|------------|------------|------------|
| • płynność bieżąca | 1,00 | 1,00 | 1,05 | 1,05 |
| • płynność szybka | 0,99 | 0,97 | 1,05 | 1,05 |
| • płynność gotówkowa | 0,04 | 0,09 | 0,05 | 0,06 |

Obecny poziom wskaźników płynności nie wskazuje na ryzyko utraty możliwości bieżącego regulowania zobowiązań krótkoterminowych.

WYNIKI SKONSOLIDOWANE

SYTUACJA KADROWA

Zatrudnienie w Grupie Kapitałowej KOPEX S.A. przedstawiało się następująco:

| | 30.09.2012 | 30.06.2012 | 31.03.2012 | 31.12.2011 | OSOBY |
|---------------------|--------------|--------------|--------------|--------------|-------|
| PRACOWNICY UMYSŁOWI | 1.872 | 1.889 | 1.885 | 1.886 | |
| PRACOWNICY FIZYCZNI | 4.034 | 4.002 | 3.939 | 3.853 | |
| OGÓŁEM | 5.906 | 5.891 | 5.824 | 5.739 | |

SYTUACJA FINANSOWA

PRZYCHODY I WYNIKI PRZYPADAJĄCE NA POSZCZEGÓLNE SEGMENTY OPERACYJNE

Mając na uwadze regulacje MSSF 8 obowiązujące od 01.01.2009 działalność Grupy Kapitałowej podzielono na segmenty operacyjne odzwierciedlające główne kierunki działalności a jako główny segment wyodrębniono górnictwo. W ramach segmentu górnictwo dokonano połączenia segmentów branżowych skierowanych do podobnego rodzaju grup klientów na oferowane produkty i usługi. Podstawowym kryterium prezentacji segmentów operacyjnych jest podział wynikający ze struktury zarządzania i raportowania wewnętrznego Grupy.

- Segment – górnictwo, obejmuje:
 - usługi górnicze,
 - produkcja i sprzedaż maszyn i urządzeń dla górnictwa podziemnego,
 - produkcja i sprzedaż maszyn i urządzeń dla górnictwa odkrywkowego,
 - produkcja i sprzedaż maszyn i urządzeń elektrycznych i elektronicznych,
 - odlewy.

Pozostałe segmenty operacyjne:

- produkcja i sprzedaż maszyn i urządzeń dla przemysłu,
- sprzedaż energii,
- sprzedaż węgla,
- pozostała działalność.

Spółki Grupy Kapitałowej prowadzą główną działalność skierowaną do górnictwa, polegającą na sprzedaży maszyn i urządzeń dla górnictwa podziemnego, odkrywkowego oraz przemysłu, usług górniczych, w tym kompletnych obiektów przemysłowych, sprzedaży surowców i energii, a także usług konsultingowych oraz pośrednictwa w tym zakresie w handlu krajowym i zagranicznym.

Natomiast pozostała działalność to przede wszystkim: usługi budowlane, usługi warsztatowe, usługi dzierżawy, usługi agencyjne, usługi spedycyjno-transportowe, usługi leasingowe, usługi serwisowe oraz usługi remontowe.

Działalność powyższa w zasadniczej mierze nie ma charakteru działalności masowej, lecz jest działalnością specyficzną, uzależnioną od indywidualnych potrzeb odbiorców.

Przy wyborze segmentów operacyjnych kierowano się przede wszystkim wiarygodnością i porównywalnością informacji na przestrzeni czasu dla różnych grup towarów i usług Grupy Kapitałowej jak również wzięto pod uwagę jej strukturę organizacyjną.

Należy zwrócić uwagę na fakt, iż nie wszystkie wyodrębnione segmenty spełniają ilościowy próg 10% lub więcej łącznych zewnętrznych i wewnętrznych przychodów. Jednostka decydując się na ich prezentację miała na względzie ich istotność.

Organ odpowiedzialny za podejmowanie decyzji w jednostce, ocenia wyniki działalności poszczególnych segmentów operacyjnych opierając się o wynik ze sprzedaży brutto oraz wynik z działalności operacyjnej, co znajduje swoje odzwierciedlenie w ich prezentacji. Korekty konsolidacyjne, wyłączenia uwzględnione są w przychodach oraz wyniku segmentów, co obiektywizuje wynik segmentu.

Grupa działa w wielu obszarach geograficznych, dlatego kierownictwo jednostki uznało za konieczne uzupełnienie zaprezentowanych przychodów ze sprzedaży w poszczególnych krajach, z uwagi na fakt złożoności aktywności terytorialnej Grupy Kapitałowej. Poniższe tablice przedstawiają informacje o skonsolidowanych segmentach operacyjnych w podziale branżowym oraz w ujęciu geograficznym.

INFORMACJE O SKONSOLIDOWANYCH SEGMENTACH OPERACYJNYCH W PODZIALE BRANŻOWYM

| | GÓRNICTWO | | | | | | | | | | | | Produkcja i sprzedaż maszyn i urządzeń dla przemysłu | | Sprzedaż energii | | Sprzedaż węgla | | Pozostała działalność | | Wylączenia konsolidacyjne | | Wartość skonsolidowana | |
|---|-----------------|---------------|--|---------------|---|---------------|--|---------------|---------------|---------------|------------------|------------------|--|--------|------------------|---------|----------------|--------|-----------------------|---------|---------------------------|----------|------------------------|------------------|
| | Usługi górnicze | | Produkcja i sprzedaż maszyn i urządzeń dla górnictwa podziemnego | | Produkcja i sprzedaż maszyn i urządzeń dla górnictwa odkrywkowego | | Produkcja i sprzedaż maszyn i urządzeń elektrycznych i elektronicznych | | Odlewy | | RAZEM GÓRNICTWO | | | | | | | | | | | | | |
| | I-III QR 2012 | I-III QR 2011 | I-III QR 2012 | I-III QR 2011 | I-III QR 2012 | I-III QR 2011 | I-III QR 2012 | I-III QR 2011 | I-III QR 2012 | I-III QR 2011 | I-III QR 2012 | I-III QR 2011 | | | | | | | | | | | | |
| Przychody segmentu razem | 214 805 | 147 681 | 1 050 281 | 787 296 | 81 316 | 52 608 | 164 385 | 202 654 | 34 896 | 31 977 | 1 545 683 | 1 222 216 | 20 528 | 30 481 | 254 247 | 258 916 | 22 015 | 26 974 | 85 010 | 107 717 | -435 463 | -265 362 | 1 492 020 | 1 380 942 |
| Przychody segmentu od klientów zewnętrznych | 211 043 | 145 416 | 701 468 | 590 982 | 81 307 | 52 282 | 141 768 | 185 251 | 15 760 | 15 451 | 1 151 346 | 989 382 | 17 175 | 25 875 | 250 669 | 255 689 | 22 015 | 26 974 | 50 815 | 83 022 | - | - | 1 492 020 | 1 380 942 |
| Przychody między segmentami | 3 762 | 2 265 | 348 813 | 196 314 | 9 | 326 | 22 617 | 17 403 | 19 136 | 16 526 | 394 337 | 232 834 | 3 353 | 4 606 | 3 578 | 3 227 | - | - | 34 195 | 24 695 | -435 463 | -265 362 | - | - |
| Wynik segmentu - wynik brutto ze sprzedaży | 38 640 | 30 458 | 188 523 | 132 904 | 15 416 | 5 139 | 39 750 | 62 454 | 7 771 | 5 583 | 290 100 | 236 538 | -322 | 885 | 8 173 | 7 438 | 1 283 | 1 826 | 12 457 | 16 977 | - | - | 311 691 | 263 664 |
| Wynik operacyjny segmentu | 25 367 | 20 751 | 95 174 | 73 427 | 6 610 | -1 090 | 20 676 | 36 942 | 5 025 | 3 325 | 152 852 | 133 355 | -2 957 | -3 627 | 1 252 | 1 481 | 280 | 783 | -48 760 | 6 807 | - | - | 102 667 | 138 799 |
| Wynik z działalności finansowej całej grupy | | | | | | | | | | | | | | | | | | | | | | | -38 324 | -20 631 |
| Zysk (strata) na sprzedaży całości lub części udziałów w jednostkach powiązanych | | | | | | | | | | | | | | | | | | | | | | | - | - |
| Odpis wartości firmy jednostek podporządkowanych | | | | | | | | | | | | | | | | | | | | | | | - | - |
| Nadwyżka udziału wartości godziwej aktywów netto jedn. przejmowanej nad kosztem połączenia | | | | | | | | | | | | | | | | | | | | | | | - | - |
| Utrata kontroli nad spółką zależną | | | | | | | | | | | | | | | | | | | | | | | -22 | 24 040 |
| Udział w zyskach (stratach) netto jednostek podporządkowanych wycenianych metodą praw własności | | | | | | | | | | | | | | | | | | | | | | | 12 785 | 7 047 |
| Zysk (strata) brutto | | | | | | | | | | | | | | | | | | | | | | | 77 106 | 149 255 |
| Podatek dochodowy | | | | | | | | | | | | | | | | | | | | | | | 23 184 | 25 861 |
| Skonsolidowany zysk (strata) netto | | | | | | | | | | | | | | | | | | | | | | | 53 922 | 123 394 |
| Zysk (strata) netto przypadający udziałom niekontrolującym | | | | | | | | | | | | | | | | | | | | | | | 2 360 | 8 717 |
| Zysk (strata) netto przypadający akcjonariuszom spółki dominującej | | | | | | | | | | | | | | | | | | | | | | | 51 562 | 114 677 |

Informacja na temat głównych zewnętrznych klientów, od których przychody przekraczają 10% lub więcej łącznych przychodów Grupy, tj. 149.202 tys. zł. lub więcej.

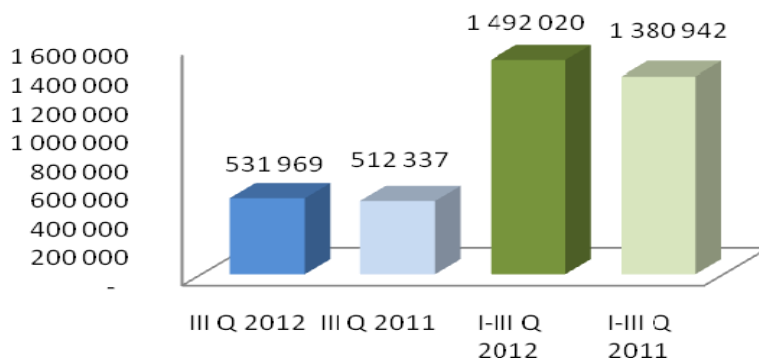
Za okres od stycznia do września 2012 roku kryterium ilościowe, określające klienta głównego zostało osiągnięte z dwoma kontrahentami. Przychody z pierwszym kontrahentem w wysokości 196.181 tys. zł. zrealizowane zostały w segmencie: górnictwo. Przychody z drugim kontrahentem w wysokości 152.255 tys. zł. zrealizowane zostały w segmencie: sprzedaż energii elektrycznej.

INFORMACJE O SKONSOLIDOWANYCH PRZYCHODACH W UJĘCIU GEOGRAFICZNYM

| | GÓRNICTWO | | | | | | | | | | | | Produkcja i sprzedaż maszyn i urządzeń dla przemysłu | | Sprzedaż energii | | Sprzedaż węgla | | Pozostała działalność | | Wartość skonsolidowana | | |
|-----------------------|-----------------|----------------|--|----------------|---|---------------|--|----------------|---------------|---------------|------------------|----------------|--|---------------|------------------|----------------|----------------|---------------|-----------------------|---------------|------------------------|------------------|---------------|
| | Usługi górnicze | | Produkcja i sprzedaż maszyn i urządzeń dla górnictwa podziemnego | | Produkcja i sprzedaż maszyn i urządzeń dla górnictwa odkrywkowego | | Produkcja i sprzedaż maszyn i urządzeń elektrycznych i elektronicznych | | Odlewy | | RAZEM GÓRNICTWO | | | | | | | | | | | | |
| | I-III QR 2012 | I-III QR 2011 | I-III QR 2012 | I-III QR 2011 | I-III QR 2012 | I-III QR 2011 | I-III QR 2012 | I-III QR 2011 | I-III QR 2012 | I-III QR 2011 | I-III QR 2012 | I-III QR 2011 | | | | | | | | | | | I-III QR 2012 |
| AFRYKA PŁD | | | | | | | 31 860 | 27 711 | | | 31 860 | 27 711 | | | | | | | | | 31 860 | 27 711 | |
| ARGENTYNA | | | 44 224 | 91 | | | | | | | 44 224 | 91 | | | | | | | | | 44 224 | 91 | |
| AUSTRALIA | | | 60 098 | 71 482 | | | 1 151 | 9 230 | | | 61 249 | 80 712 | | | | | | 832 | | | 62 081 | 80 712 | |
| AUSTRIA | | | | | | | 2 228 | 222 | | | 2 228 | 222 | | | 6 258 | 6 102 | 4 712 | | | | 13 198 | 6 324 | |
| BIAŁORUS | | | 92 | 391 | | | 474 | 1 689 | | | 566 | 2 080 | | | | | | | | | 566 | 2 080 | |
| BOŚNIA | | | | | | | | | 131 | 154 | 131 | 154 | 2 | 17 | | | | | | | 133 | 171 | |
| BULGARIA | | | | | | | | | | | - | - | | 279 | | | | | | | - | 279 | |
| CHINY | | | 15 876 | 10 519 | | | | | | | 15 876 | 10 519 | | | | | | | | | 15 876 | 10 519 | |
| CZECHY | 19 477 | 91 | 20 967 | 12 990 | | | 10 982 | 32 872 | | | 51 426 | 45 953 | | | 21 541 | 39 401 | | | 1 027 | 1 043 | 73 994 | 86 397 | |
| DANIA | | | | | | | | | | | - | - | | | | | 4 987 | | 130 | | - | 5 117 | |
| FRANCJA | 5 124 | 4 156 | | | | | | 242 | | | 5 124 | 4 398 | 1 268 | 320 | | | | | | | 6 392 | 4 718 | |
| GRECJA | | | | | | 613 | | | | | - | 613 | | | | | | | | | - | 613 | |
| HISZPANIA | | 12 | 33 | 39 | | | 101 | 36 | | | 134 | 87 | | | | | 10 265 | 6 799 | 8 | | 10 407 | 6 886 | |
| HOLANDIA | | | | | | | | | | | - | - | 1 714 | | | | | | | 1 912 | 1 714 | 1 912 | |
| INDONEZJA | 1 027 | 3 213 | | | | | | | | | 1 027 | 3 213 | | | | | | | | | 1 027 | 3 213 | |
| INDIE | | | | | 52 | | | | | | 52 | - | | | | | | | | | 52 | - | |
| KAZACHSTAN | | | | | | | | 966 | | | - | 966 | 37 | | | | | | | | 37 | 966 | |
| KOSOWO | | | | | | | | | | | - | - | | 1 652 | | | | | | 181 | - | 1 833 | |
| MACEDONIA | | | | | | | | | 40 | 267 | 40 | 267 | 10 | 21 | | | | | 6 | | 56 | 288 | |
| NIEMCY | 2 218 | 1 654 | 1 276 | 203 | 18 186 | 15 466 | 8 263 | 18 625 | | | 29 943 | 35 948 | 8 980 | 8 541 | 30 435 | 66 139 | | | 715 | 526 | 70 073 | 111 154 | |
| NORWEGIA | | | | | 3 736 | 1 427 | | | | | 3 736 | 1 427 | | | | | 2 895 | 4 763 | | | 6 631 | 6 190 | |
| POLSKA | 181 621 | 134 629 | 400 956 | 439 327 | 58 436 | 34 274 | 81 736 | 56 401 | 10 042 | 6 947 | 732 791 | 671 578 | 2 378 | 9 093 | 191 912 | 140 009 | | | | 46 614 | 75 501 | 973 695 | 896 181 |
| ROSJA | | | 154 633 | 47 699 | | | 4 879 | 26 184 | | | 159 512 | 73 883 | | | | | | | | 747 | 1 798 | 160 259 | 75 681 |
| RUMUNIA | | | | 571 | | | | | | | - | 571 | | | | | | | | | - | 571 | |
| SERBIA | | | | | | | | | 5 227 | 8 083 | 5 227 | 8 083 | 2 786 | 5 952 | | | | | | 865 | 1 302 | 8 878 | 15 337 |
| SŁOWACJA | | | | | | | 29 | 1 560 | | | 29 | 1 560 | | | 523 | 4 038 | 4 143 | 10 425 | | | 4 695 | 16 023 | |
| SŁOWENIA | | | 398 | 77 | | | | | 320 | | 718 | 77 | | | | | | | | | 718 | 77 | |
| SZWAJCARIA | | | | | | | | | | | - | - | | | | | | | 4 | | - | 4 | |
| SZWECJA | | | | | 897 | 502 | 65 | | | | 962 | 502 | | | | | | | | 201 | 962 | 703 | |
| TURCJA | 1 520 | 314 | 338 | | | | | | | | 1 858 | 314 | | | | | | | | | 1 858 | 314 | |
| UKRAINA | | | | 5 977 | | | | 1 406 | | | - | 7 383 | | | | | | | | | - | 7 383 | |
| USA | | | 500 | 1 604 | | | | 4 971 | | | 500 | 6 575 | | | | | | | 1 | | 501 | 6 575 | |
| W. BRYTANIA | | | | | | | | 3 136 | | | - | 3 136 | | | | | | | | | - | 3 136 | |
| WĘGRY | | | 2 077 | 12 | | | | | | | 2 077 | 12 | | | | | | | | 424 | 2 077 | 436 | |
| WŁOCHY | 56 | 1 347 | | | | | | | | | 56 | 1 347 | | | | | | | | | 56 | 1 347 | |
| Razem sprzedaż | 211 043 | 145 416 | 701 468 | 590 982 | 81 307 | 52 282 | 141 768 | 185 251 | 15 760 | 15 451 | 1 151 346 | 989 382 | 17 175 | 25 875 | 250 669 | 255 689 | 22 015 | 26 974 | 50 815 | 83 022 | 1 492 020 | 1 380 942 | |

SKONSOLIDOWANE PRZYCHODY NETTO ZE SPRZEDAŻY PRODUKTÓW, TOWARÓW I MATERIAŁÓW

W TYS. PLN.



Skonsolidowane przychody netto ze sprzedaży produktów, towarów i materiałów Grupy Kapitałowej w III kwartale 2012 roku wyniosły 531.969 tys. zł. Wyniki te są korzystniejsze od wyników jakie grupa wypracowała w analogicznym okresie 2011 roku. Wzrost przychodów ze sprzedaży wyniósł w analizowanym okresie 19.632 tys. zł., tj. 3,8%.

Narastająco za III kwartały 2012 roku przychody netto ze sprzedaży produktów, towarów i materiałów Grupy Kapitałowej wyniosły 1.492.020 tys. zł., wzrost przychodów ze sprzedaży wyniósł w analizowanym okresie 111.078 tys. zł., tj. 8,0%.

Analizując branżową strukturę skonsolidowanych przychodów ze sprzedaży za III kwartały 2012 roku, można zauważyć, że największy wzrost GRUPA KOPEX zanotowała w segmentach:

- górnictwo (wzrost o 16,4%) w tym:
 - usługi górnicze (wzrost o 45,1%),
 - produkcja i sprzedaż maszyn i urządzeń dla górnictwa podziemnego (wzrost o 18,7%),
 - produkcja i sprzedaż maszyn i urządzeń dla górnictwa odkrywkowego (wzrost o 55,5%),
 - odlewy (wzrost o 2,0%),
 - produkcja i sprzedaż maszyn i urządzeń elektrycznych i elektronicznych (spadek o 23,5%).

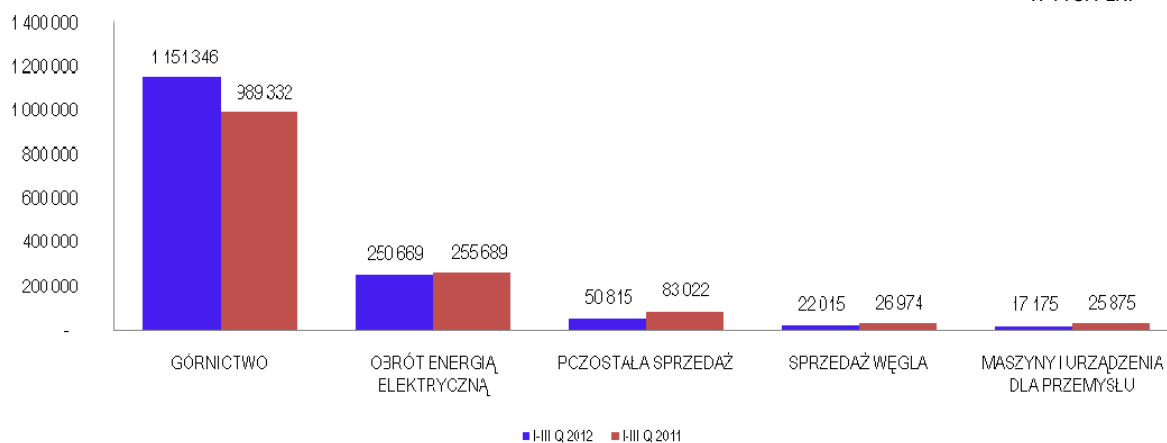
Spadek sprzedaży zanotowano w segmentach:

- produkcja i sprzedaż maszyn i urządzeń dla przemysłu (spadek o 33,6%),
- sprzedaż energii elektrycznej (spadek o 2,0%),
- sprzedaż węgla (spadek o 18,4%),
- pozostałej działalności (spadek o 38,8%).

Strukturę segmentową przychodów netto ze sprzedaży produktów, towarów i materiałów za I-III kwartał 2012 w relacji do analogicznego okresu roku poprzedniego prezentuje poniższy rysunek:

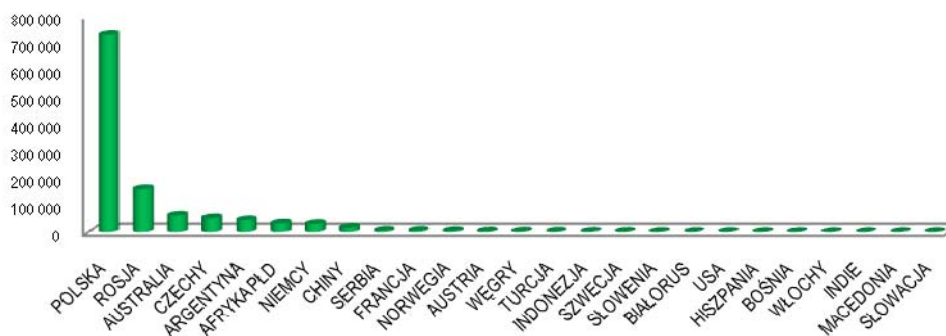
SEGMENTOWA STRUKTURA SKONSOLIDOWANYCH PRZYCHODÓW ZE SPRZEDAŻY NETTO

W TYS. PLN.

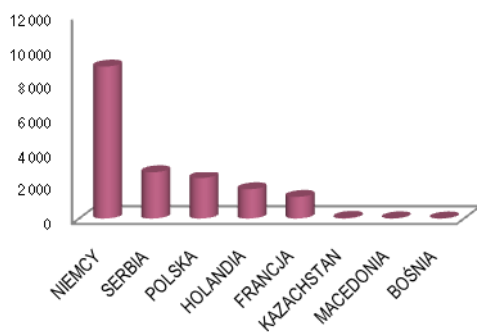


Strukturę geograficzną przychodów z poszczególnych segmentów sprzedaży za III kwartały 2012 roku prezentują poniższe rysunki (w tys. zł):

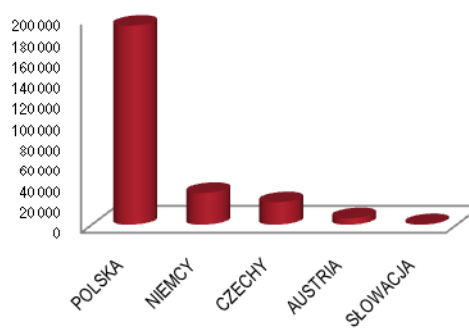
Górnictwo
udział w sprzedaży ogółem 77,2%



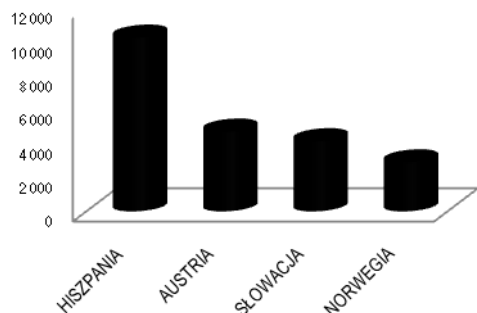
Produkcja i sprzedaż maszyn i urządzeń dla przemysłu
udział w sprzedaży ogółem 1,2%



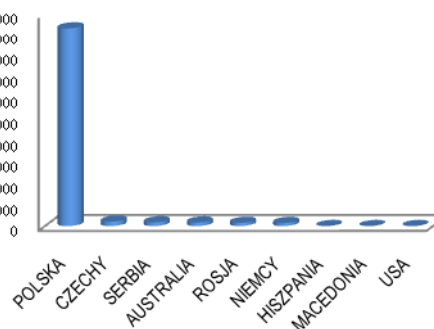
Sprzedaż energii
udział w sprzedaży ogółem 16,8%



Sprzedaż węgla
udział w sprzedaży ogółem 1,5%



Pozostała sprzedaż
udział w sprzedaży ogółem 3,3%



Skonsolidowany zysk brutto na sprzedaży w III kwartale 2012 roku wyniósł 111.655 tys. zł., w stosunku do wyniku uzyskanego w analogicznym okresie roku ubiegłego zwiększył się o 26.956 tys. zł., tj. o 31,8%. Narastająco za okres od I do III kwartału 2012 roku zysk brutto na sprzedaży wyniósł 311.691 tys. zł., w stosunku do wyniku uzyskanego w analogicznym okresie roku ubiegłego zwiększył się o 48.027 tys. zł., tj. o 18,2%.

Koszty sprzedaży wyniosły w III kwartale 2012 roku 10.152 tys. zł. - ich poziom jest o 1.199 tys. zł. wyższy w stosunku do wykonania analogicznego okresu roku poprzedniego. Ogółem koszty sprzedaży wyniosły za III kwartały 2012 roku 27.566 tys. zł. i są niższe od poniesionych w stosunku do analogicznego okresu ubiegłego roku o 700 tys. zł.

Koszty ogólnego zarządu wyniosły w III kwartale 2012 roku 45.300 tys. zł. - ich poziom jest o 6.540 tys. zł. wyższy w stosunku do wykonania analogicznego okresu roku poprzedniego. Ogółem koszty ogólnego zarządu wyniosły za III kwartały 2012 roku 129.359 tys. zł. i są wyższe od poniesionych w stosunku do analogicznego okresu ubiegłego roku o 13.286 tys. zł., tj. 11,4%.

Pozostałe przychody i koszty oraz zyski (straty) w analizowanym okresie przedstawiają się następująco (w tys. zł):

- pozostałe przychody:

| | I-III Q 2012 | I-III Q 2011 |
|--|---------------|---------------|
| Rozwiązanie rezerw | 4.862 | 1.807 |
| Rozwiązanie odpisów z tytułu aktualizacji wartości aktywów | 4.851 | 7.088 |
| Odszkodowania, kary, koszty sądowe | 3.547 | 8.600 |
| Nadwyżki inwentaryzacyjne | 2.212 | - |
| Umorzone zobowiązania | 1.013 | 995 |
| Sprzedaż usług socjalnych | 728 | 445 |
| Dotacje | 184 | 269 |
| Pozostałe | 789 | 43 |
| RAZEM | 18.186 | 19.247 |

- pozostałe koszty:

| | I-III Q 2012 | I-III Q 2011 |
|--|---------------|---------------|
| Utworzone rezerwy | 42.647 | 1.606 |
| Utworzone odpisy z tytułu aktualizacji wartości aktywów | 6.769 | 9.989 |
| Zapłacone, zasądzone składki ubezpieczeń społecznych w Hiszpanii | 2.476 | - |
| Kary, koszty sądowe, odszkodowania | 2.293 | 3.795 |
| Koszty prac rozwojowych | 2.024 | - |
| Koszty utrzymania obiektów socjalnych | 1.093 | 395 |
| Niedobory inwentaryzacyjne | 664 | - |
| Renty wyrównawcze | 233 | - |
| Pozostałe | 1.447 | 727 |
| RAZEM | 59.646 | 16.512 |

- pozostałe zyski (straty)

| | I-III Q 2012 | I-III Q 2011 |
|--|----------------|---------------|
| Aktualizacja wartości inwestycji | 3.280 | 1.290 |
| Wynik ze sprzedaży środków trwałych | 846 | 4.509 |
| Wynik ze sprzedaży aktywów finansowych | 21 | - |
| Saldo różnic kursowych (dotyczące innych pozycji niż pożyczek) | -14.786 | 10.940 |
| RAZEM | -10.639 | 16.739 |

W III kwartale 2012 roku Grupa Kapitałowa uzyskała wynik na działalności operacyjnej w wysokości 60.187 tys. zł., w stosunku do wyniku uzyskanego w analogicznym okresie roku ubiegłego zwiększył się o 7.063 tys. zł. Narastająco za okres od I do III kwartału 2012 roku zysk z działalności operacyjnej wyniósł 102.667 tys. zł., co jest wynikiem słabszym od osiągniętego w analogicznym okresie roku poprzedniego, spadek zysku na działalności operacyjnej wyniósł 36.132 tys. zł.

Słabszy wynik na działalności operacyjnej jest głównie skutkiem utworzenia rezerwy na zobowiązania w wysokości 42.647 tys. zł., w związku z sprawą z powództwa FAMUR S.A., o której mowa w punkcie 3 niniejszego Sprawozdania.

Przychody i koszty finansowe w analizowanym okresie przedstawiają się następująco (w tys. zł.):

- przychody finansowe:

| | I-III Q 2012 | I-III Q 2011 |
|---|---------------|---------------|
| Odsetki | 16.209 | 11.469 |
| Inne, w tym: | 1.939 | 3.052 |
| ⇒ rozwiązanie odpisów aktualizacyjnych należności finansowe | 672 | 1.285 |
| ⇒ prowizje od poręczeń | 454 | 124 |
| ⇒ rozwiązanie rezerw na koszty finansowe | 293 | 1.439 |
| ⇒ pozostałe | 520 | 204 |
| RAZEM | 18.148 | 14.521 |

- koszty finansowe:

| | I-III Q 2012 | I-III Q 2011 |
|---|---------------|---------------|
| Odsetki | 37.131 | 28.465 |
| Inne, w tym: | 19.341 | 6.687 |
| ⇒ rezerwa dotycząca kosztów finansowych sprawy sądowej z powództwa FAMUR S.A. | 15.100 | - |
| ⇒ prowizje bankowe | 2.047 | 1.887 |
| ⇒ odpisy aktualizujące należności finansowe | 1.444 | 698 |
| ⇒ utworzenie rezerw na koszty finansowe | - | 3.545 |
| ⇒ pozostałe | 750 | 557 |
| RAZEM | 56.472 | 35.152 |

Sytuacja finansowa Grupy Kapitałowej znajduje odzwierciedlenie we wskaźnikach płynności finansowej, które wynoszą odpowiednio:

| | 30.09.2012 | 30.06.2012 | 31.03.2012 | 31.12.2011 |
|---------------------------------|------------|------------|------------|------------|
| • wskaźnik płynności bieżącej | 1,71 | 1,66 | 1,58 | 1,50 |
| • wskaźnik płynności szybkiej | 1,17 | 1,12 | 1,05 | 1,04 |
| • wskaźnik płynności gotówkowej | 0,09 | 0,15 | 0,11 | 0,14 |

Obecny poziom wskaźników płynności nie wskazuje na ryzyko utraty możliwości bieżącego regulowania zobowiązań krótkoterminowych.

Wynik finansowy netto Grupy Kapitałowej został ustalony na poziomie przychodów i kosztów poszczególnych jednostek tworzących Grupę z wyłączeniem przychodów i kosztów oraz niezrealizowanych zysków pomiędzy jednostkami objętymi konsolidacją.

Skonsolidowany zysk brutto za styczeń-wrzesień 2012 roku, wyniósł 77.106 tys. zł.

W okresie III kwartałów 2012 roku Grupa Kapitałowa wypracowała zysk netto przypadający akcjonariuszom spółki dominującej w wysokości 51.562 tys. zł.

Uzyskany niższy zysk netto w porównaniu z porównywalnym okresem roku ubiegłego jest głównie skutkiem opisanego powyżej utworzenia rezerwy na zobowiązania wobec FAMUR S.A. w łącznej kwocie 55.362 tys. zł.

SYTUACJA FINANSOWA

Wartość skonsolidowanej sumy bilansowej na koniec III kwartału 2012 roku wynosiła 3.844.863 tys. zł. i w stosunku do stanu na koniec 2011 r. wzrosła o 2,6%. Głównymi czynnikami powodującymi zwiększenie sumy bilansowej był wzrost aktywów w grupie aktywów obrotowych o 4,8% oraz aktywów trwałych o 1,1%. W pasywach notuje się zwiększenie w grupie kapitałów własnych o 17.264 tys. zł. oraz wzrost wolumenu zobowiązań długoterminowych o 107.001 tys. zł., tj. o 45,1% i zmniejszenie zobowiązań krótkoterminowych o 25.917 tys. zł., o tj. 2,5%.

Najistotniejsze zmiany w okresie I-III kwartału 2012 roku:

AKTYWA:

- zmiany nastąpiły w grupie aktywów obrotowych, które uległy zwiększeniu w okresie III kwartałów 2012 roku w stosunku do końca 2011 roku z 1.440.167 tys. zł. do 1.509.956 tys. zł., tj. o 4,8%. Najistotniejsze zmiany to:
 - zwiększenie stanu zapasów z 436.398 tys. zł. do 477.270 tys. zł., tj. o 9,4%;
 - zwiększenie krótkoterminowych należności z tytułu dostaw i usług z 476.110 tys. zł. do 482.192 tys. zł., tj. o 1,3%;
 - zmniejszenie pozostałych krótkoterminowych należności z 135.860 tys. zł. do 129.523 tys. zł., tj. o 4,7%;
 - zwiększenie krótkoterminowych należności leasingowych z 61.401 tys. zł. do 80.332 tys. zł., tj. o 30,8%;
 - zwiększenie stanu udzielonych pożyczek krótkoterminowych z 58.013 tys. zł. do 91.968 tys. zł., tj. o 58,5%;
 - zwiększenie w pozycji pochodne instrumenty finansowe z 1.655 tys. zł., do 9.802 tys. zł., tj. o 492,3%;
 - zmniejszenie pozycji środki pieniężne i ich ekwiwalenty z 136.461 tys. zł., do 80.534 tys. zł., tj. o 41,0%;
 - zwiększenie aktywów z tytułu umów o usługi budowlane z 116.944 tys. zł. do 138.488 tys. zł., tj. o 18,4%.
- wzrost wartości w grupie aktywów trwałych w okresie III kwartałów 2012 roku w stosunku do końca roku 2011 o 25.023 tys. zł., tj. 1,1% nastąpił głównie poprzez:
 - zwiększenie w pozycji rzeczowe aktywa trwałe o 15.982 tys. zł., tj. o 2,1%;
 - zwiększenie w pozycji długoterminowe należności leasingowe o 27.014 tys. zł., tj. o 32,4%;
 - zwiększenie w pozycji pozostałe długoterminowe aktywa o 2.869 tys. zł., tj. o 14,6%.
- zwiększenie wartości w pozycji aktywa trwałe przeznaczone do sprzedaży o 3.536 tys. zł.

PASYWA:

Po stronie pasywów notuje się zwiększenie kapitału własnego o 17.264 tys. zł.

Na zwiększenie wartości zobowiązań długoterminowych za okres III kwartałów 2012 roku w stosunku do stanu na koniec roku 2011 o 107.001 tys. zł. wpłynęło głównie:

- zwiększenie pozycji kredytów i pożyczek długoterminowych o 111.963 tys. zł., tj. o 86,1%;
- zwiększenie długoterminowych zobowiązań leasingowych o 3.800 tys. zł., tj. o 5,5%;

Na zmniejszenie wartości zobowiązań krótkoterminowych w okresie III kwartałów 2012 roku w stosunku do końca roku 2011 o 25.917 tys. zł. wpłynęły głównie:

- zmniejszenie w pozycji kredyty i pożyczki krótkoterminowe o 77.617 tys. zł., tj. o 14,9%;
- zmniejszenie w pozycji krótkoterminowe zobowiązania z tytułu dostaw i usług o 67.564 tys. zł., tj. o 24,4%;
- zmniejszenie w pozycji pochodne instrumenty finansowe o 6.311 tys. zł., tj. o 91,1%;
- wzrost w pozycji pozostałych krótkoterminowych zobowiązań o 61.356 tys. zł., tj. o 49,8%;
- wzrost w pozycji krótkoterminowych zobowiązań leasingowych o 10.246 tys. zł., tj. o 46,3%;
- wzrost w pozycji pozostałych krótkoterminowych rezerw na zobowiązania o 53.983 tys. zł., tj. o 393,7%.

18. ZWIĘZŁY OPIS ISTOTNYCH DOKONAŃ LUB NIEPOWODZEŃ EMITENTA W OKRESIE, KTÓREGO DOTYCZY RAPORT, WRAZ Z WYKAZEM NAJWAŻNIEJSZYCH ZDARZEŃ ICH DOTYCZĄCYCH

W okresie sprawozdawczym Emitent oraz Spółki zależne prowadziły statutową działalność gospodarczą.

Spółki wchodzące w skład Grupy Kapitałowej w okresie sprawozdawczym zawarły ponadto szereg umów handlowych, z których do głównych należą:

- umowy podpisane z Kompanią Węglową S.A. których przedmiotem głównie była: dzierżawa kombajnów ścianowych, dzierżawa kombajnów chodnikowych, dostawa części zamiennych: do urządzeń wyciągowych, kruszarek, odwadniarek, dostawa elementów hydrauliki siłowej do obudowy zmechanizowanej, dostawa przenośników zgrzeblowych podścianowych i ścianowych, dostawa urządzeń sygnalizacji, remont podzespołów przenośników zgrzeblowych oraz specjalistyczne usługi górnicze o łącznej wartości ok. 199.623 tys. zł.,
- umowy podpisane z Jastrzębską Spółką Węglową przez poszczególne spółki Grupy Kapitałowej o wartości ok. 101.883 tys. zł. Umowy dotyczyły głównie: dostawy członów, rynien i ostro rynien, stacji transformatorowych, dostawy ciężkich przenośników zgrzeblowych z częściami zamiennymi, najmu wysokowydajnego kombajnu ścianowego oraz specjalistycznych usług górniczych,

- umowy podpisane z Katowickim Holdingiem Węglowym przez poszczególne spółki Grupy Kapitałowej o wartości ok. 89.624 tys. zł. Umowy dotyczyły głównie: dzierżawy kombajnów ścianowych i chodnikowych, dostawy części zamiennych do przenośnika zgrzeblowego, remontu korpusu napędu przenośnika zgrzeblowego, dostawa sekcji obudowy zmechanizowanej przeznaczonej do wybierania ścian prowadzonych systemem z podszadką hydrauliczną,
- umowa podpisana z kontrahentem z Bośni i Hercegowiny - Kopalnią Węgla Brunatnego „RMU – Banovići d.d.Banovići”. Przedmiotem umowy jest dostawa kompletnego zmechanizowanego kompleksu ścianowego wraz z wyposażeniem elektrycznym, nadzorem nad montażem , uruchomieniem, szkoleniem personelu i usługami towarzyszącymi. Łączna wartość kontraktu wynosi 10.198.000,- EUR,
- umowa podpisana z kontrahentem rosyjskim – OOO „Shahta Butovskaya” z siedzibą w Kemerowie (Federacja Rosyjska). Przedmiotem umowy jest : „Dostawa kompleksu ścianowego w składzie: obudowa zmechanizowana, kombajn ścianowy, przenośniki zgrzeblowe ścianowy i podścianowy, kruszarka oraz komplet urządzeń elektrycznych i hydraulicznych”. Łączna wartość kontraktu wynosi 16.506.645,- EUR,
- umowa podpisana z kontrahentem rosyjskim „Sibirskie Resursy” na dostawę kompleksu ścianowego dla kopalni „Władymirskaya”. Umowa obejmuje dostawę obudowy zmechanizowanej TAGOR 08/23-POz, kombajnu ścianowego MB-450 E, przenośnika zgrzeblowego ścianowego RYBNIK 750 i podścianowego GROT 750 wraz z kruszarką SCORPION 1300P i stacją zwrotną RYFAMA oraz agregatami zasilającymi. Łączna wartość umowy wynosi 11.376.102 – EUR,
- umowa podpisana z Zakładami Mechanicznymi „Bumar –Łabędy” S.A. na dostawę do Argentyny dwóch kombajnów chodnikowych wraz z przenośnikami, częściami zamiennymi, przeprowadzeniem szkoleń, sprawowaniem nadzoru technicznego nad montażem i uruchomieniem urządzeń. Łączna wartość umowy wynosi 19.633.000 - EUR.

Wszystkie znaczące informacje za okres 2012 roku dostępne są na stronie internetowej KOPEX S.A. pod adresem: <http://www.kopex.com.pl/idm,456,rok,2012,rapbie.html>

19. OPIS CZYNNIKÓW I ZDARZEŃ, W SZCZEGÓLNOŚCI O NIETYPOWYM CHARAKTERZE, MAJĄCYCH ZNACZĄCY WPŁYW NA OSIĄGNIĘTE WYNIKI FINANSOWE

Istotne czynniki ryzyka i zagrożeń przedstawione zostały w poniższej analizie SWOT

| SZANSE | ZAGROŻENIA |
|--|--|
| <ul style="list-style-type: none"> • Wzrost zapotrzebowania na kompleksowe dostawy i usługi wynikające z rozwoju górnictwa głębinowego na rynku krajowym i międzynarodowym; • Zainteresowanie na wielu rynkach dalszą eksploatacją głębinową kopalń odkrywkowych; • Zainteresowanie projektami typu feasibility study w zakresie przemysłu wydobywczego; • Zapotrzebowanie na usługi górnicze, także związane z wydobyciem soli i innych minerałów; • Znaczny wzrost jakościowy polskich produktów przemysłowych oraz ich atrakcyjność cenowa; • Szersze otwarcie na działalność polskich przedsiębiorstw na rynkach światowych; • Wzrost nakładów i wymagań związanych z ochroną środowiska; | <ul style="list-style-type: none"> • Szybko postępująca konsolidacja głównych konkurentów Spółki; • Odczuwalny brak specjalistów w typowych zawodach przemysłowych; • Rozłożenie w czasie procesu zwrotu nakładów poniesionych na produkcję, dostawy i rozruch systemów i konieczność znaczącego prefinansowania; • Luka pokoleniowa wśród wykwalifikowanych górników w Polsce; • Umacnianie się pozycji firm konkurencyjnych polskich i zagranicznych; • Zmiany w przepisach prawnych i podatkowych; • Wzrost wskaźnika inflacji; • Wzrost kosztów pracy / wynagrodzeń; • Wzrost cen energii elektrycznej; • Rosnąca konkurencja na rynkach światowych oraz krajowym; • Ryzyko prowadzenia prac w zmieniających się warunkach górnictwo-geologicznych; • Opóźnienia w harmonogramach realizacji niektórych umów; • Wysokie bariery wejścia na niektóre rynki; • Wzrost kosztów związanych z odtwarzaniem posiadanego zaplecza produkcyjnego; • Istniejące granice wykorzystania posiadanych mocy produkcyjnych; • Występujący obecnie kryzys gospodarczo-finansowy; • Duże, nieprzewidywalne wahania kursów walut; • Ograniczenie akcji kredytowej banków wraz ze wzrostem kosztu pozyskania zewnętrznego finansowania. |

| MOCNE STRONY | SŁABE STRONY |
|--|--|
| <ul style="list-style-type: none"> • Dostęp do zaplecza produkcyjnego zapewniającego kompleksowość oferty handlowej; • Ugruntowana pozycja i marka firmy w kraju i zagranicą; • Wejście w nowe obszary zbytu, które wymagają zaawansowanych technologii; • Dywersyfikacja geograficzna oferowanych produktów i świadczonych usług, • Stałość współpracy z klientami; • Korzystna struktura właścicielska zapewniająca przejrzystą strategię rozwoju Grupy Kapitałowej; • Stabilna sytuacja finansowa; • Ogromne doświadczenie w prowadzeniu dużych projektów inwestycyjnych na całym świecie; • Zdywersyfikowany portfel oferowanych produktów i usług; • Dobre zorientowanie w potrzebach kontrahentów zagranicznych i możliwościach produkcyjnych polskiego przemysłu budowy maszyn górniczych; • Doświadczenie w pozyskiwaniu źródeł finansowania i budowaniu trade finance dla projektów inwestycyjnych; • Doświadczenie w skutecznym ograniczeniu ryzyka kursowego. | <ul style="list-style-type: none"> • Rozproszenie aktywów Spółki; • Zbyt niski potencjał rezerwowej kadry pracowniczej na realizowanych projektach usługowych za granicą; • Znaczne uzależnienie wartości przychodów od koniunktury w branży górniczej węgla. |

RYZIKO WALUTOWE - EMITENT

Emitent narażony jest na ryzyko walutowe głównie z tytułu prowadzenia działalności podstawowej tj. transakcji sprzedaży i zakupu towarów i usług w walutach obcych (głównie w EUR i USD).

Głównymi instrumentami finansowymi zabezpieczającymi ryzyko walutowe są terminowe transakcje walutowe typu forward.

Dla ograniczenia ryzyka walutowego zgodnie z przyjętą przez Zarząd strategią stosujemy procedurę zabezpieczania rzeczywistych przepływów finansowych. Emitent nie zawiera transakcji spekulacyjnych.

Spółka KOPEX S.A. w roku 2005 przyjęła „Strategię zabezpieczenia ryzyka walutowego oraz stóp procentowych”, zgodnie z którą dokonywane są transakcje zabezpieczenia ryzyka kursowego (w stosunku do kursu walutowego przyjętego w kalkulacji ofertowej) z chwilą podpisania kontraktu handlowego, a w przypadku kontraktów dotyczących obrotu węglem/energią elektryczną z chwilą złożenia zlecenia wysyłki towaru /zakupu energii.

Spółka stosuje rachunkowość zabezpieczeń (szczegółowy opis w zasadach rachunkowości) oraz hedging naturalny.

Na dzień 30.09.2012 r. Spółka posiadała otwarte zabezpieczające pozycje walutowe w wysokości:

- 3.762 tys. USD.,
- 64.110 tys. EUR.,
- 1.708 tys. AUD.

Wartość godziwą w/w zawartych transakcji terminowych na dzień 30.09.2012 r. szacowano na łączną kwotę (dodatnia wartość): +10.585 tys. zł., z tego +3.260 tys. zł. (dodatnia wartość) stanowiły zrealizowane transakcje zabezpieczające utrzymywane w kapitałach własnych do momentu zajścia planowanej transakcji zabezpieczanej, a +7.325 tys. zł. (dodatnia wartość) stanowiły niezrealizowane transakcje wg modeli wycen stosowanych przez banki, w których transakcje te zawarto.

Na wartość godziwą +10.585 tys. zł. składają się:

- kwota +8.376 tys. zł. (z tego +3 260 tys. zł. stanowiły zrealizowane, a 5.116 tys. zł. stanowiły niezrealizowane transakcje) ujęta została jako aktualizacja kapitałów własnych,
- kwota +2.209 tys. zł. w rachunku zysków i strat (z czego +737 tys. zł. dotyczy transakcji, dla których prowadzona jest rachunkowość zabezpieczeń).

Dodatnia wycena na 30.09.2012 r. transakcji zabezpieczających Spółki dokonana została przez banki w oparciu o kurs spot USD 3,178; EUR 4,1948; AUD 3,3842.

RYZIKO WALUTOWE – GRUPA KAPITAŁOWA

Spółki z Grupy Kapitałowej narażone są na ryzyko walutowe głównie z tytułów wynikających z prowadzonej działalności podstawowej tj. transakcji sprzedaży i zakupu towarów i usług w walutach obcych (głównie w EUR, USD i CZK).

Głównymi instrumentami finansowymi zabezpieczającymi ryzyko walutowe są terminowe transakcje walutowe typu forward oraz opcje.

Dla ograniczenia ryzyka walutowego zgodnie z przyjętą przez Grupę Kapitałową strategią stosuje się procedurę zabezpieczania rzeczywistych przepływów finansowych. Grupa Kapitałowa nie zawiera transakcji spekulacyjnych.

Grupa Kapitałowa w roku 2005 przyjęła „Strategię zabezpieczenia ryzyka walutowego oraz stóp procentowych”, zgodnie z którą dokonywane są transakcje zabezpieczenia ryzyka kursowego (w stosunku do kursu walutowego przyjętego w kalkulacji ofertowej) z chwilą podpisania kontraktu handlowego, a w przypadku kontraktów dotyczących obrotu węglem/energią elektryczną z chwilą złożenia zlecenia wysyłki towaru /zakupu energii.

Grupa Kapitałowa stosuje rachunkowość zabezpieczeń (szczegółowy opis w zasadach rachunkowości) oraz hedging naturalny.

Na dzień 30.09.2012 r. Grupa Kapitałowa posiadała otwarte zabezpieczające pozycje walutowe w wysokości:

- 3.762 tys. USD.,
- 67.791 tys. EUR.,
- 4.208 tys. AUD.,
- 265.700 tys. CZK.

Wartość godziwą w/w zawartych transakcji terminowych na dzień 30.09.2012r. szacowano na łączną kwotę: 12.454 tys. zł. (dodatnia wartość), z tego +3.272 tys. zł. stanowiły zrealizowane transakcje zabezpieczające utrzymywane w kapitałach własnych do momentu zajścia planowanej transakcji zabezpieczanej, a +9.182 tys. zł. (dodatnia wartość) stanowiły wyceny niezrealizowanych transakcji wg modeli wycen stosowanych przez banki, w których transakcje te zawarto.

Na dodatnią wartość godziwą 12.454 tys. zł. składają się:

- kwota +9.089 tys. zł. (dodatnia wartość) została ujęta jako aktualizacja kapitałów własnych (z tego +3.272 tys. zł. stanowiły zrealizowane, a +5.817 tys. zł. stanowiły niezrealizowane transakcje),
- kwota +3.365 tys. zł. w rachunku zysków i strat, z czego +1.516 tys. zł. dotyczy transakcji, dla których prowadzona jest rachunkowość zabezpieczeń.

Kwota -37 tys. zł. przypadająca na udziały niekontrolujące została wyłączona z konsolidacji.

Dodatnia wycena na 30.09.2012 r. transakcji zabezpieczających spółek z Grupy dokonana została przez banki w oparciu o kurs spot USD 3,178; EUR 4,1138; AUD 3,3232; CZK 0,1634.

20. OBJAŚNIENIA DOTYCZĄCE SEZONOWOŚCI LUB CYKLICZNOŚCI DZIAŁALNOŚCI EMITENTA W PREZENTOWANYM OKRESIE

Emitent nie prowadzi działalności gospodarczej o charakterze cyklicznym oraz o charakterze sezonowym.

21. INFORMACJE DOTYCZĄCE EMISJI, WYKUPU I SPŁATY NIEUDZIAŁOWYCH I KAPITAŁOWYCH PAPIERÓW WARTOŚCIOWYCH EMITENTA

- wykup i spłata nie udziałowych papierów wartościowych – nie dotyczy,
- emisja papierów wartościowych – nie dotyczy,
- wykup lub spłata kapitałowych papierów wartościowych – nie dotyczy.

22. INFORMACJE DOTYCZĄCE WYPŁACONEJ (LUB ZDEKLAROWANEJ) DYWIDENDY, ŁĄCZNIE I W PRZELICZENIU NA JEDNĄ AKCJĘ, Z PODZIAŁEM NA AKCJE ZWYKŁE I UPRIWILEJOWANE

Emitent nie wypłacał dywidendy za 2009, 2010 oraz 2011 rok.

23. WSKAZANIE ZDARZEŃ, KTÓRE WYSTĄPIŁY PO DNIU, NA KTÓRY SPORZĄDZONO KWARTALNE SKRÓCONE SPRAWOZDANIE FINANSOWE, NIEUJĘTYCH W TYM SPRAWOZDANIU, A MOGĄCYCH W ZNACZĄCY SPOSÓB WPŁYNAĆ NA PRZYSZŁE WYNIKI FINANSOWE EMITENTA

Nie wystąpiły zdarzenia, po dniu, na który sporządzono kwartalne skrócone sprawozdanie finansowe, nieujęte w tym sprawozdaniu, mogące w znaczny sposób wpłynąć na przyszłe wyniki finansowe emitenta.

24. STANOWISKO ZARZĄDU ODNOŚNIE MOŻLIWOŚCI ZREALIZOWANIA WCZEŚNIEJ PUBLIKOWANYCH PROGNOZ WYNIKÓW NA DANY ROK, W ŚWIETLE WYNIKÓW ZAPREZENTOWANYCH W RAPORCIE KWARTALNYM W STOSUNKU DO WYNIKÓW PROGNOZOWANYCH

Emitent nie publikował prognoz wyników na rok 2012.

25. WSKAZANIE POSTĘPOWAŃ TOCZĄCYCH SIĘ PRZED SĄDEM, ORGANEM WŁAŚCIWYM DLA POSTĘPOWANIA ARBITRAŻOWEGO LUB ORGANEM ADMINISTRACJI PUBLICZNEJ

- postępowania dotyczące zobowiązań albo wierzytelności emitenta lub jednostki od niego zależnej, których wartość stanowi co najmniej 10% kapitałów własnych emitenta z określeniem: przedmiotu postępowania, wartości przedmiotu sporu, daty wszczęcia postępowania, stron wszczętego postępowania oraz stanowiska emitenta,
- dwu lub więcej postępowań dotyczących zobowiązań oraz wierzytelności, których łączna wartość stanowi odpowiednio co najmniej 10% kapitałów własnych emitenta, z określeniem łącznej wartości postępowań odrębnie w grupie zobowiązań oraz wierzytelności wraz ze stanowiskiem emitenta w tej sprawie oraz, w odniesieniu do największych postępowań w grupie zobowiązań i grupie wierzytelności - ze wskazaniem ich przedmiotu, wartości przedmiotu sporu, daty wszczęcia postępowania oraz stron wszczętego postępowania;

Na dzień złożenia sprawozdania Emitent, ani żadna ze Spółek Grupy Kapitałowej Emitenta nie toczy postępowania przed sądem, organem właściwym dla postępowania arbitrażowego lub organem administracji publicznej, której wartość stanowi co najmniej 10% kapitałów własnych Emitenta.

26. WYKAZ INFORMACJI O ISTOTNYCH TRANSAKCJACH ZAWARTYCH PRZEZ EMITENTA LUB JEDNOSTKĘ OD NIEGO ZALEŻNĄ Z PODMIOTAMI POWIĄZANYMI NA INNYCH WARUNKACH NIŻ RYNKOWE, WRAZ Z ICH KWOTAMI ORAZ INFORMACJAMI OKREŚLAJĄCYMI CHARAKTER TYCH TRANSAKCJI

Zgodnie z posiadaną wiedzą KOPEX S.A. ani spółki zależne lub pośrednio zależne od Emitenta nie zawierały w okresie sprawozdawczym transakcji z podmiotami powiązanyymi na warunkach innych niż rynkowe.

27. INFORMACJE O UDZIELENIU PRZEZ EMITENTA LUB PRZEZ JEDNOSTKĘ OD NIEGO ZALEŻNĄ PORĘCZEŃ KREDYTU LUB POŻYCZKI LUB UDZIELENIU GWARANCJI – ŁĄCZNIE JEDNEMU PODMIOTOWI LUB JEDNOSTCE ZALEŻNEJ OD TEGO PODMIOTU JEŻELI ŁĄCZNA WARTOŚĆ ISTNIEJĄCYCH PORĘCZEŃ LUB GWARANCJI STANOWI CO NAJMNIEJ 10% KAPITAŁÓW WŁASNYCH EMITENTA

W TYS.PLN.

| Data udzielenia poręczenia | Podmiot który udzielił poręczenia | Podmiot za który udzielono poręczenia | Podmiot na rzecz którego udzielono poręczenia | Udzielona kwota poręczenia | Data obowiązywania poręczenia | Charakter powiązań istniejący pomiędzy Emitentem a podmiotem |
|----------------------------|-----------------------------------|---------------------------------------|---|----------------------------|-------------------------------|--|
| 02.07.2008 | ZZM S.A. | KOPEX S.A. | PKO BP S.A. | 261.000 | 01.07.2014 | Spółka zależna za podmiot dominujący |
| 19.12.2011 | ZZM S.A. | KOPEX S.A. | PKO BP S.A. | 110.235 | 09.06.2017 | Spółka zależna za podmiot dominujący |
| RAZEM | | | | 371.235 | | |

W TYS. EUR.

| Data udzielenia poręczenia | Podmiot który udzielił poręczenia | Podmiot za który udzielono poręczenia | Podmiot na rzecz którego udzielono poręczenia | Udzielona kwota poręczenia | Data obowiązywania poręczenia | Charakter powiązań istniejący pomiędzy Emitentem a podmiotem |
|----------------------------|-----------------------------------|---------------------------------------|---|----------------------------|-------------------------------|--|
| 25.02.2011 | ZZM S.A. | KOPEX S.A. | ING Bank Śląski | 3.500 | 30.10.2016 | Spółka zależna za podmiot dominujący |
| 16.04.2012 | ZZM S.A. | KOPEX S.A. | BNP PARIBAS | 10.000 | 16.10.2013 | Spółka zależna za podmiot dominujący |
| 26.09.2012 | ZZM S.A. | KOPEX S.A. | HANSEN | 6.500 | 15.01.2013 | Spółka zależna za podmiot dominujący |
| RAZEM | | | | 20.000 | | |

W TYS.PLN.

| Data udzielenia poręczenia | Podmiot który udzielił poręczenia | Podmiot za który udzielono poręczenia | Podmiot na rzecz którego udzielono poręczenia | Udzielona kwota poręczenia | Data obowiązywania poręczenia | Charakter powiązań istniejący pomiędzy Emitentem a podmiotem |
|----------------------------|-----------------------------------|---------------------------------------|---|----------------------------|-------------------------------|--|
| 25.07.2008 | KOPEX S.A. | TAGOR S.A. | PKO BP S.A. | 118.000 | 31.12.2012 | Podmiot dominujący za spółkę pośrednio zależną |
| 07.11.2011 | KOPEX S.A. | TAGOR S.A. | DZ BANK | 34.000 | 21.09.2015 | Podmiot dominujący za spółkę pośrednio zależną |
| 01.04.2012 | KOPEX S.A. | TAGOR S.A. | Huta Bankowa | 500 | 31.12.2013 | Podmiot dominujący za spółkę pośrednio zależną |
| 22.02.2011 | KOPEX S.A. | ZZM S.A. | PKO BP S.A. | 19.743 | 31.07.2016 | Podmiot dominujący za spółkę pośrednio zależną |
| 09.03.2012 | KOPEX S.A. | ZZM S.A. | PKO BP S.A. | 120.243 | bezterminowo | Podmiot dominujący za spółkę pośrednio zależną |
| RAZEM | | | | 292.486 | | |

W TYS. EUR.

| Data udzielenia poręczenia | Podmiot który udzielił poręczenia | Podmiot za który udzielono poręczenia | Podmiot na rzecz którego udzielono poręczenia | Udzielona kwota poręczenia | Data obowiązywania poręczenia | Charakter powiązań istniejący pomiędzy Emitentem a podmiotem |
|----------------------------|-----------------------------------|---------------------------------------|---|----------------------------|-------------------------------|--|
| 08.12.2011 | KOPEX S.A. | TAGOR S.A. | Salzgitter | 1.000 | 31.12.2013 | Podmiot dominujący za spółkę pośrednio zależną |
| 17.11.2011 | KOPEX S.A. | ZZM S.A. | ING Bank Śląski | 500 | 30.10.2016 | Podmiot dominujący za spółkę pośrednio zależną |
| RAZEM | | | | 1.500 | | |

28. WSKAZANIE CZYNNIKÓW, KTÓRE W OCENIE EMITENTA BĘDĄ MIAŁY WPŁYW NA OSIĄGNIĘTE PRZEZ NIEGO WYNIKI W PERSPEKTYWIE CO NAJMNIEJ KOLEJNEGO KWARTAŁU

W dniu 29.03.2012 r. Kopex S.A. objął obligacje imienne Katowickiego Holdingu Węglowego S.A. o wartości 32.500 tys. zł. – seria 51 – wyemitowanych w ramach Programu Emisji obligacji realizowanego na podstawie Umowy z BRE Bankiem S.A. z dnia 13 lipca 2009r. Wykup w/w obligacji nastąpi poprzez świadczenia niepieniężne w postaci dostaw węgla w II kwartale 2012r. i III kwartale 2012 roku. Na dzień sporządzenia raportu obligacje zostały wykupione.

W dniu 30.05.2012 r. Kopex S.A. objął obligacje imienne Katowickiego Holdingu Węglowego S.A. o wartości 25.200 tys. zł. – seria 57 – wyemitowanych w ramach Programu Emisji obligacji realizowanego na podstawie Umowy z BRE Bankiem S.A. z dnia 13 lipca 2009r. Wykup w/w obligacji nastąpi poprzez świadczenia niepieniężne w postaci dostaw węgla w III kwartale 2012r. i IV kwartale 2012 roku. Termin wykupu obligacji został określony na 30.11.2012 roku.

W dniu 18.07.2012 r. Kopex S.A. objął obligacje imienne Katowickiego Holdingu Węglowego S.A. o wartości 23.200 tys. zł. – seria 62 – wyemitowanych w ramach Programu Emisji obligacji realizowanego na podstawie Umowy z BRE Bankiem S.A. z dnia 13 lipca 2009r. Wykup w/w obligacji nastąpi poprzez świadczenia niepieniężne w postaci dostaw węgla w IV kwartale 2012r. i I kwartale 2013 roku. Termin wykupu obligacji określono na dzień 18.01.2013 roku.

W dniu 14.09.2012 r. Kopex S.A. objął obligacje imienne Katowickiego Holdingu Węglowego S.A. o wartości 28.200 tys. zł. – seria 73 – wyemitowanych w ramach Programu Emisji obligacji realizowanego na podstawie Umowy z BRE Bankiem S.A. z dnia 13 lipca 2009r. Wykup w/w obligacji nastąpi poprzez świadczenia niepieniężne w postaci dostaw węgla w IV kwartale 2012r. i I kwartale 2013 roku. Termin wykupu obligacji określono na dzień 14.03.2013 roku.

W dniu 01.10.2012 r. Kopex S.A. objął obligacje imienne Katowickiego Holdingu Węglowego S.A. o wartości 12.500 tys. zł. – seria 78 – wyemitowanych w ramach Programu Emisji obligacji realizowanego na podstawie Umowy z BRE Bankiem S.A. z dnia 13 lipca 2009r. Wykup w/w obligacji nastąpi poprzez świadczenia niepieniężne w postaci dostaw węgla w I kwartale 2013 roku. Termin wykupu obligacji określono na dzień 01.04.2013 roku.

Pozostałe czynniki, które w ocenie Emitenta mogą mieć znaczący wpływ na osiągnięte przez niego wyniki finansowe w perspektywie co najmniej kolejnego kwartału to przede wszystkim:

- Wewnętrzna polityka ekonomiczna Spółek, w tym racjonalizacja kosztów działalności;
- Działania akwizycyjne w celu pozyskania nowych kontraktów, w tym aktywna polityka pozyskiwania kontraktów na rynkach zagranicznych, a w konsekwencji wzrost posiadanego portfela zleceń;
- Pozyskanie wykwalifikowanej kadry do realizacji projektów związanych z kompleksową budową obiektów górniczych;
- Konkurencyjność polskich produktów, w tym również konkurencyjność cenowa;
- Kształtowanie się koniunktury na ogólnoświatowych rynkach surowców;
- Poziom nakładów inwestycyjnych w branżach związanych z działalnością Emitenta;

- Dywersyfikacja działalności Spółki zarówno w aspekcie geograficznym jak produktowym rezygnacją z zadań słabo związanych z podstawową działalnością KOPEX S.A. lub o niskim poziomie rentowności.

Kwartały I-III 2012 roku charakteryzowały się dla podmiotów Grupy kontynuacją wzrostu sprzedaży osiągniętego w roku 2011. W szczególności wzrost ten dotyczył obrotów na rynku krajowym oraz na rynku rosyjskim.

Znacząca, krajowa sprzedaż Grupy Kapitałowej w segmencie maszyn i urządzeń dla górnictwa podziemnego realizowana w ciągu III kwartału to:

- w przypadku kombajnów:
 - kolejne dzierżawy kombajnów ścianowych typu KSW-1140EZ, KSW-880EU, KSW-460NE do kopalń węgla kamiennego,
 - remonty kombajnów ścianowych,
- w przypadku przenośników:
 - sprzedaż przenośników ścianowych i podścianowych – Rybnik i Grot,
 - sprzedaż kruszarek ścianowych i podścianowych,
 - sprzedaż części zamiennych, remonty korpusów napędów przenośników,
 - sprzedaż w tej grupie produktowej była większa o ponad 20 mln pln. w stosunku do założeń budżetu na 2012,
- w przypadku obudów:
 - dostawa elementów hydrauliki siłowej do obudów zmechanizowanych typu Tagor,
 - rozpoczęcie kontraktu w ramach konsorcjum z firmą Pumar na dostawę nowych sekcji obudów zmechanizowanych dla kopalni węgla kamiennego Kompanii Węglowej,
- w przypadku wyposażenia elektrycznego przeznaczonego dla górnictwa podziemnego:
 - kontynuowano sprzedaż wyposażenia elektrycznego do ścian strugowych i kompleksów ścianowych,
 - prowadzono budowę stacji wentylatorów głównego przewietrzania wraz z infrastrukturą,
 - prowadzono budowę stacji odmetanowania wraz z infrastrukturą,
 - kontynuowano dostawę skrzyń kombajnowych oraz urządzeń elektrycznych do przenośników zgrzeblowych.

Utrzymują się również wysokie obroty w dziedzinie usług górniczych zakontraktowanych przez Kopex- PBSz.

Godnym zanotowania jest dalsza realizacja na potrzeby KGHM „Polska Miedź” wieloletniego kontraktu na wykonawstwo prac udostępniających pokłady rudy miedzi dla zakładu Rudna i kontraktu o takim samym charakterze dla zakładu „Polkowice – Sieroszowice”. Zawarte w kwietniu br. dwa aneksy do umowy z 21 października 2011 roku zwiększyły wartość umowy z 3 do 13 mln PLN. Rozszerzony został teren robót o kopalnię „Rudna”. Wydłużono także czas realizacji umowy do 31 grudnia 2015

Podpisano także aneksy do umowy zawartej w 2009 roku przez Kopex-PBSz z Jastrzębską Spółką Węglową na wykonanie rury szybowej oraz dwustronnego wlotu szybowego szybu 1 Bzie w kopalni „Borynia-Zofiówka”.

Z dobrymi efektami realizowany jest kontrakt zagraniczny na głębienie szybu dla Grupy NWR w Republice Czeskiej.

RYNKI ZAGRANICZNE

Rosja

W pierwszych kwartałach 2012 utrzymała się tendencja do organizacji przetargów na wyposażenie kompleksowe pełnych systemów ścianowych na rynku Federacji Rosyjskiej – najważniejszym z perspektywy historycznej rynku zagranicznym firm Grupy Kopex. Tam również odnotowano tendencje do zamówień o charakterze kompleksowym. W roku 2011 zawarto kontrakt na dostawę pełnego kompleksu ścianowego dla kopalni „Antonowska” w kusbaskim zagłębiu węglowym, zaś w 2012 roku zrealizowano kolejne zamówienie na pełny kompleks ścianowy.

W kwietniu Kopex zakontraktował, a w II i III kwartałe 2012 – zrealizował kolejny kontrakt na zmechanizowany kompleks ścianowy dla Grupy KOKS na kopalnię „Butovskaya”, na bazie 122 sekcji obudowy zmechanizowanej typu TAGOR – 08/23 POz oraz 2 szt. sekcji obudowy chodnikowej typu TAGOR – 18/36.

Dość wysoką dynamiką wzrostową cechowała się również sprzedaż na tym rynku poszczególnych maszyn i urządzeń produkowanych przez podmioty Grupy Kopex. Do głównych kontraktów należą:

Dostawa kombajnu ścianowego typu KSW-1140EZ dla spółki JUZHUKUBASSUGOL dla kopalni „Ałardińska” oraz kombajnów typu KSW-460 NE dla kopalni „Intińska” i kopalni „Połosuchińska”

Również w dziedzinie systemów przenośników zgrzeblowych zanotowano sprzedaż kompletnego przenośnika typu RYBNIK 1100 dla kopalni „Ałardińska” oraz RYBNIK 850 dla kopalni „Ossinikowskaja”

W III kwartale Kopex pozyskał kontrakt na dostawę kompletnego systemu ścianowego dla kompanii Jużkusbasugol, z wyłączeniem obudów zmechanizowanych, wraz z dostawą dodatkowego kombajnu ścianowego KSW-460NE jak również kontrakt na pełny kompleks ścianowy dla OOO Shahta Butovskaya (kompania KOKS), w oparciu o 124 szt. obudowy zmechanizowanej typu TAGOR-08/23-POz oraz zespół przenośników zgrzeblowych RYBNIK 750.

Trzecim kontraktem pozyskanym w III kwartale 2012 jest kontrakt na dostawę identycznego technicznie kompleksu zmechanizowanego dla ZAO Sibirske Resursy, bazującego na 70 sekcjach obudowy TAGOR-08/23-POz. Ostatnim zamówieniem w III kwartale 2012 z tegoż rynku to dostawa zespołu przenośnika podścianowego GROT-110 wraz z kruszarką i stacją najazdowo-zwrotną dla OAO Vorkutaugol.

Chińska Republika Ludowa

Rynek chiński, mimo że w dziedzinie wzrostu wydobycia koryguje wcześniejsze prognozy, jest jednym ze strategicznych kierunków sprzedaży Grupy Kopex. Dobrze rozwija się sprzedaż nowoczesnych kombajnów ścianowych klasy KSW-1500EU poprzez struktury spółki TAGAO. Perspektywom znacznego rozwoju tej sprzedaży sprzyja reorganizacja górnictwa chińskiego. Zjednoczenie Xinwen weszło w roku 2011 w nową strukturę integrującą sześć podobnych zjednoczeń w tej prowincji o nazwie *Shandong Energy Group*, w której Tagao stało się częścią *Shandong Machinery Group* – zaplecza technicznego wspomnianej grupy energetyczno-węglowej. Wraz z dostawą ostatniej jednostki kombajnu, partnerzy chińscy rozpoczęli rozmowy o poszerzeniu zakresu współpracy o systemy przenośników zgrzeblowych Grupy Kopex.

KOPEX prowadzi rozmowy dot. dostawy kombajnów do pokładów o bardzo dużym nachyleniu (rzędu 40-43 stopni), w których panują bardzo specyficzne warunki eksploatacyjne. Pokładów takich w Chinach jest bardzo dużo, a konkurencja zagraniczna unika oferowania kombajnów do takich pokładów.

W finalnym stadium są rozmowy dot. dostarczenia 2 kombajnów do niskich ścian, z przewidywanym terminem dostawy w pierwszym półroczu 2013.

W III kwartale 2012 KOPEX otworzył swoje biuro w prowincji Shanxi, 2-giej pod względem wydobycia węgla prowincji w Chinach, w której roczne wydobycie węgla kształtuje się na poziomie 600 mln t. Potencjalni kontrahenci są zainteresowani dostawami kombajnów KSW-1500EU oraz kombajnami KSW-460NE1. Prowadzone są prace zmierzające do utworzenia własnego centrum serwisowo-remontowego. W III kwartale oczekujemy zatwierdzenia kontraktu na dostawę dwóch kombajnów ścianowych typu KSW-460NE dla koncernu SHENHUA NINXIA.

Indonezja

Perspektywy rozwoju działalności w dziedzinie usług eksperckich, górniczych i dostaw maszyn i urządzeń dla Grupy Kopex na tym rynku są stale duże. Kopex Mining Contractors PT ukończył z powodzeniem opracowanie Studium Wykonalności kopalni głębinowej dla firmy Pan Asia i przystąpi do wykonawstwa kontraktu na prace udostępniające i rozwojowe tej kopalni. Jednocześnie zaangażowany jest w kilka projektów zakresowych, które z dużym prawdopodobieństwem będą przez KMC PT realizowane w praktyce. Kolejnymi etapami po ukończeniu tychże prac będą dostawy wyposażenia firm Kopex dla prowadzenia już eksploatacji głębinowej.

Rynek usług górniczych w zakresie podziemnej eksploatacji węgla kamiennego w Indonezji jest dla Kopexu rynkiem perspektywnym. Szereg właścicieli koncesji węglowych, czynnych odkrywkowych kopalni węgla oraz potencjalnych inwestorów na tym rynku zainteresowanych jest opracowaniem wstępnych analiz opłacalności takiej eksploatacji.

Prace projektowe prowadzone przez PT Kopex Mining Contractors na terenie Indonezji w zakresie projektowania, nadzoru i dokumentacji prac geologicznych oraz górniczych w zakresie podziemnej eksploatacji węgla upoważniają do stwierdzenia, że w najbliższych latach rynek ten może się dynamicznie rozwijać a portfel zamówień na projekty koncepcyjne i wykonawcze znacząco wzrosnąć.

Republika Południowej Afryki

Spółka Kopex Africa w Johannesburgu wchodząca w skład Grupy Hansen, w podstawowej dla siebie dziedzinie działalności – systemów zasilania i dystrybucji mocy elektrycznej dla kopalni głębinowych – poszerza ofertę o dostawy zespołów zasilająco-sterujących dla maszyn typu *dragline* w kopalniach odkrywkowych.

Spółka prowadzi również podwykonawstwo podwozi i systemów zasilania dla wozów załadowniczych *shuttle car* na zlecenie Kopex Waratah z Australii. Przygotowuje się również do sprzedaży wspomnianych maszyn na rynek RPA, będący drugim co do wielkości po USA rynkiem stosującym technologię filarowo-komorową.

Serbia

W ramach linii kredytowej z Europejskiego Banku Odbudowy i Rozwoju w wysokości 180 mln EUR ogłoszone zostały przetargi na 2 pakiety z przeznaczeniem na potrzeby inwestycyjne kopalni Kolubara są to: przetarg na system przenośników taśmowych B2000 oraz przetarg na zwalówarkę.

Utworzono konsorcjum firm Grupy Kopex w składzie Kopex, Kopex Famago i Kopex Machinery. Miały miejsce wizje lokalne projektu. Złożona została kompleksowa oferta.