



**SKRÓCONE ŚRÓDROCZNE
SKONSOLIDOWANE I JEDNOSTKOWE
SPRAWOZDANIE FINANSOWE
ZA OKRES OD 01.01.2016r. DO 31.03.2016r.**

SPORZĄDZONE WEDŁUG MIĘDZYNARODOWYCH STANDARDÓW SPRAWOZDAWCZOŚCI FINANSOWEJ

KATOWICE, MAJ 2016 ROKU

SPIS TREŚCI

| Nota | | Strona |
|-------------|---|---------------|
| | SKONSOLIDOWANE SPRAWOZDANIE Z SYTUACJI FINANSOWEJ GRUPY KAPITAŁOWEJ KOPEX S.A. | 4 |
| | SKONSOLIDOWANY RACHUNEK ZYSKÓW I STRAT GRUPY KAPITAŁOWEJ KOPEX S.A. | 5 |
| | SPRAWOZDANIE Z CAŁKOWITYCH DOCHODÓW GRUPY KAPITAŁOWEJ KOPEX S.A. | 6 |
| | SKONSOLIDOWANE SPRAWOZDANIE ZE ZMIAN W KAPITALE WŁASNYM GRUPY KAPITAŁOWEJ KOPEX S.A. | 7 |
| | SKONSOLIDOWANE SPRAWOZDANIE Z PRZEPŁYWÓW PIENIĘŻNYCH GRUPY KAPITAŁOWEJ KOPEX S.A. | 8 |
| | SPRAWOZDANIE Z SYTUACJI FINANSOWEJ KOPEX S.A. | 9 |
| | RACHUNEK ZYSKÓW I STRAT KOPEX S.A. | 10 |
| | SPRAWOZDANIE Z CAŁKOWITYCH DOCHODÓW KOPEX S.A. | 11 |
| | SPRAWOZDANIE ZE ZMIAN W KAPITALE WŁASNYM KOPEX S.A. | 11 |
| | SPRAWOZDANIE Z PRZEPŁYWÓW PIENIĘŻNYCH KOPEX S.A. | 12 |
| 1. | INFORMACJE OGÓLNE | 13 |
| 2. | OPIS WAŻNIEJSZYCH ZASAD RACHUNKOWOŚCI | 14 |
| 2.1 | PODSTAWA SPORZĄDZENIA | 14 |
| 2.2 | PRZYJĘTE ZASADY RACHUNKOWOŚCI | 14 |
| 2.3 | ZMIANY SZACUNKÓW | 15 |
| 3. | ZMIANY ZOBOWIĄZAŃ WARUNKOWYCH | 15 |
| 4. | INFORMACJE DO PRZELICZENIA WYBRANYCH DANYCH FINANSOWYCH | 16 |
| 5. | INFORMACJA O ZMIANIE STANU REZERW | 16 |
| 6. | INFORMACJA O ZMIANIE ODPISÓW AKTUALIZUJĄCYCH AKTYWA, WPŁYWAJĄCYCH NA WYNIK FINANSOWY | 17 |
| 7. | NABYCIA I ZBYCIA RZECZOWYCH AKTYWÓW TRWAŁYCH | 17 |
| 8. | TRANSAKCJE GRUPY Z JEDNOSTKAMI POWIĄZANYMI NIEPODLEGAJĄCYMI KONSOLIDACJI..... | 18 |
| 9. | TRANSAKCJE Z JEDNOSTKAMI POWIĄZANYMI U EMITENTA | 19 |
| 10. | WARTOŚĆ GODZIWA | 20 |
| 11. | PODSTAWOWE DANE O EMITENCIE - PODMIOCIE DOMINUJĄCYM | 21 |
| 11.1. | HISTORIA I ROZWÓJ EMITENTA | 21 |
| 12. | PRZEDMIOT I ZAKRES DZIAŁANIA GRUPY KAPITAŁOWEJ | 22 |
| 12.1. | POZYCJA RYNKOWA GRUPY KOPEX | 23 |
| 13. | GRUPA KAPITAŁOWA. INFORMACJE O ZMIANACH W POWIĄZANIACH ORGANIZACYJNYCH LUB KAPITAŁOWYCH EMITENTA I JEDNOSTEK GRUPY EMITENTA | 28 |
| 13.1. | OPIS ORGANIZACJI GRUPY KAPITAŁOWEJ EMITENTA | 28 |
| 14. | ZMIANY W STRUKTURZE JEDNOSTKI GOSPODARCZEJ, W TYM W WYNIKU POŁĄCZENIA JEDNOSTEK GOSPODARCZYCH, PRZEJĘCIA LUB SPRZEDAŻY JEDNOSTEK GRUPY KAPITAŁOWEJ EMITENTA, INWESTYCJI DŁUGOTERMINOWYCH, PODZIAŁU, RESTRUKTURYZACJI I ZANIECHANIA DZIAŁALNOŚCI | 29 |

| Nota | Strona |
|---|--------|
| 15. WSKAZANIE AKCJONARIUSZY POSIADAJĄCYCH BEZPOŚREDNIO LUB POŚREDNIO PRZEZ PODMIOTY ZALEŻNE CO NAJMNIEJ 5% OGÓLNEJ LICZBY GŁOSÓW NA WALNYM ZGROMADZENIU EMITENTA | 30 |
| 15.1. AKCJONARIUSZE POSIADAJĄCY BEZPOŚREDNIO LUB POŚREDNIO PRZEZ PODMIOTY ZALEŻNE CO NAJMNIEJ 5% OGÓLNEJ LICZBY GŁOSÓW NA WALNYM ZGROMADZENIU EMITENTA NA DZIEŃ PRZEKAZANIA RAPORTU KWARTALNEGO | 30 |
| 15.2. WSKAZANIE ZMIAN W STRUKTURZE WŁASNOŚCI ZNACZNYCH PAKIETÓW AKCJI EMITENTA W OKRESIE OD PRZEKAZANIA POPRZEDNIEGO RAPORTU KWARTALNEGO | 31 |
| 16. ZESTAWIENIE STANU POSIADANIA AKCJI EMITENTA LUB UPRAWNIEŃ DO NICH PRZEZ OSOBY ZARZĄDZAJĄCE I NADZORUJĄCE EMITENTA NA DZIEŃ PRZEKAZANIA RAPORTU KWARTALNEGO, WRAZ ZE WSKAZANIEM ZMIAN W STANIE POSIADANIA, W OKRESIE OD PRZEKAZANIA POPRZEDNIEGO RAPORTU KWARTALNEGO | 32 |
| 16.1. STAN POSIADANIA AKCJI EMITENTA LUB UPRAWNIEŃ DO NICH PRZEZ OSOBY ZARZĄDZAJĄCE EMITENTA NA DZIEŃ PRZEKAZANIA RAPORTU KWARTALNEGO | 32 |
| 16.2. STAN POSIADANIA AKCJI EMITENTA LUB UPRAWNIEŃ DO NICH PRZEZ OSOBY NADZORUJĄCE EMITENTA NA DZIEŃ PRZEKAZANIA RAPORTU KWARTALNEGO | 32 |
| 17. INFORMACJE, KTÓRE ZDANIEM EMITENTA SĄ ISTOTNE DLA OCENY JEGO I JEDNOSTEK ZALEŻNYCH W TYM: SYTUACJI KADROWEJ, MAJĄTKOWEJ, FINANSOWEJ, WYNIKU FINANSOWEGO I ICH ZMIAN ORAZ INFORMACJE, KTÓRE SĄ ISTOTNE DLA OCENY MOŻLIWOŚCI REALIZACJI ZOBOWIĄZAŃ PRZEZ EMITENTA I JEDNOSTKI ZALEŻNE | 33 |
| 18. ZWIĘZŁY OPIS ISTOTNYCH DOKONAŃ LUB NIEPOWODZEŃ EMITENTA W OKRESIE, KTÓREGO DOTYCZY RAPORT, WRAZ Z WYKAZEM NAJWAŻNIEJSZYCH ZDARZEŃ ICH DOTYCZĄCYCH | 41 |
| 19. OPIS CZYNNIKÓW I ZDARZEŃ, W SZCZEGÓLNOŚCI O NIETYPOWYM CHARAKTERZE, MAJĄCYCH ZNACZĄCY WPŁYW NA OSIĄGNIĘTE WYNIKI FINANSOWE | 44 |
| 20. OBJAŚNIENIA DOTYCZĄCE SEZONOWOŚCI LUB CYKLICZNOŚCI DZIAŁALNOŚCI EMITENTA W PREZENTOWANYM OKRESIE | 45 |
| 21. INFORMACJE DOTYCZĄCE EMISJI, WYKUPU I SPŁATY NIEUDZIAŁOWYCH I KAPITAŁOWYCH PAPIERÓW WARTOŚCIOWYCH EMITENTA | 46 |
| 22. INFORMACJE DOTYCZĄCE WYPŁACONEJ (LUB ZDEKLAROWANEJ) DYWIDENDY, ŁĄCZNIE I W PRZELICZENIU NA JEDNĄ AKCJĘ, Z PODZIAŁEM NA AKCJE ZWYKŁE I UPRZYWILEJOWANE | 46 |
| 23. WSKAZANIE ZDARZEŃ, KTÓRE WYSTĄPIŁY PO DNIU, NA KTÓRY SPORZĄDZONO KWARTALNE SKRÓCONE SPRAWOZDANIE FINANSOWE, NIEUJĘTYCH W TYM SPRAWOZDANIU, A MOGĄCYCH W ZNACZĄCY SPOSÓB WPŁYNAĆ NA PRZYSZŁE WYNIKI FINANSOWE EMITENTA | 46 |
| 24. STANOWISKO ZARZĄDU ODNOŚNIE MOŻLIWOŚCI ZREALIZOWANIA WCZEŚNIEJ PUBLIKOWANYCH PROGNOZ WYNIKÓW NA DANY ROK, W ŚWIETLE WYNIKÓW ZAPREZENTOWANYCH W RAPORCIE KWARTALNYM W STOSUNKU DO WYNIKÓW PROGNOZOWANYCH | 46 |
| 25. WSKAZANIE POSTĘPOWAŃ TOCZĄCYCH SIĘ PRZED SĄDEM, ORGANEM WŁAŚCIWYM DLA POSTĘPOWANIA ARBITRAŻOWEGO LUB ORGANEM ADMINISTRACJI PUBLICZNEJ | 46 |
| 26. WYKAZ INFORMACJI O ISTOTNYCH TRANSAKCJACH ZAWARTYCH PRZEZ EMITENTA LUB JEDNOSTKĘ OD NIEGO ZALEŻNĄ Z PODMIOTAMI POWIĄZANYMI NA INNYCH WARUNKACH NIŻ RYNKOWE, WRAZ Z ICH KWOTAMI ORAZ INFORMACJAMI OKREŚLAJĄCYMI CHARAKTER TYCH TRANSAKCJI | 46 |
| 27. INFORMACJE O UDZIELENIU PRZEZ EMITENTA LUB PRZEZ JEDNOSTKĘ OD NIEGO ZALEŻNĄ PORĘCZEŃ KREDYTU LUB POŻYCZKI LUB UDZIELENIU GWARANCJI – ŁĄCZNIE JEDNEMU PODMIOTOWI LUB JEDNOSTCE ZALEŻNEJ OD TEGO PODMIOTU JEŻELI ŁĄCZNA WARTOŚĆ ISTNIEJĄCYCH PORĘCZEŃ LUB GWARANCJI STANOWI CO NAJMNIEJ 10% KAPITAŁÓW WŁASNYCH EMITENTA | 46 |
| 28. WSKAZANIE CZYNNIKÓW, KTÓRE W OCENIE EMITENTA BĘDĄ MIAŁY WPŁYW NA OSIĄGNIĘTE PRZEZ NIEGO WYNIKI W PERSPEKTYWIE CO NAJMNIEJ KOLEJNEGO KWARTAŁU | 47 |

**Skonsolidowane sprawozdanie z sytuacji finansowej Grupy Kapitałowej KOPEX S.A.
w tysiącach złotych**

| AKTYWA | 31.03.2016 | 31.12.2015 |
|--|-------------------|-------------------|
| Aktywa trwałe | 1 092 166 | 1 107 855 |
| Wartości niematerialne | 128 628 | 130 658 |
| Wartość firmy jednostek podporządkowanych | 41 593 | 41 568 |
| Rzeczowe aktywa trwałe | 670 523 | 673 627 |
| Nieruchomości inwestycyjne | 22 373 | 22 392 |
| Inwestycje rozliczane zgodnie z metodą praw własności | 50 882 | 51 325 |
| Długoterminowe należności leasingowe | 27 947 | 34 070 |
| Pozostałe długoterminowe aktywa | 78 444 | 79 189 |
| Aktywa z tytułu odroczonego podatku dochodowego | 71 776 | 75 026 |
| Aktywa obrotowe | 1 088 000 | 1 020 936 |
| Zapasy | 265 878 | 258 892 |
| Krótkoterminowe należności z tytułu dostaw i usług | 418 686 | 391 910 |
| Krótkoterminowe pozostałe należności | 92 741 | 85 101 |
| Krótkoterminowe należności leasingowe | 21 520 | 21 543 |
| Udzielone pożyczki krótkoterminowe | 44 855 | 45 690 |
| Należności dotyczące bieżącego podatku dochodowego | 9 851 | 8 344 |
| Pozostałe aktywa finansowe | 209 | 1 984 |
| Aktywa z tytułu umów o usługi budowlane | 159 168 | 145 184 |
| Środki pieniężne i ich ekwiwalenty | 75 092 | 62 288 |
| Aktywa trwałe przeznaczone do sprzedaży | 1 | 1 |
| Aktywa razem | 2 180 167 | 2 128 792 |
| ZOBOWIĄZANIA I KAPITAŁ WŁASNY | | |
| Kapitał własny | 1 083 155 | 1 102 359 |
| Kapitał zakładowy | 74 333 | 74 333 |
| Akcje własne | -2 979 | -2 979 |
| Emisja akcji powyżej wartości nominalnej | 1 054 942 | 1 054 942 |
| Kapitał z aktualizacji wyceny | 43 | 1 825 |
| Różnice kursowe z przeliczenia | 10 988 | 8 396 |
| Zyski zatrzymane | -62 624 | -42 528 |
| Kapitał udziałów niekontrolujących | 8 452 | 8 370 |
| Zobowiązania długoterminowe | 62 776 | 69 862 |
| Długoterminowe pozostałe zobowiązania | 1 401 | 1 504 |
| Długoterminowe zobowiązania leasingowe | 35 847 | 39 548 |
| Rezerwa z tytułu odroczonego podatku dochodowego | 1 727 | 4 986 |
| Długoterminowa rezerwa z tytułu świadczeń pracowniczych | 22 171 | 22 277 |
| Pozostałe długoterminowe rezerwy na zobowiązania | 44 | 11 |
| Długoterminowe rozliczenia międzyokresowe | 1 586 | 1 536 |
| Zobowiązania krótkoterminowe | 1 034 236 | 956 571 |
| Kredyty i pożyczki krótkoterminowe | 620 066 | 546 345 |
| Krótkoterminowe zobowiązania z tytułu dostaw i usług | 175 114 | 171 630 |
| Krótkoterminowe pozostałe zobowiązania | 121 561 | 108 993 |
| Krótkoterminowe zobowiązania leasingowe | 22 827 | 26 608 |
| Zobowiązania z tytułu bieżącego podatku dochodowego | 699 | 726 |
| Pozostałe zobowiązania finansowe | 411 | 1 507 |
| Krótkoterminowa rezerwa z tytułu świadczeń pracowniczych | 17 882 | 13 936 |
| Pozostałe krótkoterminowe rezerwy na zobowiązania | 15 135 | 15 465 |
| Krótkoterminowe rozliczenia międzyokresowe | 60 541 | 71 361 |
| Zobowiązania i kapitał własny, razem | 2 180 167 | 2 128 792 |
| Wartość księgowa | 1 083 155 | 1 102 359 |
| Liczba akcji | 74 056 038 | 74 056 038 |
| Wartość księgowa na jedną akcję (w zł) | 14,63 | 14,89 |

**Skonsolidowany rachunek zysków i strat Grupy Kapitałowej KOPEX S.A.
w tysiącach złotych**

| | od 01.01.2016 do 31.03.2016 | od 01.01.2015 do 31.03.2015 |
|---|--|--|
| Przychody netto ze sprzedaży produktów, towarów i materiałów | 219 819 | 327 408 |
| Koszty sprzedanych produktów, towarów i materiałów | 199 702 | 280 900 |
| Zysk brutto na sprzedaży | 20 117 | 46 508 |
| Pozostałe przychody | 2 460 | 3 424 |
| Koszty sprzedaży | 6 857 | 9 321 |
| Koszty ogólnego zarządu | 23 573 | 24 010 |
| Pozostałe koszty | 5 605 | 1 218 |
| Pozostałe zyski / (straty) | -2 245 | -1 640 |
| Zysk (Strata) z działalności operacyjnej | -15 703 | 13 743 |
| Przychody finansowe | 1 816 | 2 641 |
| Koszty finansowe | 5 171 | 5 832 |
| Udział w zyskach (stratach) netto jednostek podporządkowanych wycenianych metodą praw własności | 858 | 252 |
| Zysk (Strata) brutto | -18 200 | 10 804 |
| Podatek dochodowy | 1 604 | 2 977 |
| Skonsolidowany zysk (strata) netto razem | -19 804 | 7 827 |
| Zysk netto przypadający udziałom niekontrolującym | 177 | 389 |
| Zysk (strata) netto przypadający akcjonariuszom spółki dominującej | -19 981 | 7 438 |
| Średnia ważona liczba akcji zwykłych | 74 056 038 | 74 056 038 |
| Zysk (Strata) netto razem przypadający akcjonariuszom spółki dominującej na 1 akcję zwykłą | -0,27 | 0,10 |

Sprawozdanie z całkowitych dochodów Grupy Kapitałowej KOPEX S.A.
 w tysiącach złotych

| | od 01.01.2016 do 31.03.2016 | od 01.01.2015 do 31.03.2015 |
|--|--------------------------------|--------------------------------|
| Skonsolidowany zysk / (strata) netto | -19 804 | 7 827 |
| Inne całkowite straty, które nie zostaną przeniesione do wyniku finansowego | -170 | -128 |
| Pozostałe straty | -170 | -128 |
| Inne całkowite dochody, które mogą być przeniesione do wyniku finansowego | 810 | 10 129 |
| Różnice kursowe z przeliczenia | 2 592 | 3 925 |
| Zabezpieczenie przepływów pieniężnych | -2 200 | 7 659 |
| Podatek dochodowy z tytułu zabezpieczenia przepływów pieniężnych | 418 | -1 455 |
| Razem inne całkowite dochody po opodatkowaniu | 640 | 10 001 |
| Całkowite dochody / (straty) ogółem | -19 164 | 17 828 |
| Przypadające na udziały niekontrolujące | 82 | 433 |
| Przypadające na akcjonariuszy KOPEX S.A. | -19 246 | 17 395 |

Skonsolidowane sprawozdanie ze zmian w kapitale własnym Grupy Kapitałowej KOPEX S.A.
w tysiącach złotych

| Kapitał zakładowy | Akcje własne | Emisja akcji powyżej wartości nominalnej | Kapitał z aktualizacji wyceny | | | Różnice kursowe z przeliczenia | Zyski zatrzymane | Razem | Kapitał własny przypadający udziałom niekontrolującym | Kapitał własny razem | |
|---|---------------|---|--------------------------------|---|-----------------------|--------------------------------------|---------------------|------------------|--|-------------------------|------------------|
| | | | Instrumenty zabezpieczające | Aktywa finansowe dostępne do sprzedaży | Podatek odroczoney | | | | | | |
| Saldo na 01.01.2015 | 74 333 | -2 979 | 1 054 942 | -393 | -196 | 74 | 19 855 | 1 465 644 | 2 611 280 | 6 527 | 2 617 807 |
| Całkowite dochody ogółem | - | - | - | 2 889 | - | -549 | - 11 459 | -1 474 512 | -1 483 631 | 538 | -1 483 093 |
| Przejęcie/zwiększenie/zmniejszenie kontroli | - | - | - | - | - | - | - | -3 221 | -3 221 | 1 454 | -1 767 |
| Dywidendy | - | - | - | - | - | - | - | -29 622 | -29 622 | -149 | -29 771 |
| Darowizny | - | - | - | - | - | - | - | -817 | -817 | - | -817 |
| Saldo na 31.12.2015 | 74 333 | -2 979 | 1 054 942 | 2 496 | -196 | -475 | 8 396 | -42 528 | 1 093 989 | 8 370 | 1 102 359 |
| Saldo na 01.01.2016 | 74 333 | -2 979 | 1 054 942 | 2 496 | -196 | -475 | 8 396 | -42 528 | 1 093 989 | 8 370 | 1 102 359 |
| Całkowite dochody ogółem | - | - | - | -2 200 | - | 418 | 2 592 | -20 056 | -19 246 | 82 | -19 164 |
| Połączenie jednostek pod wspólną kontrolą | - | - | - | - | - | - | - | 82 | 82 | - | 82 |
| Darowizny | - | - | - | - | - | - | - | -122 | -122 | - | -122 |
| Saldo na 31.03.2016 | 74 333 | -2 979 | 1 054 942 | 296 | -196 | -57 | 10 988 | -62 624 | 1 074 703 | 8 452 | 1 083 155 |

Skonsolidowane sprawozdanie z przepływów pieniężnych Grupy Kapitałowej KOPEX S.A.
w tysiącach złotych

| | od 01.01.2016 do 31.03.2016 | od 01.01.2015 do 31.03.2015 |
|---|--------------------------------|--------------------------------|
| PRZEPLÝWY ŚRODKÓW PIENIĘŻNYCH Z DZIAŁALNOŚCI OPERACYJNEJ | | |
| Zysk / (Strata) brutto | -18 200 | 10 804 |
| Korekty o: | | |
| Amortyzacja | 36 685 | 34 975 |
| Udział w zyskach (stratach) netto jednostek podporządkowanych wycenianych metodą praw własności | -858 | -252 |
| (Zyski) straty z tytułu różnic kursowych | 3 167 | 6 285 |
| Odsetki i udziały w zyskach (dywidendy) | 3 860 | 4 211 |
| (Zysk) strata z działalności inwestycyjnej | -553 | -225 |
| Zmiana stanu rezerw | 3 543 | 2 800 |
| Zmiana stanu zapasów | -6 986 | -21 483 |
| Zmiana stanu należności z tytułu dostaw i usług oraz pozostałych należności | -28 709 | -42 401 |
| Zmiana stanu zobowiązań krótkoterminowych z tytułu dostaw i usług oraz pozostałych zobowiązań | 23 514 | 24 240 |
| Zmiana stanu rozliczeń międzyokresowych biernych | -10 770 | -83 |
| Zmiana stanu aktywów z tytułu umów o usługi budowlane | -13 984 | 9 369 |
| Zapłacony podatek dochodowy | -2 783 | -7 162 |
| Odpisy aktualizujące wartość aktywów trwałych | -79 | -952 |
| Odpisy aktualizujące pozostałe aktywa finansowe | 204 | - |
| Transakcje walutowe | -1 515 | -2 855 |
| Pozostałe korekty | -155 | 7 395 |
| Przeplýwy pieniężne netto z działalności operacyjnej | -13 619 | 24 666 |
| PRZEPLÝWY ŚRODKÓW PIENIĘŻNYCH Z DZIAŁALNOŚCI INWESTYCYJNEJ | | |
| Zbycie wartości niematerialnych oraz rzeczowych aktywów trwałych | 1 324 | 5 514 |
| Splata udzielonych pożyczek | 1 501 | 11 671 |
| Otrzymane odsetki | 96 | 133 |
| Inne wpływy | 18 | 73 |
| Nabycie wartości niematerialnych oraz rzeczowych aktywów trwałych* | -34 815 | -31 318 |
| Nabycie aktywów finansowych | - | -1 102 |
| Nabycie zorganizowanej części przedsiębiorstwa | - | -6 418 |
| Udzielone pożyczki | - | -13 757 |
| Przeplýwy pieniężne netto z działalności inwestycyjnej | -31 876 | -35 204 |
| PRZEPLÝWY ŚRODKÓW PIENIĘŻNYCH Z DZIAŁALNOŚCI FINANSOWEJ | | |
| Kredyty i pożyczki** | 118 441 | 59 712 |
| Otrzymane prowizje od poręczeń | 417 | 125 |
| Splaty kredytów i pożyczek** | -44 870 | -37 005 |
| Transakcje z udziałami niekontrolującymi | -1 281 | - |
| Płatności zobowiązań z tytułu umów leasingu finansowego | -9 000 | -9 824 |
| Zapłacone odsetki | -3 794 | -3 455 |
| Zapłacone prowizje od kredytów i poręczeń | -1 557 | -729 |
| Inne | -5 | - |
| Przeplýwy pieniężne netto z działalności finansowej | 58 351 | 8 824 |
| RAZEM PRZEPLÝWY PIENIĘŻNE NETTO | 12 856 | -1 714 |
| Bilansowa zmiana stanu środków pieniężnych, w tym: | 12 804 | -2 059 |
| - zmiana stanu środków pieniężnych z tytułu różnic kursowych | -52 | -345 |
| Środki pieniężne na początek okresu | 62 288 | 84 845 |
| Środki pieniężne na koniec okresu, w tym: | 75 092 | 82 786 |
| - o ograniczonej możliwości dysponowania | 5 263 | 2 545 |

* w pozycji "nabycie wartości niematerialnych oraz rzeczowych aktywów trwałych" ujęto środki trwale wytworzone we własnym zakresie

**kredyty i pożyczki udzielone w ramach limitu obrotowego wykazywane są w kwotach netto

Sprawozdanie z sytuacji finansowej KOPEX S.A. w tysiącach złotych

| | 31.03.2016 | 31.12.2015 |
|--|-------------------|-------------------|
| AKTYWA | | |
| Aktywa trwałe | 957 992 | 950 649 |
| Wartości niematerialne | 8 629 | 9 206 |
| Rzeczowe aktywa trwałe | 19 234 | 19 826 |
| Nieruchomości inwestycyjne | 48 | 48 |
| Długoterminowe należności leasingowe | 8 801 | 11 159 |
| Pozostałe długoterminowe aktywa | 906 057 | 895 929 |
| Aktywa z tytułu odroczonego podatku dochodowego | 15 223 | 14 481 |
| Aktywa obrotowe | 190 135 | 193 674 |
| Zapasy | 2 457 | 592 |
| Krótkoterminowe należności z tytułu dostaw i usług | 51 171 | 59 874 |
| Krótkoterminowe pozostałe należności | 41 729 | 41 864 |
| Krótkoterminowe należności leasingowe | 11 339 | 12 935 |
| Udzielone pożyczki krótkoterminowe | 65 019 | 64 849 |
| Należności dotyczące bieżącego podatku dochodowego | 1 697 | 1 366 |
| Pozostałe aktywa finansowe | 209 | 1 984 |
| Aktywa z tytułu umów o usługi budowlane | 1 971 | 2 536 |
| Środki pieniężne i ich ekwiwalenty | 14 543 | 7 674 |
| Aktywa razem | 1 148 127 | 1 144 323 |
| ZOBOWIĄZANIA I KAPITAŁ WŁASNY | | |
| Kapitał własny | 869 033 | 872 375 |
| Kapitał zakładowy | 74 333 | 74 333 |
| Akcje własne | -2 979 | -2 979 |
| Emisja akcji powyżej wartości nominalnej | 1 054 942 | 1 054 942 |
| Kapitał z aktualizacji wyceny | 240 | 2 022 |
| Zyski zatrzymane | -257 503 | -255 943 |
| Zobowiązania długoterminowe | 15 902 | 17 293 |
| Długoterminowe pozostałe zobowiązania | 41 | 41 |
| Długoterminowe zobowiązania leasingowe | 12 462 | 13 568 |
| Rezerwa z tytułu odroczonego podatku dochodowego | 662 | 657 |
| Długoterminowa rezerwa z tytułu świadczeń pracowniczych | 1 490 | 1 490 |
| Rozliczenia międzyokresowe | 1 247 | 1 537 |
| Zobowiązania krótkoterminowe | 263 192 | 254 655 |
| Kredyty i pożyczki krótkoterminowe | 173 238 | 166 527 |
| Krótkoterminowe zobowiązania z tytułu dostaw i usług | 33 045 | 33 675 |
| Krótkoterminowe pozostałe zobowiązania | 39 027 | 33 173 |
| Krótkoterminowe zobowiązania leasingowe | 4 600 | 4 359 |
| Pozostałe zobowiązania finansowe | - | 425 |
| Krótkoterminowa rezerwa z tytułu świadczeń pracowniczych | 1 881 | 1 617 |
| Pozostałe krótkoterminowe rezerwy na zobowiązania | 471 | 471 |
| Rozliczenia międzyokresowe | 10 930 | 14 408 |
| Zobowiązania i kapitał własny razem | 1 148 127 | 1 144 323 |
| Wartość księgową | 869 033 | 872 375 |
| Liczba akcji | 74 056 038 | 74 056 038 |
| Wartość księgową na jedną akcję (w zł) | 11,73 | 11,78 |

Rachunek zysków i strat KOPEX S.A. w tysiącach złotych

| | od 01.01.2016 do 31.03.2016 | od 01.01.2015 do 31.03.2015 |
|--|--------------------------------|--------------------------------|
| Przychody netto ze sprzedaży produktów, towarów i materiałów | 27 547 | 121 977 |
| Koszty sprzedanych produktów, towarów i materiałów | 21 212 | 112 413 |
| Zysk brutto na sprzedaży | 6 335 | 9 564 |
| Pozostałe przychody | 323 | 598 |
| Koszty sprzedaży | 1 877 | 2 742 |
| Koszty ogólnego zarządu | 6 446 | 6 011 |
| Pozostałe koszty | 125 | 259 |
| Pozostałe zyski / (straty) | 549 | -480 |
| Zysk / (Strata) z działalności operacyjnej | -1 241 | 670 |
| Przychody finansowe | 949 | 2 257 |
| Koszty finansowe | 1 466 | 1 756 |
| Zysk / (Strata) brutto | -1 758 | 1 171 |
| Podatek dochodowy | -320 | -585 |
| Zysk (Strata) netto, razem | -1 438 | 1 756 |
| Średnia ważona liczba akcji zwykłych | 74 056 038 | 74 056 038 |
| Zysk / (Strata) netto razem na 1 akcję zwykłą | -0,02 | 0,02 |

Sprawozdanie z całkowitych dochodów KOPEX S.A. w tysiącach złotych

| | od 01.01.2016 do 31.03.2016 | od 01.01.2015 do 31.03.2015 |
|--|--------------------------------|--------------------------------|
| Zysk / (Strata) netto | -1 438 | 1 756 |
| Inne całkowite dochody, które nie zostaną przeniesione do wyniku finansowego: | - | - |
| Inne całkowite dochody / (straty), które mogą być przeniesione do wyniku finansowego: | -1 782 | 6 204 |
| Zabezpieczenie przepływów pieniężnych | -2 200 | 7 659 |
| Podatek dochodowy z tytułu zabezpieczenia przepływów pieniężnych | 418 | -1 455 |
| Razem inne całkowite dochody / (straty) po opodatkowaniu | -1 782 | 6 204 |
| Całkowite dochody / (straty) ogółem | -3 220 | 7 960 |

Sprawozdanie ze zmian w kapitale własnym KOPEX S.A. w tysiącach złotych

| Kapitał zakładowy | Akcje własne | Emisja akcji powyżej wartości nominalnej | Kapitał z aktualizacji wyceny | | Zyski zatrzymane | Kapitał własny razem |
|-------------------|--------------|--|-------------------------------|--------------------|------------------|----------------------|
| | | | Instrumenty zabezpieczające | Podatek odroczoney | | |

| | | | | | | | |
|-----------------------------------|---------------|---------------|------------------|--------------|-------------|-----------------|------------------|
| Saldo na 01.01.2015 | 74 333 | -2 979 | 1 054 942 | -393 | 75 | 412 235 | 1 538 213 |
| Całkowite dochody (straty) ogółem | - | - | - | 2 889 | -549 | -637 739 | -635 399 |
| Dywidendy | - | - | - | - | - | -29 622 | -29 622 |
| Darowizny | - | - | - | - | - | -817 | -817 |
| Saldo na 31.12.2015 | 74 333 | -2 979 | 1 054 942 | 2 496 | -474 | -255 943 | 872 375 |
| Saldo na 01.01.2016 | 74 333 | -2 979 | 1 054 942 | 2 496 | -474 | -255 943 | 872 375 |
| Całkowite dochody (straty) ogółem | - | - | - | -2 200 | 418 | -1 438 | -3 220 |
| Darowizny | - | - | - | - | - | -122 | -122 |
| Saldo na 31.03.2016 | 74 333 | -2 979 | 1 054 942 | 296 | -56 | -257 503 | 869 033 |

Sprawozdanie z przepływów pieniężnych KOPEX S.A. w tysiącach złotych

| | od 01.01.2016 do 31.03.2016 | od 01.01.2015 do 31.03.2015 |
|---|--------------------------------|--------------------------------|
| PRZEPLYY ŚRODKÓW PIENIĘŻNYCH Z DZIAŁALNOŚCI OPERACYJNEJ | | |
| Zysk / (Strata) brutto | -1 758 | 1 171 |
| Korekty o: | | |
| Amortyzacja | 1 458 | 1 267 |
| (Zyski) straty z tytułu różnic kursowych | 372 | 1 925 |
| Odsetki i udziały w zyskach (dywidendy) | 182 | -8 |
| (Zysk) strata z działalności inwestycyjnej | -45 | -46 |
| Zmiana stanu rezerw | 264 | 240 |
| Zmiana stanu zapasów | -1 865 | 636 |
| Zmiana stanu należności z tytułu dostaw i usług oraz pozostałych należności | 11 907 | 37 476 |
| Zmiana stanu zobowiązań krótkoterminowych z tytułu dostaw i usług oraz pozostałych zobowiązań | 5 969 | -33 195 |
| Zmiana stanu rozliczeń międzyokresowych biernych | -3 768 | 14 754 |
| Zmiana stanu aktywów z tytułu umów o usługi budowlane | 565 | -34 200 |
| Zapłacony podatek dochodowy | -331 | -700 |
| Pochodne instrumenty finansowe | -844 | -2 715 |
| Darowizny | -122 | -107 |
| Przeplwy pieniężne netto z działalności operacyjnej | 11 984 | -13 502 |
| PRZEPLYY ŚRODKÓW PIENIĘŻNYCH Z DZIAŁALNOŚCI INWESTYCYJNEJ | | |
| Zbycie wartości niematerialnych oraz rzeczowych aktywów trwałych | 1 197 | 1 097 |
| Otrzymane odsetki | 282 | 261 |
| Splata pożyczek | 1 501 | 11 256 |
| Nabycie wartości niematerialnych oraz rzeczowych aktywów trwałych | -858 | -779 |
| Nabycie aktywów finansowych | -1 281 | -1 102 |
| Udzielone pożyczki | -10 568 | -21 857 |
| Przeplwy pieniężne netto z działalności inwestycyjnej | -9 727 | -11 124 |
| PRZEPLYY ŚRODKÓW PIENIĘŻNYCH Z DZIAŁALNOŚCI FINANSOWEJ | | |
| Kredyty i pożyczki* | 49 875 | 22 346 |
| Otrzymane prowizje od poręczeń | 290 | 117 |
| Splaty kredytów i pożyczek* | -43 164 | -5 601 |
| Płatności zobowiązań z tytułu umów leasingu finansowego | -865 | -775 |
| Zapłacone odsetki | -1 223 | -919 |
| Zapłacone prowizje od kredytów i poręczeń | -218 | -267 |
| Przeplwy pieniężne netto z działalności finansowej | 4 695 | 14 901 |
| RAZEM PRZEPLYY PIENIĘŻNE NETTO | 6 952 | -9 725 |
| Bilansowa zmiana stanu środków pieniężnych, w tym: | 6 869 | -10 284 |
| - zmiana stanu środków pieniężnych z tytułu różnic kursowych | -83 | -559 |
| Środki pieniężne na początek okresu | 7 674 | 31 195 |
| Środki pieniężne na koniec okresu, w tym: | 14 543 | 20 911 |
| - o ograniczonej możliwości dysponowania | 291 | 364 |

*Kredyty i pożyczki udzielone w ramach limitu obrotowego wykazywane są w kwotach netto

**INFORMACJA DODATKOWA DO SKRÓCONEGO ŚRÓDROCZNEGO SKONSOLIDOWANEGO I JEDNOSTKOWEGO
SPRAWOZDANIA FINANSOWEGO ZA OKRES OD 1 STYCZNIA 2016r. DO 31 MARCA 2016r.**

1. INFORMACJE OGÓLNE

KOPEX S.A. (*Spółka, Emitent*) w Katowicach jest spółką akcyjną zarejestrowaną w dniu 3 stycznia 1994 roku w Sądzie Rejonowym w Katowicach Wydział VIII Gospodarczo-Rejestrowy pod numerem RHB 10375. Postanowieniem Sądu Rejonowego w Katowicach Wydział Gospodarczy Krajowego Rejestru Sądowego, z dnia 12 lipca 2001 roku KOPEX S.A. została wpisana do Rejestru Przedsiębiorców pod numerem KRS - 0000026782. Czas trwania Spółki jest nieoznaczony. Siedziba spółki znajduje się w Katowicach przy ulicy Grabowej 1.

KOPEX S.A. jest jednostką dominującą i sporządza skonsolidowane sprawozdanie finansowe Grupy Kapitałowej KOPEX S.A. (*Grupa*).

W skład skonsolidowanego sprawozdania finansowego na dzień 31 marca 2016 r. wchodziły następujące jednostki:

| <i>Nazwa jednostki zależnej</i> | <i>Metoda konsolidacji</i> |
|--|----------------------------|
| KOPEX S.A. | Pełna |
| KOPEX MACHINERY S.A. | Pełna |
| TAGOR S.A. | Pełna |
| KOPEX HYDRAULIKA SIŁOWA Sp. z o.o. (dawniej: DOZUT-TAGOR Sp. z o.o.) | Pełna |
| KOPEX CONSTRUCTION Sp. z o.o. | Pełna |
| KOPEX FOUNDRY Sp. z o.o. (dawniej: HSW ODLEWNIĄ Sp. z o.o.) | Pełna |
| KOPEX – PRZEDSIĘBIORSTWO BUDOWY SZYBÓW S.A. | Pełna |
| PBSz INWESTYCJE Sp. z o.o. | Pełna |
| HANSEN SICHERHEITSTECHNIK AG (Niemcy) | Pełna |
| ELGÓR+HANSEN S.A. | Pełna |
| KOPEX AFRICA (Pty) Ltd (RPA) | Pełna |
| HANSEN and GENWEST (Pty) Ltd (RPA) | Pełna |
| HANSEN CHINA Ltd (Chiny) | Pełna |
| KOPEX MIN (Serbia) | Pełna |
| KOPEX MIN-LIV (Serbia) | Pełna |
| ZZM – MASZYNY GÓRNICZE Sp. z o.o. | Pełna |
| KOPEX-EKO Sp. z o.o. | Pełna |
| KOPEX – WAMAG Sp. z o.o. (dawniej: POLAND INVESTMENTS 7 Sp. z o.o.) | Pełna |
| KOPEX AUSTRALIA Pty Ltd (Australia) | Pełna |
| PT KOPEX MINING CONTRACTORS (Indonezja) | Pełna |
| KOPEX SIBIR Sp. z o.o. (Rosja) | Pełna |
| KOPEX WARATAH PTY LTD (Australia) | Pełna |
| ŚLĄSKIE TOWARZYSTWO WIERTNICZE DALBIS Sp. z o.o. | Pełna |
| KOPEX-EX-COAL Sp. z o.o. | Pełna |
| TAIAN KOPEX COAL MINING EQUIPMENT SERVICE Co. Ltd (Chiny) | Pełna |
| AIR RELIANT (Pty) Ltd (RPA) | Pełna |
| <i>Nazwa jednostki stowarzyszonej</i> | <i>Metoda wyceny</i> |
| SHANDONG TAGAO MINING EQUIPMENT MANUFACTURING Co. Ltd (Chiny) | Praw własności |
| TIEFENBACH Sp. z o.o. | Praw własności |
| ANHUI LONG PO ELECTRICAL CORPORATION Ltd (Chiny) | Praw własności |
| MIILUX POLAND Sp. z o.o. | Praw własności |

Podstawowym przedmiotem działalności Grupy i Emitenta jest produkcja i sprzedaż maszyn i urządzeń górniczych oraz dla przemysłu, świadczenie usług górniczych oraz zakup i sprzedaż węgla.

Niniejsze skrócone śródroczne skonsolidowane i jednostkowe sprawozdanie finansowe zostało sporządzone przy założeniu kontynuowania działalności gospodarczej. Okoliczności związane z ryzykiem kontynuowania działalności w istotnie niezmnieszonym zakresie zostały zaprezentowane w ostatnim rocznym sprawozdaniu finansowym.

Walutą sprawozdania jest złoty polski. Prezentowane dane są w tysiącach złotych, o ile nie zaznaczono inaczej.

Niniejsze skrócone śródroczne skonsolidowane i jednostkowe sprawozdanie finansowe zostało zatwierdzone do publikacji przez Zarząd dnia 12.05.2016r.

2. OPIS WAŻNIEJSZYCH ZASAD RACHUNKOWOŚCI

2.1 PODSTAWA SPORZĄDZENIA

Na podstawie Art. 55 ust. 6a Ustawy o rachunkowości z dnia 29 września 1994 r. (Dz. U. z 2009r. Nr 152, poz. 1223 z późniejszymi zmianami) Grupa Kapitałowa KOPEX S.A. począwszy od dnia 01.01.2005 r. stosuje Międzynarodowe Standardy Sprawozdawczości Finansowej zatwierdzone przez Unię Europejską (MSR/MSSF).

Niniejsze sprawozdanie finansowe jest skróconym sprawozdaniem sporządzonym za okres śródroczny. Niniejsze skrócone śródroczne skonsolidowane sprawozdanie finansowe oraz skrócone śródroczne sprawozdanie finansowe jest zgodne z MSR 34 Śródroczna sprawozdawczość finansowa.

Niniejsze skrócone śródroczne skonsolidowane i jednostkowe sprawozdanie finansowe nie obejmuje wszystkich informacji oraz ujawnień wymaganych w rocznym sprawozdaniu finansowym i dlatego należy je czytać łącznie ze skonsolidowanym i jednostkowym sprawozdaniem finansowym Emitenta oraz Grupy sporządzonymi zgodnie z MSR/MSSF za rok obrotowy zakończony 31 grudnia 2015r.

Niniejsze skrócone śródroczne skonsolidowane i jednostkowe sprawozdanie finansowe zostało sporządzone zgodnie z zasadą kosztu historycznego, z wyjątkiem pochodnych instrumentów finansowych i instrumentów finansowych wycenianych w wartości godziwej.

Niniejsze skrócone śródroczne skonsolidowane sprawozdanie finansowe oraz skrócone śródroczne sprawozdanie finansowe nie podlegało przeglądowi przez biegłego rewidenta.

2.2 PRZYJĘTE ZASADY RACHUNKOWOŚCI

W niniejszym skróconym śródrocznym skonsolidowanym i jednostkowym sprawozdaniu finansowym przestrzegano tych samych zasad (polityki) rachunkowości i metod obliczeniowych co w ostatnim rocznym sprawozdaniu finansowym.

Z dniem 1 stycznia 2016r. weszły w życie następujące nowe i zmienione standardy i interpretacje, które nie miały wpływu na niniejsze sprawozdanie finansowe:

- Zmiany do MSR 19 „Świadczenia pracownicze”
- Poprawki do MSSF 2010-2012
- Zmiany do MSR 16 i MSR 41 dotyczące uprawy roślin
- Zmiany do MSSF 11 dotyczące nabycia udziału we wspólnej działalności
- Zmiany do MSR 16 i MSR 38 dotyczące amortyzacji
- Poprawki do MSSF 2012-2014
- Zmiany do MSR 1
- Zmiany do MSR 27 dot. metody praw własności w jednostkowych sprawozdaniach finansowych

Po dacie publikacji Sprawozdania finansowego za 2015 rok oraz Skonsolidowanego sprawozdania finansowego za 2015 rok opublikowano Objasnienia do MSSF 15 „Przychody z umów z klientami”. Objasnienia zostały opublikowane 12 kwietnia 2016 r. i mają zastosowanie do sprawozdań finansowych sporządzanych po 1 stycznia 2018 r.

Objasnienia dostarczają dodatkowych informacji i wyjaśnień dotyczących głównych założeń przyjętych w MSSF 15, m.in. na temat identyfikacji osobnych obowiązków, ustalenia czy jednostka pełni rolę pośrednika (agenta), czy też jest głównym dostawcą dóbr i usług

(principal) oraz sposobu ewidencji przychodów z tytułu licencji. Oprócz dodatkowych objaśnień, wprowadzono także zwolnienia i uproszczenia dla jednostek stosujących nowy standard po raz pierwszy.

Grupa zastosuje Objasnienia do MSSF 15 od 1 stycznia 2018 r.

Grupa jest w trakcie szacowania ewentualnego wpływu zastosowania nowego standardu na sprawozdanie finansowe.

Na dzień sporządzenia niniejszego sprawozdania finansowego, MSSF 15 nie został jeszcze zatwierdzony przez Unię Europejską.

2.3 ZMIANY SZACUNKÓW

Sporządzenie skróconego śródrocznego sprawozdania finansowego zgodnie z MSR34 wymaga zastosowania znaczących szacunków księgowych oraz osądu co do stosowanych przez Spółkę i Grupę zasad rachunkowości.

W I kwartale 2016 roku nie miały miejsca istotne zmiany wielkości szacunkowych oraz metodologii szacowania w stosunku do danych przedstawionych w rocznych sprawozdaniach finansowych za 2015 rok, które miałyby wpływ na okres bieżący.

3. ZMIANY ZOBOWIĄZAŃ WARUNKOWYCH

| W Grupie Kapitałowej | Stan na 31.03.2016 | Zwiększenia (+) zmniejszenia (-) | Stan na 31.12.2015 |
|--|--------------------|-------------------------------------|--------------------|
| Zobowiązania warunkowe razem, w tym: | 118 984 | -8 640 | 127 624 |
| 1. Na rzecz pozostałych jednostek powiązanych | 400 | - | 400 |
| - za spółki Grupy Kopex | 400 | - | 400 |
| 2. Na rzecz pozostałych jednostek | 118 584 | -8 640 | 127 224 |
| - za spółki Grupy Kopex | 99 454 | -6 911 | 106 365 |
| - za spółki stowarzyszone | 1 650 | - | 1 650 |
| - za pozostałe spółki powiązane | 17 480 | -1 729 | 19 209 |

| U Emitenta | Stan na 31.03.2016 | Zwiększenia (+) zmniejszenia (-) | Stan na 31.12.2015 |
|--|--------------------|-------------------------------------|--------------------|
| Zobowiązania warunkowe razem, w tym: | 155 412 | 98 | 155 314 |
| 1. Na rzecz jednostek zależnych | 5 000 | - | 5 000 |
| - za pozostałe jednostki powiązane | 5 000 | - | 5 000 |
| 2. Na rzecz pozostałych jednostek powiązanych | 400 | - | 400 |
| 3. Na rzecz pozostałych jednostek | 150 012 | 98 | 149 914 |
| - za spółki zależne | 67 919 | -4 579 | 72 498 |
| - za pozostałe jednostki powiązane | 17 479 | -1 729 | 19 208 |
| - za jednostki pozostałe | 614 | - | 614 |
| - pozostałe zobowiązania warunkowe | 64 000 | 6 406 | 57 594 |

Zobowiązania majątkowe w Grupie Kapitałowej w porównaniu do stanu na dzień 31.12.2015 r. nie uległy istotnym zmianom.

Roszczenia i sprawy sporne

W dniu 8 i 11 stycznia 2010 roku zostały doręczone do Kopex S.A. przez Sąd Okręgowy w Katowicach odpis pozwu wniesionego przez Zakład Maszyn Górniczych „Glinik” Sp. z o.o. jako następcą prawny Fazos S.A. w sprawie o zapłatę przeciwko spółkom Kopex S.A. i Tagor S.A. (jednostka pośrednio zależna). Wartość przedmiotu sporu w pozwie określona została na kwotę 51 876 tys. zł. 2 kwietnia 2015r. Emitent otrzymał pismo procesowe, w którym powód ograniczył żądanie pozwu do kwoty 33 705 tys. zł (bez zrzeczenia się roszczenia). Według stanowiska Kancelarii Prawnej reprezentującej Kopex S.A. i Tagor S.A. prawdopodobieństwo uwzględnienia przez sąd roszczenia powoda jest niższe niż prawdopodobieństwo jego oddalenia, ze względu na brak umownych podstaw do ich formułowania oraz brak adekwatnego związku przyczynowo-skutkowego. W związku z tym KOPEX S.A. w oparciu o przepisy MSR 37 uznał, iż nie istnieje obecny obowiązek wynikający z przeszłych zdarzeń i nie utworzył rezerwy.

4. INFORMACJE DO PRZELICZENIA WYBRANYCH DANYCH FINANSOWYCH

- Pozycje aktywów i pasywów przeliczono wg średniego kursu NBP dla waluty EURO, obowiązującego na dzień bilansowy:
 - na 31.03.2016 - 4,2684
 - na 31.12.2015 - 4,2615
- Pozycje rachunku zysków i strat oraz przepływów pieniężnych przeliczono wg kursu stanowiącego średnią arytmetyczną kursów EURO obowiązujących na koniec każdego miesiąca w okresie sprawozdawczym
 - w 1 kwartale 2016 roku - 4,3559
 - w 1 kwartale 2015 roku - 4,1489
- Maksymalne kursy w okresie
 - w 1 kwartale 2016 roku - 4,4405
 - w 1 kwartale 2015 roku - 4,2081
- Minimalne kursy w okresie
 - w 1 kwartale 2016 roku - 4,2684
 - w 1 kwartale 2015 roku - 4,0890

5. INFORMACJA O ZMIANIE STANU REZERW

| w Grupie Kapitałowej | od 01.01.2016 do 31.03.2016 | od 01.01.2015 do 31.03.2015 |
|--|--------------------------------|--------------------------------|
| zmiana stanu rezerw na zobowiązania | 3 543 | 4 009 |
| zwiększenia, w tym: | 4 546 | 6 324 |
| - świadczenia pracownicze | 4 133 | 4 026 |
| - rezerwa na zobowiązania | 413 | 1 088 |
| - zakup zorganizowanej części przedsiębiorstwa | - | 1 210 |
| zmniejszenia, w tym: | 1 014 | 2 020 |
| - świadczenia pracownicze | 304 | 711 |
| - rezerwa na zobowiązania | 710 | 1 309 |
| różnice kursowe | 11 | -295 |

| u Emitenta | od 01.01.2016 do 31.03.2016 | od 01.01.2015 do 31.03.2015 |
|--|--------------------------------|--------------------------------|
| zmiana stanu rezerw na zobowiązania | 264 | 240 |
| zwiększenia, w tym: | 264 | 288 |
| - świadczenia pracownicze | 264 | 288 |
| - rezerwa na zobowiązania | - | - |
| zmniejszenia, w tym: | - | 48 |
| - świadczenia pracownicze | - | 40 |
| - rezerwa na zobowiązania | - | 8 |

6. INFORMACJA O ZMIANIE ODPISÓW AKTUALIZUJĄCYCH AKTYWA, WPLYWAJĄCYCH NA WYNIK FINANSOWY

| w Grupie Kapitałowej | od 01.01.2016 do 31.03.2016 | od 01.01.2015 do 31.03.2015 |
|---|--------------------------------|--------------------------------|
| zwiększenia, z tego na: | 3 532 | 1 807 |
| - zapasy | - | 109 |
| - należności | 3 192 | 1 363 |
| - pozostałe aktywa finansowe | 340 | 335 |
| zmniejszenia, z tego na: | 429 | 569 |
| - środki trwałe, wartości niematerialne, nieruchomości inwestycyjne | 79 | - |
| - zapasy | 151 | 273 |
| - należności | 63 | 277 |
| - pozostałe aktywa finansowe | 136 | 19 |
| różnice kursowe | 10 | -33 |

| u Emitenta | od 01.01.2016 do 31.03.2016 | od 01.01.2015 do 31.03.2015 |
|---------------------------------|--------------------------------|--------------------------------|
| zwiększenia, z tego na: | 128 | 464 |
| - należności | 96 | 143 |
| - pozostałe inwestycje | 32 | 321 |
| zmniejszenia, z tego na: | 40 | 14 |
| - należności | 40 | 14 |

7. NABYCIA I ZBYCIA RZECZOWYCH AKTYWÓW TRWAŁYCH

| w Grupie Kapitałowej | od 01.01.2016 do 31.03.2016 | od 01.01.2015 do 31.03.2015 |
|---|--------------------------------|--------------------------------|
| Nabycia* | 31 764 | 48 939 |
| Zbycia (wartość sprzedaży netto) | 604 | 4 380 |

* w pozycji tej ujęto również środki trwałe wytworzone we własnym zakresie

| u Emitenta | od 01.01.2016 do 31.03.2016 | od 01.01.2015 do 31.03.2015 |
|---|--------------------------------|--------------------------------|
| Nabycia | 257 | 214 |
| Zbycia (wartość sprzedaży netto) | 142 | 1 207 |

8. TRANSAKCJE GRUPY Z JEDNOSTKAMI POWIĄZANYMI NIEPODLEGAJĄCYMI KONSOLIDACJI

| | Przychody ze sprzedaży produktów, towarów i materiałów | Pozostała sprzedaż | Przychody finansowe |
|--------------------------------------|---|-----------------------|------------------------|
| Od 01.01.2016 do 31.03.2016 | | | |
| Od jednostek stowarzyszonych | 203 | 451 | 20 |
| Od pozostałych jednostek powiązanych | 623 | 66 | 1 482 |
| Od 01.01.2015 do 31.03.2015 | | | |
| Od jednostek stowarzyszonych | 673 | 1 094 | 15 |
| Od pozostałych jednostek powiązanych | 931 | 110 | 1 604 |

| | Zakupy dóbr i usług | Zakup środków trwałych i wartości niematerialnych | Koszty finansowe |
|--------------------------------------|------------------------|---|---------------------|
| Od 01.01.2016 do 31.03.2016 | | | |
| Od jednostek stowarzyszonych | 2 428 | - | 6 |
| Od pozostałych jednostek powiązanych | 602 | 450 | 46 |
| Od 01.01.2015 do 31.03.2015 | | | |
| Od jednostek stowarzyszonych | 5 075 | - | - |
| Od pozostałych jednostek powiązanych | 3 005 | - | 5 |

| Należności i zobowiązania od jednostek powiązanych | 31.03.2016 | 31.12.2015 |
|--|-------------------|-------------------|
| Należności handlowe i pozostałe od jednostek stowarzyszonych (netto) | 4 237 | 4 176 |
| Należności handlowe i pozostałe od pozostałych jednostek powiązanych (netto) | 20 574 | 18 279 |
| Należności leasingowe od pozostałych jednostek powiązanych (netto) | 87 | 91 |
| Zobowiązania wobec jednostek stowarzyszonych | 10 883 | 10 190 |
| Zobowiązania wobec pozostałych jednostek powiązanych | 655 | 684 |

| Odpisy aktualizujące należności od pozostałych jednostek powiązanych | 31.03.2016 | 31.12.2015 |
|---|-------------------|-------------------|
| Stan na początek okresu | 5 500 | 5 323 |
| Utworzenie odpisu | 115 | 318 |
| Rozwiązanie odpisu | - | -141 |
| Stan na koniec okresu | 5 615 | 5 500 |

| Należności i zobowiązania z tytułu pożyczek | 31.03.2016 | 31.12.2015 |
|---|-------------------|-------------------|
| Należności z tyt. pożyczek od pozostałych jednostek powiązanych (netto) | 99 650 | 99 314 |
| Należności z tyt. pożyczek od jednostek stowarzyszonych (netto) | 1 938 | 1 935 |

| Odpisy aktualizujące należności z tytułu pożyczek od pozostałych jednostek powiązanych | 31.03.2016 | 31.12.2015 |
|---|-------------------|-------------------|
| Stan na początek okresu | 68 533 | 7 259 |
| Utworzenie odpisu | - | 62 107 |
| Rozwiązanie odpisu | - | -833 |
| Stan na koniec okresu | 68 533 | 68 533 |

9. TRANSAKCJE Z JEDNOSTKAMI POWIĄZANYMI U EMITENTA

| | Przychody ze sprzedaży produktów, towarów i materiałów | Pozostałe przychody (w tym dywidendy) | Przychody finansowe |
|--|---|---|------------------------|
| Od 01.01.2016 do 31.03.2016 | | | |
| Od jednostek zależnych | 4 079 | - | 1 277 |
| Od pozostałych jednostek powiązanych | 253 | 66 | 1 084 |
| Od 01.01.2015 do 31.03.2015 | | | |
| Od jednostek zależnych | 3 109 | 6 | 798 |
| Od jednostek stowarzyszonych | 392 | 1 094 | - |
| Od pozostałych jednostek powiązanych | 286 | 110 | 1 099 |
| | Zakupy dóbr i usług | Zakup środków trwałych i wartości niematerialnych | Koszty finansowe |
| Od 01.01.2016 do 31.03.2016 | | | |
| Od jednostek zależnych | 2 493 | 125 | 736 |
| Od pozostałych jednostek powiązanych | 49 | 450 | - |
| Od 01.01.2015 do 31.03.2015 | | | |
| Od jednostek zależnych | 29 042 | 5 | 270 |
| Od pozostałych jednostek powiązanych | 1 934 | - | - |
| Należności i zobowiązania od jednostek powiązanych | | | |
| | 31.03.2016 | 31.12.2015 | |
| Należności handlowe i pozostałe od jednostek zależnych (netto) | 19 292 | 31 512 | |
| Należności handlowe i pozostałe od jednostek stowarzyszonych (netto) | - | 180 | |
| Należności handlowe i pozostałe od pozostałych jednostek powiązanych (netto) | 10 218 | 8 286 | |
| Należności leasingowe od jednostek zależnych (netto) | 14 397 | 14 780 | |
| Należności leasingowe od pozostałych jednostek powiązanych (netto) | 87 | 91 | |
| Zobowiązania wobec jednostek zależnych | 13 590 | 14 558 | |
| Zobowiązania wobec pozostałych jednostek powiązanych | 475 | 561 | |
| Zobowiązania leasingowe wobec jednostek zależnych | 17 063 | 17 928 | |
| Odpisy aktualizujące należności od jednostek zależnych i stowarzyszonych | | | |
| | 31.03.2016 | 31.12.2015 | |
| Stan na początek okresu | 4 618 | 2 365 | |
| Utworzenie odpisu | 97 | 2 253 | |
| Stan na koniec okresu | 4 715 | 4 618 | |
| Odpisy aktualizujące należności od pozostałych jednostek powiązanych | | | |
| | 31.03.2016 | 31.12.2015 | |
| Stan na początek okresu | 3 401 | 3 401 | |
| Stan na koniec okresu | 3 401 | 3 401 | |
| Należności i zobowiązania z tytułu pożyczek | | | |
| | 31.03.2016 | 31.12.2015 | |
| Należności z tyt. pożyczek od jednostek zależnych (netto) | 73 047 | 62 536 | |
| Należności z tyt. pożyczek od pozostałych jednostek powiązanych (netto) | 99 645 | 99 444 | |
| Odpisy aktualizujące należności leasingowe od pozostałych jednostek powiązanych | | | |
| | 31.03.2016 | 31.12.2015 | |
| Stan na początek okresu | 183 | 183 | |
| Stan na koniec okresu | 183 | 183 | |
| Odpisy aktualizujące pożyczki od pozostałych jednostek powiązanych | | | |
| | 31.03.2016 | 31.12.2015 | |
| Stan na początek okresu | 37 782 | - | |
| Utworzenie odpisu | - | 37 782 | |
| Stan na koniec okresu | 37 782 | 37 782 | |

10. WARTOŚĆ GODZIWA

Aktywa i zobowiązania finansowe wyceniane w wartości godziwej na dzień 31.03.2016:

W Grupie Kapitałowej:

| Klasy instrumentów finansowych | Hierarchia wartości godziwej | | |
|--------------------------------|------------------------------|----------|----------|
| | poziom 1 | poziom 2 | poziom 3 |
| Udziały i akcje | 25 | | |
| Instrumenty pochodne, w tym: | | -227 | |
| Aktywa | | 184 | |
| Zobowiązania | | -411 | |

U Emitenta

| Klasy instrumentów finansowych | Hierarchia wartości godziwej | | |
|--------------------------------|------------------------------|----------|----------|
| | poziom 1 | poziom 2 | poziom 3 |
| Udziały i akcje | 25 | | |
| Instrumenty pochodne, w tym: | | 184 | |
| Aktywa | | 184 | |
| Zobowiązania | | - | |

Metody i założenia przyjęte przez Grupę przy ustalaniu wartości godziwych

Dla instrumentów finansowych wycenianych w sprawozdaniu z sytuacji finansowej według wartości godziwej przyjęto następujące poziomy wyceny:

- poziom 1 – ceny notowane z aktywnych rynków dla identycznych aktywów lub zobowiązań,
- poziom 2 – dane wejściowe inne niż ceny notowane zaliczane do poziomu 1, które są obserwowalne dla składnika aktywów lub zobowiązań w sposób bezpośredni (tj. jako ceny) lub pośrednio (tj. bazujące na cenach),
- poziom 3 – dane wejściowe do wyceny składnika aktywów lub zobowiązań, które nie są oparte na obserwowalnych danych rynkowych.

Wartość godziwa instrumentów finansowych zaklasyfikowanych do poziomu 2 określono przy zastosowaniu odpowiednich technik wyceny (dokonanych przez banki).

Grupa nie jest w stanie wiarygodnie ustalić wartości godziwej posiadanych udziałów i akcji w spółkach nienotowanych na aktywnych rynkach, zakwalifikowanych do kategorii aktywów finansowych dostępnych do sprzedaży. Grupa wycenia tę grupę aktywów według ceny nabycia pomniejszonej o odpisy z tytułu trwałej utraty wartości.

Wartość godziwa pozostałych aktywów i zobowiązań finansowych jest zbliżona do ich wartości wykazywanych w sprawozdaniu z sytuacji finansowej.

11. PODSTAWOWE DANE O EMITENCIE - PODMIOCIE DOMINUJĄCYM

- Firma spółki i adres Emitenta: **KOPEX Spółka Akcyjna, ul. Grabowa 1, 40-172 Katowice**
- Tel. nr: **+48 32 604 70 00;**
- Fax nr: **+48 32 604 71 00;**
- Adres e-mail: **kopex@kopex.com.pl**
- Adres korporacyjnej strony internetowej: **www.kopex.com.pl**
- Numer statystyczny REGON: **271981166;**
- Numer identyfikacji podatkowej NIP: **634-012-68-49;**
- Krajowy Rejestr Sądowy: **Spółka zarejestrowana jest w rejestrze przedsiębiorców Krajowego Rejestru Sądowego prowadzonego przez Sąd Rejonowy Katowice-Wschód w Katowicach, Wydział VIII Gospodarczy Krajowego Rejestru Sądowego pod numerem KRS 0000026782;**
- Kapitał zakładowy Emitenta: **74.332.538,00 złotych i dzieli się na 74.332.538 akcji zwykłych na okaziciela, o wartości nominalnej 1,00 zł każda. Wszystkie akcje są w pełni opłacone.**
- Audytor: **PricewaterhouseCoopers Sp. z o.o.**

11.1. HISTORIA I ROZWÓJ EMITENTA

Przedsiębiorstwo „KOPEX” utworzone zostało na mocy zarządzenia Nr 128 Ministra Górnictwa i Energetyki z dnia 04 listopada 1961r. jako przedsiębiorstwo państwowe pod nazwą „Przedsiębiorstwo Budowy Zakładów Górniczych za Granicą - KOPEX”, które z dniem 01 stycznia 1962 roku rozpoczęło działalność gospodarczą jako generalny dostawca obiektów i urządzeń górniczych na eksport. W maju 1971 roku przedsiębiorstwo uzyskało uprawnienia do prowadzenia samodzielnej działalności w zakresie handlu zagranicznego obejmujące, na zasadach wyłączności eksport i import maszyn i urządzeń górniczych, wiertniczych oraz kompletnych obiektów górniczych.

Po reorganizacji jednostek organizacyjnych górnictwa od dnia 01 stycznia 1989 r. „KOPEX” występuje jako przedsiębiorstwo państwowe pod nową nazwą Przedsiębiorstwo Eksportu i Importu „KOPEX” w Katowicach.

W dniu 19 listopada 1993 r. podpisany został akt przekształcenia przedsiębiorstwa państwowego w jednoosobową spółkę Skarbu Państwa pod firmą Przedsiębiorstwo Eksportu i Importu „KOPEX” Spółka Akcyjna, zaś w dniu 03 stycznia 1994 roku sąd rejestrowy wpisał „KOPEX” S.A. do rejestru handlowego jako spółkę prawa handlowego pod numerem RHB 10375.

Debiut na parkiecie i pierwsze historyczne notowanie akcji „KOPEX” S.A. na rynku podstawowym Giełdy Papierów Wartościowych w Warszawie S.A. miało miejsce w dniu 04 czerwca 1998 roku.

Postanowieniem sądu rejestrowego z dnia 23 października 2003 r. została wpisana do rejestru zmieniona firma spółki na używaną obecnie: „KOPEX” Spółka Akcyjna i dopuszczony skrót firmy: „KOPEX” S.A.

W dniu 16 grudnia 2004 roku 64,64% akcji „KOPEX” S.A. wniesionych zostało przez Skarb Państwa jako wkład niepieniężny do Krajowej Spółki Cukrowej S.A. w zamian za akcje tej spółki objęte przez Skarb Państwa w ramach podwyższenia jej kapitału zakładowego.

Momentem zwrotnym w historii prywatyzacji „KOPEX” S.A. było zbycie przez Krajową Spółkę Cukrową S.A. wszystkich posiadanych akcji „KOPEX” S.A. w dniu 09 lutego 2006 roku, które nabył inwestor branżowy Zabrzańskie Zakłady Mechaniczne S.A. z siedzibą w Zabrzu. W wyniku tej transakcji powstała Grupa, która przyjęła nazwę handlową Grupa ZZM-KOPEX, tworząc zarazem największą w Polsce grupę przemysłową w branży producentów i dostawców maszyn i urządzeń górniczych oraz usług górniczych.

Kolejnym znaczącym etapem przemian była przeprowadzona w II połowie 2007 roku emisja 47.739.838 akcji na okaziciela „KOPEX” S.A. serii „B”, skierowana do akcjonariuszy spółki Zabrzańskie Zakłady Mechaniczne S.A. w Zabrzu i dokonana jako jedna z pierwszych w Polsce tzw. transakcja odwrotnego przejęcia spółki ZZM S.A. przez „KOPEX” S.A. W wyniku tej transakcji to „KOPEX” S.A. został podmiotem dominującym i liderem Grupy Kapitałowej „KOPEX” S.A.

Pod koniec 2009 roku przeprowadzona została, uwieńczona sukcesem emisja 6.700.000 akcji „KOPEX” S.A. serii „C”.

W dniu 01 grudnia 2009 roku zarejestrowane zostało podwyższenie kapitału zakładowego Spółki, którego wysokość od tego czasu wynosi 74.332.538,- złotych i dzieli się na 74.332.538 akcji zwykłych na okaziciela, o wartości nominalnej 1,00 zł każda. Wszystkie akcje są w pełni opłacone.

W 2009 roku nastąpiła zmiana używanej dotychczas nazwy handlowej grupy z Grupa ZZM-KOPEX na „KOPEX GROUP” z jednoczesnym przyjęciem nowej symboliki graficznej:



12. PRZEDMIOT I ZAKRES DZIAŁANIA GRUPY KAPITAŁOWEJ

Działalność podstawowa Grupy Kapitałowej „KOPEX” S.A. („Grupa KOPEX”, „Grupa”) zatrudniającej prawie 4.600 pracowników skupia się na produkcji nowoczesnych i zaawansowanych technologicznie maszyn i urządzeń wykorzystywanych w przemyśle górnictwa. Jednakże Grupa Kapitałowa jest nie tylko producentem i dostawcą nowoczesnych maszyn i urządzeń dla górnictwa węgla kamiennego, brunatnego i rud metali nieżelaznych, lecz także generalnym wykonawcą przedsięwzięć inwestycyjnych. Grupa KOPEX posiada zakłady produkcyjne w Polsce, Serbii, Republice Południowej Afryki, Chinach i w Australii.

Grupę KOPEX wyróżnia kompleksowość oferty dla górnictwa podziemnego i odkrywkowego oraz możliwość realizacji zamówień zgodnie ze ściśle określonymi, indywidualnymi wymaganiami Klientów. Grupa KOPEX skupia cenionych i uznanych w kraju oraz na świecie producentów wysokiej klasy maszyn i urządzeń, jak również nowoczesnych technologii i rozwiązań dla górnictwa. Grupa wykorzystuje specjalistyczne możliwości spółek wchodzących w jej skład, które poprzez swoją zróżnicowaną ofertę produktowo – usługową wzajemnie się uzupełniają.

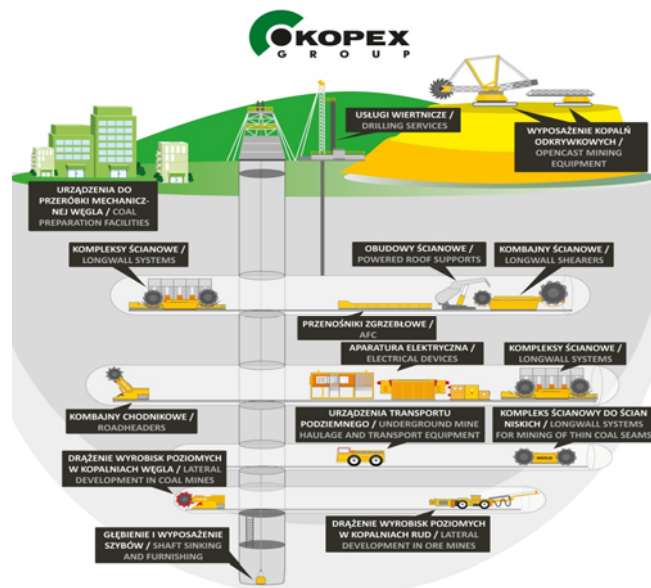
Kompleksowe możliwości wykonawcze Grupy KOPEX obejmują cały proces inwestycyjny w górnictwie, tj. :

- ⇒ studium wykonalności przedsięwzięcia,
- ⇒ nadzór nad badaniami geologicznymi obszaru górnictwa oraz obliczanie zasobów złoża,
- ⇒ opracowanie technologii udostępnienia złoża,
- ⇒ projektowanie zakładów wydobywczych,
- ⇒ produkcję, dostawę i montaż maszyn, urządzeń i systemów technologicznych wraz z obsługą serwisową i dostawą części zamiennych,
- ⇒ budowę, rozbudowę, modernizację, prowadzenie wydobycia, a także likwidację kopalń,
- ⇒ szkolenia kadr inwestora oraz wsparcie inżynierskie podczas realizacji inwestycji.

Oferowane przez Grupę KOPEX maszyny i urządzenia dla górnictwa to między innymi:

- zmechanizowane kompleksy ścienne, w tym do pokładów cienkich (1,1-1,7m) „MIKRUS” oraz „MIKRUS II” (0,9-1,3m)
- górnicze obudowy ścienne i chodnikowe różnych typów,
- nowoczesne kombajny ścienne o dużych mocach np. KSW 800, KSW 1500, KSW 2000,
- kombajny chodnikowe KTW-200 i KTW-150,
- przenośniki zgrzeblowe i taśmowe dla górnictwa podziemnego,
- hydraulika siłowa i sterująca do obudów zmechanizowanych,
- urządzenia zasilania i sterowania elektrycznego, w tym system przesyłu energii elektrycznej prądem stałym do zasilania kompleksów górniczych,
- elektronika górnicza,
- systemy automatyki,
- urządzenia metanometryczne oraz środki łączności,
- aparatura kontrolno-pomiarowa,
- koparki, zwałowarki, koparko-zwałowarki i przenośniki taśmowe dla górnictwa odkrywkowego,
- wozy odstawcze (Waracar),

a także usługi serwisowe wraz z dostawą niezbędnych części zamiennych dla użytkowanych przez klientów maszyn i urządzeń górniczych.



Grupa KOPEX dywersyfikuje swoją działalność rozwijając ofertę kierowaną na rynki nie związane z górnictwem węgla kamiennego. Podstawowe obszary dywersyfikacji to:

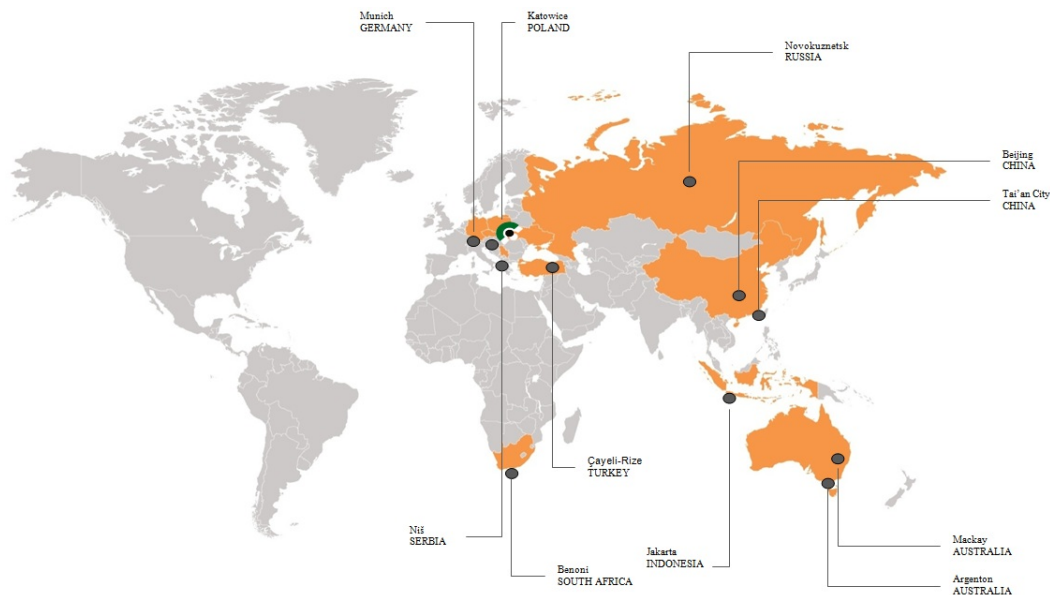
- produkcja hydrauliki siłowej i urządzeń dla przemysłu rolniczego,
- produkcja elementów prefabrykowanych dla budownictwa i kolejnictwa,
- budowa specjalistycznych urządzeń elektrycznych mających zastosowanie poza górnictwem,
- budowa systemów klimatyzacji przemysłowej,
- produkcja urządzeń elektroenergetycznych automatyki zabezpieczeniowej,
- usługi świadczone dla górnictwa rud metali i minerałów.

12.1. POZYCJA RYNKOWA GRUPY KOPEX

Co wyróżnia Grupę Kapitałową „KOPEX” S.A.

- pełna oferta produktowa i technologiczna dla górnictwa węglowego (górnictwo podziemne, górnictwo odkrywkowe),
- indywidualne podejście do potrzeb każdego Klienta i wychodzenie naprzeciw Jego oczekiwaniom, poprzez partnerską postawę we wszystkich fazach realizacji projektu,
- zdywersyfikowane *portfolio* klientów:
 - czołowe korporacje wydobywcze na świecie,
 - największe w Polsce spółki górnicze, skupiające kopalnie węgla kamiennego, brunatnego i miedzi oraz producenci energii,
- własna baza badawczo-rozwojowa oraz biuro projektowe, a także ścisła współpraca z czołowymi placówkami naukowo-badawczymi, umożliwiające prowadzenie prac nad nowoczesnymi i zaawansowanymi technologicznie produktami, dostosowanymi do zróżnicowanych warunków geologicznych oraz spełniającymi oczekiwania najbardziej wymagających partnerów biznesowych,
- wiarygodność oraz przestrzeganie etycznych i prawnych reguł prowadzenia biznesu, jako podstawa prowadzenia działalności gospodarczej i osiągnięcia trwałego sukcesu,
- wdrożone i stale doskonalone systemy zarządzania jakością poświadczone certyfikatami jakości wg norm ISO,
- dysponowanie zespołem wysoko wykwalifikowanych i doświadczonych specjalistów,
- wielokulturowe środowisko pracy wynikające z naszej obecności na największych rynkach górniczych na świecie oraz zgromadzonych kilkudziesięcioletnich doświadczeń zdobytych podczas realizacji projektów w ponad 50 krajach świata,
- realizacja strategii społecznej odpowiedzialności biznesu CSR.

OBECNOŚĆ GRUPY KOPEX NA ŚWIECIE



Charakterystyka podstawowych przedmiotów działalności istotnych spółek z Grupy Kapitałowej „KOPEX” S.A.

⇒ **„KOPEX” S.A.** - przedmiot działalności Spółki według Polskiej Klasyfikacji Działalności określony został szczegółowo § 6 obowiązującego Statutu Spółki. Rodzajem przeważającej działalności „KOPEX” S.A. według Polskiej Klasyfikacji Działalności (PKD 2007) jest: „sprzedaż hurtowa maszyn wykorzystywanych w górnictwie, budownictwie oraz inżynierii lądowej i wodnej - PKD nr 4663Z”.

W 54-letnim okresie istnienia „KOPEX” S.A. wyspecjalizował się w prowadzeniu międzynarodowego obrotu handlowego z zagranicą przekształcając się z czasem w generalnego wykonawcę i dostawcę maszyn i urządzeń oraz specjalistycznych usług górniczych i nowoczesnych technologii wykorzystywanych w górnictwie węgla kamiennego, górnictwie węgla brunatnego i rud metali nieżelaznych. Dysponując bogatym doświadczeniem oraz zespołem wysoko wykwalifikowanych specjalistów „KOPEX” S.A. zamierza stać się światowej klasy ekspertem w zakresie wydobycia węgla i innych minerałów oraz firmą globalną, zapewniającą najwyższej jakości serwis dla górnictwa i innych gałęzi przemysłu.



⇒ **KOPEX MACHINERY S.A.** – producent górniczych kombajnów ścianowych i chodnikowych, organów urabiających do kombajnów ścianowych i chodnikowych, przenośników ścianowych, przenośników podścianowych, reduktorów zębatych, dynamicznych kruszarek urobku, zawiesz linowych, zespołów ciągnikowych, napędów zwrotnych z nadążnym napinaniem łańcucha, przenośników taśmowych, zwrotni typu „Ryfama” przenośnika taśmowego, systemów i urządzeń do mechanicznej przeróbki węgla (m.in. kruszarki, przesiewacze, wirówki, osadzarki), urządzeń transportujących (m.in. przenośniki rurowe, kubełkowe, zgrzeblowe, klatki, skipy). Ponadto dostawca filtrów do układów zraszania w kombajnach.



ZMECHANIZOWANE I ZAUTOMATYZOWANE KOMPLEKSY ŚCIANOWE

⇒ **Fabryka Maszyn i Urządzeń „TAGOR” S.A.** – projektant i producent obudów zmechanizowanych, zmechanizowanych obudów skrzyżowań, dostawca elementów obudów indywidualnych.



OBUDOWY ZMECHANIZOWANE

- ⇒ **Zabrzańskie Zakłady Mechaniczne – Maszyny Górnicze Sp. z o.o.** – wynajem i dzierżawa kombajnów, urządzeń oraz dóbr materialnych, produkcja konstrukcji metalowych i ich części, produkcja maszyn ogólnego przeznaczenia.



KOMBAJNY ŚCIANOWE I CHODNIKOWE

- ⇒ **„KOPEX Hydraulika Siłowa” Sp. z o.o. (dawniej jako DOZUT-TAGOR Sp. z o.o.)** – zasadniczą ofertę KOPEX Hydraulika Siłowa Sp. z o.o. stanowią siłowniki hydrauliczne przeznaczone do pracy w wielu branżach w szczególności w górnictwie (w tym do obudów zmechanizowanych, kombajnów ścianowych i chodnikowych, przenośników i innych maszyn), w maszynach rolniczych i budowlanych, obrabiarek i innych urządzeń. W ofercie Spółki znajduje się również oryginalna i bardzo trwała powłoka ochronna gładzi roboczych cylindrów hydraulicznych (tłoczysek i rdzenników) znana pod nazwą DURACHROM. Spółka produkuje również elementy uszczelniające standardowe i specjalne z przeznaczeniem głównie do cylindrów (siłowników) hydraulicznych oraz armatury sterowniczej. Oferowane są również pakiety elementów uszczelniających tzw. "remontowych" z przeznaczeniem dla tychże samych zespołów (cylindrów) zarówno górniczych, rolniczych jak i innych branż. Spółka prowadzi również działalność w zakresie remontów cylindrów hydraulicznych i ich podzespołów, produkcji elementów z termoplastycznych tworzyw sztucznych metodą wtrysku, projektowania podpór i cylindrów (siłowników) hydraulicznych, węzłów uszczelniających ruchowych i spoczynkowych do zastosowań specjalnych, a także w zakresie badania funkcjonalności i trwałości elementów hydraulicznych zwłaszcza uszczelnień oraz oznaczania własności fizyko-mechanicznych i wytrzymałościowych materiałów (tworzywa sztuczne, metale, guma).



STOJAKI HYDRAULICZNE POKRYTE UNIKALNĄ WARSTWĄ POWŁOKI OCHRONNEJ DURACHROM

- ⇒ **WARATAH Engineering Pty Ltd /Australia/** – KOPEX WARATAH jest specjalistycznym dostawcą urządzeń znajdujących zastosowanie w górnictwie podziemnym oraz przy drążeniu tuneli w Australii i Nowej Zelandii.

Produkty oferowane przez Kopex Waratah:

- wozy odstawcze (Shuttle Cars) – w ciągu ostatnich 5 lat Spółka opracowała własną markę wozów odstawczych "WARACAR". Ponad 60 wozów odstawczych pracuje w australijskich kopalniach węgla. W 2011 r. Spółka wprowadziła nową wersję wozu odstawczego typu 2011 SS;
- kombajn chodnikowy KTW 200;
- kruszarka urobku FB 2012.

Oferowane usługi pomocnicze:

- gruntowna przebudowa i renowacja maszyn i urządzeń górniczych: continuous miners, kombajnów chodnikowych, wozów odstawczych (shuttlecars) oraz kruszarek;
- naprawy częściowe i wymiana części zapasowych, wynajem maszyn, szkolenia oraz instalacja/utrzymanie/servis.



WOZY ODSTAWCZE „WARACAR” (SHUTTLE CARS)

- ⇒ **KOPEX-SIBIR Sp. z o.o. /Rosja/** – sprzedaż maszyn i urządzeń dla górnictwa podziemnego, obsługa serwisowa u Klienta, prowadzenie remontów, zaopatrywanie Klientów w zapasowe części do maszyn i urządzeń oraz pomoc podczas dostaw nowych rozwiązań.



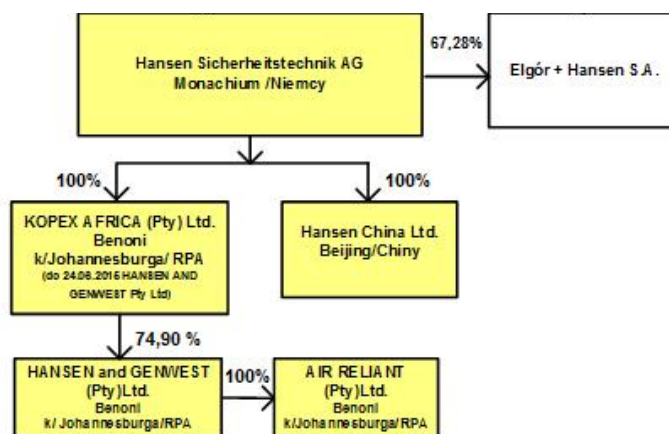
CENTRUM SERWISOWE

- ⇒ **ELGÓR+HANSEN S.A.** – producent aparatury elektrycznej dla górnictwa; opracowuje dokumentację techniczną urządzeń elektrycznych stosowanych w górnictwie, zajmuje się pełną obsługą inwestycji, w tym projektowanie, produkcja i remonty urządzeń budowy przeciwybuchowej, jak również wykonawstwem dokumentacji zintegrowanych systemów zasilania i sterowania kompleksów wydobywczych.



APARATURA ELEKTRYCZNA

- ⇒ **HANSEN Sicherheitstechnik AG /Niemcy/** – przedmiotem działalności spółki jest nabywanie i zarządzanie własnym i /lub obcym majątkiem, udziałami w innych przedsiębiorstwach działających w zakresie produkcji i sprzedaży przeciwybuchowych urządzeń elektrycznych, a w szczególności projektowanie, produkcja i remonty systemów rozdziału i dystrybucji mocy elektrycznej w obudowie przeciwybuchowej, kompletacja dostaw wyposażenia elektrycznego do urządzeń górniczych, opracowanie dokumentacji technicznej układów elektrycznych stosowanych w górnictwie, a zwłaszcza w pomieszczeniach zagrożonych wybuchem, produkcja elektroniki dla górnictwa. Spółki wchodzące w skład Grupy Hansen według stanu na dzień publikacji QSR-1/2016 prezentuje poniższy schemat:

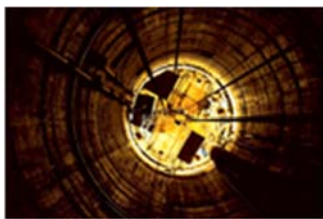


- ⇒ **HANSEN AND GENWEST Pty Ltd /RPA/** - jest obecnie podstawową spółką produkcyjną w Republice Południowej Afryki w Grupie HANSEN, która przystąpiła do rządowego programu BBBEE (Broad – Based Black Economic Empowerment Act, 2003) i wypełnia obowiązki wynikające z tego programu. Jest spółką dopuszczoną w RPA przez SABS do prowadzenia produkcji, naprawy oraz przeróbek stacji rozdziału mocy w obudowie przeciwybuchowej oraz w obudowie nie przeciwybuchowej dla przemysłu górniczego. Spółka dostarcza także wyposażenie oraz zapewnia serwis do rozruszników silników elektrycznych, stacji roboczych, stacji sterowniczych, ruchomych podstacji, stacji skrzyżowania chodnik-ściana, specjalistycznych urządzeń dostosowanych do potrzeb klienta oraz projektów prowadzonych w przemyśle górniczym.



APARATURA ELEKTRYCZNA

- ⇒ **KOPEX-Przedsiębiorstwo Budowy Szybów S.A.** – wykonawca specjalistycznych usług górniczych: wyrobisk pionowych (głównie szybów i szybków), poziomych i tuneli. Budownictwo, działalność w zakresie architektury, inżynierii, wynajem maszyn i urządzeń bez obsługi, w zakresie instalowania, naprawy i konserwacji maszyn dla górnictwa, kopalnictwa i budownictwa.



SPECJALISTYCZNE USŁUGI GÓRNICZE

- ⇒ **Śląskie Towarzystwo Wiertnicze „DALBIS” Sp. z o.o.** – spółka specjalizuje się w wierceniu otworów o różnorodnym przeznaczeniu oraz we wdrażaniu technologii wiertniczych w robotach inżynieryjnych i geotechnicznych zarówno na powierzchni, jak i w podziemnych zakładach górniczych.



USŁUGI WIERTNICZE

- ⇒ **PT. KOPEX MINING CONTRACTORS (LLC) /Indonezja/** – świadczenie usług/prac górniczych i dzierżawa sprzętu górniczego. Realizuje prace związane z projektowaniem, planowaniem, budową kopalń węgla, z prowadzeniem robot przygotowawczych oraz z prowadzeniem eksploatacji. Ponadto, Spółka oferuje profesjonalne usługi konsultacyjne w zakresie geologii, skierowane do przemysłu wydobywczego regionu Azji i Pacyfiku.



USŁUGI GÓRNICZE

- ⇒ „**KOPEX-EX-COAL**” Sp. z o.o. – przedmiotem działalności Spółki zgodnie z PKD jest: wydobywanie węgla kamiennego, działalność usługowa związana z leśnictwem, wydobywanie torfu oraz działalność usługowa wspomagająca pozostałe górnictwo i wydobywanie. Podstawowym zadaniem w spółce jest realizacja projektu „Budowa Kopalni Węgla Kamiennego „Przeciszów” w obszarze koncesyjnym „Oświęcim – Polanka 1” (www.kopalniapreciszow.pl)



EKSPLOATACJA ZŁÓŻ WĘGLA KAMIENNEGO

- ⇒ **KOPEX Foundry Sp. z o.o.** – producent odlewów stalowych i żeliwnych do maszyn budowlanych, urządzeń dźwigowych i transportowych, dla górnictwa, hutnictwa, cementowni, energetyki oraz przemysłu morskiego i maszyn rolniczych.



ODLEWY STALIWNE I ŻELIWNE

13. GRUPA KAPITAŁOWA. INFORMACJE O ZMIANACH W POWIĄZANIACH ORGANIZACYJNYCH LUB KAPITAŁOWYCH EMITENTA I JEDNOSTEK GRUPY EMITENTA

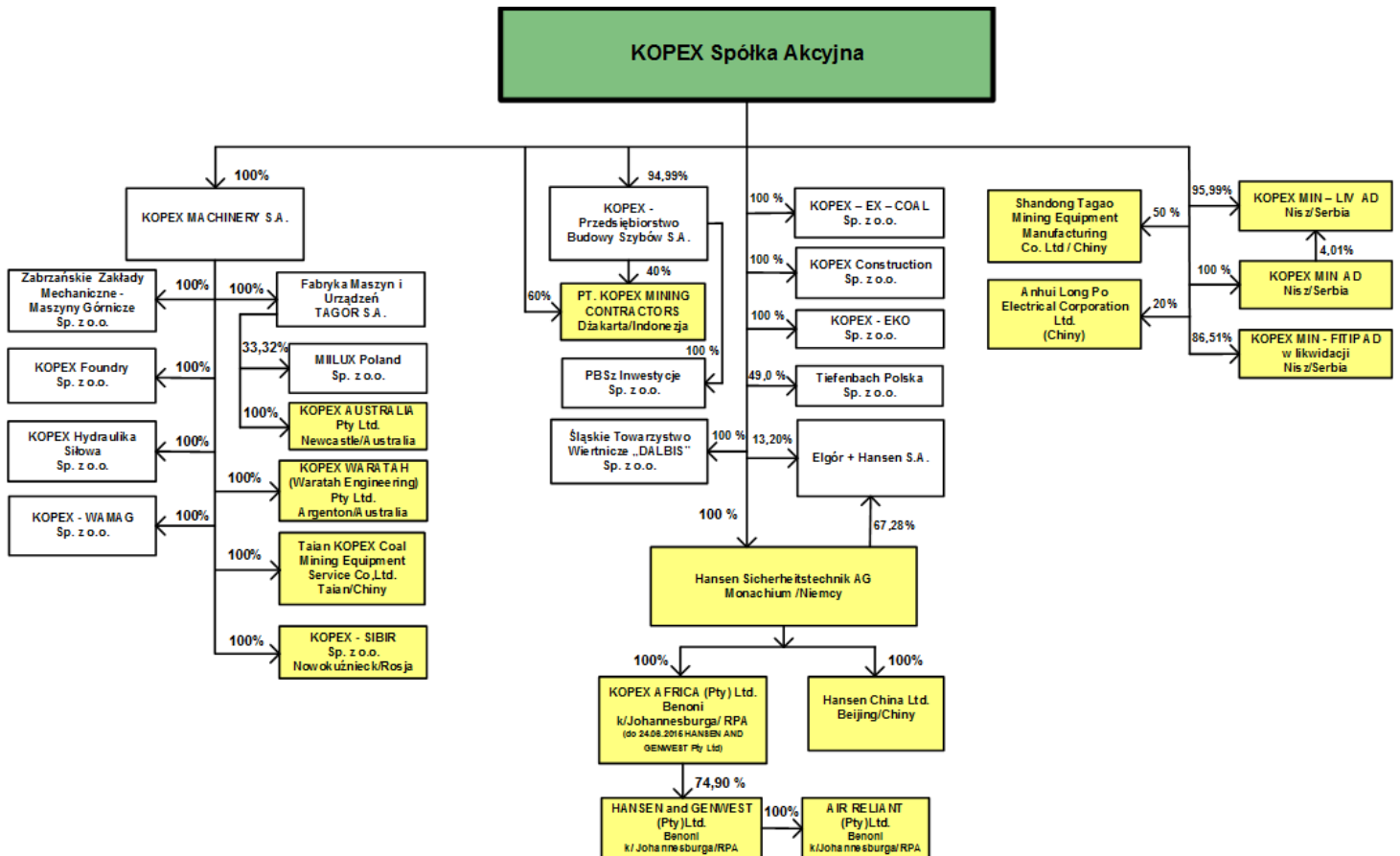
13.1. OPIS ORGANIZACJI GRUPY KAPITAŁOWEJ EMITENTA

Grupę Kapitałową „KOPEX” S.A. („Grupa Kapitałowa Emitenta”, „Grupa KOPEX”, „Grupa”,) tworzą: jednostka dominująca „KOPEX” S.A. z siedzibą w Katowicach, oraz kilkanaście jednostek zależnych od niej z podmiotami powiązanymi. Spółki te charakteryzują różny stopień znaczenia biznesowego w Grupie KOPEX i ich istotności w wynikach Grupy.



„**KOPEX**” S.A. jako podmiot dominujący i lider Grupy KOPEX pełni w jej strukturze rolę szczególną, skupiając centralne funkcje - jest zarządem holdingu, ustalającym strategię rozwoju całej Grupy Kapitałowej „KOPEX” S.A., wskazuje spółkom należącym do Grupy Kapitałowej kierunki ich działań w sferze produkcji i usług, rynków zbytu oraz badań i rozwoju, prowadzi także poprzez Centrum Księgowości centralnie księgowość dla spółek Grupy, prowadzi poprzez Centrum Finansowe centralnie politykę finansową spółek Grupy, prowadzi politykę zarządzania zasobami ludzkimi kluczowych spółek Grupy KOPEX, koordynuje centralne zaopatrzenie i wdrożenia oraz rozwój systemów informatycznych w spółkach Grupy, a także jako podmiot dominujący w Grupie sprawuje funkcje nadzoru właścicielskiego nad spółkami wchodzącymi w skład Grupy Kapitałowej „KOPEX” S.A.

Schemat Grupy Kapitałowej „KOPEX” S.A. na dzień 31.03.2016 roku



Uwaga: kolorem żółtym zaznaczono spółki z siedzibą za granicą
Źródło: Spółka wg. stanu na dzień 31.03.2016r.

14. ZMIANY W STRUKTURZE JEDNOSTKI GOSPODARCZEJ, W TYM W WYNIKU POŁĄCZENIA JEDNOSTEK GOSPODARCZYCH, PRZEJĘCIA LUB SPRZEDAŻY JEDNOSTEK GRUPY KAPITAŁOWEJ EMITENTA, INWESTYCJI DŁUGOTERMINOWYCH, PODZIAŁU, RESTRUKTURYZACJI I ZANIECHANIA DZIAŁALNOŚCI

Grupa KOPEX kontynuuje rozpoczęty z końcem 2013 roku proces restrukturyzacji organizacyjnej w Grupie Kapitałowej „KOPEX” S.A., w ramach którego realizowane są m.in. działania polegające na:

- ⇒ inkorporacji/połączeniu/konsolidacji wybranych spółek z Grupy KOPEX, służących zamiarowi budowy wyspecjalizowanych oraz wyodrębnionych produktowo podmiotów;
- ⇒ eliminowaniu z Grupy KOPEX podmiotów poprzez zbycie ich udziałów/akcji, dla których stopa zwrotu z inwestycji oraz ryzyka biznesowe nie uzasadniają dalszej kontynuacji podjętej w przeszłości inwestycji kapitałowej w te podmioty;
- ⇒ eliminowaniu z Grupy KOPEX podmiotów poprzez zbycie ich udziałów/akcji, w których Emitent posiada pakiety mniejszościowe, a których działalność nie jest związana z „core businessem” Grupy KOPEX;
- ⇒ eliminowaniu z Grupy KOPEX wybranych spółek poprzez procesy likwidacyjne, np. spółek, które nie rozpoczęły z różnych powodów faktycznej działalności gospodarczej lub spółek, które nie rokują trwałej poprawy;
- ⇒ nabywaniu/obejmowaniu akcji/udziałów w nowych wybranych podmiotach celem wzmocnienia i uczynienia jeszcze bardziej kompletną ofertę produktową Grupy KOPEX i poprawy jej konkurencyjności.

W ramach działań restrukturyzacyjnych w roku 2016 planuje się kontynuację czynności zmierzających do istotnego zmniejszenia liczby podmiotów w Grupie Kapitałowej „KOPEX” S.A., a także czynności mających na celu obniżenie wielkości aktywów zbędnych do produkcji (nieprodukcyjny majątek trwały, zapasy). W związku z wynikami Grupy KOPEX za IV kwartał 2015 r. i związaną z nimi reakcją banków finansujących działalność Grupy Kopex, o których Spółka informowała m.in. w raportach bieżących (od nr 13/2016 do 16/2016), koniecznym stało się zintensyfikowanie działań i zamierzeń restrukturyzacyjnych Grupy KOPEX.

Biorąc pod uwagę powyższe, Grupa KOPEX przystąpiła do opracowania kompleksowego programu restrukturyzacji, przy udziale renomowanej firmy doradczej. Na obecnym etapie prowadzone są działania analityczne, które nie wstrzymują dotychczas prowadzonych działań w obszarze restrukturyzacji.

W okresie pierwszego kwartału 2016 roku oraz do dnia publikacji niniejszego raportu nastąpiły niżej opisane zmiany w strukturze organizacyjnej spółek Grupy Kapitałowej „KOPEX” S.A., wynikające z przyjętych działań restrukturyzacyjnych i założonych celów rozwojowych Grupy KOPEX:

1) Kontynuacja działań zmierzających do zmiany formy prawnej serbskich spółek KOPEX MIN A.D. i KOPEX MIN-LIV A.D. (spółki zależne „KOPEX” S.A.);

Nadzwyczajne Walne Zgromadzenie spółki KOPEX MIN A.D. oraz Nadzwyczajne Walne Zgromadzenie spółki KOPEX MIN-LIV A.D. (obie z siedzibą w Niszu/Serbia) w dniu 05.02.2016 roku podjęły uchwały o zamiarze rozpoczęcia procedury zmiany formy prawnej każdej z tych spółek poprzez przekształcenie w spółki z ograniczoną odpowiedzialnością. Jednocześnie Walne Zgromadzenia obu wymienionych Spółek podjęły uchwały o wycofaniu akcji spółki KOPEX MIN A.D. i spółki KOPEX MIN-LIV A.D. z obrotu na rynku regulowanym (MTP Giełda Belgradzka A.D.) Dnia 25.03.2016 roku Komisja Papierów Wartościowych Republiki Serbii wydała decyzje o wykreśleniu z tym dniem spółki KOPEX MIN A.D. i spółki KOPEX MIN-LIV A.D. z Rejestru Spółek Publicznych, co umożliwi kontynuowanie procesu przekształcenia ww. spółek w spółki z ograniczoną odpowiedzialnością. Działania te są kolejnym etapem prowadzonego procesu restrukturyzacji organizacyjnej spółek Grupy Kapitałowej „KOPEX S.A.

2) Połączenie KOPEX Foundry Sp. z o.o. ze spółką "STA-Odlewnie" Sp. z o.o.;

W dniu 31.03.2016 r. Sąd Rejonowy w Rzeszowie, XII Wydział Gospodarczy Krajowego Rejestru Sądowego, zarejestrował połączenie spółek KOPEX Foundry sp. z o.o. z siedzibą w Stalowej Woli (spółka przejmująca) oraz "STA-Odlewnie" sp. z o.o. z siedzibą w Tarnowskich Górach (spółka przejmowana). Połączenie nastąpiło w trybie art. 492§1 pkt.1) Kodeksu spółek handlowych, tj. poprzez przeniesienie całego majątku spółki przejmowanej na spółkę przejmującą (łączenie się poprzez przejęcie) z uwzględnieniem postanowień art. 516§6 Kodeksu spółek handlowych i bez podwyższania kapitału zakładowego spółki przejmującej.

3) Wydatki inwestycyjne

Spółki Grupy Kapitałowej za okres I kwartału 2016 roku dokonały inwestycji na łączną kwotę 32.826 tys. zł. Główne wydatki ukierunkowane były na odtworzenie majątku w zakresie maszyn i urządzeń.

Grupa Kapitałowa za okres I kwartału 2016 roku poniosła koszty amortyzacji posiadanych zasobów w wysokości 36.685 tys. zł. Dokonane inwestycje były finansowane ze środków własnych Spółek oraz z zewnętrznych źródeł finansowania.

15. WSKAZANIE AKCJONARIUSZY POSIADAJĄCYCH BEZPOŚREDNIO LUB POŚREDNIO PRZEZ PODMIOTY ZALEŻNE CO NAJMNIEJ 5% OGÓLNEJ LICZBY GŁOSÓW NA WALNYM ZGROMADZENIU EMITENTA NA DZIEŃ PRZEKAZANIA RAPORTU KWARTALNEGO ORAZ WSKAZANIE ZMIAN W STRUKTURZE WŁASNOŚCI ZNA CZNYCH PAKIETÓW AKCJI EMITENTA W OKRESIE OD PRZEKAZANIA POPRZEDNIEGO RAPORTU KWARTALNEGO

15.1. AKCJONARIUSZE POSIADAJĄCY BEZPOŚREDNIO LUB POŚREDNIO PRZEZ PODMIOTY ZALEŻNE CO NAJMNIEJ 5% OGÓLNEJ LICZBY GŁOSÓW NA WALNYM ZGROMADZENIU EMITENTA NA DZIEŃ PRZEKAZANIA RAPORTU KWARTALNEGO

W okresie od 01 stycznia 2016 roku do dnia publikacji niniejszego raportu kwartalnego wysokość kapitału zakładowego „KOPEX” S.A. nie uległa zmianie i wynosi 74.332.538,00 złotych oraz dzieli się na 74.332.538 akcji zwykłych na okaziciela, o wartości nominalnej 1,00 zł każda, w tym:

- a) 19.892.700 akcji zwykłych na okaziciela serii A,
- b) 47.739.838 akcji zwykłych na okaziciela serii B, oraz
- c) 6.700.000 akcji zwykłych na okaziciela serii C.

Brak jest akcji uprzywilejowanych co do głosu.

Akcje „KOPEX” S.A. są notowane na Giełdzie Papierów Wartościowych w Warszawie S.A. (GPW) od dnia 04 czerwca 1998 roku. (ISIN: KPX PLKOPEX00018, Rynek/Segment: podstawowy, Sektor: przemysł elektromaszynowy, Indeks: sWIG80).

Według posiadanych przez Emitenta informacji i zawiadomień akcjonariuszami posiadającymi bezpośrednio lub pośrednio, co najmniej 5% ogólnej liczby głosów na walnym zgromadzeniu „KOPEX” S.A. na dzień publikacji raportu kwartalnego są:

| AKCJONARIUSZ | liczba posiadanych akcji | % udział w kapitale zakładowym „KOPEX” S.A. | ogólna liczba głosów na WZA | % głosów na WZA |
|---|--------------------------|---|-----------------------------|-----------------|
| Krzysztof Jędrzejewski (z podmiotem zależnym) | 43 586 675 ¹⁾ | 58,64% | 43 586 675 | 58,64% |
| TDJ S.A. (pośrednio poprzez podmioty zależne) | 7 433 000 ²⁾ | 9,99% | 7 433 000 | 9,99% |
| Pozostali Akcjonariusze – Free Float | 23 312 863 | 31,37% | 23 312 863 | 31,37% |
| Razem: | 74 332 538 | 100,00% | 74 332 538 | 100,00% |

Źródło: Spółka

Uwagi:

¹⁾ Łączny stan posiadania akcji „KOPEX” S.A. przez Akcjonariusza większościowego **Pana Krzysztofa Jędrzejewskiego** wraz z podmiotem zależnym (bezpośrednio i pośrednio) zgodnie z zawiadomieniem z dnia 19.11.2013r. otrzymanym od Pana Krzysztofa Jędrzejewskiego (raport bieżący Nr 75/2013 z dnia 19 listopada 2013 roku) oraz oświadczeniem z dnia 31.12.2014 roku, w tym:

- bezpośrednio posiada 43.310.175 akcji stanowiących 58,27% udziału w kapitale zakładowym KOPEX S.A. i uprawniających do 43.310.175 głosów na walnym zgromadzeniu KOPEX S.A., co stanowi 58,27% ogólnej liczby głosów;
- pośrednio posiada poprzez spółkę KOPEX S.A. 276.500 akcji (skupione przez KOPEX S.A. akcje własne), które stanowią 0,37 % udziału w kapitale zakładowym,

²⁾ Spółka **TDJ S.A.** z siedzibą w Katowicach łącznie posiada pośrednio poprzez swoje podmioty zależne 7.433.000 akcji „KOPEX” S.A., stanowiących 9,99% udziału w kapitale zakładowym „KOPEX” S.A. i uprawniających do 7.433.000 głosów na walnym zgromadzeniu „KOPEX” S.A., co stanowi 9,99% ogólnej liczby głosów, w tym:

- Spółka **GALANTINE Sp. z o.o.** posiada bezpośrednio 7.433.000 akcji „KOPEX” S.A., stanowiących 9,999% udziału w kapitale zakładowym „KOPEX” S.A. i uprawniających do 7.433.000 głosów na walnym zgromadzeniu „KOPEX” S.A., co stanowi 9,999% ogólnej liczby głosów;

Większościowym akcjonariuszem Spółki TDJ S.A. jest Pan Tomasz Domogała, który pośrednio poprzez wyżej wskazane podmioty zależne od TDJ S.A. posiada 7.433.000 akcji stanowiących 9,99% udziału w kapitale zakładowym „KOPEX” S.A. i uprawniających do 7.433.000 głosów na walnym zgromadzeniu „KOPEX” S.A., co stanowi 9,99% ogólnej liczby głosów.

Powyższy stan posiadania akcji Emitent przekazuje zgodnie z otrzymanym w dniu 30.12.2015r. zawiadomieniem ze spółki GALANTINE Sp. z o.o. oraz raportem bieżącym KOPEX S.A. Nr 37/2015 z dnia 30 grudnia 2015 roku.

Struktura Akcjonariatu KOPEX S.A.



15.2. WSKAZANIE ZMIAN W STRUKTURZE WŁASNOŚCI ZNACZNYCH PAKIETÓW AKCJI EMITENTA W OKRESIE OD PRZEKAZANIA POPRZEDNIEGO RAPORTU KWARTALNEGO

W okresie od przekazania poprzedniego kwartalnego raportu okresowego tj. raportu QSr 4/2015 w dniu 25 lutego 2016 r. do dnia publikacji raportu kwartalnego QSr 1/2016 w strukturze własności znacznych pakietów Emitenta zaszły następujące zmiany:

W dniu 29 kwietnia 2016 r. wpłynęło do Emitenta od akcjonariusza Nationale-Nederlanden Otwarty Fundusz Emerytalny z siedzibą w Warszawie pismo z zawiadomieniem zgodnie z art. 69 ustawy z dnia 29.07.2015 r. o ofercie publicznej i warunkach wprowadzania instrumentów finansowych do zorganizowanego systemu obrotu oraz o spółkach publicznych (Dz.U. z 2009, Nr 185, poz. 1439 z późn. zm.), że w wyniku zbycia akcji KOPEX S.A. w transakcjach dokonanych na Gieldzie Papierów Wartościowych w Warszawie S.A., rozliczonych w dniu 25.04.2016 r. stał się posiadaczem akcji Spółki KOPEX S.A. stanowiących poniżej 5% ogólnej liczby głosów. Przed zbyciem akcji Emitenta Nationale-Nederlanden Otwarty Fundusz Emerytalny posiadał 3.974.544 akcje zwykłe Spółki KOPEX S.A. stanowiące 5,35% kapitału zakładowego Spółki, uprawniające do 3.974.544 głosów na walnym zgromadzeniu akcjonariuszy KOPEX S.A. i stanowiące 5,35% w ogólnej liczbie głosów. Zgodnie z otrzymanym zawiadomieniem, w dniu 29.04.2016 r. na rachunku papierów wartościowych Nationale-Nederlanden Otwartego Funduszu Emerytalnego znajdowało się 2.782.149 akcji zwykłych KOPEX S.A. stanowiących 3,74% kapitału zakładowego Spółki, uprawniających do 2.782.149 głosów na walnym zgromadzeniu akcjonariuszy KOPEX S.A. i stanowiących 3,74% w ogólnej liczbie głosów.

16. ZESTAWIENIE STANU POSIADANIA AKCJI EMITENTA LUB UPRAWNIENI DO NICH PRZEZ OSOBY ZARZĄDZAJĄCE I NADZORUJĄCE EMITENTA NA DZIEŃ PRZEKAZANIA RAPORTU KWARTALNEGO, WRAZ ZE WSKAZANIEM ZMIAN W STANIE POSIADANIA, W OKRESIE OD PRZEKAZANIA POPRZEDNIEGO RAPORTU KWARTALNEGO

16.1. STAN POSIADANIA AKCJI EMITENTA LUB UPRAWNIENI DO NICH PRZEZ OSOBY ZARZĄDZAJĄCE EMITENTA NA DZIEŃ PRZEKAZANIA RAPORTU KWARTALNEGO

| Imię i Nazwisko | Funkcja w Zarządzie „KOPEX” S.A. | Łączna liczba posiadanych akcji „KOPEX” S.A. | Zmiany w stanie posiadania akcji „KOPEX” S.A. w okresie od przekazania ostatniego raportu kwartalnego |
|--------------------|---|--|---|
| Bogusław Bobrowski | Prezes Zarządu Dyrektor Naczelny (od dnia 12.01.2016 r. do dnia 10.05.2016 r.) | nie posiada | bez zmian ¹⁾ |
| Marek Uszko | Członek Zarządu Dyrektor ds. Badań i Rozwoju (od dnia 12.01.2016 r. do dnia 10.05.2016 r.) | nie posiada | bez zmian ¹⁾ |
| Krzysztof Zawadzki | Członek Zarządu Dyrektor ds. Finansowych (od dnia 01.02.2016 r. do dnia 10.05.2016 r.) | nie posiada | bez zmian ¹⁾ |
| Piotr Broncel | Członek Zarządu Dyrektor ds. Sprzedaży | nie posiada | bez zmian ¹⁾ |
| Magdalena Nawłoka | Członek Zarządu Dyrektor ds. Finansowych (od dnia 10.05.2016 r.) | nie posiada | |
| Dariusz Pietyszuk | Członek Rady Nadzorczej delegowany do wykonywania czynności Prezesa Zarządu, Dyrektora Naczelnego (od dnia 10.05.2016 r.) | nie posiada | |

Uwaga:

¹⁾ stan posiadania akcji Emitenta bez zmian w okresie od przekazania ostatniego raportu okresowego QSr 4/2015 w dniu 25 lutego 2015 roku.

W/w osoby zarządzające Emitenta nie posiadają akcji i udziałów w jednostkach powiązanych Emitenta.

16.2. STAN POSIADANIA AKCJI EMITENTA LUB UPRAWNIENI DO NICH PRZEZ OSOBY NADZORUJĄCE EMITENTA NA DZIEŃ PRZEKAZANIA RAPORTU KWARTALNEGO

| Imię i Nazwisko | Funkcja w Radzie Nadzorczej „KOPEX” S.A. | Łączna liczba posiadanych akcji „KOPEX” S.A. | Zmiany w stanie posiadania akcji „KOPEX” S.A. w okresie od przekazania ostatniego raportu kwartalnego |
|---|--|--|---|
| Krzysztof Jędrzejewski | Przewodniczący Rady Nadzorczej | 43.586.675 ¹⁾ | bez zmian ²⁾ |
| Michał Rogatko | Wiceprzewodniczący Rady Nadzorczej | nie posiada | bez zmian ²⁾ |
| Daniel Lewczuk | Sekretarz Rady Nadzorczej | nie posiada | bez zmian ²⁾ |
| prof. zw. dr hab. inż. Józef Dubiński | Członek Rady Nadzorczej | nie posiada | bez zmian ²⁾ |
| prof. zw. dr hab. n. prawnych Janusz A. Strzępka | Członek Rady Nadzorczej (od dnia 18.11.2015 r. do dnia 10.05.2016 r.) | nie posiada | bez zmian ²⁾ |
| Dariusz Pietyszuk | Członek Rady Nadzorczej (od dnia 10.05.2016 r.) | nie posiada | |

Uwaga:

¹⁾ Łączny stan posiadania akcji „KOPEX” S.A. przez Pana Krzysztofa Jędrzejewskiego wraz z podmiotem zależnym zgodnie z zawiadomieniem z dnia 19.11.2013r. otrzymanym od Pana Krzysztofa Jędrzejewskiego (raport bieżący Nr 75/2013 z dnia 19 listopada 2013 roku) oraz oświadczeniem z dnia 31.12.2014 roku, w tym:

- bezpośrednio posiada 43.310.175 akcji stanowiących 58,27% udziału w kapitale zakładowym „KOPEX” S.A. i uprawniających do 43.310.175 głosów na walnym zgromadzeniu „KOPEX” S.A., co stanowi 58,27% ogólnej liczby głosów;
- pośrednio posiada poprzez spółkę „KOPEX” S.A. 276.500 akcji (skupione przez „KOPEX” S.A. akcje własne), stanowiących 0,37% udziału w kapitale zakładowym;

²⁾ stan posiadania akcji Emitenta bez zmian w okresie od przekazania ostatniego raportu okresowego QSr 4/2015 w dniu 25 lutego 2015 roku.

W/w osoby nadzorujące Emitenta nie posiadają akcji i udziałów w jednostkach powiązanych Emitenta.

17. INFORMACJE, KTÓRE ZDANIEM EMITENTA SĄ ISTOTNE DLA OCENY JEGO I JEDNOSTEK ZALEŻNYCH W TYM: SYTUACJI KADROWEJ, MAJĄTKOWEJ, FINANSOWEJ, WYNIKU FINANSOWEGO I ICH ZMIAN ORAZ INFORMACJE, KTÓRE SĄ ISTOTNE DLA OCENY MOŻLIWOŚCI REALIZACJI ZOBOWIĄZAŃ PRZEZ EMITENTA I JEDNOSTKI ZALEŻNE

WYNIKI JEDNOSTKOWE

Sytuacja kadrowa

Polityka kadrowa KOPEX S.A. jest ściśle powiązana z polityką kadrową Grupy Kapitałowej. Dostosowano strukturę organizacyjną Spółki do aktualnych potrzeb, wynikających z uwarunkowań wewnętrznych i zewnętrznych.

Zatrudnienie przedstawiało się następująco:

| | OSOBY | |
|---------------------|------------|------------|
| | 31.03.2016 | 31.12.2015 |
| PRACOWNICY UMYSŁOWI | 249 | 249 |
| PRACOWNICY FIZYCZNI | 37 | 36 |
| OGÓŁEM | 286 | 285 |

KOMENTARZ DO SYTUACJI FINANSOWEJ

Wartość sumy bilansowej na koniec I kwartału 2016 roku wynosiła 1.148.127 tys. zł. i w stosunku do końca roku 2015 zwiększyła się o 3.804 tys. zł., tj. 0,3%. Głównymi czynnikami powodującymi wzrost sumy bilansowej był wzrost aktywów trwałych o 7.343 tys. zł., tj. 0,8% oraz zmniejszenie wartości aktywów w grupie aktywów obrotowych o 3.539 tys. zł., tj. 1,8%. W zobowiązaniach i kapitale własnym notuje się zmniejszenie w grupie kapitałów własnych o 3.342 tys. zł. oraz spadek wartości zobowiązań długoterminowych o 1.391 tys. zł., tj. 8,0% oraz wzrost zobowiązań krótkoterminowych o 8.537 tys. zł. Dokładna struktura poszczególnych pozycji bilansowych została przedstawiona na s. 9 niniejszego sprawozdania.

JEDNOSTKOWY RACHUNEK ZYSKÓW I STRAT

W I kwartale 2016 roku przychody ze sprzedaży Emitenta osiągnęły poziom 27.547 tys. zł. i były niższe od wykonania w analogicznym okresie ubiegłego roku o 94.430 tys. zł., tj. 77,4%.

W okresie od stycznia do marca 2016 roku Emitent osiągnął przychody ze sprzedaży eksportowej w wysokości 23.089 tys. zł., w tym:

- sprzedaż maszyn i urządzeń górniczych do Chin, Rosji oraz Serbii w wysokości 1.548 tys. zł.;
- sprzedaż surowców masowych (węgiel) w wysokości 16.354 tys. zł. do Austrii, Hiszpanii, Szwecji oraz Węgier;
- usługi górnicze w wysokości 5.187 tys. zł. realizowane we Francji;

Na rynku krajowym za okres styczeń-marzec 2016 roku, Emitent uzyskał przychody ze sprzedaży w wysokości 4.458 tys. zł. na które składają się: usługi dzierżawy, najmu, obsługa księgowo, obsługa finansowa, usługi informatyczne, usługi logistyczne, kontrola wewnętrzna, licencje, doradcze, obsługa kadrowo-płacowa oraz obsługa marketingowa.

Zysk brutto na sprzedaży w I kwartale 2016 roku wyniósł 6.335 tys. zł., w stosunku do wyniku uzyskanego w analogicznym okresie roku ubiegłego zmniejszył się o 3.229 tys. zł. tj. o 33,8%.

Koszty sprzedaży wyniosły w I kwartale 2016 roku 1.877 tys. zł. i są niższe od poniesionych w stosunku do analogicznego okresu ubiegłego roku o 865 tys. zł., tj. o 31,5%.

Koszty ogólnego zarządu wyniosły w I kwartale 2016 roku 6.446 tys. zł. i są wyższe od poniesionych w stosunku do analogicznego okresu ubiegłego roku o 435 tys. zł., tj. 7,2%.

Pozostałe przychody i koszty oraz zyski (straty) w analizowanym okresie przedstawiają się następująco (w tys. zł):

- pozostałe przychody:

| | I Q 2016 | I Q 2015 |
|--|------------|------------|
| Dotacje | 290 | 290 |
| Odszkodowania, kary umowne, zwrot kosztów sądowych | 5 | 88 |
| Pozostałe | 28 | 220 |
| RAZEM | 323 | 598 |

- pozostałe koszty

| | I Q 2016 | I Q 2015 |
|--|------------|------------|
| Odpis aktualizujący aktywa | 55 | 129 |
| Koszty sądowe, zastępstwa procesowe, kary, odszkodowania | 21 | 97 |
| Należności odpisane | - | 13 |
| Pozostałe | 49 | 20 |
| RAZEM | 125 | 259 |

- pozostałe zyski (straty)

| | I Q 2016 | I Q 2015 |
|--|------------|-------------|
| Wynik na transakcjach walutowych (dla których nie prowadzi się rachunkowości z zabezpieczeń) | -226 | 91 |
| Wycena transakcji walutowych (dla których nie prowadzi się rachunkowości zabezpieczeń) | 374 | 1.340 |
| Różnice kursowe (za wyjątkiem dotyczących kredytów i pożyczek) | -299 | -1.740 |
| Wynik ze sprzedaży i likwidacji środków trwałych | 45 | 49 |
| Aktualizacja wartości inwestycji (wycena pożyczek, rozrachunków długoterminowych, akcji) | 655 | -220 |
| RAZEM | 549 | -480 |

W I kwartale 2016 roku Spółka poniosła stratę na działalności operacyjnej w wysokości -1.241 tys. zł.

Przychody i koszty finansowe w analizowanym okresie przedstawiają się następująco (w tys. zł):

- przychody finansowe:

| | I Q 2016 | I Q 2015 |
|---|------------|--------------|
| Odsetki | 651 | 2.132 |
| Prowizje za udostępnienie limitów, udzielonych poręczeń i gwarancji | 290 | 117 |
| Dodatnie saldo różnic kursowych (dot. działalności finansowej) | 8 | - |
| Rozwiązanie rezerwy na koszty finansowe | - | 8 |
| RAZEM | 949 | 2.257 |

- koszty finansowe:

| | I Q 2016 | I Q 2015 |
|--|--------------|--------------|
| Odsetki | 1.242 | 934 |
| Prowizje od poręczeń, gwarancji, kredytów | 218 | 267 |
| Odpisy aktualizujące należności finansowe | - | 321 |
| Ujemne saldo różnic kursowych (dot. działalności finansowej) | - | 230 |
| Pozostałe | 6 | 4 |
| RAZEM | 1.466 | 1.756 |

Emitent za I kwartał 2016 roku poniósł stratę netto w wysokości -1.438 tys. zł.

Możliwości realizacji zobowiązań

Sytuacja ekonomiczno-finansowa Spółki znajduje odzwierciedlenie we wskaźnikach płynności finansowej, które wynoszą odpowiednio:

| | 31.03.2016 | 31.12.2015 |
|---|-------------------|-------------------|
| • płynność bieżąca <small>(aktywa obrotowe / zobowiązania bieżące pomniejszone o rezerwy oraz rozliczenia międzyokresowe)</small> | 0,76 | 0,81 |
| • płynność szybka <small>(aktywa obrotowe - zapasy / zobowiązania bieżące pomniejszone o rezerwy oraz rozliczenia międzyokresowe)</small> | 0,75 | 0,81 |
| • płynność gotówkowa <small>(środki pieniężne / zobowiązania bieżące pomniejszone o rezerwy oraz rozliczenia międzyokresowe)</small> | 0,06 | 0,03 |

W dniu 25.02.2016 r. został opublikowany raport bieżący za IV kwartał 2015 r., który wykazał obniżenie wyników finansowych Spółki. W dniach 25 i 26 lutego 2016 banki obsługujące Spółkę zablokowały dostępność limitów kredytowych, gwarancyjnych i transakcji treasury, obniżając wysokość limitów do kwot wykorzystanych na dzień 25.02.2016r. Zaistniała sytuacja w bardzo poważnym stopniu zachwiała zdolnością Spółki do prowadzenia normalnej działalności gospodarczej (zablokowanie limitów gwarancyjnych) i płynności Spółki.

Spółka podejmuje działania zaradcze polegające na rozłożeniu istotnych płatności handlowych na raty, na przyspieszonym pozyskaniu środków z dywidend wewnątrz Grupy, na windykacji spłat pożyczek, a także podjęła szeroko zakrojone działania restrukturyzacyjne (obniżka kosztów, redukcja zatrudnienia).

WYNIKI SKONSOLIDOWANE

SYTUACJA KADROWA

Zatrudnienie w Grupie Kapitałowej KOPEX S.A. przedstawiało się następująco:

OSOBY

| | 31.03.2016 | 31.12.2015 |
|---------------------|-------------------|-------------------|
| PRACOWNICY UMYSŁOWI | 1.596 | 1.608 |
| PRACOWNICY FIZYCZNI | 2.968 | 3.028 |
| OGÓŁEM | 4.564 | 4.636 |

SEGMENTY OPERACYJNE

Mając na uwadze regulacje MSSF 8 obowiązujące od 01.01.2009 działalność Grupy Kapitałowej podzielono na segmenty operacyjne odzwierciedlające główne kierunki działalności a jako główny segment wyodrębniono górnictwo. Podstawowym kryterium prezentacji segmentów operacyjnych jest podział wynikający ze struktury zarządzania i raportowania wewnętrznego Grupy.

- Segment – górnictwo, obejmuje następujące obszary działalności:
 - usługi górnicze,
 - produkcja i sprzedaż maszyn i urządzeń dla górnictwa podziemnego,
 - produkcja i sprzedaż maszyn i urządzeń dla górnictwa odkrywkowego,
 - produkcja i sprzedaż maszyn i urządzeń elektrycznych i elektronicznych,
 - odlewy.

Pozostałe segmenty operacyjne:

- produkcja i sprzedaż maszyn i urządzeń dla przemysłu,
- sprzedaż węgla,
- pozostała działalność.

Spółki Grupy Kapitałowej prowadzą główną działalność skierowaną do górnictwa podziemnego, odkrywkowego polegającą głównie na sprzedaży maszyn i urządzeń, a także na świadczeniu kompleksowych usług górniczych, pionowych i poziomych. Grupa Kapitałowa rozwija również działalność w nie górniczych obszarach przemysłu (np. hydraulika siłowa i urządzenia dla przemysłu rolniczego). Grupa w swojej strukturze posiada firmy dostarczające specjalistyczne urządzenia elektryczne oraz systemy przeciwybuchowe mające zastosowanie w górnictwie i poza górnictwem. Buduje systemy klimatyzacji przemysłowej. W skład Grupy wchodzi także uznany na rynku energetyki zawodowej oraz przemysłowej producent urządzeń elektroenergetycznej automatyki zabezpieczeniowej.

W zakresie pozostałej działalności Grupa świadczy usługi budowlane, produkuje elementy prefabrykowane dla budownictwa i kolejnictwa, a także wykonuje usługi warsztatowe, serwisowe, remontowe, spedycyjno-transportowe. Działalność ta w zasadniczej mierze nie ma charakteru działalności masowej, lecz jest działalnością specyficzną, uzależnioną od indywidualnych potrzeb odbiorców.

Przy wyborze segmentów operacyjnych kierowano się przede wszystkim wiarygodnością i porównywalnością informacji na przestrzeni czasu dla różnych grup towarów i usług Grupy Kapitałowej jak również wzięto pod uwagę jej strukturę organizacyjną. Należy zwrócić uwagę na fakt, iż nie wszystkie wyodrębnione segmenty spełniają ilościowy próg 10% lub więcej łącznych zewnętrznych i wewnętrznych przychodów. Jednostka decydując się na ich prezentację miała na względzie ich istotność.

Organ odpowiedzialny za podejmowanie decyzji w jednostce, ocenia wyniki działalności poszczególnych segmentów operacyjnych opierając się o wynik ze sprzedaży brutto oraz wynik z działalności operacyjnej, co znajduje swoje odzwierciedlenie w ich prezentacji. Korekty konsolidacyjne, wyłączenia uwzględnione są w przychodach oraz wyniku segmentów, co obiektywizuje wynik segmentu.

Zaprezentowane poniżej tablice przedstawiają informację o skonsolidowanych segmentach operacyjnych w podziale branżowym oraz ujęciu geograficznym.

INFORMACJE O SKONSOLIDOWANYCH SEGMENTACH OPERACYJNYCH W PODZIALE BRANŻOWYM

| | Górnictwo | | Produkcja i sprzedaż maszyn i urządzeń dla przemysłu | | Sprzedaż węgla | | Pozostała działalność | | Wyłączenia konsolidacyjne | | Wartość skonsolidowana | |
|---|-----------|----------|--|----------|----------------|----------|-----------------------|----------|---------------------------|----------|------------------------|----------|
| | I Q 2016 | I Q 2015 | I Q 2016 | I Q 2015 | I Q 2016 | I Q 2015 | I Q 2016 | I Q 2015 | I Q 2016 | I Q 2015 | I Q 2016 | I Q 2015 |
| Przychody segmentu razem | 186 236 | 290 726 | 5 048 | 5 710 | 16 354 | 18 502 | 22 607 | 24 089 | -10 426 | -11 619 | 219 819 | 327 408 |
| Przychody segmentu od klientów zewnętrznych | 186 236 | 290 726 | 5 048 | 5 710 | 16 354 | 18 502 | 12 181 | 12 470 | - | - | 219 819 | 327 408 |
| Przychody między segmentami | - | - | - | - | - | - | 10 426 | 11 619 | -10 426 | -11 619 | - | - |
| Wynik segmentu - wynik brutto ze sprzedaży | 16 328 | 39 020 | 238 | 532 | 857 | 983 | 2 694 | 5 973 | - | - | 20 117 | 46 508 |
| Wynik operacyjny segmentu | -10 714 | 13 356 | -654 | -451 | 82 | 96 | -4 417 | 742 | - | - | -15 703 | 13 743 |
| Wynik z działalności finansowej całej grupy | | | | | | | | | | | -3 355 | -3 191 |
| Udział w zyskach (stratach) netto jednostek podporządkowanych wycenianych metodą praw własności | | | | | | | | | | | 858 | 252 |
| Zysk (strata) brutto | | | | | | | | | | | -18 200 | 10 804 |
| Podatek dochodowy | | | | | | | | | | | 1 604 | 2 977 |
| Skonsolidowany zysk (strata) netto razem | | | | | | | | | | | -19 804 | 7 827 |
| Zysk (strata) netto przypadający udziałom niekontrolującym | | | | | | | | | | | 177 | 389 |
| Zysk (strata) netto przypadający akcjonariuszom spółki dominującej | | | | | | | | | | | -19 981 | 7 438 |

INFORMACJE O SKONSOLIDOWANYCH PRZYCHODACH W UJĘCIU GEOGRAFICZNYM

| | Górnictwo | | Produkcja i sprzedaż maszyn i urządzeń dla przemysłu | | Sprzedaż węgla | | Pozostała działalność | | Wartość skonsolidowana | |
|--------------|-----------|----------|--|----------|----------------|----------|-----------------------|----------|------------------------|----------|
| | I Q 2016 | I Q 2015 | I Q 2016 | I Q 2015 | I Q 2016 | I Q 2015 | I Q 2016 | I Q 2015 | I Q 2016 | I Q 2015 |
| AFRYKA PŁD | 7 890 | 7 215 | - | - | - | - | - | - | 7 890 | 7 215 |
| ARGENTYNA | -151 | 29 814 | - | - | - | - | - | - | -151 | 29 814 |
| AUSTRALIA | 6 218 | 5 253 | - | - | - | - | - | - | 6 218 | 5 253 |
| AUSTRIA | - | 5 | - | - | 6 471 | 10 415 | - | - | 6 471 | 10 420 |
| BOŚNIA | 72 | 1 972 | - | - | - | - | - | - | 72 | 1 972 |
| CHINY | 1 413 | 20 | - | - | - | - | - | - | 1 413 | 20 |
| CZECHY | 7 343 | 3 961 | 589 | 575 | - | - | 744 | 91 | 8 676 | 4 627 |
| FRANCJA | 5 187 | 4 872 | - | 305 | - | - | - | - | 5 187 | 5 177 |
| HISZPANIA | - | 12 | - | - | 3 451 | 3 804 | - | - | 3 451 | 3 816 |
| NIEMCY | 3 995 | 1 152 | 4 | 51 | - | - | 81 | - | 4 080 | 1 203 |
| POLSKA | 132 980 | 182 178 | 3 878 | 4 119 | - | - | 11 329 | 12 326 | 148 187 | 198 623 |
| ROSJA | 18 169 | 14 355 | - | - | - | - | - | - | 18 169 | 14 355 |
| SERBIA | 1 766 | 38 507 | 329 | 574 | - | - | 27 | 53 | 2 122 | 39 134 |
| SZWECJA | 83 | - | - | - | 3 710 | 3 897 | - | - | 3 793 | 3 897 |
| WĘGRY | - | - | - | - | 2 722 | - | - | - | 2 722 | - |
| POZOSTAŁE | 1 271 | 1 410 | 248 | 86 | - | 386 | - | - | 1 519 | 1 882 |
| RAZEM | 186 236 | 290 726 | 5 048 | 5 710 | 16 354 | 18 502 | 12 181 | 12 470 | 219 819 | 327 408 |

Informacja na temat głównych zewnętrznych klientów, od których przychody przekraczają 10% lub więcej łącznych przychodów Grupy Kapitałowej, tj. 21.982 tys. zł. lub więcej.

Za okres od stycznia do marca 2016 roku kryterium ilościowe, określające klienta głównego zostało osiągnięte z dwoma kontrahentami. Przychody z pierwszym kontrahentem zostały zrealizowane w wysokości 37.009 tys. zł. i dotyczą segmentu: górnictwo. Kopex S.A. nie jest formalnie powiązany z powyższym odbiorcą. Przychody z drugim kontrahentem zostały zrealizowane w wysokości 25.705 tys. zł. i również zrealizowane zostały w segmencie: górnictwo. Kopex S.A. nie jest formalnie powiązany z powyższym odbiorcą.

Aktywa trwale (inne niż instrumenty finansowe, aktywa z tytułu podatku odroczonego, aktywa z tytułu świadczeń pracowniczych po okresie zatrudnienia oraz prawa wynikające z umów ubezpieczeniowych) Grupy Kapitałowej w 93,3% zlokalizowane są w kraju pochodzenia Jednostki Dominującej.

KOMENTARZ DO SYTUACJI FINANSOWEJ

W I kwartale 2016 roku przychody ze sprzedaży Grupy Kapitałowej osiągnęły poziom 219.819 tys. zł. i były niższe od uzyskanych w analogicznym okresie ubiegłego roku o 107.589 tys. zł., tj. 32,9%.

Struktura przychodów, wyniku brutto ze sprzedaży i wyniku operacyjnego segmentu GÓRNICTWO:

W TYS. PLN.

| | Usługi górnicze | | Produkcja i sprzedaż maszyn i urządzeń dla górnictwa podziemnego | | Produkcja i sprzedaż maszyn i urządzeń dla górnictwa odkrywkowego | | Produkcja i sprzedaż maszyn i urządzeń elektrycznych i elektronicznych | | Odlewy | |
|--|-----------------|---------------|--|----------------|---|---------------|--|---------------|--------------|---------------|
| | I Q 2016 | I Q 2015 | I Q 2016 | I Q 2015 | I Q 2016 | I Q 2015 | I Q 2016 | I Q 2015 | I Q 2016 | I Q 2015 |
| Przychody segmentu | 58 450 | 67 377 | 100 271 | 153 129 | 217 | 35 303 | 17 893 | 21 399 | 9 405 | 13 518 |
| Wynik segmentu - wynik brutto ze sprzedaży | 7 878 | 12 364 | 2 251 | 16 191 | 111 | 156 | 3 145 | 6 748 | 2 943 | 3 561 |
| Wynik operacyjny segmentu | 3 086 | 8 275 | -14 426 | 5 453 | 75 | -1 978 | -357 | -192 | 908 | 1 798 |

Struktura geograficzna przychodów segmentu GÓRNICTWO:

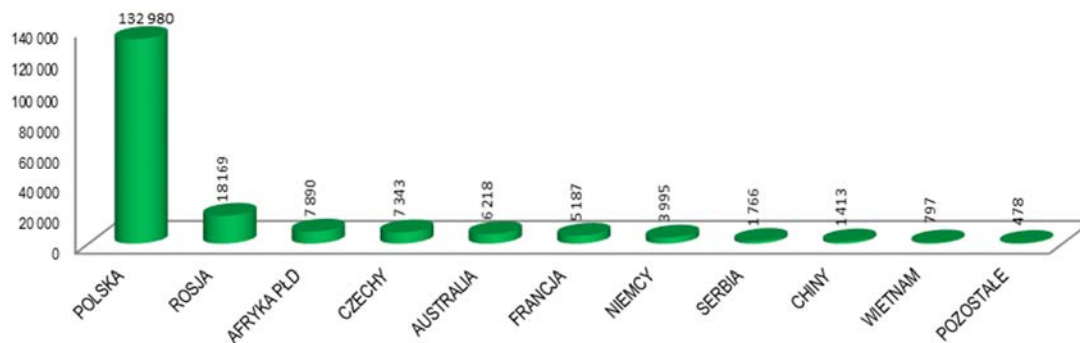
W TYS. PLN.

| | Usługi górnicze | | Produkcja i sprzedaż maszyn i urządzeń dla górnictwa podziemnego | | Produkcja i sprzedaż maszyn i urządzeń dla górnictwa odkrywkowego | | Produkcja i sprzedaż maszyn i urządzeń elektrycznych i elektronicznych | | Odlewy | |
|--------------|-----------------|---------------|--|----------------|---|---------------|--|---------------|--------------|---------------|
| | I Q 2016 | I Q 2015 | I Q 2016 | I Q 2015 | I Q 2016 | I Q 2015 | I Q 2016 | I Q 2015 | I Q 2016 | I Q 2015 |
| AFRYKA PŁD | - | - | - | - | - | - | 7 890 | 7 215 | - | - |
| ARGENTYNA | - | - | -151 | 29 814 | - | - | - | - | - | - |
| AUSTRALIA | - | - | 6 218 | 5 054 | - | - | - | 199 | - | - |
| AUSTRIA | - | - | - | - | - | - | - | - | - | 5 |
| BOŚNIA | - | - | - | 1 576 | - | - | - | - | 72 | 396 |
| CHINY | - | - | 1 413 | 20 | - | - | - | - | - | - |
| CZECHY | 305 | 74 | 6 634 | 2 862 | - | - | 402 | 1 025 | 2 | - |
| FRANCJA | 5 187 | 4 872 | - | - | - | - | - | - | - | - |
| HISZPANIA | - | - | - | - | - | - | - | 12 | - | - |
| NIEMCY | 1 778 | 1 135 | 30 | - | - | - | 16 | 17 | 2 171 | - |
| POLSKA | 51 180 | 61 283 | 67 119 | 98 926 | - | - | 9 558 | 12 434 | 5 123 | 9 535 |
| ROSJA | - | - | 18 169 | 14 355 | - | - | - | - | - | - |
| SERBIA | - | - | - | - | 217 | 35 303 | - | - | 1 549 | 3 204 |
| SZWECJA | - | - | - | - | - | - | - | - | 83 | - |
| WĘGRY | - | - | - | - | - | - | - | - | - | - |
| POZOSTAŁE | - | 13 | 839 | 522 | - | - | 27 | 497 | 405 | 378 |
| RAZEM | 58 450 | 67 377 | 100 271 | 153 129 | 217 | 35 303 | 17 893 | 21 399 | 9 405 | 13 518 |

Strukturę geograficzną przychodów z poszczególnych segmentów sprzedaży za I kwartał 2016 roku prezentują poniższe rysunki (w tys. zł):

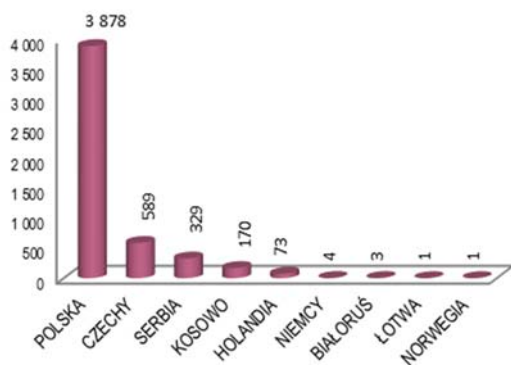
Górnictwo

udział w sprzedaży ogółem 84,7%



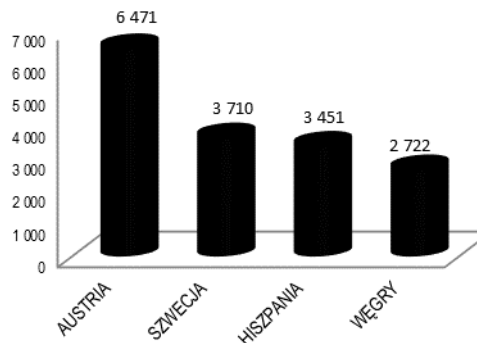
Produkcja i sprzedaż maszyn i urządzeń dla przemysłu

udział w sprzedaży ogółem 2,3%



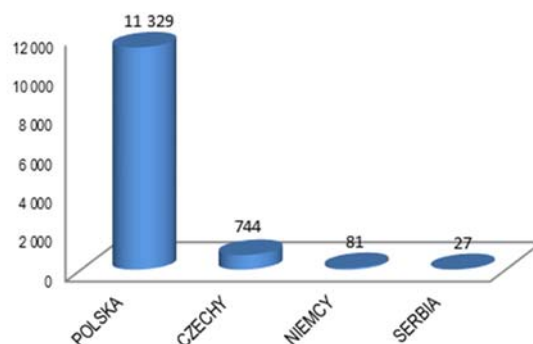
Sprzedaż węgla

udział w sprzedaży ogółem 7,4%



Pozostała sprzedaż

udział w sprzedaży ogółem 5,6%



Skonsolidowany zysk brutto na sprzedaży w I kwartale 2016 roku wyniósł 20.117 tys. zł. i w stosunku do wyniku uzyskanego w analogicznym okresie roku ubiegłego zmniejszył się o 26.391 tys. zł., tj. o 56,7%.

Koszty sprzedaży wyniosły w I kwartale 2016 roku 6.857 tys. zł. i są niższe od poniesionych w stosunku do analogicznego okresu ubiegłego roku o 2.464 tys. zł., tj. o 26,4%.

Koszty ogólnego zarządu wyniosły w I kwartale 2016 roku 23.573 tys. zł. i są niższe od poniesionych w stosunku do analogicznego okresu ubiegłego roku o 437 tys. zł., tj. 1,8%.

Pozostałe przychody i koszty oraz zyski (straty) w analizowanym okresie przedstawiają się następująco (w tys. zł):

- pozostałe przychody:

| | I Q 2016 | I Q 2015 |
|--|--------------|--------------|
| Odszkodowania, kary oraz koszty sądowe | 1.479 | 1.464 |
| Dotacje | 339 | 400 |
| Sprzedaż usług socjalnych | 48 | - |
| Przedawnione zobowiązania | 22 | - |
| Rozwiązanie rezerw z lat poprzednich | 11 | 14 |
| Nadwyżki inwentaryzacyjne | - | - |
| Umorzone zobowiązania | - | 14 |
| Inne | 561 | 1.532 |
| RAZEM | 2.460 | 3.424 |

- pozostałe koszty:

| | I Q 2016 | I Q 2015 |
|---|--------------|--------------|
| Utworzone odpisy z tytułu aktualizacji wartości aktywów finansowych | 3.129 | 196 |
| Kary, koszty sądowe, odszkodowania | 1.481 | 177 |
| Koszty utrzymania nieruchomości inwestycyjnej | 329 | - |
| Koszt utrzymania obiektów socjalnych | 300 | 286 |
| Inne | 366 | 559 |
| RAZEM | 5.605 | 1.218 |

- pozostałe zyski (straty)

| | I Q 2016 | I Q 2015 |
|--|---------------|---------------|
| Wynik na transakcjach walutowych (dla których nie prowadzi się rachunkowości z zabezpieczeń) | -226 | 91 |
| Wycena transakcji walutowych (dla których nie prowadzi się rachunkowości z zabezpieczeń) | 349 | 1.393 |
| Różnice kursowe (za wyjątkiem dotyczących kredytów i pożyczek) | -3.589 | -2.795 |
| Wynik ze sprzedaży i likwidacji środków trwałych | 553 | 216 |
| Wynik ze sprzedaży aktywów finansowych (akcji, obligacji) | - | -14 |
| Aktualizacja wartości inwestycji (wycena pożyczek, rozrachunków długoterminowych, akcji) | 556 | -210 |
| Pozostałe | 112 | -321 |
| RAZEM | -2.245 | -1.640 |

Za okres I kwartału 2016 roku Grupa Kapitałowa poniosła stratę na działalności operacyjnej w wysokości -15.703 tys. zł.

Przychody i koszty finansowe w analizowanym okresie przedstawiają się następująco (w tys. zł.):

- przychody finansowe:

| | I Q 2016 | I Q 2015 |
|----------------------------------|--------------|--------------|
| Odsetki | 1.467 | 2.438 |
| Prowizje od poręczeń i gwarancji | 202 | 124 |
| Pozostałe | 147 | 79 |
| RAZEM | 1.816 | 2.641 |

- koszty finansowe:

| | I Q 2016 | I Q 2015 |
|---|--------------|--------------|
| Odsetki | 4.521 | 3.950 |
| Prowizje od poręczeń, gwarancji i kredytów | 339 | 598 |
| Utworzenie odpisów aktualizujących należności finansowe | 204 | 689 |
| Pozostałe | 107 | 595 |
| RAZEM | 5.171 | 5.832 |

Sytuacja finansowa Grupy Kapitałowej znajduje odzwierciedlenie we wskaźnikach płynności finansowej, które wynoszą odpowiednio:

| | 31.03.2016 | 31.12.2015 |
|--|------------|------------|
| • płynność bieżąca (aktywa obrotowe / zobowiązania bieżące pomniejszone o rezerwy oraz rozliczenia międzyokresowe) | 1,16 | 1,19 |
| • płynność szybka (aktywa obrotowe - zapasy / zobowiązania bieżące pomniejszone o rezerwy oraz rozliczenia międzyokresowe) | 0,87 | 0,89 |
| • płynność gotówkowa (środki pieniężne / zobowiązania bieżące pomniejszone o rezerwy oraz rozliczenia międzyokresowe) | 0,08 | 0,07 |

W dniu 25.02.2016 r. został opublikowany raport bieżący za IV kwartał 2015 r., który wykazał obniżenie wyników finansowych Grupy. W dniach 25 i 26 lutego 2016 banki obsługujące Grupę zablokowały dostępność limitów kredytowych, gwarancyjnych i transakcji treasury, obniżając wysokość limitów do kwot wykorzystanych na dzień 25.02.2016r. Zaistniała sytuacja w bardzo poważnym stopniu zachwiała zdolnością Spółek do prowadzenia normalnej działalności gospodarczej (zablokowanie limitów gwarancyjnych) i płynności poszczególnych spółek Grupy Kapitałowej.

Spółki Grupy Kapitałowej podejmują działania zaradcze polegające na rozłożeniu istotnych płatności handlowych na raty, na windykacji spłat pożyczek, a także podjęły szeroko zakrojone działania restrukturyzacyjne (obniżka kosztów, redukcja zatrudnienia).

Skonsolidowana strata brutto za styczeń-marzec 2016 roku, wyniosła -18.200 tys. zł. Za I kwartał 2016 roku Grupa Kapitałowa poniosła stratę netto przypadającą akcjonariuszom spółki dominującej w wysokości -19.981 tys. zł.

KOMENTARZ DO SYTUACJI FINANSOWEJ

Wartość skonsolidowanej sumy bilansowej na koniec I kwartału 2016 roku wynosiła 2.180.167 tys. zł. i w stosunku do stanu na koniec 2015 r. zwiększyła się o 51.375 tys. zł., tj. 2,4%. Głównym czynnikiem powodującym zwiększenie sumy bilansowej był wzrost wartości aktywów obrotowych o 67.064 tys. zł. oraz zmniejszenie aktywów trwałych o 15.689 tys. zł.

W zobowiązaniach i kapitale własnym notuje się zmniejszenie w grupie kapitałów własnych o 19.204 tys. zł. oraz zmniejszenie wartości zobowiązań długoterminowych o 7.086 tys. zł. oraz wzrost zobowiązań krótkoterminowych o 77.665 tys. zł. Szczegółowe wartości oraz struktura pozycji bilansowych według stanu na koniec I kwartału 2016 roku oraz 2015 roku zostały zamieszczone na s. 4. niniejszego sprawozdania.

18. ZWIĘZŁY OPIS ISTOTNYCH DOKONAŃ LUB NIEPOWODZEŃ EMITENTA W OKRESIE, KTÓREGO DOTYCZY RAPORT, WRAZ Z WYKAZEM NAJWAŻNIEJSZYCH ZDARZEŃ ICH DOTYCZĄCYCH

W okresie sprawozdawczym Emitent oraz Spółki zależne prowadziły statutową działalność gospodarczą.

Poniżej Emitent przedstawia wykaz istotnych dokonań lub niepowodzeń, które zaistniały w okresie od 1 stycznia 2016 roku do dnia publikacji raportu:

- Zarząd KOPEX S.A. z siedzibą w Katowicach (Emitent) zawiadamia, że w dniu 26.02.2016 roku, otrzymał z dwóch banków, z którymi Emitent związany jest umowami, pisma zawiadamiające o wystąpieniu przypadków naruszenia umów i skutkach wystąpienia tych przypadków: 1) Pismo z ING Bank Śląski S.A. datowane na dzień 25.02.2016 r. informujące o wystąpieniu przypadku naruszenia zawartej umowy kredytowej, polegającego na niewykonaniu zobowiązania dotyczącego obowiązku utrzymywania wskaźnika IBD/EBITDA na określonym poziomie, wskutek czego ING Bank Śląski S.A.: odmawia dokonania uruchomienia wszystkich z udostępnionych produktów w ramach dostępnego limitu kredytowego, odmawia realizacji złożonych, a nie zrealizowanych zleceń oraz odmawia realizacji nowych zleceń, obniża w całości ze skutkiem natychmiastowym kwotę dostępnego limitu kredytowego; 2) Pismo z PKO BP S.A. datowane na dzień 26.02.2016 r. informujące o wystąpieniu przypadku naruszenia zawartej umowy kredytowej, polegającego na niewykonaniu zobowiązania dotyczącego obowiązku utrzymywania wskaźnika Dług Netto / EBITDA na określonym poziomie, wskutek czego bank Powszechna Kasa Oszczędności Bank Polski S.A.: ograniczył kwotę postawionego do dyspozycji Emitenta limitu do kwoty jego aktualnego wykorzystania i tymczasowo wstrzymał możliwość dalszego wykorzystywania udostępnionych na podstawie umowy limitów, deklarując czasowe niepodjęcie dalszych działań dotyczących ograniczeń co do wysokości i dostępności limitu. Bank jednocześnie wyraził warunkową deklarację nie podejmowania działań związanych z wypowiedzeniem umowy i działań windykacyjnych. Powyższe zawiadomienia, są skutkiem opublikowanego w dniu 25.02.2016 roku przez Emitenta raportu kwartalnego QSR za IV kwartały 2015 roku, w którym Emitent przedstawił wyniki finansowe za cztery kwartały 2015 roku. Zarząd Emitenta zwraca uwagę, iż zablokowanie dostępu do udzielonych kredytów utrudni terminowe regulowanie bieżących zobowiązań Emitenta i jego spółek zależnych.
- Zarząd KOPEX S.A. z siedzibą w Katowicach (Emitent) zawiadamia, że w dniu 29.02.2016 roku, otrzymał z trzech banków, z którymi Emitent związany jest umowami, pisma zawiadamiające o wystąpieniu przypadków naruszenia umów i skutkach wystąpienia tych przypadków: 1) Pismo z banku Polska Kasa Opieki S.A., datowane na dzień 29.02.2016 r. zawiadamiające o obniżeniu przez bank Polska Kasa Opieki S.A. z dniem 25 lutego 2016 roku kwoty przyznanego kredytu do wysokości kwot już wypłaconych. Decyzję swą bank Polska Kasa Opieki S.A. uzasadnił pogorszeniem, w jego ocenie, wiarygodności kredytowej Emitenta i Grupy Kapitałowej Emitenta, czego źródłem były raporty giełdowe przedstawiające wyniki finansowe Emitenta i Grupy Kapitałowej Kopex S.A. za rok 2015. 2) Pismo z Banku Zachodniego WBK S.A. datowane na dzień 29.02.2016 r. informujące o wystąpieniu przypadku naruszenia zawartej umowy o limit na gwarancje bankowe, polegającego na niewykonaniu zobowiązania dotyczącego obowiązku utrzymywania wskaźnika Dług Netto / EBITDA na określonym poziomie, wskutek czego Bank Zachodni WBK S.A. obniżył kwotę przyznanego Emitentowi i niewykorzystanego limitu na gwarancje do kwoty 0 EUR ze skutkiem od dnia 29.02.2016 roku. Równocześnie Zarząd Emitenta informuje, iż na dzień 29.02.2016 r. stan wykorzystania przez Emitenta limitu gwarancyjnego w Banku Zachodnim WBK S.A. wynosił 0 EUR. 3) Pismo z Raiffeisen Bank Polska S.A. datowane na dzień 29.02.2016 r. informujące o wystąpieniu przypadku naruszenia zawartej umowy o limit wierzytelności polegającego na niewykonaniu zobowiązania dotyczącego obowiązku utrzymywania wskaźnika Net Senior Debt / EBITDA na określonym poziomie, wskutek czego Bank dokonał ze skutkiem od dnia 29.02.2016 r. podniesienia wysokości marży z tytułu udzielonych gwarancji oraz zablokował możliwość korzystania z przyznanego limitów. Zarząd Emitenta zwraca uwagę, iż, podobnie jak w przypadku działań ze strony banków Powszechna Kasa Oszczędności Bank Polski S.A. i ING Bank Śląski S.A., o których Emitent informował w raporcie bieżącym nr 13/2016 z dnia 26.02.2016 roku obniżenie przez bank Polska Kasa Opieki S.A. w dniu 25 lutego 2016 r. kwoty udzielonego kredytu utrudni terminowe regulowanie bieżących zobowiązań Emitenta i jego spółek zależnych, jednak nie uniemożliwi Emitentowi i jego Grupie Kapitałowej dalszego prowadzenia działalności gospodarczej.
- Zarząd KOPEX S.A. z siedzibą w Katowicach (Emitent) zawiadamia, że: 1) w dniu 01.03.2016 roku, powziął wiadomość o przesłanych do spółki pocztą elektroniczną w dniu 29.02.2016 r. w godzinach wieczornych skanach pism z banku BGŻ BNP Paribas S.A., z którym Emitent związany jest umowami, datowanych na dzień 29.02.2016r., zawiadamiających o wystąpieniu przypadków naruszenia umów, polegających na: - niedotrzymaniu wskaźnika finansowego Zadłużenie Finansowe Netto/EBITDA wg stanu ogłoszonego przez Emitenta na 31 grudnia 2015 roku w stosunku do przewidzianego umowami poziomu, - wystąpieniu innego zdarzenia, które w uzasadnionej ocenie Banku może mieć istotny negatywny wpływ na sytuację finansową, majątkową lub prawną Emitenta, w stopniu zagrażającym zdolności do wykonania zobowiązań z jakiegokolwiek umowy zawartej z Bankiem, tj. stwierdzenie przypadków naruszeń i wstrzymanie możliwości dalszego wykorzystywania udostępnionych na podstawie umów limitów przez banki Powszechna Kasa Oszczędności Bank Polski S.A. i ING Bank Śląski S.A., oraz o skutkach wystąpienia tych przypadków, tj. obniżeniu ze skutkiem natychmiastowym kwot dostępnych limitów kredytowych do sum środków już wykorzystanych na dzień 29.02.2016 r. i odmową w przyszłości udzielania nowych gwarancji lub wystawienia nowych akredytyw na zlecenie Emitenta. Jednocześnie Bank wyraził wolę wyjaśnienia sytuacji Emitenta i zawartych umów podczas bezpośredniego spotkania. 2) W dniu 01.03.2016 roku, otrzymał pocztą elektroniczną skan pisma

z Banku HSBC Bank Polska S.A. datowanego na dzień 29.02.2016 roku, z którym Emitent związany jest umową kredytową, zawiadamiającego o wystąpieniu przypadków naruszenia umowy, polegających na: - przekroczeniu wskaźnika finansowego Net Debt [Zadłużenie Netto] / EBITDA i Wskaźnika Płynności Bieżącej ponad wartości dopuszczone w umowie, - wystąpieniu przypadków naruszenia umów zawartych przez Emitenta z innymi Bankami i instytucjami finansowymi, które mogą stanowić okoliczności, w wyniku których zadłużenie Emitenta i jego spółek zależnych stanie się wymagalne i płatne przed pierwotnym terminem, - wystąpieniu okoliczności, która w ocenie Banku istotnie pogarsza sytuację ekonomiczną i finansową Emitenta i ma istotny negatywny wpływ na zdolność kredytową Emitenta, tj. podjęcia działań przez Banki ING Bank Śląski S.A. i PKO BP S.A., o których Emitent informował w raporcie bieżącym nr 13/2016 z dnia 26.02.2016 r. oraz o skutkach wystąpienia tych przypadków, tj. odmowie Banku udostępnienia Emitentowi i jego spółkom zależnym całości kredytu na podstawie umowy kredytowej. Jednocześnie Emitent informuje, iż do dnia otrzymania przedmiotowego pisma z Banku Emitent wraz ze swoimi spółkami zależnymi wykorzystał część określonego umową kredytową limitu. Zarząd Emitenta zwraca uwagę, iż, podobnie jak w przypadku działań ze strony banków Powszechna Kasa Oszczędności Bank Polski S.A. i ING Bank Śląski S.A., o których Emitent informował w raporcie bieżącym nr 13/2016 z dnia 26.02.2016 roku oraz działań banków Polska Kasa Opieki S.A., Bank Zachodni WBK S.A. i Raiffeisen Bank Polska S.A., o których Emitent informował w raporcie bieżącym nr 14/2016 z dnia 29.02.2016 roku, obniżenie w dniu 29 lutego 2016 r. przez bank BGŻ BNP Paribas S.A. kwot udzielonych limitów oraz odmowa udostępnienia kredytu przez Bank HSBC Bank Polska S.A. utrudni terminowe regulowanie bieżących zobowiązań Emitenta i jego spółek zależnych, jednak nie uniemożliwi Emitentowi i jego Grupie Kapitałowej dalszego prowadzenia działalności gospodarczej. Emitent jest zainteresowany w jak najszybszym wyjaśnieniu zaistniałej sytuacji z bankami i Zarząd Emitenta podjął rozmowy z bankami w sprawie dalszych warunków współpracy.

- Zarząd KOPEX S.A. z siedzibą w Katowicach (Emitent), w nawiązaniu do raportu bieżącego nr 13/2016 z dnia 26 lutego 2016 roku zawiadamia, że w dniu 11.03.2016 roku do Emitenta będącego stroną umowy kredytowej z bankiem Powszechna Kasa Oszczędności Bank Polski S.A. (Bank), o której zawarciu i późniejszych zmianach Emitent informował w raportach bieżących nr 60/2014 z dnia 04.08.2014 r., nr 27/2015 z dnia 03.08.2015 r. i nr 29/2015 z dnia 25.09.2015 r., wpłynęło pismo Banku datowane na dzień 9 marca 2016 roku informujące o obniżeniu przez Bank począwszy od tego dnia kwoty limitu postawionego do dyspozycji Emitenta i jego spółek zależnych do kwoty wykorzystanej na dzień 25 lutego 2016 roku tj. do kwoty 389.957.970,80 zł oraz o wygaśnięciu limitu kredytowego w pozostałej niewykorzystanej przez Emitenta kwocie, tj. kwocie 155.042.029,20 zł. Jako przyczynę swej decyzji Bank wskazał powzięcie informacji o podjęciu przez inne banki finansujące Emitenta działań prowadzących do zaspokojenia ich roszczeń polegających na obniżeniu dostępnych limitów kredytowych i gwarancyjnych. Jednocześnie Bank w swoim piśmie zapewnił, iż jest niezmiernie zainteresowany wypracowaniem rozwiązania sytuacji kredytowej Emitenta pozwalającego uniknąć działań związanych z wypowiedzeniem umowy kredytowej oraz przymusowym dochodzeniem wierzytelności przysługujących Bankowi z tytułu umowy kredytu. Emitent informuje przy tym, iż kontynuuje rozmowy z bankami finansującymi w sprawie dalszych warunków współpracy, i rozmowy te - w ocenie Emitenta - są na znacznym etapie zaawansowania. Pismo banku PKO BP S.A. z dnia 09.03.2016 r. nie stoi w sprzeczności z tymi negocjacjami.
- Zarząd „KOPEX” S.A. z siedzibą w Katowicach (Emitent), w nawiązaniu do raportu bieżącego Nr 17/2016 z dnia 17 marca 2016 roku, zawiadamia o otrzymaniu w dniu 17 marca 2016 roku informacji od Pana Krzysztofa Jędrzejewskiego większościowego akcjonariusza „KOPEX” S.A. o podpisaniu w dniu 17 marca 2016 r. Umowy warunkowej z zależną od TDJ S.A. spółką celową, która przewiduje przejście kontroli nad większościami pakietem akcji „KOPEX” S.A. należącym do Pana Krzysztofa Jędrzejewskiego. Zgodnie z informacjami przekazanymi Zarządowi „KOPEX” S.A., zrealizowanie wspomnianej Umowy warunkowej jest uzależnione, między innymi od: • przeprowadzenia restrukturyzacji zadłużenia spółek Grupy Kapitałowej KOPEX S.A.; • satysfakcjonujących wyników przeprowadzonego badania due diligence spółek Grupy Kapitałowej KOPEX S.A.; • uzyskania wymaganej zgody organów antymonopolowych na koncentrację. O dalszych ustaleniach dotyczących realizacji Umowy warunkowej, o której mowa wyżej Emitent będzie informował w kolejnych raportach bieżących.
- Zarząd KOPEX S.A. z siedzibą w Katowicach (Emitent) zawiadamia, że w dniu 23.03.2016 roku, otrzymał informację o podpisaniu przez KOPEX - Przedsiębiorstwo Budowy Szybów S.A. w Bytomiu (jednostka zależna Emitenta) kolejnego aneksu, datowanego na 11.03.2016 r., do znaczącej umowy z dnia 30.07.2009 r. zawartej pomiędzy: KOPEX - Przedsiębiorstwo Budowy Szybów S.A. - Wykonawca a Jastrzębską Spółką Węglową S.A. - Zamawiający, której przedmiotem jest wykonanie rury szybowej oraz dwustronnego wlotu szybowego szybu 1 BZIE w Jastrzębskiej Spółce Węglowej S.A. KWK Borynia-Zofiówka-Jastrzębie Ruch Zofiówka. Podpisany Aneks dotyczy wykonanych robót dodatkowych oraz zmiany cen jednostkowych. W związku z powyższym całkowita wartość umowy została zwiększona do łącznej wysokości 264.870.760,70 zł netto. Emitent informował o ww. Umowie ostatnio w raporcie bieżącym Nr 12/2015 z dnia 02.04.2015 r.
- Zarząd KOPEX S.A. z siedzibą w Katowicach (Emitent) zawiadamia, że w dniu 04.05.2016 r. otrzymał informację, na podstawie której stwierdza, że Emitent i podmioty zależne Emitenta, w okresie od dnia 29.07.2015 r. zawarły z Kompanią Węglową S.A. z siedzibą w Katowicach szereg umów, których łączna wartość przekracza 10% wartości kapitałów własnych Emitenta (według stanu z ostatniego opublikowanego przez Emitenta raportu rocznego R 2015 w dniu 29.04.2016 roku). Wartość kapitałów własnych Emitenta będących podstawą kryterium wynosi 872.375 tys. zł. Łączna wartość umów zawartych z Kompanią Węglową S.A., o których Emitent powziął informacje, w okresie od 29.07.2015 r. do 04.05.2016 r. wynosi 89.386.356,95 zł netto. Stosownie do § 2 ust.1 pkt 44) i § 2 ust.2 Rozporządzenia Ministra Finansów z dnia 19 lutego 2009 r.

w sprawie informacji bieżących i okresowych przekazywanych przez emitentów papierów wartościowych oraz warunków uznawania za równoważne informacji wymaganych przepisami prawa państwa niebędącego państwem członkowskim (tj. Dz.U. z 2014 r. poz. 133) - RMF, spełnione zostały kryteria zawarcia znaczącej umowy. Umową o największej wartości spośród zawartych w ww. okresie jest umowa ramowej sprzedaży węgla z dnia 03.02.2014 r. zaktualizowana Aneksiem nr 23 datowanym na 22.02.2016 r., otrzymanym w dniu 29.02.2016 r., której stronami są Kompania Węglowa S.A. - Sprzedawca oraz KOPEX S.A. - Kupujący. Przedmiotem ww. Aneksu jest: sprzedaż miałów energetycznych z przeznaczeniem na rynek austriacki. Łączna dotychczasowa wartość netto umowy ramowej wraz z dotychczasowymi aneksami wynosi: 116.365.835,60 zł., z czego wartość określona w ww. Aneksie nr 23 wynosi: 14.118.027,00 zł. Ceny węgla dla kontraktów zawieranych w ramach umowy są każdorazowo uzgadniane przez strony i zapisywane w aneksach do umowy na bazie FCA wagon stacja kolejowa nadania kopalni realizującej wysyłki (wg Incoterms 2010). Termin płatności ustalono w umowie na 30 dni licząc od daty wystawienia faktury. Zgodnie z Aneksiem nr 23 umowa obowiązuje do 31.12.2016 r. Za niedostarczenie lub nieodebranie ilości węgla wynikających z zawartych aneksów do umowy, określających każdorazowo ilość i wartość zamówienia (z tolerancją - 10%), strony mogą stosować kary umowne w wysokości 5% wartości netto niedostarczonego lub nieodebranego węgla. Zapłata kar umownych, o których mowa powyżej, nastąpi w terminie 21 dni od daty wezwania strony do jej zapłaty. Na podstawie pisemnego porozumienia strony mogą odstąpić od naliczania kar umownych. Inne istotne warunki umowy nie odbiegają od warunków powszechnie stosowanych dla danego typu umów.

Wszystkie znaczące informacje za okres 2016 roku dostępne są na stronie internetowej KOPEX S.A. pod adresem: <http://www.kopex.com.pl/idm,3336,biezace.html>

INFORMACJA UZUPEŁNIAJĄCA

W dniu 25.02.2016 r. został opublikowany raport okresowy za IV kwartał 2015r., który wykazał obniżenie wyników finansowych Spółki. Po publikacji raportu okresowego oraz w wyniku złamania kowenantów przez Spółkę banki obsługujące Spółkę zablokowały dostępność limitów kredytowych, gwarancyjnych i transakcji treasury, obniżając wysokość limitów do kwot wykorzystanych na dzień 25.02.2016r.

Zaistniała sytuacja w bardzo poważnym stopniu zachwiała zdolnością Spółki do prowadzenia normalnej działalności gospodarczej (zablokowanie limitów gwarancyjnych) i płynności Spółki.

Począwszy od 26 lutego 2016 roku Emitent prowadzi intensywne rozmowy z bankami – wierzycielami Emitenta i jego spółek zależnych. Celem prowadzonych negocjacji jest konsensualna restrukturyzacja zadłużenia Spółki. W ramach prowadzonych rozmów Spółka i banki finansujące dążą do jak najszybszego uzgodnienia i podpisania umowy restrukturyzacyjnej tak, by ograniczenie dostępu do finansowania bieżącej działalności przestało ograniczać czynności operacyjne Grupy Kopex.

Niezależnie od prowadzonych z wierzycielami negocjacji, Zarząd Emitenta przy współpracy profesjonalnych doradców, przygotowuje i wprowadza szeroko zakrojony i głęboki program restrukturyzacji operacyjnej, majątkowej i finansowej Emitenta oraz jego Grupy. Jego elementami są m.in. redukcja majątku, restrukturyzacja zatrudnienia i poprawa efektywności operacyjnej we wszystkich obszarach działalności.

Aktualnie rozpoczęto działania w zakresie redukcji kosztów zatrudnienia, sprzedaży zbędnego majątku oraz wprowadzono zwiększoną dyscyplinę kosztową powodującą redukcję wydatków operacyjnych. Ponadto podjęto wzmożone działania w zakresie ścisłości należności i wydłużenia terminów płatności zobowiązań.

Podjęte przez Zarząd Emitenta działania w zakresie pilnego zawarcia porozumienia z wierzycielami finansowymi zmierzają do uzyskania stabilizacji płynnościowej Emitenta i Grupy Emitenta, w tym odblokowanie rachunków bankowych i ewentualne odblokowanie limitów gwarancyjnych umożliwiających bieżące uczestnictwo w postępowaniach przetargowych na dostawę sprzętu i usług.

19. OPIS CZYNNIKÓW I ZDARZEŃ, W SZCZEGÓLNOŚCI O NIETYPOWYM CHARAKTERZE, MAJĄCYCH ZNACZĄCY WPŁYW NA OSIĄGNIĘTE WYNIKI FINANSOWE

Istotne czynniki ryzyka i zagrożeń przedstawione zostały w poniższej analizie SWOT:

| SZANSE | ZAGROŻENIA |
|---|--|
| <ul style="list-style-type: none"> • Utrzymujące się zapotrzebowanie na kompleksowe dostawy i usługi wynikające z rozwoju górnictwa głębinowego na rynku krajowym i międzynarodowym; • Zainteresowanie na wielu rynkach dalszą eksploatacją głębinową kopalń odkrywkowych; • Zainteresowanie projektami typu feasibility study w zakresie przemysłu wydobywczego; • Zapotrzebowanie na usługi górnicze, także związane z wydobyciem soli i innych minerałów; • Znaczący wzrost jakościowy polskich produktów przemysłowych oraz ich atrakcyjność cenowa; • Szersze otwarcie na działalność polskich przedsiębiorstw na rynkach światowych; • Wzrost nakładów i wymagań związanych z ochroną środowiska; • Realizacja programu optymalizacji zarządzania majątkiem oraz procesami produkcyjnymi. | <ul style="list-style-type: none"> • Szybko postępująca konsolidacja głównych konkurentów Spółki; • Rozłożenie w czasie procesu zwrotu nakładów poniesionych na produkcję, dostawy i rozruch systemów i konieczność znaczącego prefinansowania; • Umacnianie się pozycji firm konkurencyjnych polskich; • Ryzyko związane z obecną sytuacją geopolityczną i gospodarczą na Ukrainie, w Rosji oraz w Argentynie; • Ryzyko prowadzenia prac w zmieniających się warunkach górnictwo-geologicznych; • Opóźnienia w harmonogramach realizacji niektórych umów; • Wysokie bariery wejścia na niektóre rynki; • Wzrost kosztów związanych z odtwarzaniem posiadanego zaplecza produkcyjnego; • Istniejące granice wykorzystania posiadanych mocy produkcyjnych; • Duże, nieprzewidywalne wahania kursów walut; • Obniżenie się standingu finansowego i płynności Spółek Węglowych. • Odczuwalny brak specjalistów w typowych zawodach przemysłowych; • Dalsza blokada wpływów przez banki obsługujące Grupę; • Nie podpisanie umowy restrukturyzacyjnej z bankami. |
| MOCNE STRONY | SŁABE STRONY |
| <ul style="list-style-type: none"> • Dostęp do zaplecza produkcyjnego zapewniającego kompleksowość oferty handlowej; • Ugruntowana pozycja i marka firmy w kraju i zagranicą; • Wejście w nowe obszary zbytu, które wymagają zaawansowanych technologii; • Dywersyfikacja geograficzna oferowanych produktów i świadczonych usług, • Stałość współpracy z klientami; • Ogromne doświadczenie w prowadzeniu dużych projektów inwestycyjnych na całym świecie; • Dywersyfikacja portfela oferowanych produktów i usług; • Dobre zorientowanie w potrzebach kontrahentów zagranicznych i możliwościach produkcyjnych polskiego przemysłu budowy maszyn górniczych; • Dywersyfikacja instytucji finansowych obsługujących Grupę. | <ul style="list-style-type: none"> • Rozproszenie aktywów Spółki; • Trudności w pozyskiwaniu dobrej kadry pracowniczej na realizowanych projektach usługowych w kraju i za granicą; • Znaczne uzależnienie wartości przychodów od koniunktury w branży górnictwa węglowego; • Słaba kondycja spółek górniczych wpływa na znaczne wydłużanie terminów płatności. |

EMITENT - RYZYKO STÓP PROCENTOWYCH

KOPEX S.A. finansował swoją działalność korzystając z kredytów oprocentowanych wg zmiennej stopy procentowej WIBOR 1M + marża. Na dzień 31.03.2016 Spółka nie posiadała instrumentów zabezpieczających ryzyko stopy procentowej i wykorzystywała bieżący spadek stopy referencyjnej NBP i Wibar 1M oraz na bieżąco monitorowała decyzje Rady Polityki Pieniężnej w tym zakresie.

RYZYSKO WALUTOWE - EMITENT

Spółka narażona jest na ryzyko walutowe głównie z tytułu prowadzenia działalności podstawowej tj. transakcji sprzedaży i zakupu towarów i usług w walutach obcych (głównie w EUR i USD).

Głównymi instrumentami finansowymi zabezpieczającymi ryzyko walutowe są terminowe transakcje walutowe typu forward.

Dla ograniczenia ryzyka walutowego zgodnie z przyjętą przez Zarząd strategią Spółka stosuje procedurę zabezpieczania rzeczywistych przepływów finansowych.

Spółka nie zawiera transakcji spekulacyjnych.

Spółka KOPEX S.A. w roku 2005 przyjęła „Strategię zabezpieczenia ryzyka walutowego oraz stóp procentowych”, zgodnie z którą dokonywane są transakcje zabezpieczenia ryzyka kursowego (w stosunku do kursu walutowego przyjętego w kalkulacji ofertowej) z chwilą podpisania/wejścia w życie kontraktu handlowego, a w przypadku kontraktów dotyczących obrotu węglem z chwilą złożenia zlecenia wysyłki towaru.

Spółka stosuje rachunkowość zabezpieczeń (szczegółowy opis w zasadach rachunkowości) oraz hedging naturalny.

Na dzień 31.03.2016 r. Spółka posiadała otwarte zabezpieczające pozycje walutowe w wysokości:

- 292 tys. USD;
- 45 tys. EUR.

Wartość godziwą w/w zawartych transakcji terminowych na dzień 31.03.2016 r. szacowano na łączną kwotę: 302 tys. zł., z tego 118 tys. zł. stanowiły zrealizowane transakcje zabezpieczające utrzymywane w kapitałach własnych do momentu zajścia planowanej transakcji zabezpieczanej, a 184 tys. zł. stanowiły niezrealizowane transakcje wg modeli wycen stosowanych przez banki, w których transakcje te zawarto.

Na wartość godziwą 302 tys. zł. składają się:

- kwota 296 tys. zł. (z tego 118 tys. zł. stanowiły zrealizowane, a 178 tys. zł. stanowiły niezrealizowane transakcje) ujęta została jako aktualizacja kapitałów własnych,
- kwota 6 tys. zł. w rachunku zysków i strat.

Wycena na 31.03.2016 r. transakcji zabezpieczających Spółki dokonana została przez banki w oparciu o kurs spot: USD: 3,759; EUR: 4,2684.

RYZIKO WALUTOWE – GRUPA KAPITAŁOWA

Spółki z Grupy narażone są na ryzyko walutowe głównie z tytułów wynikających z prowadzonej działalności podstawowej tj. transakcji sprzedaży i zakupu towarów i usług w walutach obcych (głównie w EUR, USD i CZK).

Głównymi instrumentami finansowymi zabezpieczającymi ryzyko walutowe są terminowe transakcje walutowe typu forward oraz opcje.

Dla ograniczenia ryzyka walutowego zgodnie z przyjętą przez Grupę strategią stosuje się procedurę zabezpieczania rzeczywistych przepływów finansowych.

Grupa nie zawiera transakcji spekulacyjnych.

Grupa w roku 2005 przyjęła „Strategię zabezpieczenia ryzyka walutowego oraz stóp procentowych”, zgodnie z którą dokonywane są transakcje zabezpieczenia ryzyka kursowego (w stosunku do kursu walutowego przyjętego w kalkulacji ofertowej) z chwilą podpisania/wejścia w życie kontraktu handlowego, a w przypadku kontraktów dotyczących obrotu węglem z chwilą złożenia zlecenia wysyłki towaru.

Grupa stosuje rachunkowość zabezpieczeń (szczegółowy opis w zasadach rachunkowości) oraz hedging naturalny.

Na dzień 31.03.2016 r. Grupa posiadała otwarte zabezpieczające pozycje walutowe w wysokości:

- 292 tys. USD;
- 14.301 tys. EUR.

Wartość godziwą w/w zawartych transakcji terminowych na dzień 31.03.2016r. szacowano na łączną kwotę: -109 tys. zł., z tego 118 tys. zł. stanowiły zrealizowane transakcje zabezpieczające utrzymywane w kapitałach własnych do momentu zajścia planowanej transakcji zabezpieczanej, a -227 tys. zł. stanowiły wyceny niezrealizowanych transakcji wg modeli wycen stosowanych przez banki, w których transakcje te zawarto.

Na wartość godziwą -109 tys. zł. składają się:

- kwota 296 tys. zł. została ujęta jako aktualizacja kapitałów własnych (z tego 118 tys. zł. stanowiły zrealizowane, a 178 tys. zł. stanowiły niezrealizowane transakcje),
- kwota -405 tys. zł. w rachunku zysków i strat, z czego -411 tys. zł. dotyczy transakcji, dla których prowadzona jest rachunkowość zabezpieczeń.

Wycena na 31.03.2016 r. transakcji zabezpieczających spółek z Grupy dokonana została przez banki w oparciu o kurs spot: USD: 3,759; EUR: 4,2684.

Do dnia sporządzenia raportu Spółki z Grupy rozliczyły transakcje zabezpieczające poprzez dostawę waluty na łączną wartość 2.532.656,19 EUR.

20. OBJAŚNIENIA DOTYCZĄCE SEZONOWOŚCI LUB CYKLICZNOŚCI DZIAŁALNOŚCI EMITENTA W PREZENTOWANYM OKRESIE

Emitent nie prowadzi działalności gospodarczej o charakterze cyklicznym oraz o charakterze sezonowym.

21. INFORMACJE DOTYCZĄCE EMISJI, WYKUPU I SPŁATY NIEUDZIAŁOWYCH I KAPITAŁOWYCH PAPIERÓW WARTOŚCIOWYCH EMITENTA

- wykup i spłata nie udziałowych papierów wartościowych – nie dotyczy,
- emisja papierów wartościowych – nie dotyczy,
- wykup lub spłata kapitałowych papierów wartościowych – nie dotyczy.

22. INFORMACJE DOTYCZĄCE WYPŁACONEJ (LUB ZDEKLAROWANEJ) DYWIDENDY, ŁĄCZNIE I W PRZELICZENIU NA JEDNĄ AKCJĘ, Z PODZIAŁEM NA AKCJE ZWYKŁE I UPRIWILEJOWANE

Emitent za rok 2015 nie zakłada wypłaty dywidendy.

23. WSKAZANIE ZDARZEŃ, KTÓRE WYSTĄPIŁY PO DNIU, NA KTÓRY SPORZĄDZONO KWARTALNE SKRÓCONE SPRAWOZDANIE FINANSOWE, NIEUJĘTYCH W TYM SPRAWOZDANIU, A MOGĄCYCH W ZNACZĄCY SPOSÓB WPŁYNAĆ NA PRZYSZŁE WYNIKI FINANSOWE EMITENTA

Nie wystąpiły zdarzenia, po dniu, na który sporządzono kwartalne skrócone sprawozdanie finansowe, nieujęte w tym sprawozdaniu, mogące w znaczny sposób wpłynąć na przyszłe wyniki finansowe emitenta.

24. STANOWISKO ZARZĄDU ODNOŚNIE MOŻLIWOŚCI ZREALIZOWANIA WCZEŚNIEJ PUBLIKOWANYCH PROGNOZ WYNIKÓW NA DANY ROK, W ŚWIETLE WYNIKÓW ZAPREZENTOWANYCH W RAPORCIE KWARTALNYM W STOSUNKU DO WYNIKÓW PROGNOZOWANYCH

Emitent nie publikował prognoz wyników na rok 2016.

25. WSKAZANIE POSTĘPOWAŃ TOCZĄCYCH SIĘ PRZED SADEM, ORGANEM WŁAŚCIWYM DLA POSTĘPOWANIA ARBITRAŻOWEGO LUB ORGANEM ADMINISTRACJI PUBLICZNEJ

- postępowania dotyczące zobowiązań albo wierzytelności emitenta lub jednostki od niego zależnej, których wartość stanowi co najmniej 10% kapitałów własnych emitenta z określeniem: przedmiotu postępowania, wartości przedmiotu sporu, daty wszczęcia postępowania, stron wszczętego postępowania oraz stanowiska emitenta,
- dwu lub więcej postępowań dotyczących zobowiązań oraz wierzytelności, których łączna wartość stanowi odpowiednio co najmniej 10% kapitałów własnych emitenta, z określeniem łącznej wartości postępowań odrębnie w grupie zobowiązań oraz wierzytelności wraz ze stanowiskiem emitenta w tej sprawie oraz, w odniesieniu do największych postępowań w grupie zobowiązań i grupie wierzytelności - ze wskazaniem ich przedmiotu, wartości przedmiotu sporu, daty wszczęcia postępowania oraz stron wszczętego postępowania;

Na dzień złożenia sprawozdania Emitent, ani żadna ze Spółek Grupy Kapitałowej Emitenta nie toczy postępowania przed sądem, organem właściwym dla postępowania arbitrażowego lub organem administracji publicznej, której wartość stanowi co najmniej 10% kapitałów własnych Emitenta.

26. WYKAZ INFORMACJI O ISTOTNYCH TRANSAKCJACH ZAWARTYCH PRZEZ EMITENTA LUB JEDNOSTKĘ OD NIEGO ZALEŻNĄ Z PODMIOTAMI POWIĄZANYMI NA INNYCH WARUNKACH NIŻ RYNKOWE, WRAZ Z ICH KWOTAMI ORAZ INFORMACJAMI OKREŚLAJĄCYMI CHARAKTER TYCH TRANSAKCJI

Zgodnie z posiadaną wiedzą KOPEX S.A. ani spółki zależne lub pośrednio zależne od Emitenta nie zawierały w okresie sprawozdawczym transakcji z podmiotami powiązanyymi na warunkach innych niż rynkowe.

27. INFORMACJE O UDZIELENIU PRZEZ EMITENTA LUB PRZEZ JEDNOSTKĘ OD NIEGO ZALEŻNĄ PORĘCZEŃ KREDYTU LUB POŻYCZKI LUB UDZIELENIU GWARANCJI – ŁĄCZNIE JEDNEMU PODMIOTOWI LUB JEDNOSTCE ZALEŻNEJ OD TEGO PODMIOTU JEŻELI ŁĄCZNA WARTOŚĆ ISTNIEJĄCYCH PORĘCZEŃ LUB GWARANCJI STANOWI CO NAJMNIEJ 10% KAPITAŁÓW WŁASNYCH EMITENTA

| Data udzielenia poręczenia | Podmiot który udzielił poręczenia | Podmiot za który udzielono poręczenia | Podmiot na rzecz którego udzielono poręczenia | Udzielona kwota poręczenia W TYS. PLN. | Data obowiązywania poręczenia | Charakter powiązań istniejący pomiędzy Emitentem a podmiotem |
|----------------------------|-----------------------------------|---------------------------------------|---|--|-------------------------------|--|
| 19.12.2011 | Kopex Machinery SA | KOPEX SA | PKO BP SA | 110.235 | 09.06.2017 | Spółka zależna za podmiot dominujący |

Łączna kwota kredytów i pożyczek według stanu na dzień 31.03.2016 roku, która była poręczona wynosi 129.845 tys. zł. Wynagrodzenie Emitenta lub jednostki od niego zależnej za udzielone poręczenia lub gwarancje zostało ustalone na poziomie uzgodnionym pomiędzy spółką poręczającą, a spółką za którą poręczenie zostało udzielone. Wysokość wynagrodzenia została przyjęta na poziomie rynkowym.

28. WSKAZANIE CZYNNIKÓW, KTÓRE W OCENIE EMITENTA BĘDĄ MIAŁY WPŁYW NA OSIĄGNIĘTE PRZEZ NIEGO WYNIKI W PERSPEKTYWIE CO NAJMNIEJ KOLEJNEGO KWARTAŁU

W ocenie Emitenta, znaczący wpływ na osiągane przez niego wyniki finansowe, w perspektywie co najmniej kolejnego okresu, mogą mieć następujące czynniki:

- Dekoniunktura i utrzymująca się nadpodaż na światowych rynkach węglowych w wyniku utrzymujących się niskich cen ropy naftowej, presji i słabnącego wzrostu gospodarczego w Chinach oraz rewolucji łupkowej w USA. Czynniki te zwiększają dostępność węgla kamiennego w obrocie międzynarodowym, co w dalszej kolejności przekłada się na niższe realizowane przychody w krajowym sektorze górnictwa, a dalej na regres wydatków inwestycyjnych, które w roku 2016 mogą w dalszym ciągu pozostawać na ograniczonym poziomie, determinowanym poziomem aktualnych i przewidywanych w najbliższej przyszłości cen węgla.
- Czynnikiem wsparcia dla ceny węgla oraz sentymentu inwestycyjnego w branży w roku 2016 oraz w perspektywie średnioterminowej mogą być decyzje rządowe w Chinach, dotyczące ograniczenia wydobycia węgla kamiennego o 500 mln. ton w okresie najbliższych 3-5 lat oraz zakazu udzielania pozwoleń na budowę nowych kopalń węgla kamiennego do końca roku 2019.
- Czynniki związane z prowadzoną przez Unię Europejską polityką klimatyczną mającą na celu przeciwdziałanie zmianom klimatycznym. Konsekwencje prowadzonych działań mogą prowadzić do wzrostu znaczenia odnawialnych źródeł energii w krajowych mikсах energetycznych, poprawy efektywności energetycznej, a dalej mniejszej konsumpcji energii i nośników energii. Rok 2016 może być okresem utrzymywania się słabego sentymentu do sektora energetyki węglowej, zarówno w ujęciu krajowym jak i europejskim, ze względu na prowadzoną politykę dekarbonizacji i presji na udział węgla w strukturze zużywanych nośników energii w krajach UE.
- Mimo długoterminowej perspektywy stopniowego wzrostu zapotrzebowania na węgiel na ogólnoświatowych rynkach surowców, zaostrzona polityka Unii Europejskiej nie sprzyja obecnie rozwojowi energetyki węglowej w Europie, a tym samym wzmożonemu zapotrzebowaniu na węgiel energetyczny.
- Istotnym w dalszym ciągu problemem jest kwestia restrukturyzacji polskiego górnictwa. Ostateczny kształt i możliwości finansowe Polskiej Grupy Górniczej, jak również pozostałych producentów węgla w Polsce, będą mieć wpływ na utrzymanie poziomu oferty skierowanej do polskich podmiotów górniczych. Grupa Kopex poszukuje alternatyw na rynkach zagranicznych, a także dywersyfikuje swoją ofertę produktową.
- Ryzyka związane z prowadzoną restrukturyzacją górnictwa dotyczące sfery finansowej. Polskie spółki górnicze ograniczają zakupy dóbr operacyjnych i inwestycyjnych, dodatkowo wydłużając w postępowaniach przetargowych terminy płatności do 120, a nawet 150 dni.
- Rosja stanowi jeden z istotnych rynków działalności Grupy. Geopolityczne i ekonomiczne turbulencje obserwowane w regionie związane z osłabieniem rosyjskiej waluty mają negatywny wpływ na rosyjską ekonomię. Wydarzenia te oraz związane z tym niepewność i zmienność w obszarze łańcucha dostaw mogą mieć wpływ na działalność Grupy. Zarząd Grupy Kopex prowadzi intensywne działania marketingowe dostosowując zamierzenia strategiczne do potencjalnych wahań popytu, a także w celu minimalizowania ryzyka walutowego.
- Ryzyka związane z sytuacją gospodarczą w Argentynie – trzeciej co do wielkości gospodarki Ameryki Łacińskiej. Grupa Kopex zaangażowana w kilka projektów górniczych w Argentynie na bieżąco analizuje ten rynek i oferuje kolejne rozwiązania technologiczne dla lokalnego górnictwa.
- Dalsza weryfikacja działalności Grupy zarówno w aspekcie geograficznym jak i produktowym, rezygnacja z zadań niezwiązanych ściśle z podstawową działalnością Grupy Kopex lub o niskim poziomie rentowności. Budowa nowych kompetencji na rynkach pozagórnictwa z wykorzystaniem szerokich kompetencji Grupy Kapitałowej Mostostal Zabrze m.in. projekty energetyczne, projekty kolejowe, projekty dotyczące blach trudno ścieralnych (produkcja i obróbka).
- Kontynuacja programu optymalizacji wykorzystania majątku Grupy Kapitałowej oraz optymalizacji kapitałowej, a także programu optymalizacji procesów produkcji. Procesy inkorporacyjne, sprzedażowe i likwidacyjne wpływają na ograniczenie technicznego kosztu wytworzenia we wszystkich aspektach kosztowych oraz kosztów ogólnego zarządu.

- Dynamizowanie usług posprzedażowych i działania służb serwisowych poprzez rozwijanie kompetencji w Chinach (Kopex Taian), rozbudowę spółki Kopex Sibir w Rosji, a także rozwijanie zaplecza aftermarket w rejonie Workuty.
- Wykorzystanie i poszerzanie kompetencji segmentu usług górniczych świadczonych przez spółki Kopex – Kopex PBSz i Dalbis, wspierające i stabilizujące Grupę Kopex w trudnym otoczeniu makroekonomicznym.
- Ustabilizowanie sytuacji płynnościowej poprzez zawarcie umowy z bankami.
- Opracowanie i częściowe wdrożenie szerokiego programu restrukturyzacyjnego (sprzedaż, finanse, zakupy, produkcja, majątek, struktura organizacyjna).

PODPISY

Członek Zarządu

Piotr Broncel

Członek Zarządu

Magdalena Nawłoka

Prezes Zarządu

Dariusz Pietyszuk

Dyrektor Departamentu
Rachunkowości i Podatków

Alina Mazurczyk

Katowice, dnia 12.05.2016r.