



**SKRÓCONE ŚRÓDROCZNE  
SKONSOLIDOWANE I JEDNOSTKOWE  
SPRAWOZDANIE FINANSOWE  
ZA OKRES OD 01.01.2013 DO 31.03.2013**

**SPORZĄDZONE WEDŁUG MIĘDZYNARODOWYCH STANDARDÓW SPRAWOZDAWCZOŚCI  
FINANSOWEJ**

## SPIS TREŚCI

	STRONA
SKONSOLIDOWANE SPRAWOZDANIE Z SYTUACJI FINANSOWEJ GRUPY KAPITAŁOWEJ KOPEX S.A. ....	3
SKONSOLIDOWANY RACHUNEK ZYSKÓW I STRAT GRUPY KAPITAŁOWEJ KOPEX S.A. ....	4
SPRAWOZDANIE Z CAŁKOWITYCH DOCHODÓW GRUPY KAPITAŁOWEJ KOPEX S.A. ....	5
SKONSOLIDOWANE SPRAWOZDANIE ZE ZMIAN W KAPITALE WŁASNYM GRUPY KAPITAŁOWEJ KOPEX S.A. ....	6
SKONSOLIDOWANE SPRAWOZDANIE Z PRZEPLÝWÓW PIENIĘŻNYCH GRUPY KAPITAŁOWEJ KOPEX S.A. ....	7
SPRAWOZDANIE Z SYTUACJI FINANSOWEJ KOPEX S.A. ....	8
RACHUNEK ZYSKÓW I STRAT KOPEX S.A. ....	9
SPRAWOZDANIE Z CAŁKOWITYCH DOCHODÓW KOPEX S.A. ....	10
SPRAWOZDANIE ZE ZMIAN W KAPITALE WŁASNYM KOPEX S.A. ....	11
SPRAWOZDANIE Z PRZEPLÝWÓW PIENIĘŻNYCH KOPEX S.A. ....	12
INFORMACJA DODATKOWA DO SKRÓCONEGO ŚRÓDROCZNEGO SKONSOLIDOWANEGO I JEDNOSTKOWEGO SPRAWOZDANIA FINANSOWEGO ZA OKRES OD 01.01.2013 DO 31.03.2013 W TYM: .....	13
1. INFORMACJE OGÓLNE .....	13
2. OPIS WAŻNIEJSZYCH ZASAD RACHUNKOWOŚCI .....	14
3. ZMIANY ZOBOWIĄZAŃ WARUNKOWYCH .....	20
4. INFORMACJE DO PRZELICZENIA WYBRANYCH DANYCH FINANSOWYCH .....	21
5. INFORMACJA O ZMIANIE STANU REZERW .....	21
6. INFORMACJA O ZMIANIE ODPISÓW AKTUALIZUJĄCYCH AKTYWA, WPŁYWAJĄCYCH NA WYNIK FINANSOWY .....	22
7. NABYCIA I ZBYCIA RZECZOWYCH AKTYWÓW TRWAŁYCH .....	22
8. TRANSAKCJE Z JEDNOSTKAMI POWIĄZANYMI W GRUPIE KAPITAŁOWEJ .....	23
9. TRANSAKCJE Z JEDNOSTKAMI POWIĄZANYMI U EMITENTA .....	24
10. PODSTAWOWE DANE O EMITENCIE – PODMIOCIE DOMINUJĄCYM .....	25
11. PRZEDMIOT I ZAKRES DZIAŁANIA GRUPY KAPITAŁOWEJ .....	25
12. GRUPA KAPITAŁOWA. INFORMACJE O ZMIANACH W POWIĄZANIACH ORGANIZACYJNYCH LUB KAPITAŁOWYCH EMITENTA I JEDNOSTEK GRUPY EMITENTA .....	27
13. AKCJONARIUSZE POSIADAJĄCY BEZPOŚREDNIO LUB POŚREDNIO PRZEZ PODMIOTY ZALEŻNE CO NAJMNIEJ 5 % OGÓLNEJ LICZBY GŁOSÓW NA WALNYM ZGROMADZENIU EMITENTA .....	29
14. STAN POSIADANIA AKCJI EMITENTA LUB UPRAWNIEŃ DO NICH PRZEZ OSOBY ZARZĄDZAJĄCE I NADZORUJĄCE EMITENTA .....	30
15. INFORMACJE, KTÓRE ZDANIEM EMITENTA SĄ ISTOTNE DLA OCENY JEGO I JEDNOSTEK ZALEŻNYCH .....	31
16. ZWIĘZŁY OPIS ISTOTNYCH DOKONAŃ LUB NIEPOWODZEŃ EMITENTA W OKRESIE, KTÓREGO DOTYCZY RAPORT, WRAZ Z WYKAZEM NAJWAŻNIEJSZYCH ZDARZEŃ ICH DOTYCZĄCYCH .....	40
17. OPIS CZYNNIKÓW I ZDARZEŃ, W SZCZEGÓLNOŚCI O NIETYPOWYM CHARAKTERZE, MAJĄCYCH ZNACZĄCY WPŁYW NA OSIĄGNIĘTE WYNIKI FINANSOWE .....	41
18. OBJAŚNIENIA DOTYCZĄCE SEZONOWOŚCI LUB CYKLICZNOŚCI DZIAŁALNOŚCI EMITENTA W PREZENTOWANYM OKRESIE .....	42
19. INFORMACJE DOTYCZĄCE EMISJI, WYKUPU I SPŁATY NIEUDZIAŁOWYCH I KAPITAŁOWYCH PAPIERÓW WARTOŚCIOWYCH EMITENTA .....	43
20. INFORMACJE DOTYCZĄCE WYPŁACONEJ (LUB ZDEKLAROWANEJ) DYWIDENDY, ŁĄCZNIE I W PRZELICZENIU NA JEDNĄ AKCJĘ, Z PODZIAŁEM NA AKCJE ZWYKŁE I UPRZYWILEJOWANE .....	43
21. WSKAZANIE ZDARZEŃ, KTÓRE WYSTĄPIŁY PO DNIU, NA KTÓRY SPORZĄDZONO KWARTALNE SKRÓCONE SPRAWOZDANIE FINANSOWE, NIEUJĘTYCH W TYM SPRAWOZDANIU, A MOGĄCYCH W ZNACZĄCY SPOŚÓB WPŁYNAĆ NA PRZYSZŁE WYNIKI FINANSOWE EMITENTA .....	43
22. STANOWISKO ZARZĄDU ODNOŚNIE MOŻLIWOŚCI ZREALIZOWANIA WCZEŚNIEJ PUBLIKOWANYCH PROGNOZ WYNIKÓW NA DANY ROK, W ŚWIETLE WYNIKÓW ZAPREZENTOWANYCH W RAPORCIE KWARTALNYM W STOSUNKU DO WYNIKÓW PROGNOZOWANYCH .....	43
23. WSKAZANIE POSTĘPOWAŃ TOCZĄCYCH SIĘ PRZED SĄDEM, ORGANEM WŁAŚCIWYM DLA POSTĘPOWANIA ARBITRAŻOWEGO LUB ORGANEM ADMINISTRACJI PUBLICZNEJ .....	43
24. WYKAZ INFORMACJI O ISTOTNYCH TRANSAKCJACH ZAWARTYCH PRZEZ EMITENTA LUB JEDNOSTKĘ OD NIEGO ZALEŻNĄ Z PODMIOTAMI POWIĄZANYMI NA INNYCH WARUNKACH NIŻ RYNKOWE, WRAZ Z ICH KWOTAMI ORAZ INFORMACJAMI OKREŚLAJĄCYMI CHARAKTER TYCH TRANSAKCJI .....	43
25. INFORMACJE O UDZIELENIU PRZEZ EMITENTA LUB PRZEZ JEDNOSTKĘ OD NIEGO ZALEŻNĄ PORĘCZEŃ KREDYTU LUB POŻYCZKI LUB UDZIELENIU GWARANCJI – ŁĄCZNIE JEDNEMU PODMIOTOWI LUB JEDNOSTCE ZALEŻNEJ OD TEGO PODMIOTU JEŻELI ŁĄCZNA WARTOŚĆ ISTNIEJĄCYCH PORĘCZEŃ LUB GWARANCJI STANOWI CO NAJMNIEJ 10% KAPITAŁÓW WŁASNYCH EMITENTA .....	44
26. WSKAZANIE CZYNNIKÓW, KTÓRE W OCENIE EMITENTA BĘDĄ MIAŁY WPŁYW NA OSIĄGNIĘTE PRZEZ NIEGO WYNIKI W PERSPEKTYWIE CO NAJMNIEJ KOLEJNEGO KWARTAŁU .....	45

**Skonsolidowane sprawozdanie z sytuacji finansowej Grupy Kapitałowej KOPEX S.A.  
sporządzone na dzień 31.03.2013 roku  
w tysiącach złotych**

	31.03.2013	31.12.2012 *przekształcone	31.12.2011 *przekształcone
<b>AKTYWA</b>			
<b>Aktywa trwale</b>	<b>2 340 749</b>	<b>2 333 820</b>	<b>2 337 592</b>
Wartości niematerialne	114 929	91 471	99 714
Wartość firmy jednostek podporządkowanych	1 244 787	1 246 888	1 254 713
Rzeczowe aktywa trwale	750 701	764 662	749 853
Nieruchomości inwestycyjne	29 833	29 383	29 177
Inwestycje rozliczane zgodnie z metodą praw własności	59 511	55 132	59 645
Długoterminowe należności leasingowe	73 141	91 592	83 361
Pozostałe długoterminowe aktywa	17 522	15 317	19 646
Aktywa z tytułu odroczonego podatku dochodowego	50 325	39 375	41 483
<b>Aktywa obrotowe</b>	<b>1 280 228</b>	<b>1 389 497</b>	<b>1 387 899</b>
Zapasy	392 898	409 214	416 595
Krótkoterminowe należności z tytułu dostaw i usług	475 967	534 516	476 290
Krótkoterminowe pozostałe należności	132 349	103 710	118 357
Krótkoterminowe należności leasingowe	75 974	73 175	61 401
Udzielone pożyczki krótkoterminowe	33 150	74 141	58 013
Należności dotyczące bieżącego podatku dochodowego	4 390	4 822	1 673
Pochodne instrumenty finansowe	6 255	12 167	1 655
Aktywa finansowe wyceniane w wartości godziwej przez wynik finansowy	1 723	1 548	510
Aktywa z tytułu umów o usługi budowlane	57 003	94 621	116 944
Środki pieniężne i ich ekwiwalenty	100 519	81 583	136 461
<b>Aktywa trwale przeznaczone do sprzedaży</b>	<b>4 315</b>	<b>12 890</b>	<b>1</b>
<b>Aktywa razem</b>	<b>3 625 292</b>	<b>3 736 207</b>	<b>3 725 492</b>
<b>ZOBOWIĄZANIA I KAPITAŁ WŁASNY</b>			
<b>Kapitał własny</b>	<b>2 494 051</b>	<b>2 489 284</b>	<b>2 477 329</b>
Kapitał zakładowy	74 333	74 333	74 333
Akcje własne	-2 979	-2 979	-2 979
Emisja akcji powyżej wartości nominalnej	1 054 942	1 054 942	1 054 942
Kapitał z aktualizacji wyceny	385	5 944	664
Różnice kursowe z przeliczenia	20 521	19 712	36 708
Zyski zatrzymane	1 341 080	1 331 696	1 282 853
Kapitał udziałów niekontrolujących	5 769	5 636	30 808
<b>Zobowiązania długoterminowe</b>	<b>232 003</b>	<b>240 904</b>	<b>238 029</b>
Kredyty i pożyczki długoterminowe	141 997	148 063	129 997
Długoterminowe pozostałe zobowiązania	6 042	6 486	12 120
Długoterminowe zobowiązania leasingowe	57 184	65 300	69 397
Rezerwa z tytułu odroczonego podatku dochodowego	6 752	1 054	3 708
Długoterminowa rezerwa z tytułu świadczeń pracowniczych	13 780	14 518	15 121
Pozostałe długoterminowe rezerwy na zobowiązania	2 144	1 017	5 104
Długoterminowe rozliczenia międzyokresowe	4 104	4 466	2 582
<b>Zobowiązania krótkoterminowe</b>	<b>899 238</b>	<b>1 006 019</b>	<b>1 010 134</b>
Kredyty i pożyczki krótkoterminowe	528 082	570 763	521 669
Krótkoterminowe zobowiązania z tytułu dostaw i usług	153 748	212 616	278 545
Krótkoterminowe pozostałe zobowiązania	111 766	134 006	123 211
Krótkoterminowe zobowiązania leasingowe	31 078	31 602	22 143
Zobowiązania z tytułu bieżącego podatku dochodowego	3 698	2 050	2 836
Pochodne instrumenty finansowe	659	895	6 931
Krótkoterminowa rezerwa z tytułu świadczeń pracowniczych	10 410	8 924	8 126
Pozostałe krótkoterminowe rezerwy na zobowiązania	18 281	19 229	13 712
Krótkoterminowe rozliczenia międzyokresowe	41 516	25 934	32 961
<b>Zobowiązania i kapitał własny, razem</b>	<b>3 625 292</b>	<b>3 736 207</b>	<b>3 725 492</b>
<b>Wartość księgowa</b>	<b>2 494 051</b>	<b>2 489 284</b>	<b>2 477 329</b>
<b>Liczba akcji</b>	<b>74 056 038</b>	<b>74 056 038</b>	<b>74 056 038</b>
<b>Wartość księgowa na jedną akcję (w zł)</b>	<b>33,68</b>	<b>33,61</b>	<b>33,45</b>

\* szczegółowe informacje dotyczące przekształcenia danych porównawczych zamieszczono w notce 2.2 - Zmiany do MSR 19 „Świadczenia pracownicze”.

**Skonsolidowany rachunek zysków i strat Grupy Kapitałowej KOPEX S.A.  
sporządzony za okres od 01.01.2013 roku do 31.03.2013 roku  
w tysiącach złotych**

	od 01.01.2013 do 31.03.2013	od 01.01.2012 do 31.03.2012 * przekształcone
<b>Przychody netto ze sprzedaży produktów, towarów i materiałów, w tym:</b>	<b>387 627</b>	<b>437 686</b>
Przychody netto ze sprzedaży produktów	297 443	334 836
Przychody netto ze sprzedaży towarów i materiałów	90 184	102 850
<b>Koszty sprzedanych produktów, towarów i materiałów, w tym:</b>	<b>341 016</b>	<b>351 566</b>
Koszt wytworzenia sprzedanych produktów	266 038	255 872
Wartość sprzedanych towarów i materiałów	74 978	95 694
<b>Zysk brutto na sprzedaży</b>	<b>46 611</b>	<b>86 120</b>
<b>Pozostałe przychody</b>	<b>1 305</b>	<b>1 632</b>
<b>Koszty sprzedaży</b>	<b>7 572</b>	<b>13 353</b>
<b>Koszty ogólnego zarządu</b>	<b>31 665</b>	<b>29 436</b>
<b>Pozostałe koszty</b>	<b>1 940</b>	<b>44 170</b>
<b>Pozostałe zyski (straty)</b>	<b>11 680</b>	<b>-12 458</b>
<b>Zysk z działalności operacyjnej</b>	<b>18 419</b>	<b>-11 665</b>
<b>Przychody finansowe, w tym:</b>	<b>5 696</b>	<b>5 535</b>
Odsetki	5 696	4 637
Inne	-	898
<b>Koszty finansowe, w tym:</b>	<b>12 068</b>	<b>26 407</b>
Odsetki	11 199	11 178
Inne	869	15 229
<b>Udział w zyskach (stratach) netto jednostek podporządkowanych wycenianych metodą praw własności</b>	<b>3 050</b>	<b>5 259</b>
<b>Zysk brutto</b>	<b>15 097</b>	<b>-27 278</b>
<b>Podatek dochodowy, w tym:</b>	<b>4 912</b>	<b>9 208</b>
część bieżąca	8 227	8 071
część odroczone	-3 315	1 137
<b>Skonsolidowany zysk netto</b>	<b>10 185</b>	<b>-36 486</b>
<b>Zysk netto przypadający udziałom niekontrolującym</b>	<b>444</b>	<b>145</b>
<b>Zysk netto przypadający akcjonariuszom spółki dominującej</b>	<b>9 741</b>	<b>-36 631</b>
<b>Średnia ważona liczba akcji zwykłych</b>	<b>74 056 038</b>	<b>74 056 038</b>
<b>Zysk netto na jedną akcję zwykłą (w zł)</b>	<b>0,13</b>	<b>-0,49</b>

\* szczegółowe informacje dotyczące przekształcenia danych porównawczych zamieszczono w nocie 2.3

**Sprawozdanie z całkowitych dochodów Grupy Kapitałowej KOPEX S.A.  
sporządzone za okres od 01.01.2013 roku do 31.03.2013 roku  
w tysiącach złotych**

	od 01.01.2013 do 31.03.2013	od 01.01.2012 do 31.12.2012	od 01.01.2012 do 31.03.2012
<b>Skonsolidowany zysk (strata) netto</b>	<b>10 185</b>	<b>55 991</b>	<b>-36 486</b>
<b>Inne całkowite dochody, które nie zostaną przeniesione do wyniku</b>	<b>445</b>	<b>-18 561</b>	<b>-10 591</b>
Różnice kursowe z przeliczenia	719	-17 035	-10 588
Zyski z przeszacowania	-	-	-3
Straty aktuarialne z tytułu programów zdefiniowanych świadczeń	-	-1 878	-
Podatek dochodowy od strat aktuarialnych	-	357	-
Pozostałe dochody	-274	-5	-
<b>Inne całkowite dochody, które mogą być przeniesione do wyniku</b>	<b>-5 611</b>	<b>5 349</b>	<b>4 457</b>
Zabezpieczenie przepływów pieniężnych	-5 611	5 519	4 457
Aktywa finansowe dostępne do sprzedaży	-	-170	-
<b>Razem inne całkowite dochody po opodatkowaniu</b>	<b>-5 166</b>	<b>-13 212</b>	<b>-6 134</b>
<b>Całkowite dochody ogółem</b>	<b>5 019</b>	<b>42 779</b>	<b>-42 620</b>
Przypadające na udziały niekontrolujące	307	5 013	221
Przypadające na akcjonariuszy KOPEX S.A.	4 712	37 766	-42 841

**Skonsolidowane sprawozdanie ze zmian w kapitale własnym  
Grupy Kapitałowej KOPEX S.A. sporządzone za okres  
od 01.01.2013 roku do 31.03.2013 roku w tysiącach złotych**

	Kapitał zakładowy	Akcje własne	Emisja akcji powyżej wartości nominalnej	Kapitał z aktualizacji wyceny			Różnice kursowe z przeliczenia	Zyski zatrzymane	Razem	Kapitał własny przypadający udziałom niekontrolującym	Kapitał własny razem
				Instrumenty zabezpieczające	Aktywa finansowe dostępne do sprzedaży	Podatek odroczone					
<b>Saldo na 01.01.2012 zgodnie z zatwierdzonym sprawozdaniem finansowym</b>	74 333	-2 979	1 054 942	819	-1	-154	36 708	1 283 512	2 447 180	30 808	2 477 988
<b>Zmiana MSR19</b>				-	-			-659	-659		-659
<b>Saldo na 01.01.2012 po przekształceniu</b>	74 333	-2 979	1 054 942	819	-1	-154	36 708	1 282 853	2 446 521	30 808	2 477 329
Całkowite dochody ogółem				5 506		-1 053	-10 664	-36 630	-42 841	221	-42 620
Dywidendy				-	-						
Przejęcie/zwiększenie/zmniejszenie kontroli				-	-			-764	-764	583	-181
Utrata kontroli				-	-					-151	-151
<b>Saldo na 31.03.2012</b>	74 333	-2 979	1 054 942	6 325	-1	-1 207	26 044	1 245 459	2 402 916	31 461	2 434 377
<b>Saldo na 01.01.2012 zgodnie z zatwierdzonym sprawozdaniem finansowym</b>	74 333	-2 979	1 054 942	819	-1	-154	36 708	1 283 512	2 447 180	30 808	2 477 988
<b>Zmiana MSR19</b>				-	-			-659	-659		-659
<b>Saldo na 01.01.2012 po przekształceniu</b>	74 333	-2 979	1 054 942	819	-1	-154	36 708	1 282 853	2 446 521	30 808	2 477 329
Całkowite dochody ogółem				6 731	-175	-1 276	-16 978	49 464	37 766	5 013	42 779
Dywidendy				-	-					-595	-595
Przejęcie/zwiększenie/zmniejszenie kontroli				-	-		-18	-621	-639	-29 439	-30 078
Utrata kontroli				-	-					-151	-151
<b>Saldo na 31.12.2012</b>	74 333	-2 979	1 054 942	7 550	-176	-1 430	19 712	1 331 696	2 483 648	5 636	2 489 284
<b>Saldo na 01.01.2013 zgodnie z zatwierdzonym sprawozdaniem finansowym</b>	74 333	-2 979	1 054 942	7 550	-176	-1 430	19 712	1 333 876	2 485 828	5 636	2 491 464
<b>Zmiana MSR19</b>				-	-			-2 180	-2 180		-2 180
<b>Saldo na 01.01.2013 po przekształceniu</b>	74 333	-2 979	1 054 942	7 550	-176	-1 430	19 712	1 331 696	2 483 648	5 636	2 489 284
Całkowite dochody ogółem				-6 861	-	1 302	805	9 466	4 712	307	5 019
Przejęcie/zwiększenie/zmniejszenie kontroli				-	-			-82	-78	-174	-252
<b>Saldo na 31.03.2013</b>	74 333	-2 979	1 054 942	689	-176	-128	20 521	1 341 080	2 488 282	5 769	2 494 051

**Skonsolidowane sprawozdanie z przepływów pieniężnych Grupy Kapitałowej KOPEX S.A.  
sporządzone za okres od 01.01.2013 roku do 31.03.2013 roku w tysiącach złotych**

	od 01.01.2013 do 31.03.2013	od 01.01.2012 do 31.03.2012
<b>PRZEPLÝWY ŚRODKÓW PIENIĘŻNYCH Z DZIAŁALNOŚCI OPERACYJNEJ</b>		
<b>Zysk (strata) brutto</b>	<b>15 097</b>	<b>-27 278</b>
<b>Korekty o:</b>		
Amortyzacja	35 804	29 826
Udział w zyskach (stratach) netto jednostek podporządkowanych wycenianych metodą praw własności	-3 050	-5 259
(Zyski) straty z tytułu różnic kursowych	-3 821	-5 737
Odsetki i udziały w zyskach (dywidendy)	9 507	8 157
(Zysk) strata z działalności inwestycyjnej	-1 991	699
Zmiana stanu rezerw	927	53 719
Zmiana stanu zapasów	16 316	-46 313
Zmiana stanu należności z tytułu dostaw i usług oraz pozostałych należności	39 351	-29 939
Zmiana stanu zobowiązań krótkoterminowych z tytułu dostaw i usług oraz pozostałych zobowiązań	-76 079	1 411
Zmiana stanu rozliczeń międzyokresowych biernych	15 220	-19 683
Zmiana stanu aktywów z tytułu umów o usługi budowlane	37 618	-
Zapłacony podatek dochodowy	-6 121	-2 953
Odpisy aktualizujące wartość aktywów trwałych i wartości niematerialnych	-118	-
Transakcje walutowe	-1 249	-8 277
Pozostałe korekty	2 071	3 872
<b>Przepływy pieniężne netto z działalności operacyjnej</b>	<b>79 482</b>	<b>-47 755</b>
<b>PRZEPLÝWY ŚRODKÓW PIENIĘŻNYCH Z DZIAŁALNOŚCI INWESTYCYJNEJ</b>		
Zbycie wartości niematerialnych oraz rzeczowych aktywów trwałych	14 642	2 735
Zbycie aktywów finansowych	357	248
Otrzymane dywidendy i udziały w zyskach	-	-
Splata udzielonych pożyczek	44 985	30 555
Otrzymane odsetki	1 799	141
Inne	2 526	-
Nabycie wartości niematerialnych oraz rzeczowych aktywów trwałych*	-39 061	-28 257
Nabycie aktywów finansowych	-	-189
Udzielone pożyczki	-9 900	-32 253
<b>Przepływy pieniężne netto z działalności inwestycyjnej</b>	<b>15 348</b>	<b>-27 020</b>
<b>PRZEPLÝWY ŚRODKÓW PIENIĘŻNYCH Z DZIAŁALNOŚCI FINANSOWEJ</b>		
Kredyty i pożyczki	24 592	115 577
Inne wpływy finansowe	-	4 324
Dywidendy i inne wypłaty na rzecz właścicieli	-1 363	-
Splaty kredytów i pożyczek	-77 354	-68 419
Płatności zobowiązań z tytułu umów leasingu finansowego	-8 740	-5 369
Zapłacone odsetki	-9 645	-10 741
Transakcje z udziałami niekontrolującymi	-2 793	-
Inne wydatki finansowe	-60	-128
<b>Przepływy pieniężne netto z działalności finansowej</b>	<b>-75 363</b>	<b>35 244</b>
<b>RAZEM PRZEPLÝWY PIENIĘŻNE NETTO</b>	<b>19 467</b>	<b>-39 531</b>
<b>Bilansowa zmiana stanu środków pieniężnych, w tym:</b>	<b>18 936</b>	<b>-39 156</b>
- zmiana stanu środków pieniężnych z tytułu różnic kursowych	-531	375
<b>Środki pieniężne na początek okresu</b>	<b>81 583</b>	<b>136 461</b>
<b>Środki pieniężne na koniec okresu, w tym:</b>	<b>100 519</b>	<b>97 305</b>
- o ograniczonej możliwości dysponowania	6 248	1 802

\* w pozycji "nabycie wartości niematerialnych oraz rzeczowych aktywów trwałych" ujęto środki trwale wytworzone we własnym zakresie

**Sprawozdanie z sytuacji finansowej KOPEX S.A.**  
sporządzone na dzień 31.03.2013 roku w tysiącach złotych

	31.03.2013	31.12.2012 *przekształcone	31.12.2011 *przekształcone
<b>AKTYWA</b>			
<b>Aktywa trwałe</b>	<b>1 470 816</b>	<b>1 471 630</b>	<b>1 383 458</b>
Wartości niematerialne	10 348	9 721	6 915
Rzeczowe aktywa trwałe	27 422	27 451	17 277
Nieruchomości inwestycyjne	7 541	7 599	7 834
Długoterminowe należności leasingowe	52 344	57 698	5 235
Pozostałe długoterminowe aktywa	1 366 805	1 364 356	1 340 178
Aktywa z tytułu odroczonego podatku dochodowego	6 356	4 805	6 019
<b>Aktywa obrotowe</b>	<b>446 090</b>	<b>494 970</b>	<b>422 135</b>
Zapasy	19 602	5 119	1 462
Krótkoterminowe należności z tytułu dostaw i usług	165 551	194 748	154 572
Krótkoterminowe pozostałe należności	79 551	115 414	126 244
Krótkoterminowe należności leasingowe	26 862	26 805	3 704
Udzielone pożyczki krótkoterminowe	90 733	125 041	107 259
Należności dotyczące bieżącego podatku dochodowego	2 188	1 659	1 355
Pochodne instrumenty finansowe	3 836	8 819	1 531
Aktywa finansowe wyceniane w wartości godziwej przez wynik finansowy	1 723	1 548	510
Aktywa z tytułu umów o usługi budowlane	-	825	451
Środki pieniężne i ich ekwiwalenty	56 044	14 992	25 047
<b>Aktywa razem</b>	<b>1 916 906</b>	<b>1 966 600</b>	<b>1 805 593</b>
<b>ZOBOWIĄZANIA I KAPITAŁ WŁASNY</b>			
<b>Kapitał własny</b>	<b>1 378 923</b>	<b>1 384 885</b>	<b>1 370 241</b>
Kapitał zakładowy	74 333	74 333	74 333
Akcje własne	-2 979	-2 979	-2 979
Emisja akcji powyżej wartości nominalnej	1 054 942	1 054 942	1 054 942
Kapitał z aktualizacji wyceny	169	4 762	851
Zyski zatrzymane	252 458	253 827	243 094
<b>Zobowiązania długoterminowe</b>	<b>57 467</b>	<b>62 830</b>	<b>15 007</b>
Kredyty i pożyczki długoterminowe	50 412	56 014	11 184
Długoterminowe pozostałe zobowiązania	6	6	12
Rezerwa z tytułu odroczonego podatku dochodowego	2 415	1 814	2 545
Długoterminowa rezerwa z tytułu świadczeń pracowniczych	530	530	373
Rozliczenia międzyokresowe	4 104	4 466	893
<b>Zobowiązania krótkoterminowe</b>	<b>480 516</b>	<b>518 885</b>	<b>420 345</b>
Kredyty i pożyczki krótkoterminowe	252 323	302 625	242 201
Krótkoterminowe zobowiązania z tytułu dostaw i usług	170 906	158 000	121 570
Krótkoterminowe pozostałe zobowiązania	25 311	40 054	32 410
Pochodne instrumenty finansowe	659	895	6 190
Krótkoterminowa rezerwa z tytułu świadczeń pracowniczych	1 359	1 067	690
Pozostałe krótkoterminowe rezerwy na zobowiązania	869	869	2 689
Rozliczenia międzyokresowe	29 089	15 375	14 595
<b>Zobowiązania i kapitał własny razem</b>	<b>1 916 906</b>	<b>1 966 600</b>	<b>1 805 593</b>
<b>Wartość księgowa</b>	<b>1 378 923</b>	<b>1 384 885</b>	<b>1 370 241</b>
<b>Liczba akcji</b>	<b>74 056 038</b>	<b>74 056 038</b>	<b>74 056 038</b>
<b>Wartość księgowa na jedną akcję (w zł)</b>	<b>18,62</b>	<b>18,70</b>	<b>18,50</b>

\* szczegółowe informacje dotyczące przekształcenia danych porównawczych zamieszczono w nocie 2.2 - Zmiany do MSR 19 „Świadczenia pracownicze”



**Rachunek zysków i strat KOPEX S.A.**  
**sporządzony za okres od 01.01.2013 roku do 31.03.2013 roku w tysiącach złotych**

	od 01.01.2013 do 31.03.2013	od 01.01.2012 do 31.03.2012 *przekształcone
<b>Przychody netto ze sprzedaży produktów, towarów i materiałów, w tym:</b>	<b>221 771</b>	<b>213 228</b>
Przychody netto ze sprzedaży produktów	148 665	30 410
Przychody netto ze sprzedaży towarów i materiałów	73 106	182 818
<b>Koszty sprzedanych produktów, towarów i materiałów, w tym:</b>	<b>217 259</b>	<b>200 858</b>
Koszt wytworzenia sprzedanych produktów	147 056	25 340
Wartość sprzedanych towarów i materiałów	70 203	175 518
<b>Zysk (strata) brutto na sprzedaży</b>	<b>4 512</b>	<b>12 370</b>
Pozostałe przychody	115	85
Koszty sprzedaży	1 710	3 894
Koszty ogólnego zarządu	7 172	5 426
Pozostałe koszty	287	40 219
Pozostałe zyski (straty)	2 366	-2 652
<b>Zysk (strata) z działalności operacyjnej</b>	<b>-2 176</b>	<b>-39 736</b>
<b>Przychody finansowe, w tym:</b>	<b>6 896</b>	<b>2 634</b>
Odsetki	3 913	2 598
Różnice kursowe	1 107	-
Inne	1 876	36
<b>Koszty finansowe, w tym:</b>	<b>6 002</b>	<b>19 467</b>
Odsetki	4 290	3 451
Różnice kursowe	-	3 222
Inne	1 712	12 794
<b>Zysk (strata) brutto</b>	<b>-1 282</b>	<b>-56 569</b>
<b>Podatek dochodowy, w tym:</b>	<b>87</b>	<b>448</b>
część bieżąca	-	695
część odroczone	87	-247
<b>Zysk (strata) netto</b>	<b>-1 369</b>	<b>-57 017</b>
<b>Średnia ważona liczba akcji zwykłych</b>	<b>74 056 038</b>	<b>74 056 038</b>
<b>Zysk (strata) netto na jedną akcję zwykłą (w zł)</b>	<b>-0,02</b>	<b>-0,77</b>

\* szczegółowe informacje dotyczące przekształcenia danych porównawczych zamieszczono w nocie 2.3

**Sprawozdanie z całkowitych dochodów KOPEX S.A.**  
**sporządzone za okres od 01.01.2013 roku do 31.03.2013 roku w tysiącach złotych**

	od 01.01.2013 do 31.03.2013	od 01.01.2012 do 31.12.2012	od 01.01.2012 do 31.03.2012
Zysk (strata) netto	-1 369	10 793	-57 017
<b>Inne całkowite dochody, które nie zostaną przeniesione do wyniku:</b>	-	-60	-
Straty aktuarialne z tytułu programów zdefiniowanych świadczeń	-	-74	-
Podatek dochodowy dotyczący strat aktuarialnych		14	
<b>Inne całkowite dochody, które mogą być przeniesione do wyniku:</b>	-4 593	3 911	4 206
Zabezpieczenie przepływów pieniężnych	-4 593	3 911	4 206
<b>Razem inne całkowite dochody po opodatkowaniu</b>	-4 593	3 851	4 206
<b>Całkowite dochody ogółem</b>	<b>-5 962</b>	<b>14 644</b>	<b>-52 811</b>

**Sprawozdanie ze zmian w kapitale własnym KOPEX S.A.  
sporządzone za okres od 01.01.2013 roku do 31.03.2013 roku  
w tysiącach złotych**

	Kapitał zakładowy	Akcje własne	Emisja akcji powyżej wartości nominalnej	Kapitał z aktualizacji wyceny		Zyski zatrzymane	Kapitał własny razem
				Instrumenty zabezpieczające	Podatek odroczoney		
<b>Saldo na 01.01.2012 zgodnie z zatwierdzonym sprawozdaniem finansowym</b>	74 333	-2 979	1 054 942	1 050	-199	243 032	1 370 179
<b>Zmiana MSR19</b>						62	62
<b>Saldo na 01.01.2012 po przekształceniu</b>	74 333	-2 979	1 054 942	1 050	-199	243 094	1 370 241
Całkowite dochody ogółem				5 193	-987	-57 017	-52 811
<b>Saldo na 31.03.2012</b>	74 333	-2 979	1 054 942	6 243	-1 186	186 077	1 317 430
<b>Saldo na 01.01.2012 zgodnie z zatwierdzonym sprawozdaniem finansowym</b>	74 333	-2 979	1 054 942	1 050	-199	243 032	1 370 179
<b>Zmiana MSR19</b>						62	62
<b>Saldo na 01.01.2012 po przekształceniu</b>	74 333	-2 979	1 054 942	1 050	-199	243 094	1 370 241
Całkowite dochody ogółem				4 829	-918	10 733	14 644
<b>Saldo na 31.12.2012</b>	74 333	-2 979	1 054 942	5 879	-1 117	253 827	1 384 885
<b>Saldo na 01.01.2013 zgodnie z zatwierdzonym sprawozdaniem finansowym</b>	74 333	-2 979	1 054 942	5 879	-1 117	253 825	1 384 883
<b>Zmiana MSR19</b>						2	2
<b>Saldo na 01.01.2013 po przekształceniu</b>	74 333	-2 979	1 054 942	5 879	-1 117	253 827	1 384 885
Całkowite dochody ogółem				-5 670	1 077	-1 369	-5 962
<b>Saldo na 31.03.2013</b>	74 333	-2 979	1 054 942	209	-40	252 458	1 378 923

**Sprawozdanie z przepływów pieniężnych KOPEX S.A.**  
**sporządzone za okres od 01.01.2013 roku do 31.03.2013 roku w tysiącach złotych**

	od 01.01.2013 do 31.03.2013	od 01.01.2012 do 31.03.2012
<b>PRZEPLWY ŚRODKÓW PIENIĘŻNYCH Z DZIAŁALNOŚCI OPERACYJNEJ</b>		
<b>Zysk (strata) brutto</b>	<b>-1 282</b>	<b>-56 569</b>
<b>Korekty o:</b>		
Amortyzacja	736	661
(Zyski) straty z tytułu różnic kursowych	-511	2 837
Odsetki i udziały w zyskach (dywidendy)	1 886	975
(Zysk) strata z działalności inwestycyjnej	192	-14
Zmiana stanu rezerw	292	50 790
Zmiana stanu zapasów	-14 483	-270
Zmiana stanu należności z tytułu dostaw i usług oraz pozostałych należności	33 726	-79 410
Zmiana stanu zobowiązań krótkoterminowych z tytułu dostaw i usług oraz pozostałych zobowiązań	212	12 109
Zmiana stanu rozliczeń międzyokresowych biernych	13 352	-4 507
Zmiana stanu aktywów z tytułu umów o usługi budowlane	825	-6 289
Zapłacony podatek dochodowy	-530	-
Pochodne instrumenty finansowe	-924	1 183
Odpisy aktualizujące wartość udziałów w jednostkach podporządkowanych	-224	-
<b>Przeplwy pieniężne netto z działalności operacyjnej</b>	<b>33 267</b>	<b>-78 504</b>
<b>PRZEPLWY ŚRODKÓW PIENIĘŻNYCH Z DZIAŁALNOŚCI INWESTYCYJNEJ</b>		
Zbycie wartości niematerialnych oraz rzeczowych aktywów trwałych	50	-
Zbycie aktywów finansowych	357	248
Otrzymane dywidendy i udziały w zyskach	36 055	21 122
Otrzymane odsetki	1 777	898
Splata pożyczek	45 666	34 597
Nabycie wartości niematerialnych oraz rzeczowych aktywów trwałych	-3 338	-2 285
Nabycie aktywów finansowych	-243	-9
Udzielone pożyczki	-11 873	-34 570
<b>Przeplwy pieniężne netto z działalności inwestycyjnej</b>	<b>68 451</b>	<b>20 001</b>
<b>PRZEPLWY ŚRODKÓW PIENIĘŻNYCH Z DZIAŁALNOŚCI FINANSOWEJ</b>		
Kredyty i pożyczki	17 500	97 029
Splaty kredytów i pożyczek	-73 621	-39 629
Zapłacone odsetki	-4 128	-2 828
<b>Przeplwy pieniężne netto z działalności finansowej</b>	<b>-60 249</b>	<b>54 572</b>
<b>RAZEM PRZEPLWY PIENIĘŻNE NETTO</b>	<b>41 469</b>	<b>-3 931</b>
<b>Bilansowa zmiana stanu środków pieniężnych, w tym:</b>	<b>41 052</b>	<b>-3 729</b>
- zmiana stanu środków pieniężnych z tytułu różnic kursowych	-417	202
<b>Środki pieniężne na początek okresu</b>	<b>14 992</b>	<b>25 047</b>
<b>Środki pieniężne na koniec okresu, w tym:</b>	<b>56 044</b>	<b>21 318</b>
- o ograniczonej możliwości dysponowania		

## 1. INFORMACJE OGÓLNE

KOPEX S.A. (*Spółka, Emitent*) w Katowicach jest spółką akcyjną zarejestrowaną w dniu 3 stycznia 1994 roku w Sądzie Rejonowym w Katowicach Wydział VIII Gospodarczo-Rejestrowy pod numerem RHB 10375. Postanowieniem Sądu Rejonowego w Katowicach Wydział Gospodarczy Krajowego Rejestru Sądowego, z dnia 11 lipca 2001 roku KOPEX S.A. została wpisana do Rejestru Przedsiębiorców pod numerem KRS - 0000026782. Czas trwania Spółki jest nieoznaczony. Siedziba spółki znajduje się w Katowicach przy ulicy Grabowej 1.

KOPEX S.A. jest jednostką dominującą i sporządza skonsolidowane sprawozdanie finansowe Grupy Kapitałowej KOPEX S.A. (*Grupa*).

W skład skonsolidowanego sprawozdania finansowego na dzień 31 marca 2013 r. wchodziły następujące jednostki:

<i>Nazwa jednostki</i>	<i>Metoda konsolidacji</i>
KOPEX S.A.	Pełna
KOPEX MACHINERY S.A.	Pełna
TAGOR S.A.	Pełna
DOZUT-TAGOR Sp. z o.o.	Pełna
GRUPA ZARZĄDZAJĄCA HBS Sp. z o.o.	Pełna
KOPEX GmbH (Niemcy)	Pełna
KOPEX-FAMAGO Sp. z o.o.	Pełna
KOPEX CONSTRUCTION Sp. z o.o.	Pełna
HSW ODLEWNIA Sp. z o.o.	Pełna
KOPEX – PRZEDSIĘBIORSTWO BUDOWY SZYBÓW S.A.	Pełna
PBSz INWESTYCJE Sp. z o.o.	Pełna
HANSEN SICHERHEITSTECHNIK AG (Niemcy)	Pełna
HANSEN & REINDERS CS spol.s.r.o. (Czechy)	Pełna
KOPEX AFRICA (Pty) Ltd (RPA)	Pełna
HANSEN CHINA Ltd (Chiny)	Pełna
EL-GÓR S.A.	Pełna
KOPEX MIN (Serbia)	Pełna
KOPEX MIN-LIV (Serbia)	Pełna
KOPEX MIN-USŁUGI (Serbia)	Pełna
ZZM – MASZYNY GÓRNICZE Sp. z o.o.	Pełna
KOPEX-EKO Sp. z o.o.	Pełna
POLAND INVESTMENTS 7 Sp. z o.o.	Pełna
KOPEX AUSTRALIA Pty Ltd (Australia)	Pełna
PT KOPEX MINING CONTRACTORS (Indonezja)	Pełna
KOPEX SIBIR SP. Z O.O. (Rosja)	Pełna
KOPEX WARATAH PTY LTD (Australia)	Pełna
ŚLĄSKIE TOWARZYSTWO WIERTNICZE DALBIS Sp. z o.o.	Pełna
KOPEX-EX-COAL Sp. z o.o.	Pełna
OOO SIB HANSEN (Rosja)	Praw własności
HANSEN ELECTRIC spol.s.r.o. (Czechy)	Praw własności
SHANDONG TAGAO MINING EQUIPMENT MANUFACTURING CO. Ltd (Chiny)	Praw własności
WS BAILDONIT Sp. z o.o.	Praw własności
TIEFENBACH Sp. z o.o.	Praw własności
ODLEWNIA STALIWA ŁABĘDY Sp. z o.o.	Praw własności
ANHUI LONG PO ELECTRICAL CORPORATION Ltd (Chiny)	Praw własności

Podstawowym przedmiotem działalności Grupy i Emitenta jest produkcja i sprzedaż maszyn i urządzeń górniczych oraz dla przemysłu, świadczenie usług górniczych oraz zakup i sprzedaż energii elektrycznej i węgla.

Niniejsze skrócone śródroczne sprawozdanie finansowe zostało sporządzone przy założeniu kontynuowania działalności gospodarczej. Nie istnieją okoliczności wskazujące na zagrożenie kontynuowania działalności.

Walutą sprawozdania jest złoty polski. Prezentowane dane są w tysiącach złotych, o ile nie zaznaczono inaczej.

Niniejsze skrócone śródroczne skonsolidowane i jednostkowe sprawozdanie finansowe zostało zatwierdzone do publikacji przez Zarząd dnia 15.05.2013r.

## 2. OPIS WAŻNIEJSZYCH ZASAD RACHUNKOWOŚCI

### 2.1 PODSTAWA SPORZĄDZENIA

Na podstawie Art. 55 ust. 6a Ustawy o rachunkowości z dnia 29 września 1994 r. (Dz. U. z 2009r. Nr 152, poz. 1223 z późniejszymi zmianami) Grupa Kapitałowa KOPEX S.A. począwszy od dnia 01.01.2005 r. stosuje Międzynarodowe Standardy Sprawozdawczości Finansowej (MSR/MSSF).

Niniejsze sprawozdanie finansowe jest skróconym sprawozdaniem sporządzonym za okres śródroczny. Niniejsze skrócone śródroczne skonsolidowane sprawozdanie finansowe oraz skrócone śródroczne sprawozdanie finansowe jest zgodne z MSR/MSSF oraz jest zgodne z MSR 34 Śródroczna sprawozdawczość finansowa.

Niniejsze skrócone śródroczne skonsolidowane i jednostkowe sprawozdanie finansowe nie obejmuje wszystkich informacji oraz ujawnień wymaganych w rocznym sprawozdaniu finansowym i dlatego należy je czytać łącznie ze skonsolidowanym i jednostkowym sprawozdaniem finansowym Emitenta oraz Grupy sporządzonymi zgodnie z MSR/MSSF za rok obrotowy zakończony 31 grudnia 2012 r.

Niniejsze skrócone skonsolidowane i jednostkowe sprawozdanie finansowe zostało sporządzone zgodnie z zasadą kosztu historycznego, z wyjątkiem pochodnych instrumentów finansowych i instrumentów finansowych dostępnych do sprzedaży wycenianych w wartości godziwej.

Niniejsze śródroczne skonsolidowane sprawozdanie finansowe oraz skrócone śródroczne sprawozdanie finansowe nie podlegały przeglądowi przez biegłego rewidenta.

### 2.2 PRZYJĘTE ZASADY RACHUNKOWOŚCI

W niniejszym skróconym śródrocznym skonsolidowanym i jednostkowym sprawozdaniu finansowym przestrzegano tych samych zasad (polityki) rachunkowości i metod obliczeniowych co w ostatnim rocznym sprawozdaniu finansowym.

W niniejszym skróconym śródrocznym skonsolidowanym i jednostkowym sprawozdaniu finansowym zastosowano po raz pierwszy następujące nowe i zmienione standardy i interpretacje, które weszły w życie od 1 stycznia 2013r.:

#### Zmieniony MSSF7 – „Przekazanie aktywów finansowych”

Zmiany do MSSF 7 „Instrumenty finansowe: ujawnianie informacji” dotyczące przekazania aktywów finansowych zostały opublikowane przez Radę Międzynarodowych Standardów Rachunkowości w październiku 2010 r.

Zmiany wymagają ujawniania dodatkowych informacji o ryzyku wynikającym z przekazania aktywów finansowych. Zawierają wymóg ujawnienia, według klas aktywów, charakteru, wartości bilansowej oraz opisu ryzyka i korzyści dotyczących aktywów finansowych przekazanych innemu podmiotowi, ale pozostających nadal w bilansie jednostki. Wymagane jest również ujawnienie informacji o kwocie ewentualnego powiązanego zobowiązania oraz relacji pomiędzy danym składnikiem aktywów finansowych a odnośnym zobowiązaniem. W przypadku, gdy aktywa finansowe zostały usunięte z bilansu, ale jednostka nadal jest narażona na pewne ryzyko i może uzyskać pewne korzyści związane z przekazanym składnikiem aktywów, wymagane jest dodatkowo ujawnienie informacji umożliwiających zrozumienie skutków takiego ryzyka.

Zmiany do MSSF 7 zostały zatwierdzone przez Unię Europejską 11 grudnia 2012r.

Zastosowanie zmienionego MSSF7 nie miało wpływu na niniejsze skrócone śródroczne skonsolidowane i jednostkowe sprawozdanie finansowe.

#### MSSF 10 „Skonsolidowane sprawozdania finansowe”

MSSF 10 został opublikowany przez Radę Międzynarodowych Standardów Rachunkowości w maju 2011 r. i obowiązuje dla okresów rocznych rozpoczynających się 1 stycznia 2013 r. lub po tej dacie.

Nowy standard zastępuje wytyczne w sprawie kontroli i konsolidacji zawarte w MSR 27 „Skonsolidowane i jednostkowe sprawozdania finansowe” oraz w interpretacji SKI-12 „Konsolidacja – jednostki specjalnego przeznaczenia”. MSSF 10 zmienia definicję kontroli w taki sposób, by dla wszystkich jednostek obowiązywały te same kryteria określania kontroli. Zmienionej definicji towarzyszą obszerne wytyczne dotyczące zastosowania.

MSSF 10 został zatwierdzony przez Unię Europejską 11 grudnia 2012r.

Zastosowanie standardu MSSF 10 nie miało wpływu na niniejsze skrócone śródroczne skonsolidowane i jednostkowe sprawozdanie finansowe.

#### MSSF 11 „Wspólne przedsięwzięcia”

MSSF 11 został opublikowany przez Radę Międzynarodowych Standardów Rachunkowości w maju 2011 r. i obowiązuje dla okresów rocznych rozpoczynających się 1 stycznia 2013 r. lub po tej dacie.

Nowy standard zastępuje MSR 31 „Udziały we wspólnych przedsięwzięciach” oraz interpretację SKI-13 „Wspólnie kontrolowane jednostki – niepieniężny wkład wspólników”. Zmiany w definicjach ograniczyły liczbę rodzajów wspólnych przedsięwzięć do dwóch: wspólne operacje

i wspólne przedsięwzięcia. Jednocześnie wyeliminowano dotychczasową możliwość wyboru konsolidacji proporcjonalnej w odniesieniu do jednostek pod wspólną kontrolą. Wszyscy uczestnicy wspólnych przedsięwzięć mają obecnie obowiązek ich ujęcia metodą praw własności.

MSSF 11 został zatwierdzony przez Unię Europejską 11 grudnia 2012r.

Zastosowanie standardu MSSF 11 nie miało wpływu na niniejsze skrócone śródroczne skonsolidowane i jednostkowe sprawozdanie finansowe.

#### MSSF 12 „Ujawnianie udziałów w innych jednostkach”

MSSF 12 został opublikowany przez Radę Międzynarodowych Standardów Rachunkowości w maju 2011 r. i obowiązuje dla okresów rocznych rozpoczynających się 1 stycznia 2013 r. lub po tej dacie.

Nowy standard dotyczy jednostek posiadających udziały w jednostce zależnej, wspólnym przedsięwzięciu, jednostce stowarzyszonej lub w niekonsolidowanej jednostce zarządzanej umową. Standard zastępuje wymogi w zakresie ujawniania informacji zawartych obecnie w MSR 27 „Skonsolidowane i jednostkowe sprawozdania finansowe”, MSR 28 „Inwestycje w jednostkach stowarzyszonych” oraz MSR 31 „Udziały we wspólnych przedsięwzięciach”. MSSF 12 wymaga, by jednostki ujawniały informacje, które pomogą użytkownikom sprawozdań finansowych ocenić charakter, ryzyko i skutki finansowe inwestycji w jednostkach zależnych, stowarzyszonych, wspólnych przedsięwzięciach i niekonsolidowanych jednostkach zarządzanych umową. W tym celu nowy standard nakłada wymóg ujawniania informacji dotyczących wielu obszarów, w tym znaczących osądów i założeń przyjmowanych przy ustalaniu, czy jednostka kontroluje, współkontroluje czy posiada znaczący wpływ na inne jednostki; obszernych informacji o znaczeniu udziałów niekontrolujących w działalności i przepływach pieniężnych grupy; sumarycznych informacji finansowych o spółkach zależnych ze znaczącymi udziałami niekontrolującymi, a także szczegółowych informacji o udziałach w niekonsolidowanych jednostkach zarządzanych umową.

MSSF 12 został zatwierdzony przez Unię Europejską 11 grudnia 2012r.

Zastosowanie standardu MSSF 12 nie miało wpływu na niniejsze skrócone śródroczne skonsolidowane i jednostkowe sprawozdanie finansowe.

#### MSSF 13 „Wycena w wartości godziwej”

MSSF 13 został opublikowany przez Radę Międzynarodowych Standardów Rachunkowości w maju 2011 r. i obowiązuje dla okresów rocznych rozpoczynających się 1 stycznia 2013 r. lub po tej dacie.

Nowy standard ma na celu poprawę spójności i zmniejszenie złożoności poprzez sformułowanie precyzyjnej definicji wartości godziwej oraz skupienie w jednym standardzie wymogów dotyczących wyceny w wartości godziwej i ujawniania odnośnych informacji.

MSSF 13 został zatwierdzony przez Unię Europejską 11 grudnia 2012r.

Zastosowanie standardu MSSF 13 nie miało wpływu na niniejsze skrócone śródroczne skonsolidowane i jednostkowe sprawozdanie finansowe.

#### Zmieniony MSR 27 „Jednostkowe sprawozdania finansowe”

Zmieniony MSR 27 „Jednostkowe sprawozdania finansowe” został opublikowany przez Radę Międzynarodowych Standardów Rachunkowości w maju 2011 r. i obowiązuje dla okresów rocznych rozpoczynających się 1 stycznia 2013 r. lub po tej dacie.

MSR 27 został zmieniony w związku z opublikowaniem MSSF 10 „Skonsolidowane sprawozdania finansowe”. Celem zmienionego MSR 27 jest określenie wymogów ujmowania i prezentacji inwestycji w jednostki zależne, wspólne przedsięwzięcia oraz jednostki stowarzyszone w sytuacji gdy jednostka sporządza jednostkowe sprawozdanie finansowe. Wytyczne na temat kontroli oraz skonsolidowanych sprawozdań finansowych zostały zastąpione przez MSSF 10.

Zmieniony MSR 27 został zatwierdzony przez Unię Europejską 11 grudnia 2012r.

Zmieniony MSR 27 nie miał wpływu na niniejsze skrócone śródroczne skonsolidowane i jednostkowe sprawozdanie finansowe.

#### Zmieniony MSR 28 „Inwestycje w jednostkach stowarzyszonych i wspólnych przedsięwzięciach”

Zmieniony MSR 28 „Inwestycje w jednostkach stowarzyszonych i wspólnych przedsięwzięciach” został opublikowany przez Radę Międzynarodowych Standardów Rachunkowości w maju 2011 r. i obowiązuje dla okresów rocznych rozpoczynających się 1 stycznia 2013 r. lub po tej dacie.

Zmiany do MSR 28 wynikały z projektu RMSR na temat wspólnych przedsięwzięć. Rada zdecydowała o włączeniu zasad dotyczących ujmowania wspólnych przedsięwzięć metodą praw własności do MSR 28, ponieważ metoda ta ma zastosowanie zarówno do wspólnych przedsięwzięć jak też jednostek stowarzyszonych. Poza tym wyjątkiem, pozostałe wytyczne nie uległy zmianie.

Zmieniony MSR 28 został zatwierdzony przez Unię Europejską 11 grudnia 2012r.

Zmieniony MSR 28 nie miał wpływu na niniejsze skrócone śródroczne skonsolidowane i jednostkowe sprawozdanie finansowe.

Realizacja wartości aktywów – Zmiany do MSR 12

Zmiany do MSR 12 „Podatek dochodowy” dotyczące realizacji wartości aktywów zostały opublikowane przez Radę Międzynarodowych Standardów Rachunkowości w grudniu 2010 r. i obowiązują dla okresów rocznych rozpoczynających się 1 stycznia 2012 r. lub po tej dacie.

Zmiany dotyczą wyceny rezerw i aktywów z tytułu podatku odroczonego od nieruchomości inwestycyjnych wycenianych w wartości godziwej zgodnie z MSR 40 „Nieruchomości inwestycyjne” i wprowadzają możliwe do odrzucenia domniemania, że wartość nieruchomości inwestycyjnej będzie odzyskana całkowicie poprzez sprzedaż. To domniemanie można odrzucić, gdy nieruchomość inwestycyjna jest utrzymywana w modelu biznesowym, którego celem jest wykorzystanie zasadniczo wszystkich korzyści ekonomicznych reprezentowanych przez nieruchomość inwestycyjną w czasie użytkowania, a nie w chwili sprzedaży. SKI-21 „Podatek dochodowy – Realizacja wartości przeszacowanych aktywów, które nie podlegają amortyzacji odnoszący się do podobnych kwestii dotyczących aktywów nie podlegających amortyzacji, które są wyceniane zgodnie z modelem aktualizacji wartości przedstawionym w MSR 16 „Rzeczowe aktywa trwałe” został włączony do MSR 12 po wyłączeniu wytycznych dotyczących nieruchomości inwestycyjnych wycenianych w wartości godziwej.

Zmieniony MSR 12 został zatwierdzony przez Unię Europejską 11 grudnia 2012r.

Zmiany do MSR 12 nie miały wpływu na niniejsze skrócone śródroczne skonsolidowane i jednostkowe sprawozdanie finansowe. Grupa wybrała model ceny nabycia zarówno dla rzeczowych aktywów trwałych, jak i dla nieruchomości inwestycyjnych.

Poważna hiperinflacja i wycofanie ustalonych dat dla podmiotów przyjmujących MSSF po raz pierwszy – Zmiany do MSSF 1

Zmiany do MSSF 1 „Zastosowanie MSSF po raz pierwszy” dotyczące poważnej hiperinflacji i wycofania ustalonych dat dla podmiotów przyjmujących MSSF po raz pierwszy zostały opublikowane przez Radę Międzynarodowych Standardów Rachunkowości w grudniu 2010 r. i obowiązują dla okresów rocznych rozpoczynających się 1 lipca 2011 r. lub po tej dacie.

Zmiana dotycząca poważnej hiperinflacji stwarza dodatkowe wyłączenie w wypadku, gdy podmiot, który był pod wpływem poważnej hiperinflacji, ponownie zaczyna lub po raz pierwszy zamierza sporządzać swoje sprawozdania finansowe zgodnie z MSSF. Wyłączenie pozwala podmiotowi na wybór wyceny aktywów i zobowiązań według wartości godziwej i wykorzystania tej wartości godziwej jako domniemanego kosztu tych aktywów i zobowiązań w bilansie otwarcia w pierwszym sprawozdaniu w sytuacji finansowej zgodnym z MSSF.

RMSR zmieniła również MSSF 1 w celu wykluczenia odniesień do ustalonych dat dla jednego wyjątku i jednego wyłączenia w odniesieniu do aktywów i zobowiązań finansowych. Pierwsza zmiana wymaga od podmiotów stosujących MSSF po raz pierwszy prospektywnego zastosowania wymogów dotyczących usunięcia z bilansu zgodnie z MSSF od dnia przejścia na MSSF, a nie od 1 stycznia 2004 r. Druga zmiana dotyczy aktywów finansowych lub zobowiązań wykazywanych w wartości godziwej przy początkowym ujęciu, gdy wartość godziwa jest ustalana za pomocą technik wyceny z powodu braku aktywnego rynku, i pozwala na zastosowanie wytycznych prospektywnie od dnia przejścia na MSSF, a nie od 25 października 2002 r. czy od 1 stycznia 2004 r. Oznacza to, że podmioty stosujące MSSF po raz pierwszy nie muszą ustalać wartości godziwej aktywów i zobowiązań finansowych przed dniem przejścia na MSSF. Do tych zmian dostosowano również MSSF 9.

Zmiany do MSSF1 zostały zatwierdzone przez Unię Europejską 11 grudnia 2012r.

Zmiany do MSSF1 nie miały wpływu na niniejsze skrócone śródroczne skonsolidowane i jednostkowe sprawozdanie finansowe.

Prezentacja składników pozostałych całkowitych dochodów – zmiany do MSR 1

Zmiany do MSR 1 „Prezentacja sprawozdań finansowych” dotyczące prezentacji składników pozostałych całkowitych dochodów zostały opublikowane przez Radę Międzynarodowych Standardów Rachunkowości w czerwcu 2011 r. i obowiązują dla okresów rocznych rozpoczynających się 1 lipca 2012 r. lub po tej dacie.

Zmiany wymagają, aby jednostki dzieliły pozycje prezentowane w pozostałych całkowitych dochodach na dwie grupy na podstawie tego, czy w przyszłości będą mogły one zostać ujęte w wyniku finansowym. Dodatkowo zmieniony został tytuł sprawozdania z całkowitych dochodów na „sprawozdanie z wyniku finansowego i pozostałych całkowitych dochodów”.

Zmiany do MSR 1 zostały zatwierdzone przez Unię Europejską 5 czerwca 2012r.

Zastosowanie zmian do MSR 1 miało wpływ na sposób prezentacji sprawozdania z całkowitych dochodów w niniejszym skróconym śródrocznym skonsolidowanym i jednostkowym sprawozdaniu finansowym.

Zmiany do MSR 19 „Świadczenia pracownicze”

Zmiany do MSR 19 „Świadczenia pracownicze” zostały opublikowane przez Radę Międzynarodowych Standardów Rachunkowości w czerwcu 2011 r. i obowiązują dla okresów rocznych rozpoczynających się 1 stycznia 2013 r. lub po tej dacie.

Zmiany wprowadzają nowe wymogi w zakresie ujmowania i wyceny kosztów programów określonych świadczeń oraz świadczeń z tytułu rozwiązania stosunku pracy, jak również zmieniają wymagane ujawnienia dotyczące wszystkich świadczeń pracowniczych.

Zmiany do MSR 19 zostały zatwierdzone przez Unię Europejską 5 czerwca 2012r.

Spółka zastosowała zmiany do MSR19 w sposób retrospektywny.

W związku ze zmianą MSR19, obowiązującą od 1 stycznia 2013r. retrospektywnie ujęto skutki zastosowania zmienionego MSR19.



W skonsolidowanym sprawozdaniu z sytuacji finansowej na dzień 31.12.2011r. zmianie uległy następujące pozycje:

Zyski zatrzymane: -659 tys. zł  
Aktywo z tytułu odroczonego podatku dochodowego: +154 tys. zł  
Długoterminowa rezerwa z tytułu świadczeń pracowniczych: +813 tys. zł

W jednostkowym sprawozdaniu z sytuacji finansowej na dzień 31.12.2011r. zmianie uległy następujące pozycje:

Zyski zatrzymane: +62 tys. zł  
Aktywo z tytułu odroczonego podatku dochodowego: -15 tys. zł  
Długoterminowa rezerwa z tytułu świadczeń pracowniczych: -77 tys. zł

W skonsolidowanym sprawozdaniu z sytuacji finansowej na dzień 31.12.2012r. zmianie uległy następujące pozycje:

Zyski zatrzymane: -2.180 tys. zł  
Aktywo z tytułu odroczonego podatku dochodowego: +511 tys. zł  
Długoterminowa rezerwa z tytułu świadczeń pracowniczych: +2.691 tys. zł

W jednostkowym sprawozdaniu z sytuacji finansowej na dzień 31.12.2012r. zmianie uległy następujące pozycje:

Zyski zatrzymane: +2 tys. zł  
Aktywo z tytułu odroczonego podatku dochodowego: -1 tys. zł  
Długoterminowa rezerwa z tytułu świadczeń pracowniczych: -3 tys. zł

#### Kredyty rządowe – Zmiany do MSSF 1

Zmiany do MSSF 1 „Zastosowanie MSSF po raz pierwszy” dotyczące kredytów rządowych zostały opublikowane przez Radę Międzynarodowych Standardów Rachunkowości w marcu 2012 r. i obowiązują dla okresów rocznych rozpoczynających się 1 lipca 2013 r. lub po tej dacie.

Zmiany, dotyczące kredytów i pożyczek rządowych otrzymanych przez jednostkę na preferencyjnych warunkach (stopa procentowa poniżej rynkowej), umożliwiają sporządzającym sprawozdanie według MSSF po raz pierwszy zwolnienie z pełnego retrospektywnego ujęcia księgowego tych transakcji. Zmiany wprowadzają zatem takie samo zwolnienie dla sporządzających sprawozdanie według MSSF po raz pierwszy jakiego mają pozostałe jednostki.

Zmiany do MSSF1 zostały zatwierdzone przez Unię Europejską 4 marca 2013r.

Zmiany do MSSF1 – pożyczki rządowe nie miały wpływu na niniejsze skrócone śródroczne skonsolidowane i jednostkowe sprawozdanie finansowe.

W 2013 roku, po dacie opublikowania rocznego sprawozdania finansowego, tj. po dniu 30 kwietnia 2013 roku zostały opublikowane następujące nowe standardy i interpretacje. Spółka nie zdecydowała o ich zastosowaniu przed datą wejścia w życie:

#### Podmioty inwestycyjne – zmiany do MSSF 10, MSSF 12 i MSR 27

Zmiany do MSSF 10, MSSF 12 i MSR 27 „Podmioty inwestycyjne” obowiązują dla okresów rocznych rozpoczynających się 1 stycznia 2014 r. lub po tej dacie.

Zmiany wprowadzają do MSSF 10 definicję podmiotu inwestycyjnego. Podmioty takie będą zobowiązane wykazywać swoje jednostki zależne w wartości godziwej przez wynik finansowy i konsolidować jedynie te jednostki zależne, które świadczą na jej rzecz usługi związane z działalnością inwestycyjną spółki. Zmieniono również MSSF 12, wprowadzając nowe ujawnienia na temat podmiotów inwestycyjnych.

Grupa zastosuje powyższe zmiany od 1 stycznia 2014 r.

Spółka nie jest w stanie obecnie oszacować wpływu zastosowania tych zmian na skonsolidowane i jednostkowe sprawozdanie finansowe.

Na dzień sporządzenia niniejszego skróconego śródrocznego skonsolidowanego i jednostkowego sprawozdania finansowego, zmiany do MSSF 10, MSSF 12 i MSR 27 nie zostały jeszcze zatwierdzone przez Unię Europejską.

### **2.3 ZMIANA PREZENTACJI**

W rocznym zatwierdzonym skonsolidowanym i jednostkowym sprawozdaniu finansowym dokonano zmian prezentacyjnych mających na celu zwiększenie przejrzystości sprawozdania, w efekcie czego zmianie uległy dane porównawcze. Zmiany te dotyczyły przede wszystkim:

- wyodrębnienia aktywów z tytułu umów o usługę budowlaną,
- prezentacji netto aktywów i zobowiązań z tytułu odroczonego podatku dochodowego,
- eliminacji przychodów ze sprzedaży i kosztów sprzedanych towarów w przypadku gdy Grupa występuje w roli agenta,
- przesunięcia różnic kursowych dotyczących działalności operacyjnej oraz dywidend otrzymanych do działalności operacyjnej,
- prezentacja kapitałów własnych zgodnie z kryterium możliwości podziału,
- prezentacja rachunkowości zabezpieczeń łącznie z pozycją zabezpieczoną.

Ponadto, w niniejszym skróconym śródrocznym skonsolidowanym sprawozdaniu finansowym zmieniono sposób kwalifikowania niektórych kosztów do technicznego kosztu wytworzenia oraz kosztów sprzedaży, zamiast do kosztów ogólnego zarządu. Poniżej przedstawiono wpływ zmian prezentacji na dane porównawcze w rachunku zysków i strat.

Skonsolidowany jednostkowy rachunek zysków i strat Grupy Kapitałowej KOPEX S.A.	od 01.01.2012 do 31.03.2012 po zmianie prezentacji	Zmiana prezentacji	od 01.01.2012 do 31.03.2012 przed zmianą prezentacji
<b>Przychody netto ze sprzedaży produktów, towarów i materiałów, w tym:</b>	<b>437 686</b>	<b>-21 274</b>	<b>458 960</b>
Przychody netto ze sprzedaży produktów	334 836	3 415	331 421
Przychody netto ze sprzedaży towarów i materiałów	102 850	-24 689	127 539
<b>Koszty sprzedanych produktów, towarów i materiałów, w tym:</b>	<b>351 566</b>	<b>-18 946</b>	<b>370 512</b>
Koszt wytworzenia sprzedanych produktów	255 872	8 562	247 310
Wartość sprzedanych towarów i materiałów	95 694	-27 508	123 202
<b>Zysk (strata) brutto na sprzedaży</b>	<b>86 120</b>	<b>-2 328</b>	<b>88 448</b>
<b>Pozostałe przychody</b>	<b>1 632</b>	<b>-10 319</b>	<b>11 951</b>
<b>Koszty sprzedaży</b>	<b>13 353</b>	<b>1 682</b>	<b>11 671</b>
<b>Koszty ogólnego zarządu</b>	<b>29 436</b>	<b>-10 244</b>	<b>39 680</b>
<b>Pozostałe koszty</b>	<b>44 170</b>	<b>-4 529</b>	<b>48 699</b>
<b>Pozostałe zyski (straty)</b>	<b>-12 458</b>	<b>-12 458</b>	<b>-</b>
<b>Zysk (strata) z działalności operacyjnej</b>	<b>-11 665</b>	<b>-12 014</b>	<b>349</b>
<b>Przychody finansowe, w tym:</b>	<b>5 535</b>	<b>-2 291</b>	<b>7 826</b>
Odsetki	4 637	-	4 637
Przychody ze sprzedaży inwestycji	-	-248	248
Aktualizacja wartości inwestycji	-	-1 873	1 873
Inne	898	-170	1 068
<b>Koszty finansowe, w tym:</b>	<b>26 407</b>	<b>-14 305</b>	<b>40 712</b>
Odsetki	11 178	-	11 178
Wartość sprzedaży inwestycji	-	-243	243
Aktualizacja wartości inwestycji	-	-62	62
Różnice kursowe	-	-13 830	13 830
Inne	15 229	-170	15 399
<b>Udział w zyskach (stratach) netto jednostek podporządkowanych wycenianych metodą praw własności</b>	<b>5 259</b>	<b>5 259</b>	<b>-</b>
<b>Zysk (strata) brutto</b>	<b>-27 278</b>	<b>5 259</b>	<b>-32 537</b>
<b>Podatek dochodowy, w tym:</b>	<b>9 208</b>	<b>-</b>	<b>9 208</b>
część bieżąca	8 071	-	8 071
część odroczone	1 137	-	1 137
<b>Udział w zyskach (stratach) netto jednostek podporządkowanych wycenianych metodą praw własności</b>	<b>-</b>	<b>-5 259</b>	<b>5 259</b>
<b>Skonsolidowany zysk (strata) netto</b>	<b>-36 486</b>	<b>-</b>	<b>-36 486</b>
<b>Zysk (strata) netto przypadający udziałom niekontrolującym</b>	<b>145</b>	<b>-</b>	<b>145</b>
<b>Zysk (strata) netto przypadający akcjonariuszom spółki dominującej</b>	<b>-36 631</b>	<b>-</b>	<b>-36 631</b>

Rachunek zysków i strat KOPEX S.A.	od 01.01.2012 do 31.03.2012 po zmianie prezentacji	Zmiana prezentacji	od 01.01.2012 do 31.03.2012 przed zmianą prezentacji
<b>Przychody netto ze sprzedaży produktów, towarów i materiałów, w tym:</b>	<b>213 228</b>	<b>-22 618</b>	<b>235 846</b>
Przychody netto ze sprzedaży produktów	30 410	2 072	28 338
Przychody netto ze sprzedaży towarów i materiałów	182 818	-24 690	207 508
<b>Koszty sprzedanych produktów, towarów i materiałów, w tym:</b>	<b>200 858</b>	<b>-27 509</b>	<b>228 367</b>
Koszt wytworzenia sprzedanych produktów	25 340	-	25 340
Wartość sprzedanych towarów i materiałów	175 518	-27 509	203 027
<b>Zysk (strata) brutto na sprzedaży</b>	<b>12 370</b>	<b>4 891</b>	<b>7 479</b>
<b>Pozostałe przychody</b>	<b>85</b>	<b>-7 466</b>	<b>7 551</b>
<b>Koszty sprzedaży</b>	<b>3 894</b>	<b>-</b>	<b>3 894</b>
<b>Koszty ogólnego zarządu</b>	<b>5 426</b>	<b>-</b>	<b>5 426</b>
<b>Pozostałe koszty</b>	<b>40 219</b>	<b>-2 510</b>	<b>42 729</b>
<b>Pozostałe zyski (straty)</b>	<b>-2 652</b>	<b>-2 652</b>	<b>-</b>
<b>Zysk (strata) z działalności operacyjnej</b>	<b>-39 736</b>	<b>-2 717</b>	<b>-37 019</b>
<b>Przychody finansowe, w tym:</b>	<b>2 634</b>	<b>-761</b>	<b>3 395</b>
Odsetki	2 598	-	2 598
Przychody ze sprzedaży inwestycji	-	-248	248
Aktualizacja wartości inwestycji	-	-513	513
Inne	36	-	36
<b>Koszty finansowe, w tym:</b>	<b>19 467</b>	<b>-3 478</b>	<b>22 945</b>
Odsetki	3 451	-	3 451
Wartość sprzedaży inwestycji	-	-234	234
Aktualizacja wartości inwestycji	-	-92	92
Różnice kursowe	3 222	-3 152	6 374
Inne	12 794	-	12 794
<b>Zysk (strata) brutto</b>	<b>-56 569</b>	<b>-</b>	<b>-56 569</b>
<b>Podatek dochodowy, w tym:</b>	<b>448</b>	<b>-</b>	<b>448</b>
część bieżąca	695	-	695
część odroczone	-247	-	-247
<b>Zysk (strata) netto</b>	<b>-57 017</b>	<b>-</b>	<b>-57 017</b>

## 2.4 ZMIANY SZACUNKÓW

Sporządzenie skróconego śródrocznego sprawozdania finansowego zgodnie z MSR34 wymaga zastosowania znaczących szacunków księgowych oraz osądu co do stosowanych przez Spółkę i Grupę zasad rachunkowości. W trakcie 3 miesięcy zakończonych 31 marca 2013r. nie miały miejsca istotne zmiany wielkości szacunkowych oraz metodologii szacowania w stosunku do danych przedstawionych w rocznych sprawozdaniach finansowych za 2012 rok, które miałyby wpływ na okres bieżący.

## 3. ZMIANY ZOBOWIĄZAŃ WARUNKOWYCH

### w Grupie Kapitałowej

	<u>Stan na 31.03.2013</u>	<u>Zwiększenia (+) zmniejszenia (-)</u>	<u>Stan na 31.12.2012</u>
<b>Zobowiązania warunkowe razem, w tym:</b>	<b>69 380</b>	<b>-16 648</b>	<b>86 028</b>
1. Na rzecz jednostek powiązanych			-
2. Na rzecz pozostałych jednostek	69 380	-16 648	86 028
- udzielonych gwarancji i poręczeń	62 078	-16 828	78 906
- wystawionych weksli	7 302	180	7 122

### u Emitenta

	<u>Stan na 31.03.2013</u>	<u>Zwiększenia (+) zmniejszenia (-)</u>	<u>Stan na 31.12.2012</u>
<b>Zobowiązania warunkowe razem, w tym:</b>	<b>576 583</b>	<b>-1 717</b>	<b>578 300</b>
1. Na rzecz jednostek powiązanych			-
2. Na rzecz pozostałych jednostek*	576 583	-1 717	578 300
- udzielonych gwarancji i poręczeń	570 198	-1 717	571 915
- wystawionych weksli	6 385		6 385

\* zobowiązania warunkowe KOPEX S.A. na rzecz jednostek pozostałych powiązane są w kwocie 522.950 tys. zł. z otrzymanymi od jednostek powiązanych wekslami, poręczeniami, gwarancjami w zamian za udzielone przez KOPEX S.A. zabezpieczenia za te jednostki.

Zobowiązania majątkowe w porównaniu do stanu na dzień 31.12.2012r. nie uległy istotnym zmianom.

### Roszczenia i sprawy sporne

W dniu 8 i 11 stycznia 2010 roku zostały doręczone do Kopex S.A. przez Sąd Okręgowy w Katowicach niżej wymienione odpisy pozwów:

a) pozew wniesiony przez Fazos S.A. w sprawie o zapłatę przeciwko spółkom Kopex S.A. i Tagor S.A. (jednostka pośrednio zależna). Wartość przedmiotu sporu w pozwie określona została na kwotę 51 876 tys. zł.

b) pozew wniesiony przez Fazos S.A. w sprawie o zapłatę przeciwko spółkom Kopex S.A. i Tagor S.A. (jednostka pośrednio zależna). Wartość przedmiotu sporu w pozwie określona została na kwotę 22 207 tys. zł. Dnia 29 marca 2013r. Sąd Okręgowy w Katowicach ogłosił w niniejszej sprawie wyrok, mocą którego oddalił w całości powództwo. Wyrok jest nieprawomocny. Powodowej spółce przysługuje prawo wniesienia względem niego apelacji do Sądu Apelacyjnego w Katowicach.

c) pozew wniesiony przez Famur S.A. przeciwko Kopex S.A. w sprawie o zapłatę kwoty 41 532 tys. zł. W dniu 26 kwietnia 2012r. Sąd Okręgowy w Katowicach, rozpatrując sprawę z powództwa spółki FAMUR S.A. w Katowicach przeciwko Emitentowi o zapłatę kary umownej, wydał wyrok, mocą którego zasądził od KOPEX S.A. kwotę 40.262 tys. zł. wraz ustawowymi odsetkami oraz kosztami procesu. W pozostałej części powództwo zostało oddalone. Zarząd KOPEX S.A. skorzystał z przysługującego mu prawa do wniesienia apelacji od wyroku, jednak Sąd Apelacyjny w Katowicach w dniu 8 listopada 2012 roku oddalił apelację Emitenta i utrzymał w mocy wyrok wydany w przedmiotowej sprawie przez Sąd Okręgowy w Katowicach w dniu 26.04.2012 r.

W wykonaniu prawomocnego wyroku Sądu Apelacyjnego w dniu 9.11.2012 r. Emitent uregulował na rzecz Famur S.A. kwotę 56.048 tys. zł., obejmującą kwotę główną, odsetki oraz zwrot kosztów procesu. W dniu 1 marca 2013r. w Sądzie Apelacyjnym w Katowicach KOPEX S.A. złożyła skargę kasacyjną względem wyroku tego sądu z dnia 8 listopada 2012r.

Według stanowiska Kancelarii Prawnej reprezentującej Kopex S.A. i Tagor S.A. prawdopodobieństwo uwzględnienia przez sąd roszczenia FAZOS i zapłatę kwot opisanych w punkcie a) jest niższe niż prawdopodobieństwo jego oddalenia, ze względu na brak umownych podstaw do ich sformułowania oraz brak adekwatnego związku przyczynowo-skutkowego. W związku z tym KOPEX S.A. w oparciu o przepisy MSR 37 uznał, iż nie istnieje obecny obowiązek wynikający z przeszłych zdarzeń i nie utworzył rezerwy.

**4. INFORMACJE DO PRZELICZENIA WYBRANYCH DANYCH FINANSOWYCH**

- Pozycje aktywów i pasywów przeliczono wg średniego kursu NBP dla waluty EURO, obowiązującego na dzień bilansowy:
  - na 31.03.2013 - 4,1774
  - na 31.12.2012 - 4,0882
- Pozycje rachunku zysków i strat oraz przepływów pieniężnych przeliczono wg kursu stanowiącego średnią arytmetyczną kursów EURO obowiązujących na koniec każdego miesiąca w okresie sprawozdawczym
  - w I kwartale 2013 roku - 4,1738
  - w I kwartale 2012 roku - 4,1750
- Maksymalne kursy w okresie
  - w I kwartale 2013 roku - 4,1870
  - w I kwartale 2012 roku - 4,2270
- Minimalne kursy w okresie
  - w I kwartale 2013 roku - 4,1570
  - w I kwartale 2012 roku - 4,1365

**5. INFORMACJA O ZMIANIE STANU REZERW****w Grupie Kapitałowej**

	<b>od 01.01.2013 do 31.03.2013</b>	<b>od 01.01.2012 do 31.03.2012</b>
<b>Zmiana stanu rezerw na zobowiązania</b>	<b>927</b>	<b>53 719</b>
a) zwiększenia, w tym:	1 243	58 755
- świadczenia pracownicze	1 036	2 836
- rezerwa na zobowiązania	207	55 919
b) zmniejszenia, w tym:	602	5 063
- świadczenia pracownicze	278	1 808
- rezerwa na zobowiązania	324	3 255
c) różnice kursowe	286	27

**u Emitenta**

	<b>od 01.01.2013 do 31.03.2013</b>	<b>od 01.01.2012 do 31.03.2012</b>
<b>1) zmiana stanu rezerw na zobowiązania</b>	<b>292</b>	<b>50 790</b>
a) zwiększenia, w tym:	298	53 322
- świadczenia pracownicze	292	583
- rezerwa na zobowiązania	6	52 739
b) zmniejszenie	6	2 532
- świadczenia pracownicze	-	-
- rezerwa na zobowiązania	6	2 532

**6. INFORMACJA O ZMIANIE ODPISÓW AKTUALIZUJĄCYCH AKTYWA, WPLÝWAJĄCYCH NA WYNIK FINANSOWY****w Grupie Kapitałowej**

	Od 01.01.2013 do 31.03.2013	Od 01.01.2012 do 31.03.2012
<b>1) zwiększenia, z tego na:</b>	<b>387</b>	<b>234</b>
- Należności	344	12
- Udzielone pożyczki	-	149
- Środki trwale i wartości niematerialne	-	14
- Zapasy	43	59
<b>2) zmniejszenia, z tego na:</b>	<b>651</b>	<b>211</b>
- Należności	389	41
- Udzielone pożyczki	-	153
- Środki trwale i wartości niematerialne	2	-
- Pozostałe długoterminowe aktywa	225	-
- Zapasy	35	17
<b>3) różnice kursowe</b>	<b>328</b>	<b>-</b>

**u Emitenta**

	Od 01.01.2013 do 31.03.2013	Od 01.01.2012 do 31.03.2012
<b>1) zwiększenia, z tego na:</b>	<b>9</b>	<b>-</b>
- Należności	9	-
<b>2) zmniejszenia, z tego na:</b>	<b>296</b>	<b>33</b>
- Należności	72	33
- Pozostałe długoterminowe aktywa	224	-
<b>3) różnice kursowe</b>	<b>-15</b>	<b>-</b>

**7. NABYCIA I ZBYCIA RZECZOWYCH AKTYWÓW TRWAŁYCH****w Grupie Kapitałowej**

	od 01.01.2013 do 31.03.2013	od 01.01.2012 do 31.03.2012
<b>Nabycia</b>	29 499	27 736
<b>Zbycia (wartość sprzedaży netto)</b>	10 817	2 226

**u Emitenta**

	od 01.01.2013 do 31.03.2013	od 01.01.2012 do 31.03.2012
<b>Nabycia</b>	586	280
<b>Zbycia (wartość sprzedaży netto)</b>	17	66

**8. TRANSAKcje Z JEDNOSTKAMI POWIĄZANYMI W GRUPIE KAPITAŁOWEJ**

	Przychody ze sprzedaży produktów, towarów i materiałów	Pozostała sprzedaż	Przychody finansowe
<b>Od 01.01.2013 do 31.03.2013</b>			
Od jednostek stowarzyszonych	827	-	-
Od pozostałych jednostek powiązanych	144	23	204
<b>Od 01.01.2012 do 31.03.2012</b>			
Od jednostek stowarzyszonych	1 044	-	29
Od pozostałych jednostek powiązanych	31	-	37

	Zakupy dóbr i usług	Zakup środków trwałych i wartości niematerialnych	Koszty finansowe
<b>Od 01.01.2013 do 31.03.2013</b>			
Od jednostek stowarzyszonych	181	-	-
Od pozostałych jednostek powiązanych	2 035	248	-
<b>Od 01.01.2012 do 31.03.2012</b>			
Od jednostek stowarzyszonych	138	-	-
Od pozostałych jednostek powiązanych	991	-	-

Należności i zobowiązania od jednostek powiązanych	31.03.2013	31.12.2012
Należności od jednostek stowarzyszonych (brutto)	12 434	12 316
Należności od pozostałych jednostek powiązanych (brutto)	60 866	53 853
Zobowiązania wobec jednostek stowarzyszonych	96	4 199
Zobowiązania wobec pozostałych jednostek powiązanych	233	945

Odpisy aktualizujące należności od jednostek stowarzyszonych	31.03.2013	31.12.2012
Stan na początek okresu	4970	4 970
Utworzenie odpisu	-	-
Stan na koniec okresu	4970	4 970

Odpisy aktualizujące należności od pozostałych jednostek powiązanych	31.03.2013	31.12.2012
Stan na początek okresu	3 477	6 647
Utworzenie odpisu	-	532
Rozwiązanie odpisu	45	3 702
Stan na koniec okresu	3 432	3 477

## 9. TRANSAKCJE Z JEDNOSTKAMI POWIĄZANYMI U EMITENTA

	Przychody ze sprzedaży produktów, towarów i materiałów	Pozostałe przychody (w tym dywidendy)	Przychody finansowe
<b>Od 01.01.2013 do 31.03.2013</b>			
Od jednostek zależnych	3 454	-	2 709
Od jednostek stowarzyszonych	709	-	-
Od pozostałych jednostek powiązanych	29	6	203
<b>Od 01.01.2012 do 31.03.2012</b>			
Od jednostek zależnych	3 669	-	1 255
Od jednostek stowarzyszonych	683	-	29
Od pozostałych jednostek powiązanych	-	-	37

	Zakupy dóbr i usług	Zakup środków trwałych i wartości niematerialnych	Koszty finansowe
<b>Od 01.01.2013 do 31.03.2013</b>			
Od jednostek zależnych	99 688	39	2 336
Od pozostałych jednostek powiązanych	1 227	248	-
<b>Od 01.01.2012 do 31.03.2012</b>			
Od jednostek zależnych	110 948	-	193
Od pozostałych jednostek powiązanych	561	-	-

Należności i zobowiązania od jednostek powiązanych	31.03.2013	31.12.2012
Należności od jednostek zależnych (brutto)	25 502	77 756
Należności od pozostałych jednostek powiązanych (brutto)	55 425	24 939
Zobowiązania wobec jednostek zależnych	130 308	112 618
Zobowiązania wobec pozostałych jednostek powiązanych	62	304

Odpisy aktualizujące należności od jednostek zależnych i stowarzyszonych	31.03.2013	31.12.2012
Stan na początek okresu	2 390	337
Utworzenie odpisu	-	2 102
Rozwiązanie odpisu	-	-20
Różnice kursowe	-	-29
Stan na koniec okresu	2 390	2 390

Odpisy aktualizujące należności od jednostek powiązanych	31.03.2013	31.12.2012
Stan na początek okresu	3 447	6 647
Utworzenie odpisu	-	-
Rozwiązanie odpisu	45	-3 200
Stan na koniec okresu	3 402	3 447

Należności i zobowiązania z tytułu pożyczek	31.03.2013	31.12.2012
Należności z tyt. pożyczek od jednostek zależnych	54 116	55 873
Należności z tyt. pożyczek od jednostek stowarzyszonych	-	-
Należności z tyt. pożyczek od pozostałych jednostek powiązanych	350	23 312
Zobowiązania z tyt. pożyczek wobec jednostek zależnych	42 677	78 918



## 10. PODSTAWOWE DANE O EMITENCIE - PODMIOCIE DOMINUJĄCYM

- **Firma spółki i adres Emitenta:**

**KOPEX Spółka Akcyjna**  
**ul. Grabowa 1**  
**40-172 Katowice**

- **Tel. Nr :** +48 32 604 70 00; **Fax Nr :** + 48 32 604 71 00;
- **Adres e-mail:** [kopex@kopex.com.pl](mailto:kopex@kopex.com.pl)
- **Adres korporacyjnej strony internetowej:** [www.kopex.com.pl](http://www.kopex.com.pl)
- **Numer statystyczny REGON:** 271981166;
- **Numer identyfikacji podatkowej NIP:** 634-012-68-49;
- **KRS:** Spółka zarejestrowana jest w rejestrze przedsiębiorców Krajowego Rejestru Sądowego prowadzonego przez Sąd Rejonowy Katowice-Wschód w Katowicach, Wydział VIII Gospodarczy Krajowego Rejestru Sądowego pod numerem **KRS 0000026782**;
- **Kapitał zakładowy Emitenta:** 74.332.538,00 złotych i dzieli się na 74.332.538 akcji zwykłych na okaziciela, o wartości nominalnej 1,00 zł każda. Wszystkie akcje są w pełni opłacone.

### 10.1. HISTORIA I ROZWÓJ EMITENTA

Przedsiębiorstwo „KOPEX” utworzone zostało na mocy zarządzenia Nr 128 Ministra Górnictwa i Energetyki z dnia 04 listopada 1961r. jako przedsiębiorstwo państwowe pod nazwą „Przedsiębiorstwo Budowy Zakładów Górniczych za Granicą - KOPEX”, które z dniem 01 stycznia 1962 roku rozpoczęło działalność gospodarczą jako generalny dostawca obiektów i urządzeń górniczych na eksport. W maju 1971 roku przedsiębiorstwo uzyskało uprawnienia do prowadzenia samodzielnej działalności w zakresie handlu zagranicznego obejmujące, na zasadach wyłączności eksport i import maszyn i urządzeń górniczych, wiertniczych oraz kompletnych obiektów górniczych. Po reorganizacji jednostek organizacyjnych górnictwa od dnia 01 stycznia 1989 r. „KOPEX” występuje jako przedsiębiorstwo państwowe pod nową nazwą *Przedsiębiorstwo Eksportu i Importu „KOPEX” w Katowicach*.

W dniu 19 listopada 1993 r. podpisany został akt przekształcenia przedsiębiorstwa państwowego w jednoosobową spółkę Skarbu Państwa pod firmą Przedsiębiorstwo Eksportu i Importu „KOPEX” Spółka Akcyjna, zaś w dniu 3 stycznia 1994 r. sąd rejestrowy wpisał „KOPEX” S.A. do rejestru handlowego pod numerem RHB 10375.

Debiut na parkiecie i pierwsze historyczne notowanie akcji KOPEX-u S.A. na rynku podstawowym Giełdy Papierów Wartościowych w Warszawie S.A. miało miejsce w dniu 04 czerwca 1998 roku.

W dniu 23 października 2003 r. została wpisana do rejestru zmieniona firma spółki na używaną aktualnie: *KOPEX Spółka Akcyjna* i dopuszczony skrót firmy: „KOPEX” S.A.

W dniu 16 grudnia 2004 roku 64,64% akcji „KOPEX” S.A. wniesionych zostało przez Skarb Państwa jako wkład niepieniężny do Krajowej Spółki Cukrowej S.A. w zamian za akcje tej spółki objęte przez Skarb Państwa w ramach podwyższenia jej kapitału zakładowego.

Momentem zwrotnym w historii prywatyzacji „KOPEX” S.A. było zbycie wszystkich posiadanych akcji „KOPEX” S.A. przez Krajową Spółkę Cukrową S.A. w dniu 09 lutego 2006 roku, które nabył inwestor branżowy Zabrzańskie Zakłady Mechaniczne S.A. z siedzibą w Zabrzu. Powstała wówczas nowa Grupa ZYM – KOPEX, utworzyła największą w Polsce grupę przemysłową w branży producentów i dostawców maszyn i urządzeń górniczych oraz usług górniczych.

Kolejnym znaczącym etapem przemian była przeprowadzona w II połowie 2007 roku emisja 47.739.838 akcji „KOPEX” S.A. serii „B” na okaziciela, skierowana do akcjonariuszy Zabrzańskich Zakładów Mechanicznych S.A. w Zabrzu i dokonana tzw. transakcja odwrotnego przejęcia spółki ZYM S.A. przez „KOPEX” S.A. W wyniku tej transakcji „KOPEX” S.A. został podmiotem dominującym i liderem Grupy Kapitałowej KOPEX S.A. z firmami mającymi siedzibę w Polsce i za granicą.

Pod koniec 2009 roku przeprowadzona została, uwieńczona sukcesem emisja 6.700.000 akcji „KOPEX” S.A. serii „C” W dniu 01 grudnia 2009 roku zarejestrowane zostało podwyższenie kapitału zakładowego Spółki, który wynosi aktualnie 74.332.538,- złotych.

## 11. PRZEDMIOT I ZAKRES DZIAŁANIA GRUPY KAPITAŁOWEJ

Działalność podstawowa Grupy Kapitałowej „KOPEX” S.A. („Grupa KOPEX”, „Grupa”) skupia się na produkcji maszyn i urządzeń wykorzystywanych w przemyśle górniczym. Jednakże Grupa Kapitałowa jest nie tylko producentem i dostawcą maszyn i urządzeń dla górnictwa węgla kamiennego, brunatnego i rud metali nieżelaznych, lecz przede wszystkim generalnym wykonawcą przedsięwzięć inwestycyjnych, oferującym pełną obsługę procesów inwestycyjnych w górnictwie. Grupę KOPEX wyróżnia możliwość oferowania kompleksowych rozwiązań dla górnictwa podziemnego i odkrywkowego i możliwość realizacji zamówienia zgodnie ze ściśle określonymi, indywidualnymi wymaganiami kontrahenta. Grupa KOPEX skupia cenionych i uznanych w kraju i na świecie producentów wysokiej klasy maszyn i urządzeń oraz nowoczesnych technologii i rozwiązań dla górnictwa. Grupa wykorzystuje specjalistyczne możliwości spółek wchodzących w jej skład, które poprzez swoją zróżnicowaną ofertę produktowo – usługową wzajemnie się uzupełniają.

**Kompleksowe możliwości wykonawcze Grupy KOPEX obejmują cały proces inwestycyjny w górnictwie obejmujący:**

- ⇒ studium wykonalności przedsięwzięcia,
- ⇒ nadzór nad badaniami geologicznymi obszaru górniczego oraz obliczanie zasobów złoża,
- ⇒ opracowanie technologii udostępnienia złoża,
- ⇒ projektowanie zakładów wydobywczych,
- ⇒ produkcję, dostawę i montaż maszyn, urządzeń i systemów technologicznych,
- ⇒ budowę, rozbudowę, modernizację, prowadzenie wydobycia i likwidację kopalń,
- ⇒ szkolenia kadr inwestora oraz wsparcie inżynierijne podczas realizacji inwestycji.

Oferowane przez Grupę KOPEX maszyny i urządzenia to m.in.:

- zmechanizowane kompleksy ścianowe,
- górnicze obudowy ścianowe i chodnikowe różnych typów,
- kombajny ścianowe,
- kombajny chodnikowe,
- przenośniki zgrzeblowe i taśmowe dla górnictwa podziemnego i odkrywkowego,
- hydraulika siłowa i sterująca do obudów zmechanizowanych,
- urządzenia zasilania i sterowania elektrycznego,
- elektronika górnicza,
- systemy automatyki,
- urządzenia metanometryczne oraz środki łączności,
- aparatura kontrolno-pomiarowa.

Grupę Kapitałową „KOPEX” S.A. współtworzy obecnie ponad kilkadziesiąt firm w kraju i za granicą. Za granicą Grupa KOPEX posiada spółki w Europie, Afryce Płd., Azji i Australii. Aktualny Schemat organizacyjny Grupy Kapitałowej KOPEX S.A. przedstawiony został w punkcie 12.1. niniejszego sprawozdania okresowego.

**Charakterystyka podstawowych przedmiotów działalności istotnych spółek z Grupy Kapitałowej „KOPEX” S.A.**

⇒ **„KOPEX” S.A.** - przedmiot działalności Spółki według Polskiej Klasyfikacji Działalności określa szczegółowo § 6 Statutu Spółki. Rodzajem przeważającej działalności „KOPEX” S.A. według Polskiej Klasyfikacji Działalności (PKD 2007) jest: „sprzedaż hurtowa maszyn wykorzystywanych w górnictwie, budownictwie oraz inżynierii lądowej i wodnej - PKD nr 4663Z”.

W ponad 50 letnim okresie istnienia „KOPEX” S.A. wyspecjalizował się w prowadzeniu międzynarodowego obrotu handlowego z zagranicą przekształcając się z czasem w generalnego wykonawcę i dostawcę maszyn i urządzeń oraz specjalistycznych usług górniczych i nowoczesnych technologii dla górnictwa podziemnego i odkrywkowego. Uzupełnieniem działalności spółki jest handel surowcami masowymi (węgiel i koks) i handel energią.

⇒ **KOPEX MACHINERY S.A. ( zmieniona firma spółki od 01.10.2012 po połączeniu spółek Zabrzeńskie Zakłady Mechaniczne S.A., RYFAMA S.A. i WAMAG S.A.)** - producent górniczych kombajnów ścianowych i chodnikowych, organów urabiających do kombajnów ścianowych i chodnikowych, przenośników ścianowych, przenośników podścianowych, reduktorów zębatych, dynamicznych kruszarek urobku, zawieszonych linowych, zespołów ciągnikowych, napędów zwrotnych z nadążnym napinaniem łańcucha, przenośników taśmowych, zwrotni typu „Ryfama” przenośnika taśmowego, systemów i urządzeń do mechanicznej przeróbki węgla (m.in. kruszarki, przesiewacze, wirówki, osadzarki), urządzeń transportujących (m.in. przenośniki rurowe, kubelkowe, zgrzeblowe, klatki, skipy). Ponadto dostawca filtrów do układów zraszania w kombajnach.

⇒ **Fabryka Maszyn i Urządzeń TAGOR S.A.** – projektant i producent obudów zmechanizowanych, zmechanizowanych obudów skrzyżowań, przenośników taśmowych i zgrzeblowych, dostawca elementów obudów indywidualnych.

⇒ **Zabrzeńskie Zakłady Mechaniczne – Maszyny Górnicze Sp. z o.o.** - wynajem i dzierżawa pozostałych maszyn, urządzeń oraz dóbr materialnych, produkcja konstrukcji metalowych i ich części, produkcja maszyn ogólnego przeznaczenia.

⇒ **DOZUT-TAGOR Sp. z o.o.** – producent uszczelnień do hydrauliki siłowej, sterowniczej i pneumatyki, wykonawca ekologicznych powłok ochronnych dla hydrauliki siłowej w technologii DURACHROM.

⇒ **WARATAH Engineering (KOPEX WARATAH) Pty Ltd /Australia/** - producent wozów odstawczych pod własną marką Waracar oraz serwisant tych urządzeń. Ponadto oferuje: ognioszczelne obudowy elektryczne, bolter minier'y, mobilne obudowy oferowane we współpracy z amerykańskim Fletcher'em, jak również continuous minier'y oraz kombajny chodnikowe przy współpracy z niemieckim AckerWirth'em.

⇒ **Shandong TAGAO Mining Equipment Manufacturing Co. Ltd. /Chiny/** - produkuje obudowy zmechanizowane zarówno do pokładów niskich o grubości 0,9-2,1m, jak również pokładów średnich - o wysokości 4,0m do systemu eksploatacji z podbierką, o podpomości 2.800kN - 15.600kN. Sekcje obudowy mogą być produkowane jako czterostojakowe, do eksploatacji tzw. systemem z podbierką lub jako dwustojakowa obudowa podporowo-osłonowa.

⇒ **Kopex-Sibir Sp. z o.o. /Rosja/** - obsługa serwisowa u Klienta, prowadzenie remontów, zaopatrywanie Klientów w zapasowe części do maszyn i urządzeń oraz pomoc podczas dostaw nowych rozwiązań.

- ⇒ **KOPEX ELECTRIC SYSTEMS S.A.** – producent aparatury elektrycznej dla górnictwa; opracowuje dokumentację techniczną urządzeń elektrycznych stosowanych w górnictwie, zajmuje się pełną obsługą inwestycji, w tym projektowanie, produkcja i remonty urządzeń budowy przeciwybuchowej, jak również wykonawstwem dokumentacji zintegrowanych systemów zasilania i sterowania kompleksów wydobywczych.
- ⇒ **HANSEN Sicherheitstechnik AG /Niemcy/** - przedmiotem działalności spółki jest nabywanie i zarządzanie własnym i /lub obcym majątkiem, udziałami w innych przedsiębiorstwach działających w zakresie produkcji i sprzedaży przeciwybuchowych urządzeń elektrycznych, a w szczególności projektowanie, produkcja i remonty systemów rozdziału i dystrybucji mocy elektrycznej w obudowie przeciwybuchowej, kompletacja dostaw wyposażenia elektrycznego do urządzeń górniczych, opracowanie dokumentacji technicznej układów elektrycznych stosowanych w górnictwie, a zwłaszcza w pomieszczeniach zagrożonych wybuchem, produkcja elektroniki dla górnictwa.
- ⇒ **KOPEX AFRICA Pty Ltd /RPA/**- jest spółką dopuszczoną w RPA przez SABS do prowadzenia produkcji, naprawy oraz przeróbek stacji rozdziału mocy w obudowie przeciwybuchowej oraz w obudowie nie przeciwybuchowej dla przemysłu górniczego. Spółka dostarcza także wyposażenie oraz zapewnia serwis do rozruszników silników elektrycznych, stacji roboczych, stacji sterowniczych, ruchomych podstacji, stacji skrzyżowania chodnik - ściana, specjalistycznych urządzeń dostosowanych do potrzeb klienta oraz projektów prowadzonych w przemyśle górnicyzm.
- ⇒ **KOPEX-Przedsiębiorstwo Budowy Szybów S.A.** – Budownictwo, działalność w zakresie architektury, inżynierii, wynajem maszyn i urządzeń bez obsługi, w zakresie instalowania, naprawy i konserwacji maszyn dla górnictwa, kopalnictwa i budownictwa. Wykonawca specjalistycznych usług górniczych: wyrobisk pionowych (głównie szybów i szybków), poziomych i tuneli.
- ⇒ **Śląskie Towarzystwo Wiertnicze DALBIS Sp. z o.o.** - spółka specjalizuje się w wierceniu otworów o różnorodnym przeznaczeniu oraz we wdrażaniu technologii wiertniczych w robotach inżynieryjnych i geotechnicznych zarówno na powierzchni jak i w podziemnych zakładach górniczych.
- ⇒ **KOPEX-EX-COAL Sp. z o.o.** - podstawowym przedmiotem działalności spółki jest wydobywanie węgla kamiennego, działalność usługowa związana z leśnictwem, wydobywanie torfu oraz działalność usługowa wspomagająca pozostałe górnictwo i wydobywanie.
- ⇒ **P.T. KOPEX MINING CONTRACTORS /Indonezja/** - Świadczenie usług/prac górniczych i dzierżawa sprzętu górniczego. Realizuje prace związane z projektowaniem, planowaniem, budową kopalń węgla, z prowadzeniem robot przygotowawczych oraz z prowadzeniem eksploatacji. Ponadto, Spółka oferuje profesjonalne usługi konsultacyjne w zakresie geologii, skierowane do przemysłu wydobywczego regionu Azji i Pacyfiku.
- ⇒ **KOPEX-FAMAGO Sp. z o.o.** – producent wyposażenia dla górnictwa odkrywkowego: kompletnych systemów KTZ (koparka, taśmociąg, zwałowarka), koparek, zwałowarek, koparko-zwałowarek, przenośników taśmowych oraz wielkogabarytowych zaworów i upustów dla przemysłu hydro-energetycznego.
- ⇒ **HSW Odlewnia Sp. z o.o.** - producent odlewów stalowych i żeliwnych do maszyn budowlanych, urządzeń dźwigowych i transportowych, dla górnictwa, hutnictwa, cementowni, energetyki oraz przemysłu morskiego i maszyn rolniczych.

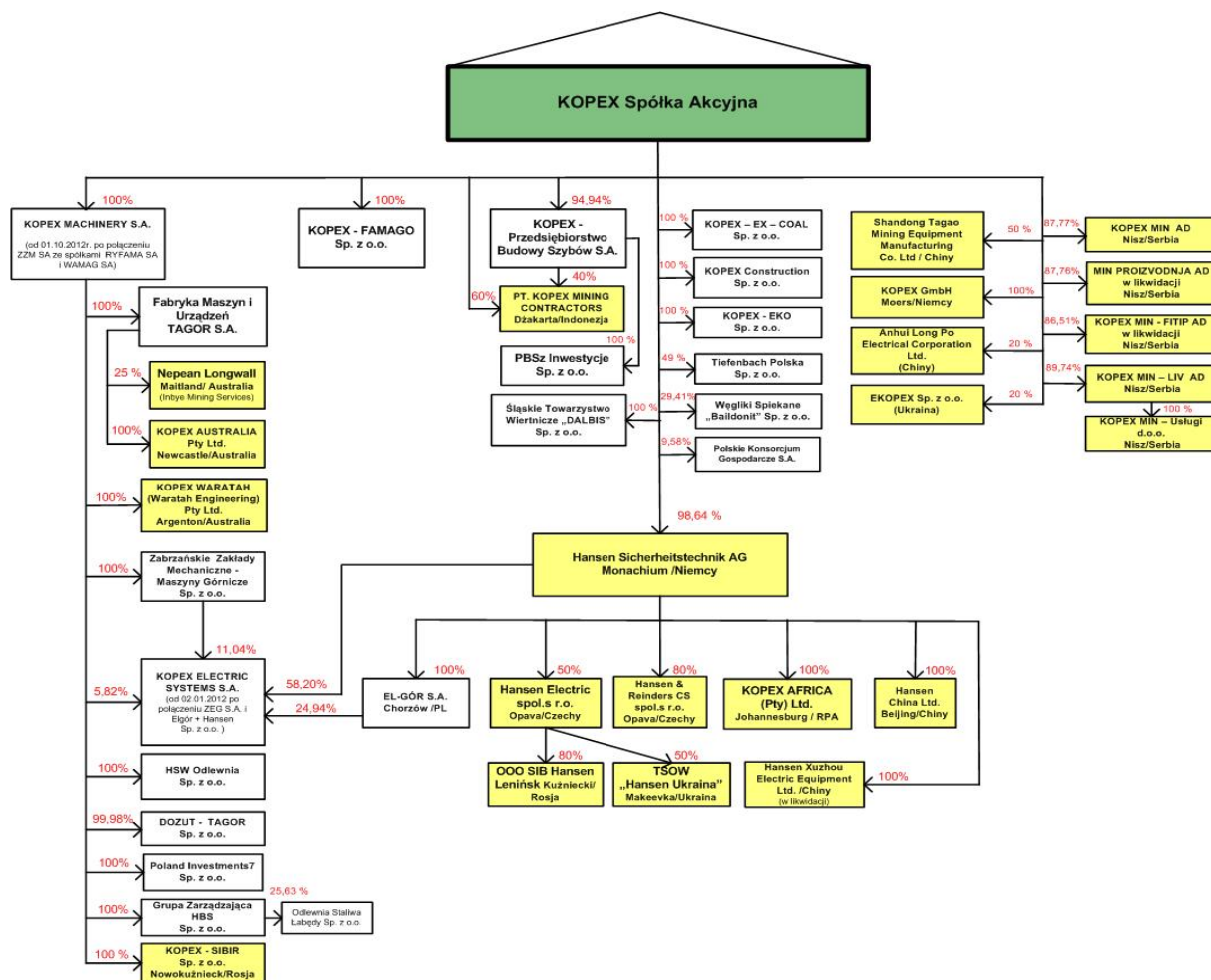
## 12. GRUPA KAPITAŁOWA. INFORMACJE O ZMIANACH W POWIĄZANIACH ORGANIZACYJNYCH LUB KAPITAŁOWYCH EMITENTA I JEDNOSTEK GRUPY EMITENTA

### 12.1. OPIS ORGANIZACJI GRUPY KAPITAŁOWEJ EMITENTA

Grupę Kapitałową „KOPEX” S.A. („Grupa KOPEX”, „Grupa”, „Grupa Kapitałowa Emitenta”) tworzą: jednostka dominująca „KOPEX” S.A. z siedzibą w Katowicach, oraz kilkanaście jednostek zależnych od niej z podmiotami powiązanymi. Spółki te charakteryzuje różny stopień znaczenia biznesowego w Grupie KOPEX i ich istotności.

*„KOPEX” S.A. jako lider Grupy pełni w tej strukturze rolę szczególną, skupiając centralne funkcje - jest zarządem holdingu, ustalającym strategię rozwoju całej Grupy Kapitałowej, wskazuje spółkom należącym do Grupy kierunki ich działań w sferze produkcji i usług, prowadzi poprzez Centrum Księgowości centralnie księgowość dla spółek Grupy, prowadzi poprzez Centrum Finansowe centralnie politykę finansową spółek Grupy, koordynuje centralne zaopatrzenie i wdrożenia oraz rozwój systemów informatycznych spółek Grupy, a także pełni funkcje nadzoru właścicielskiego nad spółkami Grupy Kapitałowej KOPEX S.A.*

## Schemat Grupy Kapitałowej „KOPEX” S.A.



➤ Uwaga: kolorem żółtym zaznaczono spółki z siedzibą za granicą  
 Źródło: Spółka wg stanu na dzień publikacji raportu

## 12.2. POZYCJA RYNKOWA GRUPY KOPEX

Grupa KOPEX to generalny wykonawca przedsięwzięć inwestycyjnych w górnictwie węgla kamiennego, brunatnego i rud metali nieżelaznych, oferujący pełną obsługę inwestycji. Kompleksowa oferta Grupy KOPEX obejmuje: projektowanie, produkcję, dostawę i montaż maszyn oraz kompletnych systemów technologicznych, a także serwis i szkolenia.

Grupę KOPEX wyróżnia:

- pełna oferta produktowa i technologiczna dla górnictwa węglowego (górnictwo podziemne, górnictwo odkrywkowe):
  - maszyny i urządzenia górnicze, elektronika do maszyn górniczych i systemy elektryczne i elektroniczne dla kopalń,
  - możliwości zaoferowania całego kompleksu ścianowego na każdym rynku,
  - innowacyjne i technologicznie zaawansowane produkty oraz rozwiązania własne,
- obecność na największych rynkach górniczych na świecie,
- zdywersyfikowane portfolio klientów:
  - czołowe korporacje wydobywcze na świecie,
  - największe w Polsce kopalnie węgla oraz producenci energii.

## 12.3. WSKAZANIE SKUTKÓW ZMIAN W STRUKTURZE JEDNOSTKI GOSPODARCZEJ, W TYM W WYNIKU POŁĄCZENIA JEDNOSTEK GOSPODARCZYCH, PRZEJĘCIA LUB SPRZEDAŻY JEDNOSTEK GRUPY KAPITAŁOWEJ EMITENTA, INWESTYCJI DŁUGOTERMINOWYCH, PODZIAŁU, RESTRUKTURYZACJI I ZANIECHANIA DZIAŁALNOŚCI

Do dnia publikacji niniejszego raportu za I kwartał 2013r. nie nastąpiły w okresie sprawozdawczym żadne inne istotne zmiany we wzajemnych powiązaniach kapitałowych poza opisanymi już zdarzeniami i zmianami w Grupie Kapitałowej „KOPEX” S.A. w opublikowanym dnia 30 kwietnia 2013 roku raporcie rocznym zawierającym także zdarzenia od 01.01. 2013 do dnia publikacji raportu.

Główne inwestycje Grupy Kapitałowej Emitenta w finansowy i rzeczowy majątek trwały za okres I kwartału 2013 roku przedstawia poniższa tablica:

W TYS. PLN.	
INWESTYCJE	Wartość
1. Maszyny i urządzenia	27.774
2. Akwizycje i przejęcia	243
3. Budynek i nieruchomości	293
4. Wartości niematerialne	26.321
5. Nowe produkty i przedsięwzięcia	1.357
6. Inne	1.432
<b>Razem</b>	<b>57.420</b>

Grupa Kapitałowa w okresie za I kwartał 2013 roku poniosła koszty amortyzacji posiadanych zasobów w wysokości 35.804 tys. zł. Dokonane inwestycje były finansowane ze środków własnych Spółek oraz z zewnętrznych źródeł finansowania (kredyty bankowe).

**13. WSKAZANIE AKCJONARIUSZY POSIADAJĄCYCH BEZPOŚREDNIO LUB POŚREDNIO PRZEZ PODMIOTY ZALEŻNE CO NAJMNIEJ 5% OGÓLNEJ LICZBY GŁOSÓW NA WALNYM ZGROMADZENIU EMITENTA NA DZIEŃ PRZEKAZANIA RAPORTU KWARTALNEGO ORAZ WSKAZANIE ZMIAN W STRUKTURZE WŁASNOŚCI ZNACZNYCH PAKIETÓW AKCJI EMITENTA W OKRESIE OD PRZEKAZANIA POPRZEDNIEGO RAPORTU KWARTALNEGO**

**13.1. AKCJONARIUSZE POSIADAJĄCY BEZPOŚREDNIO LUB POŚREDNIO PRZEZ PODMIOTY ZALEŻNE CO NAJMNIEJ 5% OGÓLNEJ LICZBY GŁOSÓW NA WALNYM ZGROMADZENIU EMITENTA NA DZIEŃ PRZEKAZANIA RAPORTU KWARTALNEGO**

Według posiadanych przez Emitenta informacji na dzień przekazania raportu kwartalnego akcjonariuszami posiadającymi bezpośrednio lub pośrednio, co najmniej 5% ogólnej liczby głosów na walnym zgromadzeniu „KOPEX” S.A. są:

AKCJONARIUSZ	liczba posiadanych akcji	% udział w kapitale zakładowym KOPEX S.A.	ogólna liczba głosów na WZA	% głosów na WZA
Krzysztof Jędrzejewski	43 896 459 <sup>1)</sup>	59,06 %	43 896 459	59,06 %
Aviva OFE Aviva BZ WBK	6 500 000 <sup>2)</sup>	8,74 %	6 500 000	8,74 %
ING OFE	5 000 000 <sup>3)</sup>	6,72 %	5 000 000	6,72 %
Pozostali Akcjonariusze	18 936 079	25,48 %	18 936 079	25,48 %

Ogólna liczba akcji i głosów = 74.332.538 . Brak akcji uprzywilejowanych co do głosu.

Źródło: Spółka według posiadanych pisemnych zawiadomień o zmianie stanu posiadania i informacji będących w posiadaniu Emitenta na dzień przekazania raportu kwartalnego za I kwartał 2013r.

**Uwagi:**

<sup>1)</sup> Łączny stan posiadania akcji „KOPEX” S.A. przez Akcjonariusza większościowego Pana Krzysztofa Jędrzejewskiego (bezpośrednio i pośrednio) z uwzględnieniem zmian, o których Emitent poinformował zgodnie z zawiadomieniami z dnia 28.12.2011r otrzymanymi przez Emitenta od Pana Krzysztofa Jędrzejewskiego w trybie Art.160 ust.1 - ustawy o obrocie instrumentami finansowymi (raport bieżący Nr 201/2011 z dnia 28 grudnia 2011 roku) oraz w trybie Art.69 - ustawy o ofercie publicznej (raport bieżący Nr 202/2011 z dnia 28 grudnia 2011 roku), w tym:

- a) **bezpośrednio posiada 43.310.175 akcji stanowiących 58,27% udziału w kapitale zakładowym KOPEX S.A. i uprawniających do 43.310.175 głosów na walnym zgromadzeniu KOPEX S.A., co stanowi 58,27 % ogólnej liczby głosów,**
- b) **pośrednio** poprzez spółkę KOPEX S.A. posiada 276.500 akcji Spółki „KOPEX” S.A. (skupione przez KOPEX akcje własne), stanowiące 0,37% udziału w kapitale zakładowym. (Uwaga: zgodnie z art.364 § 2 K.s.h., spółka nie wykonuje praw udziałowych z akcji własnych, z wyjątkiem uprawnień do ich zbycia lub wykonywania czynności, które zmierzają do zachowania tych praw, w związku z czym nie jest wykonywane z nich prawo głosu na walnym zgromadzeniu).
- c) **pośrednio** poprzez Ojca Damiana Jędrzejewskiego posiada 309.784 akcji Spółki „KOPEX” S.A., stanowiących 0,417% udziału w kapitale zakładowym i uprawniających do 309.784 głosów na walnym zgromadzeniu KOPEX S.A. , co stanowi 0,417% ogólnej liczby głosów,

<sup>2)</sup> stan posiadania akcji „KOPEX” S.A. przez Aviva OFE Aviva BZ WBK SA Emitent podał zgodnie ze stanem akcji wykazanych w liście akcjonariuszy na Zwyczajne Walne Zgromadzenie w dniu 27 czerwca 2012 roku i raportem bieżącym nr 92/2012 z dnia 27.06.2012r. informującym o akcjonariuszach posiadających co najmniej 5% głosów na zwyczajnym walnym zgromadzeniu.

<sup>3)</sup> stan posiadania akcji „KOPEX” S.A. przez ING OFE Emitent podał zgodnie ze stanem akcji wykazanych w liście akcjonariuszy na Zwyczajne Walne Zgromadzenie w dniu 27 czerwca 2012 roku i raportem bieżącym nr 92/2012 z dnia 27.06.2012r. informującym o akcjonariuszach posiadających co najmniej 5 % głosów na zwyczajnym walnym zgromadzeniu.

### 13.2. WSKAZANIE ZMIAN W STRUKTURZE WŁASNOŚCI ZNACZNYCH PAKIETÓW AKCJI EMITENTA W OKRESIE OD PRZEKAZANIA POPRZEDNIEGO RAPORTU KWARTALNEGO

Według wiedzy Emitenta w okresie od przekazania poprzedniego raportu kwartalnego tj. QSR-IV/2012 w dniu 01 marca 2013r. do dnia publikacji raportu okresowego za I kwartał 2013r. nie zaszły żadne zmiany w strukturze własności znacznych pakietów akcji Emitenta.

### 14. STAN POSIADANIA AKCJI EMITENTA LUB UPRAWNIENI DO NICH PRZEZ OSOBY ZARZĄDZAJĄCE I NADZORUJĄCE EMITENTA NA DZIEŃ PRZEKAZANIA RAPORTU KWARTALNEGO

#### 14.1. STAN POSIADANIA AKCJI EMITENTA LUB UPRAWNIENI DO NICH PRZEZ OSOBY ZARZĄDZAJĄCE EMITENTA NA DZIEŃ PRZEKAZANIA RAPORTU KWARTALNEGO

Imię i Nazwisko	Funkcja w Zarządzie „KOPEX” S.A.	Łączna liczba posiadanych akcji „KOPEX” S.A.	Zmiany w stanie posiadania akcji „KOPEX” S.A. w okresie od przekazania poprzedniego raportu kwartalnego
Andrzej Jagiello	Prezes Zarządu	nie posiada	bez zmian <sup>1)</sup>
Józef Wolski	Wiceprezes Zarządu	nie posiada	bez zmian <sup>1)</sup>
Andrzej Meder	Członek Zarządu	nie posiada	bez zmian <sup>1)</sup>
Andrzej Czechowski	Członek Zarządu	nie posiada	bez zmian <sup>1)</sup>
Arkadiusz Śnieżko	Członek Zarządu	nie posiada	bez zmian <sup>1)</sup>

Źródło: Spółka

Uwaga:

- <sup>1)</sup> stan posiadania akcji Emitenta **bez zmian** w okresie od przekazania ostatniego raportu kwartalnego QSR-IV/2012 w dniu 01 marca 2013r.

#### 14.2. STAN POSIADANIA AKCJI EMITENTA LUB UPRAWNIENI DO NICH PRZEZ OSOBY NADZORUJĄCE EMITENTA NA DZIEŃ PRZEKAZANIA RAPORTU KWARTALNEGO

Imię i Nazwisko	Funkcja w Radzie Nadzorczej „KOPEX” S.A.	Łączna liczba posiadanych akcji „KOPEX” S.A.	Zmiany w stanie posiadania akcji „KOPEX” S.A. w okresie od przekazania poprzedniego raportu kwartalnego
Krzysztof Jędrzejewski	Przewodniczący Rady Nadzorczej	43.896.459 <sup>1)</sup>	bez zmian <sup>2)</sup>
Michał Rogatko	Wiceprzewodniczący Rady	nie posiada	bez zmian <sup>2)</sup>
Bogusław Bobrowski	Sekretarz Rady Nadzorczej	nie posiada	bez zmian <sup>2)</sup>
Zofia Dzik	Członek Rady Nadzorczej	nie posiada	bez zmian <sup>2)</sup>
Adam Kalkusiński	Członek Rady Nadzorczej	nie posiada	bez zmian <sup>2)</sup>
Marzena Misiuna	Członek Rady Nadzorczej	nie posiada	bez zmian <sup>2)</sup>
Wojciech Napiórkowski	Członek Rady Nadzorczej	nie posiada	bez zmian <sup>2)</sup>

Źródło: Spółka

Uwaga:

- <sup>1)</sup> Łączny stan posiadania akcji „KOPEX” S.A. przez Akcjonariusza większościowego Pana Krzysztofa Jędrzejewskiego (bezpośrednio i pośrednio) w tym **bezpośrednio** posiada 43.310.175 akcji stanowiących 58,27% udziału w kapitale zakładowym tej Spółki i uprawniających do 43.310.175 głosów na walnym zgromadzeniu, co stanowi 58,27 % ogólnej liczby głosów,
- <sup>2)</sup> stan posiadania akcji Emitenta **bez zmian** w okresie od przekazania ostatniego raportu kwartalnego QSR-4/2012 w dniu 01 marca 2013 roku.

**15. INFORMACJE, KTÓRE ZDANIEM EMITENTA SĄ ISTOTNE DLA OCENY JEGO I JEDNOSTEK ZALEŻNYCH W TYM: SYTUACJI KADROWEJ, MAJĄTKOWEJ, FINANSOWEJ, WYNIKU FINANSOWEGO I ICH ZMIAN ORAZ INFORMACJE, KTÓRE SĄ ISTOTNE DLA OCENY MOŻLIWOŚCI REALIZACJI ZOBOWIĄZAŃ PRZEZ EMITENTA I JEDNOSTKI ZALEŻNE**

**WYNIKI JEDNOSTKOWE**

**Sytuacja kadrowa**

Polityka kadrowa KOPEX S.A. jest ściśle powiązana z polityką kadrową Grupy Kapitałowej. Dostosowano strukturę organizacyjną Spółki do aktualnych potrzeb, wynikających z uwarunkowań wewnętrznych i zewnętrznych.

Zatrudnienie przedstawiało się następująco:

OSOBY

	31.03.2013	31.12.2012
PRACOWNICY UMYŚLOWI	238	243
PRACOWNICY FIZYCZNI	21	17
<b>OGÓŁEM</b>	<b>259</b>	<b>260</b>

**KOMENTARZ DO SYTUACJI FINANSOWEJ**

Wartość sumy bilansowej na koniec I kwartału 2013 roku wynosiła 1.916.906 tys. zł. i w stosunku do końca roku 2012 zmniejszyła się o 2,5%. Głównymi czynnikami powodującymi zmniejszenie sumy bilansowej był spadek wolumenu aktywów w grupie aktywów obrotowych o 9,9% oraz aktywów trwałych o 0,1%.

W zobowiązaniach i kapitale własnym notuje się zmniejszenie w grupie kapitałów własnych o 5.962 tys. zł. oraz zmniejszenie wolumenu zobowiązań długoterminowych o 5.363 tys. zł. oraz zobowiązań krótkoterminowych o 38.369 tys. zł.

Najistotniejsze zmiany w okresie I kwartału 2013 roku:

** AKTYWA**

➡ zmniejszenie wartości w grupie aktywów trwałych w okresie I kwartału 2013 roku w stosunku do końca roku 2012 roku o 814 tys. zł., tj. 0,1%. Główne zmiany to:

- zmniejszenie w pozycji długoterminowe należności leasingowe o 5.354 tys. zł.;
- zwiększenie w pozycji pozostałe długoterminowe aktywa o 2.449 tys. zł.;
- zwiększenie w pozycji aktywa z tytułu odroczonego podatku dochodowego o 1.551 tys. zł.

➡ zmiany nastąpiły w grupie aktywów obrotowych, które uległy zmniejszeniu z 494.970 tys. zł. do 446.090 tys. zł., tj. o 9,9%; na zmianę stanu aktywów obrotowych wpłynęło m.in.:

- zwiększenie stanu zapasów z 5.119 tys. zł. do 19.602 tys. zł.;
- zmniejszenie w pozycji krótkoterminowe należności z tytułu dostaw i usług z 194.748 tys. zł. do 165.551 tys. zł.;
- zmniejszenie w pozycji krótkoterminowych pozostałych należności o 35.863 tys. zł. do 79.551 tys. zł.;
- zmniejszenie stanu udzielonych pożyczek krótkoterminowych o 34.308 tys. zł. do 90.733 tys. zł.;
- zmniejszenie w pozycji pochodne instrumenty finansowe z 8.819 tys. zł. do 3.836 tys. zł.;
- oraz zwiększenie środków pieniężnych i ich ekwiwalentów o 41.052 tys. zł. do 56.044 tys. zł.

** ZOBOWIĄZANIA I KAPITAŁ WŁASNY**

Po stronie zobowiązań i kapitałów własnych notuje się zmniejszenie kapitału własnego o 5.962 tys. zł.

Zmniejszyła się także wartość zobowiązań długoterminowych w okresie I kwartału 2013 roku w stosunku do końca roku 2012 o 5.363 tys. zł., a wpływ na to miało głównie zmniejszenie w pozycji kredyty i pożyczki długoterminowe o 5.602 tys. zł.

Na zmniejszenie wartości zobowiązań krótkoterminowych w okresie I kwartału 2013 roku w stosunku do końca roku 2012 o 38.369 tys. zł. wpłynęły głównie:

- zmniejszenie w pozycji kredyty i pożyczki krótkoterminowe o 50.302 tys. zł.;
- zmniejszenie w pozycji krótkoterminowych pozostałych zobowiązań o 14.743 tys. zł.;
- oraz zwiększenie krótkoterminowych zobowiązań z tytułu dostaw i usług o 12.906 tys. zł. i pozycji rozliczeń międzyokresowych o 13.714 tys. zł.

**JEDNOSTKOWY RACHUNEK ZYSKÓW I STRAT**

W I kwartale 2013 roku przychody ze sprzedaży Emitenta osiągnęły poziom 221.771 tys. zł., i były wyższe od wykonania w analogicznym okresie ubiegłego roku o 8.543 tys. zł., tj. 4,0%.

W okresie od stycznia do marca 2013 roku Emitent osiągnął przychody ze sprzedaży eksportowej w wysokości 184.477 tys. zł. Główne pozycje to:

- sprzedaż maszyn i urządzeń górniczych do Argentyny, Bośni i Hercegowiny, Chin, Czech oraz Rosji w wysokości 145.129 tys. zł.;
- sprzedaż energii elektrycznej do Czech, Niemiec oraz Słowacji w wysokości 28.741 tys. zł.;
- sprzedaż surowców masowych (węgiel) w wysokości 3.632 tys. zł. do Hiszpanii, Norwegii oraz Słowacji;
- usługi górnicze w wysokości 6.964 tys. zł. realizowane we Francji oraz Turcji;
- pozostałe usługi świadczone w Niemczech w wysokości 11 tys. zł.

Na rynku krajowym za okres styczeń-marzec 2013 roku, Emitent uzyskał przychody ze sprzedaży w wysokości 37.294 tys. zł. na które składają się przede wszystkim:

- sprzedaż energii elektrycznej w wysokości 32.782 tys. zł. oraz usługi optymalizacyjne w wysokości 107 tys. zł.;
- sprzedaż maszyn i urządzeń górniczych w wysokości 723 tys. zł.;
- pozostała sprzedaż (dzierżawa, najem, obsługa finansowa, obsługa księgową, obsługa finansowa, usługi informatyczne, usługi logistyczne) w wysokości 3.682 tys. zł.;

Zysk brutto na sprzedaży w I kwartale 2013 roku wyniósł 4.512 tys. zł., w stosunku do wyniku uzyskanego w analogicznym okresie roku ubiegłego zmniejszył się o 7.858 tys. zł.

Koszty sprzedaży wyniosły w I kwartale 2013 roku 1.710 tys. zł. - ich poziom jest o 2.184 tys. zł. niższy w stosunku do wykonania analogicznego okresu roku poprzedniego.

Koszty ogólnego zarządu wyniosły w I kwartale 2013 roku 7.172 tys. zł. - ich poziom jest o 1.746 tys. zł. wyższy w stosunku do wykonania analogicznego okresu roku poprzedniego.

Pozostałe przychody i koszty oraz zyski (straty) w analizowanym okresie przedstawiają się następująco (w tys. zł):

- pozostałe przychody:

	I Q 2013	I Q 2012
Rozwiązanie odpisów z tytułu aktualizacji wartości aktywów	54	20
Odszkodowania, kary umowne, zwrot kosztów sądowych	52	54
Dotacje	6	-
Pozostałe	3	11
<b>RAZEM</b>	<b>115</b>	<b>85</b>

- pozostałe koszty

	I Q 2013	I Q 2012
Koszty sądowe, zastępstwa procesowe, kary, odszkodowania	214	40
Utworzone rezerwy na zobowiązania	-	40.132
Pozostałe	73	47
<b>RAZEM</b>	<b>287</b>	<b>40.219</b>

- pozostałe zyski (straty)

	I Q 2013	I Q 2012
Wynik na transakcjach walutowych (dla których nie prowadzi się rachunkowości zabezpieczeń)	-233	643
Wycena transakcji walutowych (dla których nie prowadzi się rachunkowości zabezpieczeń)	-993	369
Różnice kursowe (za wyjątkiem dotyczących kredytów i pożyczek)	3.458	-3.797
Wynik ze sprzedaży i likwidacji środków trwałych	5	66
Aktualizacja wartości inwestycji (wycena pożyczek, rozrachunków długoterminowych, akcji)	327	52
Pozostałe	-198	15
<b>RAZEM</b>	<b>2.366</b>	<b>-2.652</b>

Za styczeń-marzec 2013 roku Spółka uzyskała ujemny wynik na działalności operacyjnej w wysokości 2.176 tys. zł.



Przychody i koszty finansowe w analizowanym okresie przedstawiają się następująco (w tys. zł):

- przychody finansowe:

	I Q 2013	I Q 2012
Odsetki	3.913	2.598
Dodatnie saldo różnic kursowych (dot. działalności finansowej)	1.107	-
Inne w tym:	1.876	36
• prowizje za udostępnienie limitów, udzielonych poręczeń i gwarancji	1.871	2
• rozwiązanie rezerwy na koszty finansowe		21
• rozwiązanie odpisów aktualizujących należności finansowe	5	13
• pozostałe	-	-
<b>RAZEM</b>	<b>6.896</b>	<b>2.634</b>

- koszty finansowe:

	I Q 2013	I Q 2012
Odsetki	4.290	3.451
Ujemne saldo różnic kursowych (dot. działalności finansowej)	-	3.222
Inne, w tym:	1.712	12.794
• utworzenie rezerwy na koszty finansowe		12.477
• prowizje od poręczeń, gwarancji	1.641	
• prowizje bankowe	71	317
• inne	-	-
<b>RAZEM</b>	<b>6.002</b>	<b>19.467</b>

Emitent w okresie od stycznia do marca 2013 r. uzyskał dodatnie saldo na działalności finansowej w wysokości 894 tys. zł.

Emitent za I kwartał 2013 roku poniósł stratę netto w wysokości **1.369 tys. zł.**

#### **Możliwości realizacji zobowiązań**

Sytuacja ekonomiczno-finansowa Spółki znajduje odzwierciedlenie we wskaźnikach płynności finansowej, które wynoszą odpowiednio:

	31.03.2013	31.12.2012
• płynność bieżąca	0,99	0,99
• płynność szybka	0,95	0,98
• płynność gotówkowa	0,12	0,03

Obecny poziom wskaźników płynności nie wskazuje na ryzyko utraty możliwości bieżącego regulowania zobowiązań krótkoterminowych.

## **WYNIKI SKONSOLIDOWANE**

### **SYTUACJA KADROWA**

Zatrudnienie w Grupie Kapitałowej KOPEX S.A. przedstawiało się następująco:

OSOBY

	31.03.2013	31.12.2012
PRACOWNICY UMYŚLOWI	1.783	1.818
PRACOWNICY FIZYCZNI	3.845	3.911
<b>OGÓLEM</b>	<b>5.628</b>	<b>5.729</b>

**SEGMENTY OPERACYJNE**

Mając na uwadze regulacje MSSF 8 obowiązujące od 01.01.2009 działalność Grupy Kapitałowej podzielono na segmenty operacyjne odzwierciedlające główne kierunki działalności a jako główny segment wyodrębniono górnictwo. W ramach segmentu górnictwo dokonano połączenia segmentów branżowych skierowanych do podobnego rodzaju grup klientów na oferowane produkty i usługi. Podstawowym kryterium prezentacji segmentów operacyjnych jest podział wynikający ze struktury zarządzania i raportowania wewnętrznego Grupy.

- Segment – górnictwo, obejmuje następujące obszary działalności:
  - usługi górnicze,
  - produkcja i sprzedaż maszyn i urządzeń dla górnictwa podziemnego,
  - produkcja i sprzedaż maszyn i urządzeń dla górnictwa odkrywkowego,
  - produkcja i sprzedaż maszyn i urządzeń elektrycznych i elektronicznych,
  - odlewy.

Pozostałe segmenty operacyjne:

- produkcja i sprzedaż maszyn i urządzeń dla przemysłu,
- sprzedaż energii,
- sprzedaż węgla,
- pozostała działalność.

Spółki Grupy Kapitałowej prowadzą główną działalność skierowaną do górnictwa, polegającą na sprzedaży maszyn i urządzeń dla górnictwa podziemnego, odkrywkowego oraz przemysłu, usług górniczych, w tym kompletnych obiektów przemysłowych, sprzedaży surowców i energii, a także usług konsultingowych oraz pośrednictwa w tym zakresie w handlu krajowym i zagranicznym.

Natomiast pozostała działalność to przede wszystkim: usługi budowlane, usługi warsztatowe, usługi dzierżawy, usługi agencyjne, usługi spedycyjno-transportowe, usługi leasingowe, usługi serwisowe oraz usługi remontowe.

Działalność powyższa w zasadniczej mierze nie ma charakteru działalności masowej, lecz jest działalnością specyficzną, uzależnioną od indywidualnych potrzeb odbiorców.

Przy wyborze segmentów operacyjnych kierowano się przede wszystkim wiarygodnością i porównywalnością informacji na przestrzeni czasu dla różnych grup towarów i usług Grupy Kapitałowej jak również wzięto pod uwagę jej strukturę organizacyjną.

Należy zwrócić uwagę na fakt, iż nie wszystkie wyodrębnione segmenty spełniają ilościowy próg 10% lub więcej łącznych zewnętrznych i wewnętrznych przychodów. Jednostka decydując się na ich prezentację miała na względzie ich istotność.

Organ odpowiedzialny za podejmowanie decyzji w jednostce, ocenia wyniki działalności poszczególnych segmentów operacyjnych opierając się o wynik ze sprzedaży brutto oraz wynik z działalności operacyjnej, co znajduje swoje odzwierciedlenie w ich prezentacji. Korekty konsolidacyjne, wyłączenia uwzględnione są w przychodach oraz wyniku segmentów, co obiektywizuje wynik segmentu.

Grupa działa w wielu obszarach geograficznych, dlatego kierownictwo jednostki uznało za konieczne uzupełnienie zaprezentowanych przychodów ze sprzedaży w poszczególnych krajach, z uwagi na fakt złożoności aktywności terytorialnej Grupy Kapitałowej. Poniższe tablice przedstawiają informacje o skonsolidowanych segmentach operacyjnych w podziale branżowym oraz w ujęciu geograficznym.

	Górnictwo		Produkcja i sprzedaż maszyn i urządzeń dla przemysłu		Sprzedaż energii		Sprzedaż węgla		Pozostała działalność		Wylączenia konsolidacyjne		Wartość skonsolidowana	
	I QR 2013	I QR 2012	I QR 2013	I QR 2012	I QR 2013	I QR 2012	I QR 2013	I QR 2012	I QR 2013	I QR 2012	I QR 2013	I QR 2012	I QR 2013	I QR 2012
Przychody segmentu razem	478 359	482 949	2 392	8 166	61 523	79 405	3 632	2 338	25 991	33 546	-184 270	-168 718	<b>387 627</b>	<b>437 686</b>
Przychody segmentu od klientów zewnętrznych	300 136	324 475	2 391	8 153	61 523	78 039	3 632	2 338	19 945	24 681			387 627	437 686
Przychody segmentu od klientów powiązanych	178 223	158 474	1	13		1 366			6 046	8 865	-184 270	-168 718		
Przychody między segmentami						1 366			6 046	8 865			6 046	10 231
Wynik segmentu - wynik brutto ze sprzedaży	41 809	76 518	-337	972	2 375	2 244	161	194	2 603	6 192			<b>46 611</b>	<b>86 120</b>
Wynik operacyjny segmentu	17 260	40 182	-818	-521	754	374	75	107	1 148	-11 545			18 419	28 597
Koszty operacyjne nie przypisane do segmentu														40 262
Razem wynik operacyjny													<b>18 419</b>	<b>-11 665</b>
Wynik z działalności finansowej całej grupy													-6 372	-20 872
Udział w zyskach (stratach) netto jednostek podporządkowanych wycenianych metodą praw własności													3 050	5 259
Zysk (strata) brutto													<b>15 097</b>	<b>-27 278</b>
Podatek dochodowy													4 912	9 208
Skonsolidowany zysk (strata) netto													<b>10 185</b>	<b>-36 486</b>
Zysk (strata) netto przypadający udziałom niekontrolującym													444	145
Zysk (strata) netto przypadający akcjonariuszom spółki dominującej													<b>9 741</b>	<b>-36 631</b>

Informacja na temat głównych zewnętrznych klientów, od których przychody przekraczają 10% lub więcej łącznych przychodów Grupy, tj. 38.763 tys. zł. lub więcej.

Za okres od stycznia do marca 2013 roku kryterium ilościowe, określające klienta głównego zostało osiągnięte z czterema kontrahentami. Przychody z pierwszym kontrahentem zostały zrealizowane w wysokości 47.211 tys. zł.; przychody z drugim kontrahentem zostały zrealizowane w wysokości 45.009 tys. zł.; przychody z trzecim kontrahentem zostały zrealizowane w wysokości 43.371 tys. zł.; przychody z czwartym kontrahentem zostały zrealizowane w wysokości 42.689 tys. zł. Powyższe przychody zrealizowane zostały w segmencie: górnictwo. Kopex S.A. nie jest formalnie powiązany z powyższymi odbiorcami.

Aktywa trwałe (inne niż instrumenty finansowe, aktywa z tytułu podatku odroczonego, aktywa z tytułu świadczeń pracowniczych po okresie zatrudnienia oraz prawa wynikające z umów ubezpieczeniowych) Grupy Kapitałowej w 89,1% zlokalizowane są w kraju pochodzenia Jednostki Dominującej. Pozostałe 10,9% zlokalizowane jest w pozostałych krajach.

## INFORMACJE O SKONSOLIDOWANYCH PRZYCHODACH W UJĘCIU GEOGRAFICZNYM

	Górnictwo		Produkcja i sprzedaż maszyn i urządzeń dla przemysłu		Sprzedaż energii		Sprzedaż węgla		Pozostała działalność		Wartość skonsolidowana	
	I QR 2013	I QR 2012	I QR 2013	I QR 2012	I QR 2013	I QR 2012	I QR 2013	I QR 2012	I QR 2013	I QR 2012	I QR 2013	I QR 2012
AFRYKA PŁD	6 119	7 603									6 119	7 603
ARGENTYNA	48 572	6 375									48 572	6 375
AUSTRALIA	7 800	18 018							269		8 069	18 018
AUSTRIA						3 033					-	3 033
BIAŁORUS		22									-	22
BOŚNIA	42 534	83		2							42 534	85
CHINY	4 347	2 322							82		4 429	2 322
CZECHY	12 047	16 441			14 940	8 720			166	359	27 153	25 520
FRANCJA	2 727	1 622									2 727	1 622
HISZPANIA	17	36					1 433	2 338			1 450	2 374
HOLANDIA										592	-	592
INDONEZJA	259	200									259	200
INDIE		1 040									-	1 040
KAZACHSTAN	213										213	-
KOSOWO	61										61	-
MACEDONIA	13	8		10						6	13	24
NIEMCY	6 358	7 915	2 070	7 554	13 533	10 445			120	365	22 081	26 279
NORWEGIA	1 253	484					857				2 110	484
POLSKA	106 617	231 284		118	32 782	55 713			17 867	22 689	157 266	309 804
ROSJA	55 170	29 006							1 278	406	56 448	29 412
SERBIA	1 532	1 242	321	469					163	264	2 016	1 975
SŁOWACJA	13				268	128	1 342				1 623	128
SŁOWENIA	127	282									127	282
SZWAJCARIA	3										3	-
SZWECJA	99	301									99	301
TURCJA	4 237										4 237	-
USA		172									-	172
WŁOCHY	18	19									18	19
<b>Razem sprzedaż</b>	<b>300 136</b>	<b>324 475</b>	<b>2 391</b>	<b>8 153</b>	<b>61 523</b>	<b>78 039</b>	<b>3 632</b>	<b>2 338</b>	<b>19 945</b>	<b>24 681</b>	<b>387 627</b>	<b>437 686</b>

**KOMENTARZ DO SYTUACJI FINANSOWEJ**

Skonsolidowane przychody netto ze sprzedaży produktów, towarów i materiałów Grupy Kapitałowej w I kwartale 2013 roku wyniosły 387.627 tys. zł. Wyniki te są słabsze od wyników jakie grupa wypracowała w analogicznym okresie 2012 roku. Spadek przychodów ze sprzedaży wyniósł w analizowanym okresie 50.059 tys. zł., tj. 11,4%.

Struktura przychodów, wyniku brutto ze sprzedaży i wyniku operacyjnego segmentu GÓRNICTWO:

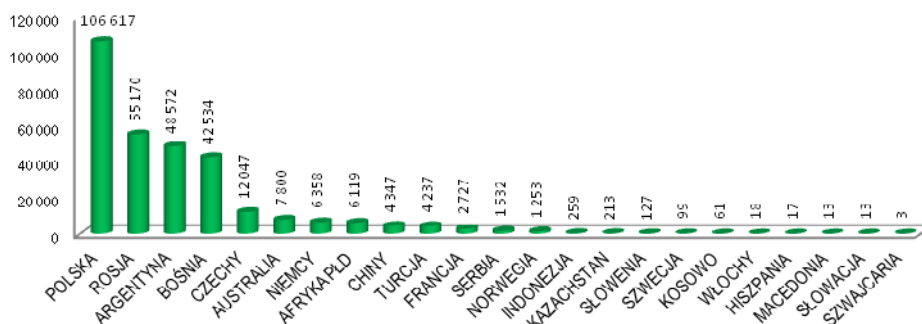
	Usługi górnicze		Produkcja i sprzedaż maszyn i urządzeń dla górnictwa podziemnego		Produkcja i sprzedaż maszyn i urządzeń dla górnictwa odkrywkowego		Produkcja i sprzedaż maszyn i urządzeń elektrycznych i elektronicznych		Odlewy	
	I QR 2013	I QR 2012	I QR 2013	I QR 2012	I QR 2013	I QR 2012	I QR 2013	I QR 2012	I QR 2013	I QR 2012
Przychody razem	80 022	64 171	341 987	342 208	8 840	26 101	37 355	39 945	10 155	10 524
<b>Przychody od klientów zewnętrznych</b>	<b>76 360</b>	<b>63 887</b>	<b>187 712</b>	<b>200 874</b>	<b>8 840</b>	<b>26 092</b>	<b>23 156</b>	<b>29 119</b>	<b>4 068</b>	<b>4 503</b>
Przychody od klientów powiązanych	3 662	284	154 275	141 334		9	14 199	10 826	6 087	6 021
Wynik brutto ze sprzedaży	14 051	10 106	21 078	50 047	-2 714	4 976	8 696	10 278	698	1 111
Wynik operacyjny	10 009	6 326	8 582	26 514	-5 734	2 313	4 853	4 685	-450	344

Struktura geograficzna przychodów segmentu GÓRNICTWO:

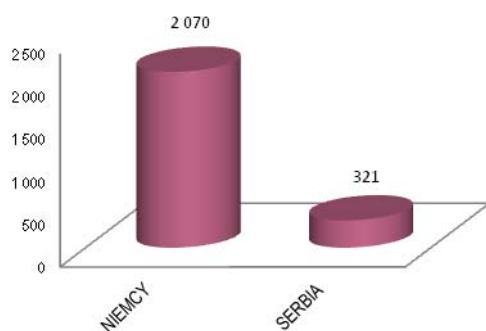
	Usługi górnicze		Produkcja i sprzedaż maszyn i urządzeń dla górnictwa podziemnego		Produkcja i sprzedaż maszyn i urządzeń dla górnictwa odkrywkowego		Produkcja i sprzedaż maszyn i urządzeń elektrycznych i elektronicznych		Odlewy	
	I Q 2013	I Q 2012	I Q 2013	I Q 2012	I Q 2013	I Q 2012	I Q 2013	I Q 2012	I Q 2013	I Q 2012
AFRYKA PŁD							6 119	7 603		
ARGENTYNA			48 572	6 375						
AUSTRALIA			7 800	18 018						
BOŚNIA			42 467						67	83
CHINY			4 347	2 322						
CZECHY	7 190	4 052	2 812	10 828			2 045	1 561		
FRANCJA	2 727	1 622								
NIEMCY	796	519	194	28	4 296	6 341	1 072	1 027		
NORWEGIA					1 253	484				
POLSKA	61 133	57 475	26 601	133 939	3 291	17 926	13 324	18 907	2 268	3 037
ROSJA			54 703	29 006			467			
SERBIA									1 532	1 242
TURCJA	4 237									
Pozostałe kraje	277	219	216	358	0	1 341	129	21	201	141
<b>Razem sprzedaż</b>	<b>76 360</b>	<b>63 887</b>	<b>187 712</b>	<b>200 874</b>	<b>8 840</b>	<b>26 092</b>	<b>23 156</b>	<b>29 119</b>	<b>4 068</b>	<b>4 503</b>

Strukturę geograficzną przychodów z poszczególnych segmentów sprzedaży za I kwartał 2013 roku prezentują poniższe rysunki (w tys. zł):

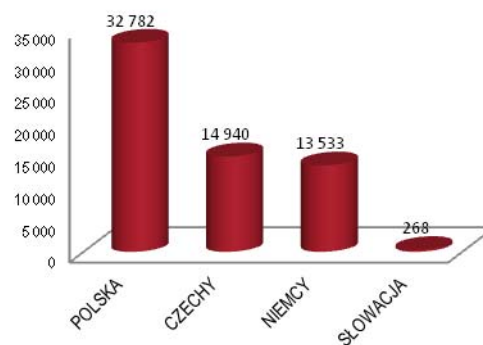
**Górnictwo**  
udział w sprzedaży ogółem 77,4%



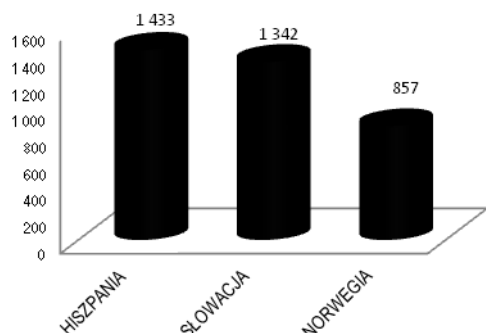
**Produkcja i sprzedaż maszyn i urządzeń dla przemysłu**  
udział w sprzedaży ogółem 0,6%



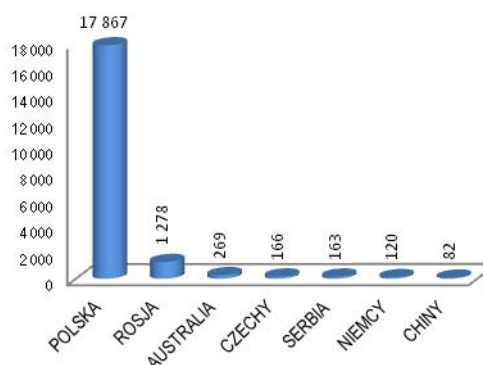
**Sprzedaż energii**  
udział w sprzedaży ogółem 15,9%



**Sprzedaż węgla**  
udział w sprzedaży ogółem 0,9%



**Pozostała sprzedaż**  
udział w sprzedaży ogółem 5,2%



Skonsolidowany zysk brutto na sprzedaży w I kwartale 2013 roku wyniósł 46.611 tys. zł., w stosunku do wyniku uzyskanego w analogicznym okresie roku ubiegłego zmniejszył się o 39.509 tys. zł., tj. o 45,9%.

Koszty sprzedaży wyniosły w I kwartale 2013 roku 7.572 tys. zł. - ich poziom jest o 5.781 tys. zł. niższy w stosunku do wykonania analogicznego okresu roku poprzedniego.

Koszty ogólnego zarządu wyniosły w I kwartale 2013 roku 31.665 tys. zł. - ich poziom jest o 2.229 tys. zł. wyższy w stosunku do wykonania analogicznego okresu roku poprzedniego.

Pozostałe przychody i koszty oraz zyski (straty) w analizowanym okresie przedstawiają się następująco (w tys. zł):

- pozostałe przychody:

	I Q 2013	I Q 2012
Rozwiązanie odpisów aktualizujących wartość aktywów	433	-
Dotacje	65	71
Odszkodowania, kary oraz koszty sądowe	507	593
Umorzone zobowiązania	15	93
Inne	285	875
<b>RAZEM</b>	<b>1.305</b>	<b>1.632</b>

- pozostałe koszty:

	I Q 2013	I Q 2012
Utworzone rezerwy	431	42.839
Utworzone odpisy z tytułu aktualizacji wartości aktywów niefinansowych	-	27
Należności spisane	-	30
Kary, koszty sądowe, odszkodowania	280	286
Koszt utrzymania obiektów socjalnych	242	87
Renty wyrównawcze	99	-
Inne	888	901
<b>RAZEM</b>	<b>1.940</b>	<b>44.170</b>

- pozostałe zyski (straty)

	I Q 2013	I Q 2012
Wynik na transakcjach walutowych (dla których nie prowadzi się rachunkowości z zabezpieczeń)	-233	643
Wycena transakcji walutowych (dla których nie prowadzi się rachunkowości zabezpieczeń)	566	369
Różnice kursowe (za wyjątkiem dotyczących kredytów i pożyczek)	9.380	-14.473
Wynik ze sprzedaży i likwidacji środków trwałych	2.172	-444
Aktualizacja wartości inwestycji (wycena pożyczek, rozrachunków długoterminowych, akcji)	179	1.442
Pozostałe	-384	5
<b>RAZEM</b>	<b>11.680</b>	<b>-12.458</b>

W I kwartale 2013 roku Grupa Kapitałowa uzyskała wynik na działalności operacyjnej w wysokości 18.419 tys. zł., w stosunku do wyniku uzyskanego w analogicznym okresie roku ubiegłego zwiększył się o 30.084 tys. zł.

Przychody i koszty finansowe w analizowanym okresie przedstawiają się następująco (w tys. zł.):

- przychody finansowe:

	I Q 2013	I Q 2012
Odsetki	5.696	4.637
Rozwiązanie odpisów aktualizujących	-	4
Windykacja należności	-	507
Pozostałe	-	387
<b>RAZEM</b>	<b>5.696</b>	<b>5.535</b>

- koszty finansowe:

	I Q 2013	I Q 2012
Odsetki	11.199	11.178
Utworzenie odpisów aktualizujących	22	-
Utworzenie rezerw	-	12.455
Windykacja należności	-	1.208
Koszty gwarancji bankowych	-	13
Prowizje bankowe	313	901
Pozostałe	534	652
<b>RAZEM</b>	<b>12.068</b>	<b>26.407</b>

Sytuacja finansowa Grupy Kapitałowej znajduje odzwierciedlenie we wskaźnikach płynności finansowej, które wynoszą odpowiednio:

	31.03.2013	31.12.2012
• wskaźnik płynności bieżącej	1,54	1,46
• wskaźnik płynności szybkiej	1,07	1,03
• wskaźnik płynności gotówkowej	0,12	0,09

Obecny poziom wskaźników płynności nie wskazuje na ryzyko utraty możliwości bieżącego regulowania zobowiązań krótkoterminowych.

Wynik finansowy netto Grupy Kapitałowej został ustalony na poziomie przychodów i kosztów poszczególnych jednostek tworzących Grupę z wyłączeniem przychodów i kosztów oraz niezrealizowanych zysków pomiędzy jednostkami objętymi konsolidacją.

Skonsolidowany zysk brutto za styczeń-marzec 2013 roku wyniósł 15.097 tys. zł.

W okresie I kwartału 2013 roku Grupa Kapitałowa wypracowała zysk netto przypadający akcjonariuszom spółki dominującej w wysokości 9.741 tys. zł.

**SYTUACJA FINANSOWA**

Wartość skonsolidowanej sumy bilansowej na koniec I kwartału 2013 roku wynosiła 3.625.292 tys. zł. i w stosunku do stanu na koniec 2012 r. zmniejszyła się o 3,0%. Głównym czynnikiem powodującym zmniejszenie sumy bilansowej było zmniejszenie aktywów obrotowych o 7,9%. W zobowiązaniach i kapitale własnym notuje się zwiększenie w grupie kapitałów własnych o 4.767 tys. zł. oraz spadek wolumenu zobowiązań długoterminowych o 8.901 tys. zł., tj. o 3,7% i zobowiązań krótkoterminowych o 106.781 tys. zł., tj. o 10,6%.

Najistotniejsze zmiany na koniec I kwartału 2013 roku:

**AKTYWA:**

- ⇒ zmiany nastąpiły w grupie aktywów obrotowych, które uległy zmniejszeniu według stanu na koniec I kwartału 2013 roku w stosunku do końca 2012 roku z 1.389.497 tys. zł. do 1.280.228 tys. zł., tj. o 7,9%. Najistotniejsze zmiany to:
  - zmniejszenie stanu zapasów z 409.214 tys. zł. do 392.898 tys. zł., tj. o 4,0%;
  - zmniejszenie krótkoterminowych należności z tytułu dostaw i usług z 534.516 tys. zł. do 475.967 tys. zł., tj. o 11,0%;
  - zwiększenie pozostałych krótkoterminowych należności z 103.710 tys. zł. do 132.349 tys. zł., tj. o 27,6%;
  - zmniejszenie stanu udzielonych pożyczek krótkoterminowych z 74.141 tys. zł. do 33.150 tys. zł., tj. o 55,3%;
  - zwiększenie w pozycji pochodne instrumenty finansowe z 12.167 tys. zł., do 6.255 tys. zł., tj. o 48,6%;
  - zwiększenie pozycji środki pieniężne i ich ekwiwalenty z 81.583 tys. zł., do 100.519 tys. zł., tj. o 23,2%;
  - zmniejszenie aktywów z tytułu umów o usługi budowlane z 94.621 tys. zł., do 57.003 tys. zł., tj. o 39,8%.
- ⇒ spadek wartości w grupie aktywów trwałych według stanu na koniec I kwartału 2013 roku w stosunku do końca roku 2012 o 6.929 tys. zł., tj. 0,3% nastąpił głównie poprzez:
  - zmniejszenie w pozycji wartość firmy jednostek podporządkowanych o 2.101 tys. zł., tj. o 0,2%;
  - zmniejszenie w pozycji rzeczowe aktywa trwałe o 13.961 tys. zł., tj. o 1,8%;
  - zmniejszenie w pozycji długoterminowe należności leasingowe o 18.451 tys. zł., tj. o 20,1%.
- ⇒ zmniejszenie wartości w pozycji aktywa trwałe przeznaczone do sprzedaży o 8.575 tys. zł.

**ZOBOWIĄZANIA I KAPITAŁY WŁASNE:**

Po stronie zobowiązań i kapitałów własnych notuje się zwiększenie kapitału własnego o 4.767 tys. zł.

Na zmniejszenie wartości zobowiązań długoterminowych według stanu na koniec I kwartału 2013 roku w stosunku do stanu na koniec roku 2012 o 8.901 tys. zł. wpłynęło głównie:

- zmniejszenie pozycji kredytów i pożyczek długoterminowych o 6.066 tys. zł., tj. o 4,1%;
- zmniejszenie długoterminowych zobowiązań leasingowych o 8.116 tys. zł., tj. o 12,4%;

Na zmniejszenie wartości zobowiązań krótkoterminowych według stanu na koniec I kwartału 2013 roku w stosunku do końca roku 2012 o 106.781 tys. zł. wpłynęły głównie:

- zmniejszenie w pozycji kredyty i pożyczki krótkoterminowe o 42.681 tys. zł., tj. o 7,5%;
- zmniejszenie w pozycji krótkoterminowe zobowiązania z tytułu dostaw i usług o 58.868 tys. zł., tj. o 27,7%;
- zmniejszenie w pozycji pozostałych krótkoterminowych zobowiązań o 22.240 tys. zł., tj. o 16,6%;
- wzrost w pozycji krótkoterminowe rozliczenia międzyokresowe o 15.582 tys. zł., tj. o 60,1%.

**16. ZWIĘZŁY OPIS ISTOTNYCH DOKONAŃ LUB NIEPOWODZEŃ EMITENTA W OKRESIE, KTÓREGO DOTYCZY RAPORT, WRAZ Z WYKAZEM NAJWAŻNIEJSZYCH ZDARZEŃ ICH DOTYCZĄCYCH**

W okresie sprawozdawczym Emitent oraz Spółki zależne prowadziły statutową działalność gospodarczą.

Spółki wchodzące w skład Grupy Kapitałowej w okresie sprawozdawczym zawarły ponadto szereg umów handlowych, z których do głównych należą:

- umowy podpisane z Kompanią Węglową S.A. których przedmiotem głównie była: dzierżawa oraz serwis kombajnów ścianowych, dostawa części zamiennych, dostawa stojaków ciernych, dostawa oraz serwis przenośników zgrzeblowych, dostawa przekładników oraz zabezpieczeń elektrycznych i elektronicznych, remont podzespołów przenośników zgrzeblowych oraz specjalistyczne usługi górnicze (głębienie szybu, i podszybi, wydłużenie górniczych wyciągów szybowych) o łącznej wartości ok. 126.263 tys. zł.,
- umowy podpisane z Jastrzębską Spółką Węglową przez poszczególne spółki Grupy Kapitałowej o wartości ok. 77.609 tys. zł. Umowy dotyczyły głównie realizacji specjalistycznych usług górniczych,
- umowy podpisane z Katowickim Holdingiem Węglowym przez poszczególne spółki Grupy Kapitałowej o wartości ok. 15.877 tys. zł. Umowy dotyczyły głównie: specjalistycznych usług górniczych, dzierżawy kombajnów oraz dostawy maszyn oraz części zamiennych.

Wszystkie znaczące informacje za okres 2013 roku dostępne są na stronie internetowej KOPEX S.A. pod adresem: <http://www.kopex.com.pl/idm,3336,biezace.html>



## 17. OPIS CZYNNIKÓW I ZDARZEŃ, W SZCZEGÓLNOŚCI O NIETYPOWYM CHARAKTERZE, MAJĄCYCH ZNACZĄCY WPŁYW NA OSIĄGNIĘTE WYNIKI FINANSOWE

Istotne czynniki ryzyka i zagrożeń przedstawione zostały w poniższej analizie SWOT:

SZANSE	ZAGROŻENIA
<ul style="list-style-type: none"> <li>Wzrost zapotrzebowania na kompleksowe dostawy i usługi wynikające z rozwoju górnictwa głębinowego na rynku krajowym i międzynarodowym;</li> <li>Zainteresowanie na wielu rynkach dalszą eksploatacją głębinową kopalń odkrywkowych;</li> <li>Zainteresowanie projektami typu feasibility study w zakresie przemysłu wydobywczego;</li> <li>Zapotrzebowanie na usługi górnicze, także związane z wydobyciem soli i innych minerałów;</li> <li>Znaczny wzrost jakości polskich produktów przemysłowych oraz ich atrakcyjność cenowa;</li> <li>Szerze otwarcie na działalność polskich przedsiębiorstw na rynkach światowych;</li> <li>Wzrost nakładów i wymagań związanych z ochroną środowiska;</li> </ul>	<ul style="list-style-type: none"> <li>Szybko postępująca konsolidacja głównych konkurentów Spółki;</li> <li>Odczuwalny brak specjalistów w typowych zawodach przemysłowych;</li> <li>Rozłożenie w czasie procesu zwrotu nakładów poniesionych na produkcję, dostawy i rozruch systemów i konieczność znaczącego prefinansowania;</li> <li>Luka pokoleniowa wśród wykwalifikowanych górników w Polsce;</li> <li>Umocnienie się pozycji firm konkurencyjnych polskich i zagranicznych;</li> <li>Zmiany w przepisach prawnych i podatkowych;</li> <li>Wzrost kosztów pracy / wynagrodzeń;</li> <li>Wzrost cen energii elektrycznej;</li> <li>Rosnąca konkurencja na rynkach światowych oraz krajowym;</li> <li>Ryzyko prowadzenia prac w zmieniających się warunkach górniczo-geologicznych;</li> <li>Opóźnienia w harmonogramach realizacji niektórych umów;</li> <li>Wysokie bariery wejścia na niektóre rynki;</li> <li>Wzrost kosztów związanych z odtwarzaniem posiadanego zaplecza produkcyjnego;</li> <li>Istniejące granice wykorzystania posiadanych mocy produkcyjnych;</li> <li>Występujący obecnie kryzys gospodarczo-finansowy;</li> <li>Duże, nieprzewidywalne wahania kursów walut;</li> <li>Ograniczenie akcji kredytowej banków wraz ze wzrostem kosztu pozyskania zewnętrznego finansowania.</li> </ul>

MOCNE STRONY	SŁABE STRONY
<ul style="list-style-type: none"> <li>Dostęp do zaplecza produkcyjnego zapewniającego kompleksowość oferty handlowej;</li> <li>Ugruntowana pozycja i marka firmy w kraju i zagranicą;</li> <li>Wejście w nowe obszary zbytu, które wymagają zaawansowanych technologii;</li> <li>Dywersyfikacja geograficzna oferowanych produktów i świadczonych usług,</li> <li>Stołość współpracy z klientami;</li> <li>Korzystna struktura właścicielska zapewniająca przejrzystą strategię rozwoju Grupy Kapitałowej;</li> <li>Stabilna sytuacja finansowa;</li> <li>Ogromne doświadczenie w prowadzeniu dużych projektów inwestycyjnych na całym świecie;</li> <li>Zdywersyfikowany portfel oferowanych produktów i usług;</li> <li>Dobre zorientowanie w potrzebach kontrahentów zagranicznych i możliwościach produkcyjnych polskiego przemysłu budowy maszyn górniczych;</li> <li>Doświadczenie w pozyskiwaniu źródeł finansowania i budowaniu trade finance dla projektów inwestycyjnych;</li> <li>Doświadczenie w skutecznym ograniczeniu ryzyka kursowego.</li> </ul>	<ul style="list-style-type: none"> <li>Rozproszenie aktywów Spółki;</li> <li>Zbyt niski potencjał rezerwowej kadry pracowniczej na realizowanych projektach usługowych za granicą;</li> <li>Znaczne uzależnienie wartości przychodów od koniunktury w branży górniczej węgla.</li> </ul>

### EMITENT - RYZYKO STÓP PROCENTOWYCH

KOPEX SA finansuje swoją działalność korzystając z kredytów oprocentowanych wg zmiennej stopy procentowej WIBOR 1M + marża. W celu minimalizacji ryzyka stopy procentowej KOPEX SA zamienił zmienne strumienie płatności odsetkowych na stałe, zawierając dnia 07.02.2013r. transakcję IRS. Nominał transakcji 100 mln zł., okres zakończenia transakcji 30.06.2014r.

### RYZYKO WALUTOWE - EMITENT

Spółka narażona jest na ryzyko walutowe głównie z tytułu prowadzenia działalności podstawowej tj. transakcji sprzedaży i zakupu towarów i usług w walutach obcych (głównie w EUR i USD).

Głównymi instrumentami finansowymi zabezpieczającymi ryzyko walutowe są terminowe transakcje walutowe typu forward.

Dla ograniczenia ryzyka walutowego zgodnie z przyjętą przez Zarząd strategią stosujemy procedurę zabezpieczania rzeczywistych przepływów finansowych.

Spółka nie zawiera transakcji spekulacyjnych.

Spółka KOPEX S.A. w roku 2005 przyjęła „Strategię zabezpieczenia ryzyka walutowego oraz stóp procentowych”, zgodnie z którą dokonywane są transakcje zabezpieczenia ryzyka kursowego (w stosunku do kursu walutowego przyjętego w kalkulacji ofertowej) z chwilą podpisania kontraktu handlowego, a w przypadku kontraktów dotyczących obrotu węglem/energią elektryczną z chwilą złożenia zlecenia wysyłki towaru /zakupu energii.

Spółka stosuje rachunkowość zabezpieczeń (szczegółowy opis w zasadach rachunkowości) oraz hedging naturalny.

Na dzień 31.03.2013 r. Spółka posiadała otwarte zabezpieczające pozycje walutowe w wysokości:

- 3.642 tys. USD,
- 43.543 tys. EUR,
- 1.708 tys. AUD.

Wartość godziwą w/w zawartych transakcji terminowych na dzień 31.03.2013 r. szacowano na łączną kwotę (dodatnia wartość): +3.467 tys. zł., z tego +290 tys. zł. (dodatnia wartość) stanowiły zrealizowane transakcje zabezpieczające utrzymywane w kapitałach własnych do momentu zajścia planowanej transakcji zabezpieczanej, a +3.177 tys. zł. (dodatnia wartość) stanowiły niezrealizowane transakcje wg modeli wycen stosowanych przez banki, w których transakcje te zawarto.

Na wartość godziwą +3.467 tys. zł składają się:

- kwota +209 tys. zł. (z tego +290 tys. zł. stanowiły zrealizowane, a -81 tys. zł. stanowiły niezrealizowane transakcje) ujęta została jako aktualizacja kapitałów własnych,
- kwota +3.258 tys. zł. w rachunku zysków i strat (z czego + 1.823 tys. zł. dotyczy transakcji, dla których prowadzona jest rachunkowość zabezpieczeń).

Dodatnia wycena na 31.03.2013 r. transakcji zabezpieczających Spółki dokonana została przez banki w oparciu o kurs spot USD 3,259; EUR 4,1774; AUD 3,3934.

## **RYZIKO WALUTOWE – GRUPA KAPITAŁOWA**

Spółki z Grupy narażone są na ryzyko walutowe głównie z tytułów wynikających z prowadzonej działalności podstawowej tj. transakcji sprzedaży i zakupu towarów i usług w walutach obcych (głównie w EUR, USD i CZK).

Głównymi instrumentami finansowymi zabezpieczającymi ryzyko walutowe są terminowe transakcje walutowe typu forward oraz opcje.

Dla ograniczenia ryzyka walutowego zgodnie z przyjętą przez Grupę strategią stosuje się procedurę zabezpieczania rzeczywistych przepływów finansowych.

Grupa nie zawiera transakcji spekulacyjnych.

Grupa w roku 2005 przyjęła „Strategię zabezpieczenia ryzyka walutowego oraz stóp procentowych”, zgodnie z którą dokonywane są transakcje zabezpieczenia ryzyka kursowego (w stosunku do kursu walutowego przyjętego w kalkulacji ofertowej) z chwilą podpisania kontraktu handlowego, a w przypadku kontraktów dotyczących obrotu węglem/energią elektryczną z chwilą złożenia zlecenia wysyłki towaru /zakupu energii.

Grupa stosuje rachunkowość zabezpieczeń (szczegółowy opis w zasadach rachunkowości) oraz hedging naturalny.

Na dzień 31.03.2013 r. Grupa posiadała otwarte zabezpieczające pozycje walutowe w wysokości:

- 3.642 tys. USD,
- 45.774 tys. EUR,
- 6.208 tys. AUD,
- 247.500 tys. CZK.

Wartość godziwą w/w zawartych transakcji terminowych na dzień 31.03.2013r. szacowano na łączną kwotę:

5.886 tys. zł. (dodatnia wartość), z tego +290 tys. zł. stanowiły zrealizowane transakcje zabezpieczające utrzymywane w kapitałach własnych do momentu zajścia planowanej transakcji zabezpieczanej, a +5.596 tys. zł. (dodatnia wartość) stanowiły wyceny niezrealizowanych transakcji wg modeli wycen stosowanych przez banki, w których transakcje te zawarto.

Na dodatnią wartość godziwą 5 886 tys. zł składają się:

- kwota +689 tys. zł. (dodatnia wartość) została ujęta jako aktualizacja kapitałów własnych (z tego +290 tys. zł. stanowiły zrealizowane, a +416 tys. zł. stanowiły niezrealizowane transakcje),
- kwota +5.180 tys. zł. w rachunku zysków i strat, z czego +2.581 tys. zł. dotyczy transakcji, dla których prowadzona jest rachunkowość zabezpieczeń.

Kwota -17 tys. zł. przypadająca na udziały niekontrolujące została wyłączone z konsolidacji.

Dodatnia wycena na 31.03.2013 r. transakcji zabezpieczających spółek z Grupy dokonana została przez banki w oparciu o kurs spot: USD 3,259; EUR 4,1774; AUD 3,3934; CZK 0,1621.

## **18. OBJAŚNIENIA DOTYCZĄCE SEZONOWOŚCI LUB CYKLICZNOŚCI DZIAŁALNOŚCI EMITENTA W PREZENTOWANYM OKRESIE**

Emitent nie prowadzi działalności gospodarczej o charakterze cyklicznym oraz o charakterze sezonowym.

**19. INFORMACJE DOTYCZĄCE EMISJI, WYKUPU I SPŁATY NIEUDZIAŁOWYCH I KAPITAŁOWYCH PAPIERÓW WARTOŚCIOWYCH EMITENTA**

- wykup i spłata nie udziałowych papierów wartościowych – nie dotyczy,
- emisja papierów wartościowych – nie dotyczy,
- wykup lub spłata kapitałowych papierów wartościowych – nie dotyczy.

**20. INFORMACJE DOTYCZĄCE WYPŁACONEJ (LUB ZDEKLAROWANEJ) DYWIDENDY, ŁĄCZNIE I W PRZELICZENIU NA JEDNĄ AKCJĘ, Z PODZIAŁEM NA AKCJE ZWYKŁE I UPRIWILEJOWANE**

Zarząd KOPEX Spółka Akcyjna działając na podstawie § 20 ust. 2 w związku z § 54 ust. 1 pkt. 2) i w związku z § 61 Statutu Spółki oraz w związku z przepisami Art. 348 Ksh, Art. 395 § 2 pkt.2) Ksh i ustawy z dnia 29.09.1994r. o rachunkowości (tekst jednolity Dz. U. z 2013 r. poz. 330) – uchwała, co następuje:

1. Zarząd KOPEX S.A. wnioskuje do Zwyczajnego Walnego Zgromadzenia KOPEX S.A. by, wypracowany zysk netto KOPEX S.A. za rok obrotowy 2012 w wysokości 10.792.826,96 zł (słownie: dziesięć milionów siedemset dziewięćdziesiąt dwa tysiące osiemset dwadzieścia sześć złotych dziewięćdziesiąt sześć groszy) podzielić w sposób następujący:
  - 1.1 na dywidendę pieniężną dla akcjonariuszy Spółki przeznaczyć kwotę 7.405.603,80 zł (siedem milionów czterysta pięć tysięcy sześćset trzy złote osiemdziesiąt groszy) tj. 0,10 zł na jedną akcję , co stanowi 68,62 % ogólnej kwoty zysku netto. Dzień dywidendy i termin wypłaty dywidendy określone zostaną w uchwale zwyczajnego walnego zgromadzenia.
  - 1.2 pozostałą kwotę zysku netto w wysokości 3.387.223,16 zł (trzy miliony trzysta osiemdziesiąt siedem tysięcy dwieście dwadzieścia trzy złote szesnaście groszy) tj. 31,38 % ogólnej kwoty zysku netto przeznaczyć na kapitał zapasowy.

Powyższe rekomendacje Zarządu zgodne są z obowiązującymi Spółkę przepisami ustawy z dnia 15 września 2000 r. Kodeks spółek handlowych (Dz. U. nr 94, poz. 1037 z późn. zmianami ), ustawy z dnia 29 września 1994 roku o rachunkowości (tekst jednolity Dz. U. z 2013 r. poz. 330) , a także Statutem Spółki KOPEX Spółka Akcyjna.

Zarząd Spółki wyraża przekonanie, że przedstawiane w niniejszej uchwale – wniosku Zarządu propozycje podziału zysku netto za rok 2012 spotkają się z właściwym zrozumieniem i aprobatą ze strony Akcjonariuszy.

**21. WSKAZANIE ZDARZEŃ, KTÓRE WYSTĄPIŁY PO DNIU, NA KTÓRY SPORZĄDZONO KWARTALNE SKRÓCONE SPRAWOZDANIE FINANSOWE, NIEUJĘTYCH W TYM SPRAWOZDANIU, A MOGĄCYCH W ZNACZĄCY SPOSÓB WPŁYNAĆ NA PRZYSZŁE WYNIKI FINANSOWE EMITENTA**

Nie wystąpiły zdarzenia, po dniu, na który sporządzono kwartalne skrócone sprawozdanie finansowe, nieujęte w tym sprawozdaniu, mogące w znaczny sposób wpłynąć na przyszłe wyniki finansowe emitenta.

**22. STANOWISKO ZARZĄDU ODNOŚNIE MOŻLIWOŚCI ZREALIZOWANIA WCZEŚNIEJ PUBLIKOWANYCH PROGNOZ WYNIKÓW NA DANY ROK, W ŚWIETLE WYNIKÓW ZAPREZENTOWANYCH W RAPORCIE KWARTALNYM W STOSUNKU DO WYNIKÓW PROGNOZOWANYCH**

Emitent nie publikował prognoz wyników na rok 2013.

**23. WSKAZANIE POSTĘPOWAŃ TOCZĄCYCH SIĘ PRZED SĄDEM, ORGANEM WŁAŚCIWYM DLA POSTĘPOWANIA ARBITRAŻOWEGO LUB ORGANEM ADMINISTRACJI PUBLICZNEJ**

- postępowania dotyczące zobowiązań albo wierzytelności emitenta lub jednostki od niego zależnej, których wartość stanowi co najmniej 10% kapitałów własnych emitenta z określeniem: przedmiotu postępowania, wartości przedmiotu sporu, daty wszczęcia postępowania, stron wszczętego postępowania oraz stanowiska emitenta,
- dwu lub więcej postępowania dotyczących zobowiązań oraz wierzytelności, których łączna wartość stanowi odpowiednio co najmniej 10% kapitałów własnych emitenta, z określeniem łącznej wartości postępowania odrębnie w grupie zobowiązań oraz wierzytelności wraz ze stanowiskiem emitenta w tej sprawie oraz, w odniesieniu do największych postępowania w grupie zobowiązań i grupie wierzytelności - ze wskazaniem ich przedmiotu, wartości przedmiotu sporu, daty wszczęcia postępowania oraz stron wszczętego postępowania;

Na dzień złożenia sprawozdania Emitent, ani żadna ze Spółek Grupy Kapitałowej Emitenta nie toczy postępowania przed sądem, organem właściwym dla postępowania arbitrażowego lub organem administracji publicznej, której wartość stanowi co najmniej 10% kapitałów własnych Emitenta.

**24. WYKAZ INFORMACJI O ISTOTNYCH TRANSAKCJACH ZAWARTYCH PRZEZ EMITENTA LUB JEDNOSTKĘ OD NIEGO ZALEŻNĄ Z PODMIOTAMI POWIĄZANYMI NA INNYCH WARUNKACH NIŻ RYNKOWE, WRAZ Z ICH KWOTAMI ORAZ INFORMACJAMI OKREŚLAJĄCYMI CHARAKTER TYCH TRANSAKCJI**

Zgodnie z posiadaną wiedzą KOPEX S.A. ani spółki zależne lub pośrednio zależne od Emitenta nie zawierały w okresie sprawozdawczym transakcji z podmiotami powiązanyymi na warunkach innych niż rynkowe.

**25. INFORMACJE O UDZIELENIU PRZEZ EMITENTA LUB PRZEZ JEDNOSTKĘ OD NIEGO ZALEŻNĄ PORĘCZEŃ KREDYTU LUB POŻYCZKI LUB UDZIELENIU GWARANCJI – ŁĄCZNIE JEDNEMU PODMIOTOWI LUB JEDNOSTCE ZALEŻNEJ OD TEGO PODMIOTU JEŻELI ŁĄCZNA WARTOŚĆ ISTNIEJĄCYCH PORĘCZEŃ LUB GWARANCJI STANOWI CO NAJMNIEJ 10% KAPITAŁÓW WŁASNYCH EMITENTA**

W TYS.PLN.

Data udzielenia poręczenia	Podmiot który udzielił poręczenia	Podmiot za który udzielono poręczenia	Podmiot na rzecz którego udzielono poręczenia	Udzielona kwota poręczenia	Data obowiązywania poręczenia	Charakter powiązań istniejący pomiędzy Emitentem a podmiotem
02.07.2008	KOPEX MACHINERY S.A.	KOPEX S.A.	PKO BP S.A.	261.000	01.07.2014	Spółka zależna za podmiot dominujący
19.12.2011	KOPEX MACHINERY S.A.	KOPEX S.A.	PKO BP S.A.	110.235	09.06.2017	Spółka zależna za podmiot dominujący
<b>RAZEM</b>				<b>371.235</b>		

W TYS. EUR.

Data udzielenia poręczenia	Podmiot który udzielił poręczenia	Podmiot za który udzielono poręczenia	Podmiot na rzecz którego udzielono poręczenia	Udzielona kwota poręczenia	Data obowiązywania poręczenia	Charakter powiązań istniejący pomiędzy Emitentem a podmiotem
25.02.2011	KOPEX MACHINERY S.A.	KOPEX S.A.	ING BANK ŚLĄSKI	3.500	30.10.2016	Spółka zależna za podmiot dominujący
16.04.2012	KOPEX MACHINERY S.A.	KOPEX S.A.	BNP PARIBAS	19.185	16.10.2013	Spółka zależna za podmiot dominujący
26.03.2013	KOPEX MACHINERY S.A.	KOPEX S.A./KOPEX-FAMAGO	Deutsche Bank	5.658	10.11.2017	Spółka zależna za podmiot dominujący oraz za spółkę zależną
<b>RAZEM</b>				<b>28.343</b>		

W TYS.PLN.

Data udzielenia poręczenia	Podmiot który udzielił poręczenia	Podmiot za który udzielono poręczenia	Podmiot na rzecz którego udzielono poręczenia	Udzielona kwota poręczenia	Data obowiązywania poręczenia	Charakter powiązań istniejący pomiędzy Emitentem a podmiotem
25.07.2008	KOPEX S.A.	TAGOR S.A.	PKO BP S.A.	118.000	31.12.2013	Podmiot dominujący za spółkę pośrednio zależną
07.11.2011	KOPEX S.A.	TAGOR S.A.	DZ BANK	34.000	21.09.2015	Podmiot dominujący za spółkę pośrednio zależną
01.04.2012	KOPEX S.A.	TAGOR S.A.	HUTA BANKOWA	500	31.12.2013	Podmiot dominujący za spółkę pośrednio zależną
25.03.2013	KOPEX S.A.	TAGOR S.A.	HUTA POKÓJ	1.200	31.12.2013	Podmiot dominujący za spółkę pośrednio zależną
22.02.2011	KOPEX S.A.	KOPEX MACHINERY S.A.	PKO BP S.A.	19.743	31.07.2016	Podmiot dominujący za spółkę zależną
09.03.2012	KOPEX S.A.	KOPEX MACHINERY S.A.	PKO BP S.A.	120.243	bezterminowo	Podmiot dominujący za spółkę zależną
19.08.2010	KOPEX S.A.	KOPEX MACHINERY S.A.	PKO BP S.A.	30.000	18.08.2013	Podmiot dominujący za spółkę zależną
20.12.2010	KOPEX S.A.	KOPEX MACHINERY S.A.	ING LEASE	13.428	31.12.2014	Podmiot dominujący za spółkę zależną
17.08.2011	KOPEX S.A.	KOPEX MACHINERY S.A.	PKO BP S.A.	10.939	bezterminowo	Podmiot dominujący za spółkę zależną
04.08.2011	KOPEX S.A.	KOPEX MACHINERY S.A.	WFOŚIGW	1.500	15.12.2015	Podmiot dominujący za spółkę zależną
16.09.2011	KOPEX S.A.	KOPEX MACHINERY S.A.	ING LEASE	12.682	31.10.2015	Podmiot dominujący za spółkę zależną
27.10.2011	KOPEX S.A.	KOPEX MACHINERY S.A.	PKO BP S.A.	21.667	bezterminowo	Podmiot dominujący za spółkę zależną
27.03.2012	KOPEX S.A.	KOPEX MACHINERY S.A.	BRE BANK	4.500	05.02.2015	Podmiot dominujący za spółkę zależną
28.05.2012	KOPEX S.A.	KOPEX MACHINERY S.A.	ING LEASE	8.300	31.08.2016	Podmiot dominujący za spółkę zależną
<b>RAZEM</b>				<b>396.702</b>		

W TYS. EUR.

Data udzielenia poręczenia	Podmiot który udzielił poręczenia	Podmiot za który udzielono poręczenia	Podmiot na rzecz którego udzielono poręczenia	Udzielona kwota poręczenia	Data obowiązywania poręczenia	Charakter powiązań istniejący pomiędzy Emitentem a podmiotem
08.12.2011	KOPEX S.A.	TAGOR S.A.	SALZGITTER	1.000	31.12.2013	Podmiot dominujący za spółkę pośrednio zależną
17.11.2011	KOPEX S.A.	KOPEX MACHINERY S.A.	ING BANK ŚLĄSKI	500	30.10.2016	Podmiot dominujący za spółkę pośrednio zależną
<b>RAZEM</b>				<b>1.500</b>		

## 26. WSKAZANIE CZYNNIKÓW, KTÓRE W OCENIE EMITENTA BĘDĄ MIAŁY WPŁYW NA OSIĄGNIĘTE PRZEZ NIEGO WYNIKI W PERSPEKTYWIE CO NAJMNIEJ KOLEJNEGO KWARTAŁU

Pozostałe czynniki, które w ocenie Emitenta mogą mieć znaczący wpływ na osiągnięte przez niego wyniki finansowe w perspektywie co najmniej kolejnego kwartału to przede wszystkim:

- Wewnętrzna polityka ekonomiczna Spółek, w tym racjonalizacja kosztów działalności;
- Działania akwizycyjne w celu pozyskania nowych kontraktów, w tym aktywna polityka pozyskiwania kontraktów na rynkach zagranicznych, a w konsekwencji wzrost posiadanego portfela zleceń;
- Pozyskanie wykwalifikowanej kadry do realizacji projektów związanych z kompleksową budową obiektów górniczych;
- Konkurencyjność polskich produktów, w tym również konkurencyjność cenowa;
- Kształtowanie się koniunktury na ogólnosiwiatowych rynkach surowców;
- Poziom nakładów inwestycyjnych w branżach związanych z działalnością Emitenta;
- Dywersyfikacja działalności Spółki zarówno w aspekcie geograficznym jak produktowym rezygnacja z zadań słabo związanych z podstawową działalnością KOPEX S.A. lub o niskim poziomie rentowności.

Wyniki I kwartału w segmencie górnictwo – maszyny i urządzenia górnicze są ściśle związane z rynkiem węgla, a ten jest w wyraźnej defensywie. Wydobycie jest większe niż sprzedaż, a to bezpośrednio odbija się na poziomie zamówień na maszyny i urządzenia. Również „presja na ceny” kładzie się negatywnie na poziomie marż brutto osiąganych w tym segmencie. Rynek krajowy i rosyjski pozostają jednak najważniejszymi źródłami przyszłych przychodów, ponieważ wpływ ogólnie złej sytuacji górnictwa polskiego moderowanego polityką energetyczną zarówno Polski jak i Unii Europejskiej jest bardzo znaczący. Coraz częściej jednak polskie i rosyjskie spółki węglowe sięgają po dostawy kompleksów wydobywczych „pod klucz” od jednego generalnego dostawcy, ponoszącego odpowiedzialność za prawidłowe działanie systemów.

Połączenie tego faktu ze zmienioną formułą usług posprzedażowych i działania służb serwisowych z trybu reaktywnego na pro – aktywny (Life Cycle Management) czyni bardziej atrakcyjną ofertę ze strony dużych formacji przemysłowych, do których niewątpliwie należy Grupa Kopex. Na rynku polskim podstawową formą dystrybucji kombajnów jest dzierżawa tychże urządzeń, gdzie Kopex Machinery i Kopex - Maszyny Górnicze posiadają swój ponad 40% udział.

Na rynkach zagranicznych głównym odbiorcą kombajnów ścianowych jest rynek rosyjski a w szczególności zjednoczenie górnicze Basenu Kusbaskiego. Kolejnym prestiżowym odbiorcą kombajnów jest rynek chiński. Pracuje tam 7 jednostek a w 2013 roku Kopex przewiduje ulokowanie tam kolejnych 5 jednostek.

W celu zwiększenia wolumenu sprzedaży Grupa promuje i zachęca klientów do zakupu kompletnych systemów ścianowych. Możliwości technologiczne Kopex Machinery w połączeniu z potencjałem spółek Tagor i Kopex Electric Systems pozwalają na oferowanie kompletnego wyposażenia ścian wydobywczych widząc także szansę na poprawę rentowności przy takiej formie sprzedaży.

Dobry debiut Grupy Kopex w kompleksowych dostawach na rynek Argentyny pozwala prognozować kolejne dostawy w latach 2013 i 2014.

Obecna, trudna sytuacja na rynku australijskim, związana ze spadkiem zamówień na światowym rynku węgla (głównie koksującego), zmienia nieco optykę tamtejszych producentów węgla na kierunku pozyskiwania maszyn i urządzeń przy zmniejszonych budżetach inwestycyjnych. Daje to szansę na pozyskanie zamówień typu aftermarket dla pracujących tam systemów ścianowych. Jest to dziedzina, nad którą intensywnie pracuje obecnie Kopex Waratah.

Poza wspomnianym wcześniej dążeniem do większej modularyzacji urządzeń dla górnictwa grupa Kopex prowadzi intensywne prace nad nowymi typami maszyn i urządzeń, które zaspokoilyby dotychczas niespełnione oczekiwania klientów zarówno krajowych jak i zagranicznych. Sztandarowym przykładem takich działań jest system do zautomatyzowanego wybierania pokładów cienkich i bardzo cienkich o nazwie MIKRUS.

W Polsce ponad 30 % pokładów węglowych zalega w połażowanych, nachylonych i poprzerastanych twardymi skałami, gdzie efektywność bardzo kosztownych systemów strugowych jest bardzo niska.

System MIKRUS został zaprojektowany i wdrożony z początkiem roku 2013 w wersji testowej w jednej z kopalń Jastrzębskiej Spółki Węglowej. Po wnioskach z tejże próbnego eksploatacji zostanie on docelowo zmodernizowany na bazie osiągniętych doświadczeń i powinien stać się jednym ze sztandarowych produktów Grupy na wszystkie światowe rynki górnicze.

Wyniki biznesowe segmentu górnictwo – usługi górnicze w I kwartale 2013 roku w kontekście spowolnienia w górnictwie, są dobre. W stosunku do roku ubiegłego wzrosła dynamika przychodów i realizowane są założenia budżetowe.

Prognoza przychodów ze sprzedaży w kolejnych trzech kwartałach 2013 roku zakłada realizację kontraktów na łączną wartość ponad 170 mln zł. z uwzględnieniem rozwiązania przez inwestora czeskiego kontraktu na pogłębianie szybu Karvina jak również zakończenia realizacji kontraktu z ZGH Bolesław.

Zakłada się również, że realizacja kontraktu dotyczącego głębiania szybu 1 BZIE w JSW przebiegać będzie bez większych zakłóceń związanych z warunkami hydrogeologicznymi. Założenia budżetowe na 2013 rok dotyczące przychodów pokryte są w prawie 95% podpisanymi kontraktami.

Wyniki segmentu górnictwo – urządzenia elektryczne i elektroniczne są również zadowalające. Hansen i w ramach jego struktury - Kopex Electric Systems są liderami w opracowaniach, produkcji i wdrożeniach elektrycznej aparatury w obudowach przeciwwybuchowych dla napięcia roboczego 3,3 KV. Kopex Electric Systems S.A. jest również dostawcą aparatury elektrycznej do systemów strugowych firmy CATERPILLAR dostarczanych do polskich kopalń.

W wielu podgrupach produktowych z dziedziny systemów zasilania i dystrybucji mocy w polskich kopalniach Kopex Electric Systems S.A będzie w kolejnych kwartałach posiadał dominującą pozycję.

.....  
Andrzej Jagiello  
Prezes Zarządu

.....  
Józef Wolski  
Wiceprezes Zarządu

.....  
Andrzej Meder  
Członek Zarządu

.....  
Andrzej Czechowski  
Członek Zarządu

.....  
Arkadiusz Śnieżko  
Członek Zarządu

.....  
Joanna Węgrzyn  
Osoba odpowiedzialna  
za prowadzenie ksiąg rachunkowych

Katowice, dnia 15.05.2013 r.