



**SPRAWOZDANIE ZARZĄDU
Z DZIAŁALNOŚCI
EMITENTA I GRUPY KAPITAŁOWEJ KOPEX
ZA I PÓŁROCZE 2015 ROKU**

KATOWICE, SIERPIEŃ 2015 ROK

SPIS TREŚCI

1.	PODSTAWOWE DANE O EMITENCIE – PODMIOCIE DOMINUJĄCYM	3
1.1.	HISTORIA I ROZWÓJ EMITENTA	3
2.	PRZEDMIOT I ZAKRES DZIAŁANIA GRUPY KAPITAŁOWEJ	4
2.1.	POZYCJA RYNKOWA GRUPY KOPEX	5
3.	GRUPA KAPITAŁOWA. INFORMACJE O ZMIANACH W POWIĄZANIACH ORGANIZACYJNYCH LUB KAPITAŁOWYCH EMITENTA I JEDNOSTEK GRUPY EMITENTA	10
3.1.	OPIS ORGANIZACJI GRUPY KAPITAŁOWEJ EMITENTA	10
3.2.	ZMIANY W STRUKTURZE JEDNOSTKI GOSPODARCZEJ, W TYM W WYNIKU POŁĄCZENIA JEDNOSTEK GOSPODARCZYCH, PRZEJĘCIA LUB SPRZEDAŻY JEDNOSTEK GRUPY KAPITAŁOWEJ EMITENTA, INWESTYCJI DŁUGOTERMINOWYCH, PODZIAŁU, RESTRUKTURYZACJI I ZANIECHANIA DZIAŁALNOŚCI	11
4.	WSKAZANIE AKCJONARIUSZY POSIADAJĄCYCH BEZPOŚREDNIO LUB POŚREDNIO PRZEZ PODMIOTY ZALEŻNE CO NAJMNIEJ 5% OGÓLNEJ LICZBY GŁOSÓW NA WALNYM ZGROMADZENIU EMITENTA NA DZIEŃ PRZEKAZANIA RAPORTU PÓŁROCZNEGO ORAZ WSKAZANIE ZMIAN W STRUKTURZE WŁASNOŚCI ZNACZNYCH PAKIETÓW AKCJI EMITENTA W OKRESIE OD PRZEKAZANIA POPRZEDNIEGO RAPORTU KWARTALNEGO	14
4.1.	AKCJONARIUSZE POSIADAJĄCY BEZPOŚREDNIO LUB POŚREDNIO PRZEZ PODMIOTY ZALEŻNE CO NAJMNIEJ 5% OGÓLNEJ LICZBY GŁOSÓW NA WALNYM ZGROMADZENIU EMITENTA NA DZIEŃ PRZEKAZANIA RAPORTU PÓŁROCZNEGO	14
4.2.	WSKAZANIE ZMIAN W STRUKTURZE WŁASNOŚCI ZNACZNYCH PAKIETÓW AKCJI EMITENTA W OKRESIE OD PRZEKAZANIA POPRZEDNIEGO RAPORTU KWARTALNEGO	15
5.	ZESTAWIENIE STANU POSIADANIA AKCJI EMITENTA LUB UPRAWNIEŃ DO NICH PRZEZ OSOBY ZARZĄDZAJĄCE I NADZORUJĄCE EMITENTA NA DZIEŃ PRZEKAZANIA RAPORTU PÓŁROCZNEGO WRAZ ZE WSKAZANIEM ZMIAN W STANIE POSIADANIA, W OKRESIE OD PRZEKAZANIA POPRZEDNIEGO RAPORTU KWARTALNEGO	16
5.1.	STAN POSIADANIA AKCJI EMITENTA LUB UPRAWNIEŃ DO NICH PRZEZ OSOBY ZARZĄDZAJĄCE EMITENTA NA DZIEŃ PRZEKAZANIA RAPORTU PÓŁROCZNEGO	16
5.2.	STAN POSIADANIA AKCJI EMITENTA LUB UPRAWNIEŃ DO NICH PRZEZ OSOBY NADZORUJĄCE EMITENTA NA DZIEŃ PRZEKAZANIA RAPORTU PÓŁROCZNEGO	16
6.	INFORMACJE, KTÓRE ZDANIEM EMITENTA SĄ ISTOTNE DLA OCENY JEGO I JEDNOSTEK ZALEŻNYCH W TYM: SYTUACJI KADROWEJ, MAJĄTKOWEJ, FINANSOWEJ, WYNIKU FINANSOWEGO I ICH ZMIAN ORAZ INFORMACJE, KTÓRE SĄ ISTOTNE DLA OCENY MOŻLIWOŚCI REALIZACJI ZOBOWIĄZAŃ PRZEZ EMITENTA I JEDNOSTKI ZALEŻNE	17
7.	ZWIĘZŁY OPIS ISTOTNYCH DOKONAŃ LUB NIEPOWODZEŃ EMITENTA W OKRESIE, KTÓREGO DOTYCZY RAPORT, WRAZ Z WYKAZEM NAJWAŻNIEJSZYCH ZDARZEŃ ICH DOTYCZĄCYCH	23
8.	OPIS CZYNNIKÓW I ZDARZEŃ, W SZCZEGÓLNOŚCI O NIETYPOWYM CHARAKTERZE, MAJĄCYCH ZNACZĄCY WPLYW NA OSIĄGNIĘTE WYNIKI FINANSOWE	24
9.	OBJAŚNIENIA DOTYCZĄCE SEZONOWOŚCI LUB CYKLICZNOŚCI DZIAŁALNOŚCI EMITENTA W PREZENTOWANYM OKRESIE	26
10.	INFORMACJE DOTYCZĄCE EMISJI, WYKUPU I SPŁATY NIEUDZIAŁOWYCH I KAPITAŁOWYCH PAPIERÓW WARTOŚCIOWYCH EMITENTA	26
11.	INFORMACJE DOTYCZĄCE WYPŁACONEJ (LUB ZDEKLAROWANEJ) DYWIDENDY, ŁĄCZNIE I W PRZELICZENIU NA JEDNĄ AKCJĘ, Z PODZIAŁEM NA AKCJE ZWYKŁE I UPRZYWILEJOWANE	26
12.	WSKAZANIE ZDARZEŃ, KTÓRE WYSTĄPIŁY PO DNIU, NA KTÓRY SPORZĄDZONO KWARTALNE SKRÓCONE SPRAWOZDANIE FINANSOWE, NIEUJĘTYCH W TYM SPRAWOZDANIU, A MOGĄCYCH W ZNACZĄCY SPOŚÓB WPLYNAĆ NA PRZYSZŁE WYNIKI FINANSOWE EMITENTA	27
13.	STANOWISKO ZARZĄDU ODNOŚNIE DO MOŻLIWOŚCI ZREALIZOWANIA WCZEŚNIEJ PUBLIKOWANYCH PROGNOZ WYNIKÓW NA DANY ROK, W ŚWIETLE WYNIKÓW ZAPREZENTOWANYCH W RAPORCIE KWARTALNYM W STOSUNKU DO WYNIKÓW PROGNOZOWANYCH	27
14.	WSKAZANIE POSTĘPOWAŃ TOCZĄCYCH SIĘ PRZED SĄDEM, ORGANEM WŁAŚCIWYM DLA POSTĘPOWANIA ARBITRAŻOWEGO LUB ORGANEM ADMINISTRACJI PUBLICZNEJ	27
15.	WYKAZ INFORMACJI O ISTOTNYCH TRANSAKCJACH ZAWARTYCH PRZEZ EMITENTA LUB JEDNOSTKĘ OD NIEGO ZALEŻNĄ Z PODMIOTAMI POWIĄZANYMI NA INNYCH WARUNKACH NIŻ RYNKOWE, WRAZ Z ICH KWOTAMI ORAZ INFORMACJAMI OKREŚLAJĄCYMI CHARAKTER TYCH TRANSAKCJI	27
16.	INFORMACJE O UDZIELENIU PRZEZ EMITENTA LUB PRZEZ JEDNOSTKĘ OD NIEGO ZALEŻNĄ PORĘCZEŃ KREDYTU LUB POŻYCZKI LUB UDZIELENIU GWARANCJI – ŁĄCZNIE JEDNEMU PODMIOTOWI LUB JEDNOSTCE ZALEŻNEJ OD TEGO PODMIOTU JEŻELI ŁĄCZNA WARTOŚĆ ISTNIEJĄCYCH PORĘCZEŃ LUB GWARANCJI STANOWI CO NAJMNIEJ 10% KAPITAŁÓW WŁASNYCH EMITENTA	27
17.	WSKAZANIE CZYNNIKÓW, KTÓRE W OCENIE EMITENTA BĘDĄ MIAŁY WPLYW NA OSIĄGNIĘTE PRZEZ NIEGO WYNIKI W PERSPEKTYWIE CO NAJMNIEJ KOLEJNEGO KWARTAŁU	27
18.	OŚWIADCZENIE ZARZĄDU	28

1. PODSTAWOWE DANE O EMITENCIE - PODMIOCIE DOMINUJĄCYM

- Firma spółki i adres Emitenta: **KOPEX Spółka Akcyjna, ul. Grabowa 1, 40-172 Katowice**
- Tel. nr: **+48 32 604 70 00;**
- Fax nr: **+48 32 604 71 00;**
- Adres e-mail: **kopex@kopex.com.pl**
- Adres korporacyjnej strony internetowej: **www.kopex.com.pl**
- Numer statystyczny REGON: **271981166;**
- Numer identyfikacji podatkowej NIP: **634-012-68-49;**
- Krajowy Rejestr Sądowy: **Spółka zarejestrowana jest w rejestrze przedsiębiorców Krajowego Rejestru Sądowego prowadzonego przez Sąd Rejonowy Katowice-Wschód w Katowicach, Wydział VIII Gospodarczy Krajowego Rejestru Sądowego pod numerem KRS 0000026782;**
- Kapitał zakładowy Emitenta: **74.332.538,00 złotych i dzieli się na 74.332.538 akcji zwykłych na okaziciela, o wartości nominalnej 1,00 zł każda. Wszystkie akcje są w pełni opłacone.**
- Audytor: **PricewaterhouseCoopers Sp. z o.o.**

1.1. HISTORIA I ROZWÓJ EMITENTA

Przedsiębiorstwo „KOPEX” utworzone zostało na mocy zarządzenia Nr 128 Ministra Górnictwa i Energetyki z dnia 04 listopada 1961r. jako przedsiębiorstwo państwowe pod nazwą „Przedsiębiorstwo Budowy Zakładów Górniczych za Granicą - KOPEX”, które z dniem **01 stycznia 1962** roku rozpoczęło działalność gospodarczą jako generalny dostawca obiektów i urządzeń górniczych na eksport. W maju 1971 roku przedsiębiorstwo uzyskało uprawnienia do prowadzenia samodzielnej działalności w zakresie handlu zagranicznego obejmujące, (na zasadach wyłączności) eksport oraz import maszyn i urządzeń górniczych, wiertniczych a także kompletnych obiektów górniczych.

Po reorganizacji jednostek organizacyjnych górnictwa od dnia 01 stycznia 1989 r. „KOPEX” występuje jako przedsiębiorstwo państwowe pod nową nazwą **Przedsiębiorstwo Eksportu i Importu „KOPEX” w Katowicach**.

W dniu 19 listopada 1993 r. podpisany został akt przekształcenia przedsiębiorstwa państwowego w jednoosobową spółkę Skarbu Państwa pod firmą **Przedsiębiorstwo Eksportu i Importu „KOPEX” Spółka Akcyjna**, zaś w dniu **03 stycznia 1994** roku sąd rejestrowy wpisał „KOPEX” S.A. do rejestru handlowego jako spółkę prawa handlowego pod numerem RHB 10375.

Debiut na parkiecie i pierwsze historyczne notowanie akcji „KOPEX” S.A. na rynku podstawowym Giełdy Papierów Wartościowych w Warszawie S.A. miało miejsce w dniu **04 czerwca 1998** roku.

Postanowieniem sądu rejestrowego z dnia 23 października 2003 r. została wpisana do rejestru zmieniona firma spółki na używaną aktualnie: **„KOPEX” Spółka Akcyjna** i dopuszczony skrót firmy: **„KOPEX” S.A.**

W dniu **16 grudnia 2004** roku 64,64% akcji „KOPEX” S.A. wniesionych zostało przez Skarb Państwa jako wkład niepieniężny do Krajowej Spółki Cukrowej S.A. w zamian za akcje tej spółki objęte przez Skarb Państwa w ramach podwyższenia jej kapitału zakładowego.

Momentem zwrotnym w historii prywatyzacji „KOPEX” S.A. było zbycie wszystkich posiadanych akcji „KOPEX” S.A. przez Krajową Spółkę Cukrową S.A. w dniu **09 lutego 2006** roku, które nabył inwestor branżowy Zabrzańskie Zakłady Mechaniczne S.A. z siedzibą w Zabrzu. W wyniku tej transakcji powstała Grupa, która przyjęła nazwę handlową Grupa ZZM-KOPEX, tworząc zarazem największą w Polsce grupę przemysłową w branży producentów i dostawców maszyn i urządzeń górniczych oraz usług górniczych.

Kolejnym znaczącym etapem przemian była przeprowadzona w **II połowie 2007** roku emisja 47.739.838 akcji na okaziciela „KOPEX” S.A. serii „B”, skierowana do akcjonariuszy spółki Zabrzańskie Zakłady Mechaniczne S.A. w Zabrzu i dokonana jako jedna z pierwszych w Polsce tzw. transakcja odwrotnego przejęcia spółki ZZM S.A. przez „KOPEX” S.A. W wyniku tej transakcji to „KOPEX” S.A. został podmiotem dominującym i liderem Grupy Kapitałowej „KOPEX” S.A.

Pod koniec 2009 roku przeprowadzona została, uwieńczona sukcesem emisja 6.700.000 akcji „KOPEX” S.A. serii „C”.

W dniu **01 grudnia 2009** roku zarejestrowane zostało podwyższenie kapitału zakładowego Spółki, którego wysokość od tego czasu wynosi 74.332.538,- złotych i dzieli się na 74.332.538 akcji zwykłych na okaziciela, o wartości nominalnej 1,00 zł każda. Wszystkie akcje są w pełni opłacone.

W 2009 roku nastąpiła zmiana używanej dotychczas nazwy handlowej grupy z Grupa ZZM-KOPEX na **„KOPEX GROUP”** z jednoczesnym przyjęciem nowej symboliki graficznej:

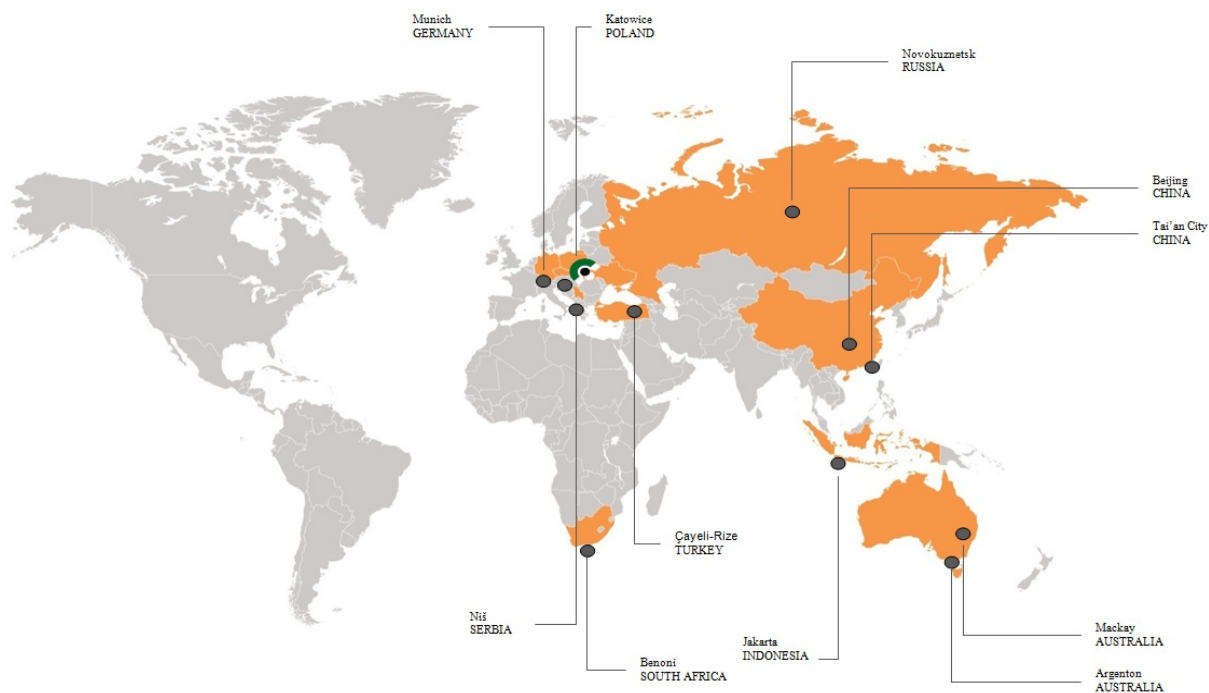


2.1. POZYCJA RYNKOWA GRUPY KOPEX

Co wyróżnia Grupę Kapitałową „KOPEX” S.A.

- pełna oferta produktowa i technologiczna dla górnictwa węglowego (górnictwo podziemne, górnictwo odkrywkowe),
- indywidualne podejście do potrzeb każdego Klienta i wychodzenie naprzeciw Jego oczekiwaniom poprzez partnerską postawę we wszystkich fazach realizacji projektu,
- zdywersyfikowane *portfolio* klientów:
 - czołowe korporacje wydobywcze na świecie,
 - największe w Polsce spółki górnicze, skupiające kopalnie węgla kamiennego, brunatnego i miedzi oraz producenci energii,
- własna baza badawczo-rozwojowa oraz biuro projektowe, a także ścisła współpraca z czołowymi placówkami naukowo-badawczymi, umożliwiające prowadzenie prac nad nowoczesnymi i zaawansowanymi technologicznie produktami, dostosowanymi do zróżnicowanych warunków geologicznych oraz spełniającymi oczekiwania najbardziej wymagających partnerów biznesowych,
- wiarygodność oraz przestrzeganie etycznych i prawnych reguł biznesu, jako podstawa prowadzenia działalności gospodarczej i osiągnięcia trwałego sukcesu,
- wdrożone i stale doskonalone systemy zarządzania jakością poświadczone certyfikatami jakości wg norm ISO,
- dysponowanie zespołem wysoko wykwalifikowanych i doświadczonych specjalistów,
- wielokulturowe środowisko pracy wynikające z naszej obecności na największych rynkach górniczych na świecie,
- kilkudziesięcioletnie doświadczenia zdobyte podczas realizacji projektów w ponad 50 krajach świata,
- realizacja strategii społecznej odpowiedzialności biznesu CSR.

OBECNOŚĆ GRUPY KOPEX NA ŚWIECIE



Charakterystyka podstawowych przedmiotów działalności istotnych spółek z Grupy Kapitałowej „KOPEX” S.A.

- ⇒ **„KOPEX” S.A.** - przedmiot działalności Spółki według Polskiej Klasyfikacji Działalności określa szczegółowo § 6 Statutu Spółki. Rodzajem przeważającej działalności „KOPEX” S.A. według Polskiej Klasyfikacji Działalności (PKD 2007) jest: **„sprzedaż hurtowa maszyn wykorzystywanych w górnictwie, budownictwie oraz inżynierii lądowej i wodnej - PKD nr 4663Z”**.

W blisko 54 - letnim okresie istnienia „KOPEX” S.A. wyspecjalizował się w prowadzeniu międzynarodowego obrotu handlowego z zagranicą przekształcając się z czasem w generalnego wykonawcę i dostawcę maszyn i urządzeń oraz specjalistycznych usług górniczych i nowoczesnych technologii wykorzystywanych w górnictwie węgla kamiennego, górnictwie węgla brunatnego i rud metali nieżelaznych. Dysponując bogatym doświadczeniem oraz zespołem wysoko wykwalifikowanych specjalistów, „KOPEX” S.A. zamierza stać się światowej klasy ekspertem w zakresie wydobycia węgla i innych minerałów oraz firmą globalną, zapewniającą najwyższej jakości serwis dla górnictwa i innych gałęzi przemysłu.



- ⇒ **KOPEX MACHINERY S.A.** – producent górniczych kombajnów ścianowych i chodnikowych, organów urabiających do kombajnów ścianowych i chodnikowych, przenośników ścianowych, przenośników podścianowych, reduktorów zębatych, dynamicznych kruszarek urobku, zawieszonych linowych, zespołów ciągnikowych, napędów zwrotnych z nadążnym napinaniem łańcucha, przenośników taśmowych, zwrotni typu „Ryfama” przenośnika taśmowego, systemów i urządzeń do mechanicznej przeróbki węgla (m.in. kruszarki, przesiewacze, wirówki, osadzarki), urządzeń transportujących (m.in. przenośniki rurowe, kubelkowe, zgrzeblowe, klatki, skipy); dostawca filtrów do układów zraszania w kombajnach.



ZMECHANIZOWANE I ZAUTOMATYZOWANE KOMPLEKSY ŚCIANOWE

- ⇒ **Fabryka Maszyn i Urządzeń „TAGOR” S.A.** – projektant i producent obudów zmechanizowanych, zmechanizowanych obudów skrzyżowań, dostawca elementów obudów indywidualnych.



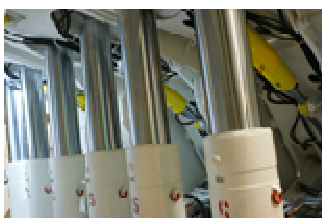
OBUDOWY ZMECHANIZOWANE

- ⇒ **Zabrzańskie Zakłady Mechaniczne – Maszyny Górnicze Sp. z o.o.** – wynajem i dzierżawa kombajnów, urządzeń oraz dóbr materialnych, produkcja konstrukcji metalowych i ich części, produkcja maszyn ogólnego przeznaczenia.



KOMBAJNY ŚCIANOWE I CHODNIKOWE

- ⇒ **„DOZUT-TAGOR” Sp. z o.o.** – producent uszczelnień do hydrauliki siłowej, sterowniczej i pneumatyki, wykonawca ekologicznych powłok ochronnych dla hydrauliki siłowej w technologii DURACHROM.



STOJAKI HYDRAULICZNE POKRYTE UNIKALNĄ WARSTWĄ POWŁOKI OCHRONNEJ DURACHROM

- ⇒ **WARATAH Engineering (KOPEX WARATAH) Pty Ltd /Australia/** – KOPEX WARATAH jest specjalistycznym dostawcą urządzeń znajdujących zastosowanie w górnictwie podziemnym oraz w drażeniu tuneli w Australii i Nowej Zelandii.

Produkty oferowane przez Kopex Waratah:

- wozy odstawcze (Shuttle Cars) – w ciągu ostatnich 5 lat Spółka opracowała własną markę wozów odstawczych „WARACAR”. Ponad 60 wozów odstawczych pracuje w australijskich kopalniach węgla. W 2011 r. Spółka wprowadziła nową wersję wozu odstawczego typu 2011 SS;
- kombajn chodnikowy KTW 200; kruszarka urobku FB 2012.

Oferowane usługi pomocnicze:

- gruntowna przebudowa i renowacja następujących maszyn i urządzeń górniczych: continuous miners, kombajnów chodnikowych, wozów odstawczych (shuttle cars) oraz kruszarek;
- naprawy częściowe i wymiana części zapasowych, wynajem maszyn, szkolenia oraz instalacja/utrzymanie/serwis.



WOZY ODSTAWCZE „WARACAR” (SHUTTLE CARS)

- ⇒ **KOPEX-SIBIR Sp. z o.o. /Rosja/** – obsługa serwisowa u Klienta, prowadzenie remontów, zaopatrywanie Klientów w zapasowe części do maszyn i urządzeń oraz pomoc podczas dostaw nowych rozwiązań.



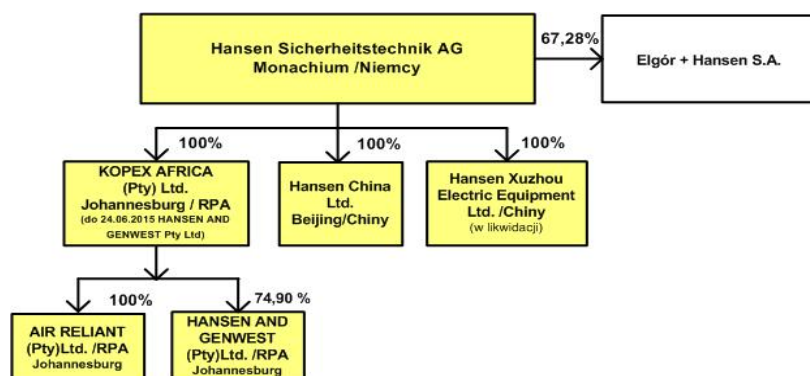
CENTRUM SERWISOWE

- ⇒ **ELGÓR+HANSEN S.A.** – producent aparatury elektrycznej dla górnictwa; opracowuje dokumentację techniczną urządzeń elektrycznych stosowanych w górnictwie, zajmuje się pełną obsługą inwestycji, w tym projektowaniem, produkcją i remontami urządzeń budowy przeciwybuchowej, jak również wykonawstwem dokumentacji zintegrowanych systemów zasilania i sterowania kompleksów wydobywczych.



APARATURA ELEKTRYCZNA

- ⇒ **HANSEN Sicherheitstechnik AG /Niemcy/** – przedmiotem działalności spółki jest nabywanie i zarządzanie własnym i /lub obcym majątkiem, udziałami w innych przedsiębiorstwach działających w zakresie produkcji i sprzedaży przeciwybuchowych urządzeń elektrycznych, a w szczególności projektowanie, produkcja i remonty systemów rozdziału i dystrybucji mocy elektrycznej w obudowie przeciwybuchowej, komplectacja dostaw wyposażenia elektrycznego do urządzeń górniczych, opracowanie dokumentacji technicznej układów elektrycznych stosowanych w górnictwie, a zwłaszcza w pomieszczeniach zagrożonych wybuchem, produkcja elektroniki dla górnictwa. Spółki wchodzące w skład Grupy Hansen według stanu na dzień publikacji PSr I/2015 prezentuje poniższy schemat:

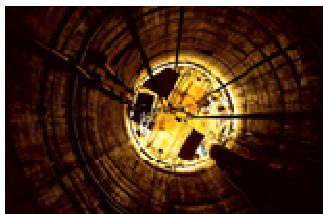


- ⇒ **KOPEX AFRICA Pty Ltd /RPA/** - jest kluczową spółką z Grupy Hansen dopuszczoną w RPA przez SABS do prowadzenia produkcji, naprawy oraz przeróbek stacji rozdziału mocy w obudowie przeciwybuchowej oraz w obudowie nie przeciwybuchowej dla przemysłu górniczego. Spółka dostarcza także wyposażenie oraz zapewnia serwis do rozruszników silników elektrycznych, stacji roboczych, stacji sterowniczych, ruchomych podstacji, stacji skrzyżowania chodnik-ściana, specjalistycznych urządzeń dostosowanych do potrzeb klienta oraz projektów prowadzonych w przemyśle górniczym.



APARATURA ELEKTRYCZNA

- ⇒ **KOPEX-Przedsiębiorstwo Budowy Szybów S.A.** – wykonawca specjalistycznych usług górniczych: wyrobisk pionowych (głównie szybów i szybków), poziomych i tuneli. Spółka prowadzi działalność w zakresie architektury, inżynierii, budownictwa, a także oferuje wynajem maszyn i urządzeń bez obsługi oraz usługi instalowania, naprawy i konserwacji maszyn dla górnictwa, kopalnictwa i budownictwa.



SPECJALISTYCZNE USŁUGI GÓRNICZE

- ⇒ **Śląskie Towarzystwo Wiertnicze „DALBIS” Sp. z o.o.** – spółka specjalizuje się w wierceniu otworów o różnorodnym przeznaczeniu oraz we wdrażaniu technologii wiertniczych w robotach inżynierskich i geotechnicznych, zarówno na powierzchni, jak i w podziemnych zakładach górniczych.



USŁUGI WIERTNICZE

- ⇒ **PT. KOPEX MINING CONTRACTORS (LLC) /Indonezja/** – świadczenie usług/prac górniczych i dzierżawa sprzętu górniczego. Spółka realizuje prace związane z projektowaniem, planowaniem, budową kopalń węgla, z prowadzeniem robót przygotowawczych oraz eksploatacyjnych. Ponadto, Spółka oferuje profesjonalne usługi konsultacyjne w zakresie geologii, skierowane do przemysłu wydobywczego regionu Azji i Pacyfiku.



USŁUGI GÓRNICZE

„**KOPEX-EX-COAL**” Sp. z o.o. – przedmiotem działalności Spółki (zgodnie z PKD) jest: wydobywanie węgla kamiennego, działalność usługowa związana z leśnictwem, wydobywanie torfu oraz działalność usługowa wspomagająca pozostałe górnictwo i wydobywanie. Podstawowym zadaniem w Spółce jest realizacja projektu „Budowa Kopalni Węgla Kamiennego „Przeciszów” w obszarze koncesyjnym „Oświęcim – Polanka 1”.



EKSPLOATACJA ZŁÓŻ WĘGLA KAMIENNEGO

⇒ **KOPEX Foundry Sp. z o.o. (dawniej jako HSW Odlewnia Sp. z o.o.)** – producent odlewów stalowych i żeliwnych do maszyn budowlanych, urządzeń dźwigowych i transportowych dla górnictwa, hutnictwa, cementowni, energetyki oraz przemysłu morskiego i maszyn rolniczych.



ODLEWY STALIWNE I ŻELIWNE

3. GRUPA KAPITAŁOWA. INFORMACJE O ZMIANACH W POWIĄZANIACH ORGANIZACYJNYCH LUB KAPITAŁOWYCH EMITENTA I JEDNOSTEK GRUPY EMITENTA

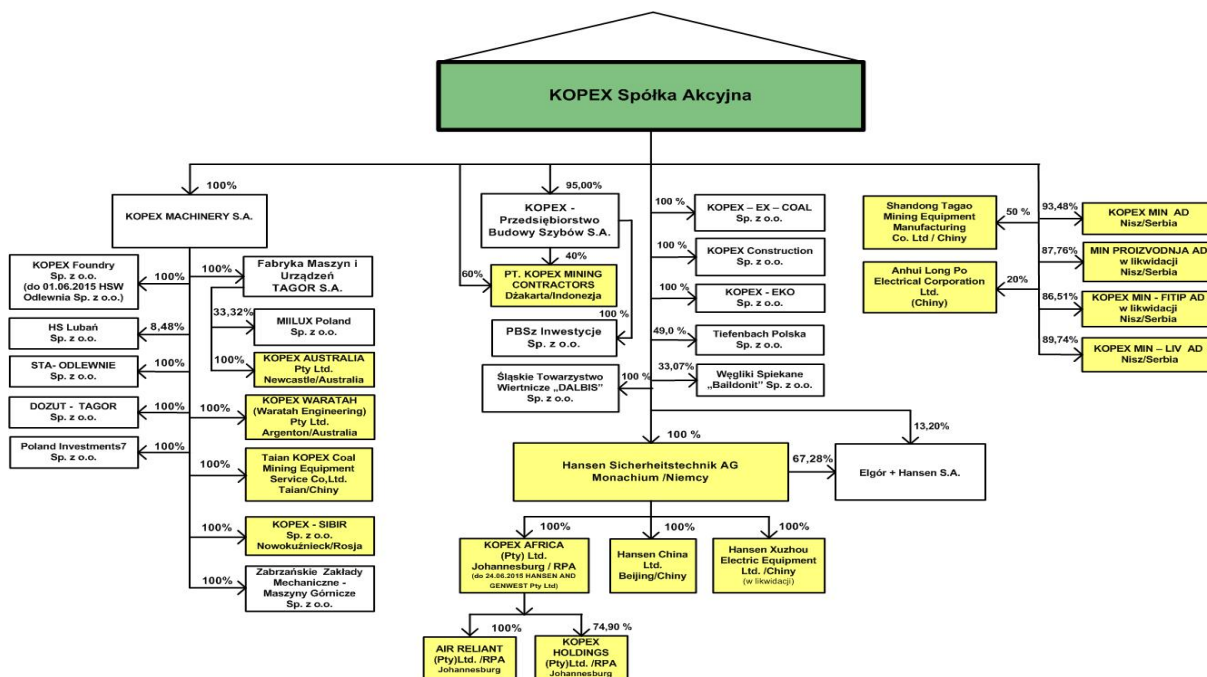
3.1. OPIS ORGANIZACJI GRUPY KAPITAŁOWEJ EMITENTA

Grupę Kapitałową „KOPEX” S.A. („Grupa KOPEX”, „Grupa”, „Grupa Kapitałowa Emitenta”) tworzą: jednostka dominująca „KOPEX” S.A. z siedzibą w Katowicach, oraz kilkanaście jednostek zależnych od niej z podmiotami powiązanymi. Spółki te charakteryzuje różny stopień znaczenia biznesowego w Grupie KOPEX.



„KOPEX” S.A. jako lider Grupy pełni w tej strukturze rolę szczególną, skupiając centralne funkcje - jest zarządem holdingu, ustalającym strategię rozwoju całej Grupy Kapitałowej „KOPEX” S.A., wskazuje spółkom należącym do Grupy Kapitałowej kierunki ich działań w sferze produkcji i usług, rynków zbytu oraz badań i rozwoju; prowadzi także - poprzez Centrum Księgowości - centralnie księgowość dla spółek Grupy, prowadzi poprzez Centrum Finansowe centralnie politykę finansową spółek Grupy, koordynuje centralne zaopatrzenie i wdrożenia oraz rozwój systemów informatycznych w spółkach Grupy, a także jako podmiot dominujący w Grupie sprawuje funkcje nadzoru właścicielskiego nad spółkami wchodzącymi w skład Grupy Kapitałowej „KOPEX” S.A.

Schemat Grupy Kapitałowej „KOPEX” S.A. na dzień 30 czerwca 2015 roku



Uwaga: kolorem żółtym zaznaczono spółki z siedzibą za granicą
Źródło: Spółka wg stanu na dzień 30.06.2015r.

3.2. ZMIANY W STRUKTURZE JEDNOSTKI GOSPODARCZEJ, W TYM W WYNIKU POŁĄCZENIA JEDNOSTEK GOSPODARCZYCH, PRZEJĘCIA LUB SPRZEDAŻY JEDNOSTEK GRUPY KAPITAŁOWEJ EMITENTA, INWESTYCJI DŁUGOTERMINOWYCH, PODZIAŁU, RESTRUKTURYZACJI I ZANIECHANIA DZIAŁALNOŚCI

Zarząd KOPEX S.A. w dniu 19 lutego 2015 roku podjął uchwałę o przyjęciu zaktualizowanego dokumentu pt. „Strategia Grupy Kapitałowej KOPEX S.A. na lata 2015-2020”, w którym za cel strategiczny Grupy KOPEX S.A. na lata 2015-2020 przyjął umacnianie pozycji konkurencyjnej na globalnym rynku maszyn, urządzeń i usług dla przemysłu wydobywczego poprzez:

- budowanie przewag konkurencyjnych na rynku krajowym oraz na strategicznych rynkach zagranicznych,
- oferowanie unikalnych i nowatorskich na skalę światową technologii wydobywczych oraz dostosowywanie rozwiązań do indywidualnych potrzeb klientów a także wykorzystanie wewnętrznego potencjału Grupy w nowych segmentach działalności poprzez:
 - wydobywanie węgla kamiennego - prowadzenie prac przygotowawczych pod budowę kopalni na terenie Oświęcimia, Preciszowa i Polanki Wielkiej, w tym przewidywane na 2015 rok uzyskanie koncesji na wydobycie węgla,
 - prowadzenie aktywności biznesowej w obszarze energetyki zawodowej.

Zaktualizowana „Strategia Grupy Kapitałowej KOPEX S.A. na lata 2015 - 2020” przedstawiona została Radzie Nadzorczej Spółki, która na posiedzeniu w dniu 13 kwietnia 2015 roku po dyskusji przyjęła ten dokument do wiadomości.

Jednym z elementów tej strategii jest kontynuacja podjętych z końcem 2013 roku projektów w ramach „Programu Restrukturyzacji Organizacyjnej Grupy Kapitałowej „KOPEX” S.A. na lata 2013-2016” oraz „Programu Optymalizacji Majątku kluczowych spółek Grupy Kapitałowej „KOPEX” S.A. na lata 2013-2015”, o których Emitent przekazywał obszerne informacje na przestrzeni roku 2014 w publikowanych raportach okresowych. Na potrzeby realizacji tych programów wdrożone zostało zarządzanie projektowe. Projekty restrukturyzacyjne prowadzone są zgodnie z metodologią opracowaną przez międzynarodową organizację IPMA (International Project Management Association).

Procesy restrukturyzacji organizacyjnej w Grupie Kapitałowej „KOPEX” S.A. polegają na:

- ⇒ inkorporacji/połączeniu/konsolidacji wybranych spółek z Grupy KOPEX, służących zamiarowi budowy silnych, wyspecjalizowanych oraz wyodrębnionych produktowo podmiotów;
- ⇒ eliminowaniu z Grupy KOPEX podmiotów poprzez zbycie ich udziałów/akcji, dla których stopa zwrotu z inwestycji oraz ryzyka biznesowe nie uzasadniają kontynuacji podjętej w przeszłości inwestycji kapitałowej w te podmioty;
- ⇒ eliminowaniu z Grupy KOPEX podmiotów poprzez zbycie ich udziałów/akcji, w których Emitent posiada pakiety mniejszościowe, a których działalność nie jest związana z „core businessem” Grupy KOPEX;

- ⇒ eliminowaniu z Grupy KOPEX wybranych spółek poprzez procesy likwidacyjne, np. spółek, które nie rozpoczęły z różnych powodów faktycznej działalności gospodarczej lub spółek, które nie rokują trwałej poprawy;
- ⇒ nabywaniu/obejmowaniu akcji/udziałów w nowych wybranych podmiotach celem wzmocnienia i uczynienia jeszcze bardziej komplementarną oferty produktowej Grupy KOPEX oraz poprawy jej konkurencyjności.

Efektom dotychczasowych działań jest postępująca restrukturyzacja organizacyjna Grupy, ograniczanie jej kosztów działalności i usprawnianie procesów zarządzania w Grupie KOPEX. Na koniec roku 2013 Grupa KOPEX S.A. składała się z 43 spółek, w tym 22 spółek ulokowanych w Polsce oraz 21 spółek zagranicznych. Na koniec 2014 roku liczba spółek zmniejszyła się do 34. W ramach działań restrukturyzacyjnych w latach 2015 - 2016 planuje się zmniejszyć liczbę podmiotów w Grupie Kapitałowej KOPEX S.A. do 23 (na koniec 2016 roku) w ramach realizacji kilkunastu kolejnych projektów. Realizacja programu optymalizacji majątku w 2014 roku przyczyniła się do znaczącego spadku zaciągniętych kredytów bankowych spółek uczestniczących w Programie, względem stanu na koniec 2012 roku. Podstawowe założenie Programu Optymalizacji Majątku, którym jest redukcja długu netto dokonywana poprzez obniżanie wielkości aktywów zbędnych do produkcji (nieprodukcyjny majątek trwały, zapasy) w minionym okresie zostało w ocenie Zarządu zrealizowane.

Mając na uwadze przyjęcie zaktualizowanej Strategii dla Grupy KOPEX, Zarząd po analizie efektów realizacji obydwu ww. programów w 2014 roku, podjął decyzję o ich aktualizacji i w dniu 04 marca 2015 roku podjął uchwałę w sprawie przyjęcia do realizacji zaktualizowanego „Programu restrukturyzacji organizacyjnej Grupy Kapitałowej KOPEX S.A. na lata 2013-2016” oraz zaktualizowanego „Programu optymalizacji majątku kluczowych spółek Grupy Kapitałowej KOPEX S.A. na lata 2013-2015”.

W okresie od 01 stycznia 2015 roku do dnia publikacji niniejszego raportu za I półrocze 2015 roku nastąpiły niżej opisane zmiany w strukturze organizacyjnej spółek Grupy Kapitałowej „KOPEX” S.A., wynikające z przyjętych działań restrukturyzacyjnych i założonych celów rozwojowych Grupy Kopex:

1) Nabycia/objęcia akcji/udziałów przez „KOPEX” S.A. lub przez inne spółki z Grupy Kapitałowej „KOPEX” S.A.:

a) zwiększenie do 33,32% zaangażowania kapitałowego spółki Fabryka Maszyn i Urządzeń „TAGOR” S.A. w Tarnowskich Górach w spółce Miilux Poland Sp. z o.o. z siedzibą w Tarnowskich:

W dniu 06 czerwca 2014 roku Sąd Rejonowy w Gliwicach X Wydział Gospodarczy Krajowego Rejestru Sądowego dokonał wpisu do rejestru przedsiębiorców Krajowego Rejestru Sądowego zawiązanej spółki Miilux Poland Sp. z o.o. z siedzibą w Tarnowskich Górach, w której spółka „TAGOR” S.A. objęła 33,00% udziału w kapitale zakładowym.

W dniu 09.01.2015 r. zarejestrowane zostało podwyższenie kapitału zakładowego spółki Miilux Poland Sp. z o.o., przy czym fiński partner Miilux Oy posiada łącznie 172.560 udziałów, stanowiących 66,68% w kapitale zakładowym, a spółka TAGOR S.A. posiada po podwyższeniu łącznie 86.240 udziałów, co stanowi 33,32% udziału w kapitale zakładowym spółki.

b) objęcie przez „KOPEX” S.A. nowych udziałów w podwyższonym kapitale zakładowym spółki Węglik Spiekane „BAILDONIT” Sp. z o.o. z siedzibą w Katowicach:

W dniu 29.01.2015r. Nadzwyczajne Zgromadzenie Wspólników spółki Węglik Spiekane „BAILDONIT” Sp. z o.o. podjęło uchwałę o podwyższeniu kapitału zakładowego spółki z dotychczasowej kwoty 10.200.000 zł do kwoty 12.404.000,- zł tj. o kwotę 2.204.000,- zł poprzez ustanowienie 4.408 nowych udziałów o wartości nominalnej 500 zł każdy. Po dokonanej rejestracji podwyższenia kapitału zakładowego KOPEX S.A. posiada 8.204 udziały stanowiące 33,07% udziału w kapitale zakładowym, a drugi Wspólnik posiada 16.604 udziały, które stanowią 66,93% udziału w kapitale zakładowym spółki. Działanie to wynika z realizacji zawartego pomiędzy Wspólnikami porozumienia określającego strategię dalszego rozwoju spółki Węglik Spiekane „BAILDONIT” Sp. z o.o.

c) objęcie przez spółkę HANSEN AND GENWEST (Pty) Ltd w Johannesburgu/RPA 100% udziałów w spółce KOPEX HOLDINGS (Pty) Ltd z siedzibą w Johannesburgu/RPA na rzecz BEE Trust:

Z dniem 17 grudnia 2014 roku utworzona została z inicjatywy spółki HANSEN AND GENWEST (Pty) Ltd z siedzibą w Johannesburgu/RPA (z Grupy KOPEX) nowa spółka celowa w RPA pod firmą **KOPEX HOLDINGS (Pty) Ltd.** z docelowym zamiarem jej przystąpienia do rządowego programu BBBEE (Broad – Based Black Economic Empowerment Act, 2003) i wypełnienia obowiązków wynikających z tego programu. Program ten ma na celu wsparcie i gospodarcze pobudzenie oraz aktywizację rdzennej, historycznie defaworyzowanej ludności murzyńskiej. W dniu 23.04.2015r. spółka KOPEX Holdings (Pty) Ltd uzyskała na podstawie przeprowadzonego audytu zewnętrznego (BEE Rating Raport) certyfikat weryfikacyjny (BEE status level 3) potwierdzający wdrożenie programu BBBEE. Spółka może teraz przystępować do przetargów publicznych i ubiegać się o rządowe kontrakty w RPA.

d) przeniesienie prawa własności 13,20% akcji spółki Elgór+Hansen S.A. z siedzibą w Chorzowie na „KOPEX” S.A. w Katowicach

Na podstawie Porozumienia z dnia 18.06.2015r. zawartego pomiędzy spółkami Zabrzeńskie Zakłady Mechaniczne - Maszyny Górnicze Sp. z o.o. a KOPEX Machinery S.A. spółka Zabrzeńskie Zakłady Mechaniczne – Maszyny Górnicze Sp. z o.o. zbyła na rzecz KOPEX Machinery S.A. 743.450 szt. akcji spółki Elgór +Hansen S.A. w Chorzowie. Akcje te stanowiły 8,65% udziału w kapitale zakładowym Elgór +Hansen S.A. Na mocy i w wykonaniu uchwały nr 20 Walnego Zgromadzenia KOPEX Machinery S.A. z dnia 22 czerwca 2015 r. w sprawie podziału zysku netto za rok 2014 postanowiono o wypłacie na rzecz akcjonariusza „KOPEX” S.A. części zysku tytułem dywidendy za rok 2014 w postaci świadczenia rzeczowego poprzez przeniesienie przez spółkę KOPEX Machinery S.A. na rzecz „KOPEX” S.A. łącznie 1.135.040 akcji spółki pod firmą: Elgór+Hansen S.A. z siedzibą w Chorzowie. Przeniesienie w/w akcji Elgór+Hansen S.A. na „KOPEX” S.A. nastąpiło w dniu 23.06.2015r.. Akcje te stanowią 13,20% udziału w kapitale zakładowym i dają tyleż samo głosów na walnym zgromadzeniu spółki Elgór+Hansen S.A. w Chorzowie. Transakcje te są jednym z etapów procesu restrukturyzacji organizacyjnej prowadzonej w Grupie KOPEX.

e) Nabycie przez KOPEX MIN A.D. (spółkę zależną KOPEX S.A.) 4.072 sztuk akcji w spółce KOPEX MIN-LIV A.D. (również spółka zależna KOPEX S.A.) stanowiących 4,01% ogólnej liczby akcji KOPEX MIN-LIV A.D.

Zgodnie z informacjami przedstawionymi przez serbskie biuro maklerskie Euro Fineks Broker A.D. z siedzibą w Belgradzie, w dniu 17.08.2015 r. doszło do zawarcia transakcji nabycia 2.000 sztuk akcji spółki KOPEX MIN-LIV A.D. przez spółkę KOPEX MIN A.D., natomiast w dniu 20.08.2015 r. KOPEX MIN A.D. nabyła kolejne 2.072 akcje spółki KOPEX MIN – LIV A.D. Zarówno KOPEX MIN A.D., jak i KOPEX MIN-LIV A.D. są spółkami zależnymi KOPEX S.A. Na skutek powyższych transakcji, zaangażowanie kapitałowe KOPEX S.A. w spółce KOPEX MIN-LIV A.D. (wraz ze spółką zależną KOPEX MIN A.D.) wzrosło do poziomu 93,75% (łącznie 95.163 akcji, z czego 91.091 stanowi własność KOPEX S.A. a 4.072 własność KOPEX MIN A.D.). Opisane wyżej transakcje są elementami realizowanego procesu restrukturyzacji organizacyjnej prowadzonej w Grupie KOPEX.

2) Zbycia akcji/udziałów przez „KOPEX” S.A. bądź przez inne spółki z Grupy KOPEX, zawieszenia działalności bądź procesy likwidacyjne spółek GK „KOPEX” S.A. podjęte w ramach prowadzonego przez Emitenta procesu restrukturyzacji organizacyjnej i porządkowania składu spółek Grupy Kapitałowej „KOPEX” S.A.:

a) zbycie przez spółkę HANSEN AND GENWEST (Pty) Ltd w Johannesburgu/RPA 25,1% udziałów spółki KOPEX HOLDINGS (Pty) Ltd z siedzibą w Johannesburgu/RPA na rzecz HANSEN AND GENWEST BEE TRUST;

W związku z przystąpieniem spółki KOPEX HOLDINGS (Pty) Ltd z siedzibą w Johannesburgu/RPA do realizacji opisanego powyżej w punkcie 1c) programu BBEE (Broad-Based Black Economic Empowerment Act, 2003) zawarta została w dniu 01 marca 2015 r. umowa pomiędzy spółką HANSEN AND GENWEST Pty Ltd i HANSEN AND GENWEST BEE TRUST, na mocy której HANSEN AND GENWEST Pty Ltd dokonała zbycia 25,1% udziałów spółki KOPEX Holdings (Pty) Ltd na rzecz HANSEN AND GENWEST BEE TRUST (co stanowiło jeden z głównych warunków w/w programu).

W dniu 23.04.2015r. spółka KOPEX Holdings (Pty) Ltd uzyskała na podstawie przeprowadzonego audytu zewnętrznego (BEE Rating Raport) certyfikat weryfikacyjny (BEE status level 3) potwierdzający wdrożenie programu BBEE i tym samym spółka uzyskała status podmiotu mogącego przystępować do przetargów publicznych i ubiegać się o rządowe kontrakty w RPA.

b) przeniesienie przez spółkę STA-Odlewnie Sp. z o.o. prawa własności 1.510 udziałów HS Lubań Sp. z o.o. celem ich umorzenia;

W wykonaniu uchwały nr 2 Nadzwyczajnego Zgromadzenia Wspólników spółki HS Lubań Sp. z o.o. z dnia 07.05. 2015r. i na podstawie Umowy przeniesienia własności udziałów celem ich umorzenia, dnia 18 maja 2015 roku nastąpiło przeniesienie 1.510 udziałów spółki HS Lubań Sp. z o.o. będących w posiadaniu spółki STA-Odlewnie Sp. z o.o. na rzecz spółki HS Lubań Sp. z o.o. celem ich umorzenia (po uprzednim dokonaniu obniżenia wysokości kapitału zakładowego tej spółki). Udziały te stanowiły 91,52% w kapitale zakładowym HS Lubań Sp. z o.o. i dawały tyleż samo głosów na zgromadzeniu spółki HS Lubań Sp. z o.o. Transakcja ta jest etapem procesu restrukturyzacji organizacyjnej prowadzonej w Grupie KOPEX.

4) Inne zdarzenia w ramach Grupy, które wystąpiły w okresie od stycznia br. do dnia publikacji niniejszego raportu półrocznego:

a) zmiana firmy spółki HSW Odlewnia Sp. z o.o. z siedzibą w Stalowej Woli na KOPEX Foundry Spółka z ograniczoną odpowiedzialnością

Nadzwyczajne Zgromadzenie Wspólników spółki HSW Odlewnia Sp. z o.o. w Stalowej Woli w dniu 26.03.2015r. podjęło uchwałę o zmianie firmy spółki na **KOPEX Foundry Spółka z ograniczoną odpowiedzialnością**. Zmiana firmy spółki wpisana została w dniu 01.06.2015 r. w Krajowym Rejestrze Sądowym właściwym dla spółki.

b) zmiana firmy spółki HANSEN AND GENWEST (Pty) Ltd z siedzibą w Johannesburgu/RPA na KOPEX AFRICA (Pty) Ltd ;

W dniu 09 maja 2015 roku podjęta została przez udziałowca spółki HANSEN AND GENWEST (Pty) Ltd uchwała o zmianie firmy spółki HANSEN AND GENWEST (Pty) Ltd na **KOPEX AFRICA (Pty) Ltd.**, która w dniu 24 czerwca 2015 roku została zarejestrowana.

c) zmiana firmy spółki KOPEX Holdings (Pty) Ltd z siedzibą w Johannesburgu/RPA na HANSEN AND GENWEST (Pty) Ltd ;

W dniu 06 sierpnia 2015 roku zarejestrowana została zmiana firmy spółki KOPEX Holdings (Pty) Ltd na **HANSEN AND GENWEST (Pty) Ltd** w związku z uchwałą z dnia 03 lipca 2015 roku o zmianie firmy spółki. Bezpośrednim powodem zmiany była potrzeba używania rozpoznawalnej na rynku marki poprzez spółkę prowadzącą podstawową działalność biznesową w RPA. Udziałowcami tej spółki są KOPEX AFRICA (Pty) Ltd (74,9% udziału) oraz HANSEN AND GENWEST BEE TRUST (25,1% udziału).

5) Wydatki inwestycyjne

Spółki Grupy Kapitałowej w I półroczu 2015 roku dokonały inwestycji na łączną kwotę 82.943 tys. zł. Główne wydatki ukierunkowane były na odtworzenie majątku w zakresie maszyn i urządzeń oraz zakup zorganizowanej części przedsiębiorstwa.

Grupa Kapitałowa za okres I półrocza 2015 roku poniosła koszty amortyzacji posiadanych zasobów w wysokości 71.637 tys. zł. Dokonane inwestycje były finansowane ze środków własnych Spółek oraz z zewnętrznych źródeł finansowania (kredyty bankowe, pożyczki).

4. WSKAZANIE AKCJONARIUSZY POSIADAJĄCYCH BEZPOŚREDNIO LUB POŚREDNIO PRZEZ PODMIOTY ZALEŻNE CO NAJMNIEJ 5% OGÓLNEJ LICZBY GŁOSÓW NA WALNYM ZGROMADZENIU EMITENTA NA DZIEŃ PRZEKAZANIA RAPORTU PÓŁROCZNEGO ORAZ WSKAZANIE ZMIAN W STRUKTURZE WŁASNOŚCI ZNAČNYCH PAKIETÓW AKCJI EMITENTA W OKRESIE OD PRZEKAZANIA POPRZEDNIEGO RAPORTU KWARTALNEGO

4.1. AKCJONARIUSZE POSIADAJĄCY BEZPOŚREDNIO LUB POŚREDNIO PRZEZ PODMIOTY ZALEŻNE CO NAJMNIEJ 5% OGÓLNEJ LICZBY GŁOSÓW NA WALNYM ZGROMADZENIU EMITENTA NA DZIEŃ PRZEKAZANIA RAPORTU PÓŁROCZNEGO

W okresie od 01 stycznia 2015 do dnia publikacji niniejszego raportu półrocznego wysokość kapitału zakładowego „KOPEX” S.A. nie uległa zmianie i wynosi **74.332.538,00 złotych** oraz dzieli się na 74.332.538 akcji zwykłych na okaziciela, o wartości nominalnej 1,00 zł każda, w tym:

- a) **19.892.700** akcji zwykłych na okaziciela serii A,
- b) **47.739.838** akcji zwykłych na okaziciela serii B, oraz
- c) **6.700.000** akcji zwykłych na okaziciela serii C.

Brak jest akcji uprzywilejowanych co do głosu.

Akcje „KOPEX” S.A. są notowane na Giełdzie Papierów Wartościowych w Warszawie S.A. (GPW) . Spółka „KOPEX” S.A. zadebiutowała na Głównym Rynku GPW dnia **04 czerwca 1998 roku.** (ISIN: KPX PLKOPEX00018, Rynek/Segment: podstawowy, Sektor: przemysł elektromaszynowy, Indeks: WIG50/sWIG80).



Według posiadanych przez Emitenta informacji i zawiadomień akcjonariuszami posiadającymi bezpośrednio lub pośrednio, co najmniej 5% ogólnej liczby głosów na walnym zgromadzeniu „KOPEX” S.A. na dzień publikacji raportu półrocznego są:

AKCJONARIUSZ	liczba posiadanych akcji	% udział w kapitale zakładowym „KOPEX” S.A.	ogólna liczba głosów na WZA	% głosów na WZA
Krzysztof Jędrzejewski (z podmiotem zależnym)	43 586 675 ¹⁾	58,64%	43 586 675	58,64%
TDJ S.A. (pośrednio poprzez podmioty zależne)	7 433 000 ²⁾	9,99%	7 433 000	9,99%
ING OFE	4 029 002 ³⁾	5,42%	4 029 002	5,42%
Pozostali Akcjonariusze – Free Float	19 283 861	25,95%	19 283 861	25,95%
Razem:	74 332 538	100,00%	74 332 538	100,00%

Źródło: Spółka

Uwagi:

¹⁾ Łączny stan posiadania akcji „KOPEX” S.A. przez Akcjonariusza większościowego **Pana Krzysztofa Jędrzejewskiego** wraz z podmiotem zależnym (bezpośrednio i pośrednio) zgodnie z zawiadomieniem z dnia 19.11.2013r. otrzymanym od Pana Krzysztofa Jędrzejewskiego (raport bieżący Nr 75/2013 z dnia 19 listopada 2013 roku) oraz oświadczeniem z dnia 31.12.2014 roku, w tym:

- **bezpośrednio** posiada 43.310.175 akcji stanowiących 58,27% udziału w kapitale zakładowym KOPEX S.A. i uprawniających do 43.310.175 głosów na walnym zgromadzeniu KOPEX S.A., co stanowi 58,27% ogólnej liczby głosów;
- **pośrednio** posiada poprzez spółkę KOPEX S.A. 276.500 akcji (skupione przez KOPEX S.A. akcje własne), które stanowią 0,37% udziału w kapitale zakładowym,

²⁾ Spółka **TDJ S.A.** z siedzibą w Katowicach łącznie **posiada pośrednio** poprzez swoje podmioty zależne 7.433.000 akcji „KOPEX” S.A., stanowiących 9,99% udziału w kapitale zakładowym „KOPEX” S.A. i uprawniających do 7.433.000 głosów na walnym zgromadzeniu „KOPEX” S.A., co stanowi 9,99% ogólnej liczby głosów, w tym:

- Spółka **Invest 15 TDJ Finance Sp. z o.o. S.K.A.** z siedzibą w Katowicach **posiada bezpośrednio** 7.432.000 akcji „KOPEX” S.A., stanowiących 9,998% udziału w kapitale zakładowym „KOPEX” S.A. i uprawniających do 7.432.000 głosów na walnym zgromadzeniu „KOPEX” S.A., co stanowi 9,998% ogólnej liczby głosów;
- Spółka **GALANTINE Sp. z o.o.** z siedzibą w Warszawie **posiada bezpośrednio** 1.000 akcji „KOPEX” S.A., stanowiących 0,001% udziału w kapitale zakładowym „KOPEX” S.A. i uprawniających do 1.000 głosów na walnym zgromadzeniu „KOPEX” S.A., co stanowi 0,001% ogólnej liczby głosów.

Większościowym akcjonariuszem Spółki TDJ S.A. jest Pan Tomasz Domogała, który pośrednio poprzez wyżej wskazane podmioty zależne od TDJ S.A. posiada 7.433.000 akcji stanowiących 9,99% udziału w kapitale zakładowym „KOPEX” S.A. i uprawniających do 7.433.000 głosów na walnym zgromadzeniu „KOPEX” S.A., co stanowi 9,99% ogólnej liczby głosów.

Powyższy stan posiadania akcji Emitent przekazuje zgodnie z otrzymanymi zawiadomieniami oraz informacjami zawartymi w raportach bieżących Nr 21/2015, 22/2015 i 23/2015 z dnia 16 czerwca 2015 roku.

³⁾ stan posiadania akcji „KOPEX” S.A. przez **ING Otwarty Fundusz Emerytalny** z siedzibą w Warszawie zgodnie z zawiadomieniem Akcjonariusza (raport bieżący Nr 2/2015 z dnia 05 stycznia 2015 roku).

Struktura Akcjonariatu „KOPEX” S.A.



4.2. WSKAZANIE ZMIAN W STRUKTURZE WŁASNOŚCI ZNA CZNYCH PAKIETÓW AKCJI EMITENTA W OKRESIE OD PRZEKAZANIA POPRZEDNIEGO RAPORTU KWARTALNEGO

W okresie od przekazania poprzedniego raportu okresowego tj. raportu kwartalnego QSr-1/2015 w dniu 14 maja 2015r. do dnia publikacji niniejszego raportu półrocznego **w strukturze własności** znacznych pakietów akcji Emitenta zaszły jedynie zmiany, o których Emitent poinformował publicznie w raportach bieżących Nr 21/2015, 22/2015 i 23/2015 z dnia 16 czerwca 2015 roku. Z otrzymanych przez KOPEX S.A. w dniu 16.06.2015 roku zawiadomień wynikało, że Spółka Invest 15 TDJ Finance Spółka z ograniczoną odpowiedzialnością S.K.A. z siedzibą w Katowicach w wyniku zawarcia w dniu 10.06.2015 r., na rynku regulowanym, pakietowych pozasesyjnych transakcji nabycia akcji zwykłych na okaziciela KOPEX S.A., rozliczonych w dniu 11.06.2015 r., posiada bezpośrednio łącznie 7.432.000 akcji zwykłych KOPEX S.A. z siedzibą w Katowicach, stanowiących 9,998% kapitału zakładowego KOPEX S.A., dających 7.432.000 głosów na walnym zgromadzeniu KOPEX S.A. i stanowiących 9,998% w ogólnej liczbie głosów na walnym zgromadzeniu KOPEX S.A.

W ramach w/w transakcji 4.720.000 akcji zostało nabytych od ZEH TDJ Finance Spółki z ograniczoną odpowiedzialnością S.K.A., natomiast 2.712.000 akcji zostało nabytych od GALANTINE Sp. z o.o. Jak w wyniku z otrzymanych zawiadomień, po przeprowadzeniu transakcji spółka GALANTINE Sp. z o.o. posiada 1.000 akcji KOPEX S.A. dających 1.000 głosów na walnym zgromadzeniu KOPEX S.A., stanowiących 0,001% w ogólnej liczbie głosów. Transakcje wiązały się z przeniesieniem wymienionych akcji pomiędzy spółkami należącymi do Grupy Kapitałowej kontrolowanej przez TDJ S.A. z siedzibą w Katowicach, wobec czego nie wpłynęły na zmianę stanu posiadania akcji KOPEX S.A. pośrednio przez TDJ S.A. ani też przez Pana Tomasza Domogałę. Przed dniem 10 czerwca 2015 r. Invest 15 TDJ Finance Spółka z ograniczoną odpowiedzialnością S.K.A. nie posiadała bezpośrednio ani pośrednio akcji spółki KOPEX S.A. z siedzibą w Katowicach.

5. ZESTAWIENIE STANU POSIADANIA AKCJI EMITENTA LUB UPRAWNIEŃ DO NICH PRZEZ OSOBY ZARZĄDZAJĄCE I NADZORUJĄCE EMITENTA NA DZIEŃ PRZEKAZANIA RAPORTU PÓŁROCZNEGO WRAZ ZE WSKAZANIEM ZMIAN W STANIE POSIADANIA, W OKRESIE OD PRZEKAZANIA POPRZEDNIEGO RAPORTU KWARTALNEGO

5.1. STAN POSIADANIA AKCJI EMITENTA LUB UPRAWNIEŃ DO NICH PRZEZ OSOBY ZARZĄDZAJĄCE EMITENTA NA DZIEŃ PRZEKAZANIA RAPORTU PÓŁROCZNEGO

Imię i Nazwisko	Funkcja w Zarządzie „KOPEX” S.A.	Łączna liczba posiadanych akcji „KOPEX” S.A.	Zmiany w stanie posiadania akcji „KOPEX” S.A. w okresie od przekazania ostatniego raportu kwartalnego
Józef Wolski	Prezes Zarządu Dyrektor Naczelny	nie posiada	bez zmian ¹⁾
Piotr Broncel	Członek Zarządu Dyrektor ds. Sprzedaży (od dnia 01.02.2014 r.)	nie posiada	bez zmian ¹⁾
dr inż. Andrzej Meder	Członek Zarządu Dyrektor ds. Badań i Rozwoju	nie posiada	bez zmian ¹⁾
Joanna Węgrzyn	Członek Zarządu Dyrektor Finansowy	nie posiada	bez zmian ¹⁾

Źródło: Spółka

Uwaga:

¹⁾ stan posiadania akcji Emitenta **bez zmian** w okresie od przekazania ostatniego raportu kwartalnego QSr-1/2015 w dniu 14 maja 2015 roku.

5.2. STAN POSIADANIA AKCJI EMITENTA LUB UPRAWNIEŃ DO NICH PRZEZ OSOBY NADZORUJĄCE EMITENTA NA DZIEŃ PRZEKAZANIA RAPORTU PÓŁROCZNEGO

Imię i Nazwisko	Funkcja w Radzie Nadzorczej „KOPEX” S.A.	Łączna liczba posiadanych akcji „KOPEX” S.A.	Zmiany w stanie posiadania akcji „KOPEX” S.A. w okresie od przekazania ostatniego raportu kwartalnego
Krzysztof Jędrzejewski	Przewodniczący Rady Nadzorczej	43.586.675 ¹⁾	bez zmian ²⁾
Michał Rogatko	Wiceprzewodniczący Rady Nadzorczej	nie posiada	bez zmian ²⁾
Bogusław Bobrowski	Sekretarz Rady Nadzorczej	nie posiada	bez zmian ²⁾
prof. zw. dr hab. inż. Józef Dubiński	Członek Rady Nadzorczej od dnia 20.02.2014 roku	nie posiada	bez zmian ²⁾
Daniel Lewczuk	Członek Rady Nadzorczej (od dnia 29.01.2015 roku)	nie posiada	bez zmian ²⁾

Źródło: Spółka

Uwaga:

¹⁾ Łączny stan posiadania akcji „KOPEX” S.A. przez Pana Krzysztofa Jędrzejewskiego wraz z podmiotem zależnym zgodnie z zawiadomieniem z dnia 19.11.2013r. otrzymanym od Pana Krzysztofa Jędrzejewskiego (raport bieżący Nr 75/2013 z dnia 19 listopada 2013 roku) oraz oświadczeniem z dnia 31.12.2014 roku, w tym:

- **bezpośrednio** posiada 43.310.175 akcji stanowiących 58,27% udziału w kapitale zakładowym „KOPEX” S.A. i uprawniających do 43.310.175 głosów na walnym zgromadzeniu „KOPEX” S.A., co stanowi 58,27% ogólnej liczby głosów;
- **pośrednio** posiada poprzez spółkę „KOPEX” S.A. 276.500 akcji (skupione przez „KOPEX” S.A. akcje własne), stanowiących 0,37 % udziału w kapitale zakładowym;

²⁾ stan posiadania akcji Emitenta **bez zmian** w okresie od przekazania ostatniego raportu kwartalnego QSr-1/2015 w dniu 14 maja 2015 roku.

6. INFORMACJE, KTÓRE ZDANIEM EMITENTA SĄ ISTOTNE DLA OCENY JEGO I JEDNOSTEK ZALEŻNYCH, W TYM: SYTUACJI KADROWEJ, MAJĄTKOWEJ, FINANSOWEJ, WYNIKU FINANSOWEGO I ICH ZMIAN ORAZ INFORMACJE, KTÓRE SĄ ISTOTNE DLA OCENY MOŻLIWOŚCI REALIZACJI ZOBOWIĄZAŃ PRZEZ EMITENTA I JEDNOSTKI ZALEŻNE

WYNIKI JEDNOSTKOWE

Sytuacja kadrowa

Polityka kadrowa KOPEX S.A. jest ściśle powiązana z polityką kadrową Grupy Kapitałowej. Dostosowano strukturę organizacyjną Spółki do aktualnych potrzeb, wynikających z uwarunkowań wewnętrznych i zewnętrznych.

Zatrudnienie przedstawiało się następująco:

OSOBY

	30.06.2015	31.12.2014
PRACOWNICY UMYŚLOWI	230	225
PRACOWNICY FIZYCZNI	40	37
OGÓŁEM	270	262

KOMENTARZ DO SYTUACJI FINANSOWEJ

Wartość sumy bilansowej na koniec I półrocza 2015 roku wynosiła 1.854.613 tys. zł. i w stosunku do końca roku 2014 zwiększyła się o 10.791 tys. zł., tj. 0,6%. Głównymi czynnikami powodującymi zwiększenie sumy bilansowej był wzrost wartości aktywów w grupie aktywów trwałych o 28.578 tys. zł., tj. 1,9% oraz zmniejszenie aktywów obrotowych o 17.787 tys. zł., tj. 5,6%. W zobowiązaniach i kapitale własnym notuje się zwiększenie w grupie kapitałów własnych o 26.855 tys. zł. oraz zmniejszenie wartości zobowiązań długoterminowych o 16.178 tys. zł., tj. 44,9% oraz zwiększenie zobowiązań krótkoterminowych o 114 tys. zł. Dokładna struktura poszczególnych pozycji bilansowych została przedstawiona na s. 8 Śródrocznego Skonsolidowanego i Jednostkowego Sprawozdania Finansowego Kopex S.A.

JEDNOSTKOWY RACHUNEK ZYSKÓW I STRAT

W I półroczu 2015 roku przychody ze sprzedaży Emitenta osiągnęły poziom 198.129 tys. zł., i były niższe od wykonania w analogicznym okresie ubiegłego roku o 20.213 tys. zł., tj. 9,3%.

W okresie od stycznia do czerwca 2015 roku Emitent osiągnął przychody ze sprzedaży eksportowej w wysokości 188.546 tys. zł., w tym:

- sprzedaż maszyn i urządzeń górniczych do Argentyny, Bośni i Hercegowiny, Chin, Rosji, Rumunii oraz Serbii w wysokości 142.100 tys. zł.;
- sprzedaż surowców masowych (węgiel) w wysokości 36.645 tys. zł. do Austrii, Hiszpanii, Słowacji oraz Szwecji;
- usługi górnicze w wysokości 9.562 tys. zł. realizowane we Francji;
- pozostała sprzedaż w wysokości 239 tys. zł. została realizowana w Czechach oraz Niemczech;

Na rynku krajowym za okres styczeń-czerwiec 2015 roku, Emitent uzyskał przychody ze sprzedaży w wysokości 9.583 tys. zł. na które składają się:

- sprzedaż maszyn i urządzeń górniczych w wysokości 348 tys. zł.;
- pozostała sprzedaż (dzierżawa, najem, obsługa księgowo, obsługa finansowa, usługi informatyczne, usługi logistyczne, kontrola wewnętrzna, licencje) w wysokości 9.235 tys. zł.;

Zysk brutto na sprzedaży w I półroczu 2015 roku wyniósł 14.166 tys. zł., w stosunku do wyniku uzyskanego w analogicznym okresie roku ubiegłego zmniejszył się o 10.455 tys. zł.

Koszty sprzedaży wyniosły w I półroczu 2015 roku 5.029 tys. zł. - ich poziom jest o 1.842 tys. zł. niższy w stosunku do wykonania analogicznego okresu roku poprzedniego.

Koszty ogólnego zarządu wyniosły w I półroczu 2015 roku 12.524 tys. zł. - ich poziom jest o 686 tys. zł. niższy w stosunku do wykonania analogicznego okresu roku poprzedniego.

Pozostałe przychody i koszty oraz zyski (straty) w analizowanym okresie przedstawiają się następująco (w tys. zł):

- pozostałe przychody:

	I-II Q 2015	I-II Q 2014
Dywidendy	52.477	80.289
Dotacje	580	1.333
Rozwiązanie odpisów z tytułu aktualizacji wartości aktywów	230	102
Odszkodowania, kary umowne, zwrot kosztów sądowych	95	337
Rozwiązanie rezerw z lat poprzednich	-	286
Umorzone zobowiązania	-	88
Pozostałe	245	79
RAZEM	53.627	82.514

- pozostałe koszty

	I-II Q 2015	I-II Q 2014
Koszty sądowe, zastępstwa procesowe, kary, odszkodowania	106	305
Należności odpisane	13	171
Utworzone rezerwy	-	450
Pozostałe	54	147
RAZEM	173	1.073

- pozostałe zyski (straty)

	I-II Q 2015	I-II Q 2014
Wynik na transakcjach walutowych (dla których nie prowadzi się rachunkowości z zabezpieczeń)	52	-6
Wycena transakcji walutowych (dla których nie prowadzi się rachunkowości zabezpieczeń)	464	774
Różnice kursowe (za wyjątkiem dotyczących kredytów i pożyczek)	294	-20
Wynik ze sprzedaży i likwidacji środków trwałych	-37	25
Wynik ze sprzedaży aktywów finansowych (akcji, obligacji)	-	-7.442
Aktualizacja wartości inwestycji (wycena pożyczek, rozrachunków długoterminowych, akcji)	-161	-472
Pozostałe	-	-33
RAZEM	612	-7.174

Za styczeń-czerwiec 2015 roku Spółka uzyskała wynik na działalności operacyjnej w wysokości 50.679 tys. zł.

Przychody i koszty finansowe w analizowanym okresie przedstawiają się następująco (w tys. zł):

- przychody finansowe:

	I-II Q 2015	I-II Q 2014
Odsetki	4.596	5.311
Dodatnie saldo różnic kursowych (dot. działalności finansowej)	248	648
Inne w tym:	1.502	2.733
• prowizje za udostępnienie limitów, udzielonych poręczeń i gwarancji	1.488	2.578
• rozwiązanie rezerwy na koszty finansowe	8	145
• pozostałe	6	10
RAZEM	6.346	8.692

• koszty finansowe:

	I-II Q 2015	I-II Q 2014
Odsetki	2.221	3.774
Ujemne saldo różnic kursowych (dot. działalności finansowej)	-	-
Inne, w tym:	1.133	1.291
• odpisy aktualizujące należności finansowe	642	64
• prowizje od poręczeń, gwarancji, kredytów	480	1.227
• pozostałe	11	-
RAZEM	3.354	5.065

Emitent w okresie od stycznia do czerwca 2015 r. uzyskał dodatnie saldo na działalności finansowej w wysokości 2.992 tys. zł.

Emitent za I półrocze 2015 roku uzyskał zysk netto w wysokości **53.880 tys. zł.**

Możliwości realizacji zobowiązań

Sytuacja ekonomiczno-finansowa Spółki znajduje odzwierciedlenie we wskaźnikach płynności finansowej, które wynoszą odpowiednio:

	30.06.2015	31.12.2014
• płynność bieżąca (aktywa obrotowe / zobowiązania bieżące pomniejszone o rezerwy oraz rozliczenia międzyokresowe)	1,25	1,30
• płynność szybka (aktywa obrotowe - zapasy / zobowiązania bieżące pomniejszone o rezerwy oraz rozliczenia międzyokresowe)	1,24	1,29
• płynność gotówkowa (środki pieniężne / zobowiązania bieżące pomniejszone o rezerwy oraz rozliczenia międzyokresowe)	0,05	0,13

Obecny poziom wskaźników płynności nie wskazuje na ryzyko utraty możliwości bieżącego regulowania zobowiązań krótkoterminowych.

WYNIKI SKONSOLIDOWANE

SYTUACJA KADROWA

Zatrudnienie w Grupie Kapitałowej KOPEX S.A. przedstawiało się następująco:

OSOBY

	30.06.2015	31.12.2014
PRACOWNICY UMYŚLOWI	1.618	1.614
PRACOWNICY FIZYCZNI	3.129	3.212
OGÓŁEM	4.747	4.826

SEGMENTY OPERACYJNE

Informacja o skonsolidowanych segmentach operacyjnych w podziale branżowym oraz geograficznym ujęta jest w punkcie 10 Śródrocznego Skonsolidowanego i Jednostkowego Sprawozdania Finansowego Kopex S.A.

KOMENTARZ DO SYTUACJI FINANSOWEJ

Skonsolidowane przychody netto ze sprzedaży produktów, towarów i materiałów Grupy Kapitałowej za I półrocze 2015 roku wyniosły 613.717 tys. zł. Wyniki te są słabsze od wyników jakie grupa wypracowała w analogicznym okresie 2014 roku. Zmniejszenie przychodów ze sprzedaży wyniosło w analizowanym okresie 136.862 tys. zł., tj. 18,2%.

Struktura przychodów, wyniku brutto ze sprzedaży i wyniku operacyjnego segmentu GÓRNICZTWO:

W TYS. PLN.

	Usługi górnicze		Produkcja i sprzedaż maszyn i urządzeń dla górnictwa podziemnego		Produkcja i sprzedaż maszyn i urządzeń dla górnictwa odkrywkowego		Produkcja i sprzedaż maszyn i urządzeń elektrycznych i elektronicznych		Odlewy	
	I-II Q 2015	I-II Q 2014	I-II Q 2015	I-II Q 2014	I-II Q 2015	I-II Q 2014	I-II Q 2015	I-II Q 2014	I-II Q 2015	I-II Q 2014
Przychody segmentu	133 383	177 725	284 701	411 196	54 461	14 493	43 000	76 223	23 948	10 618
Wynik segmentu - wynik brutto ze sprzedaży	19 987	31 496	25 110	79 173	849	-1 649	14 343	22 714	6 470	5 263
Wynik operacyjny segmentu	13 047	22 801	4 260	51 596	-2 882	-14 487	1 324	11 348	3 003	2 816

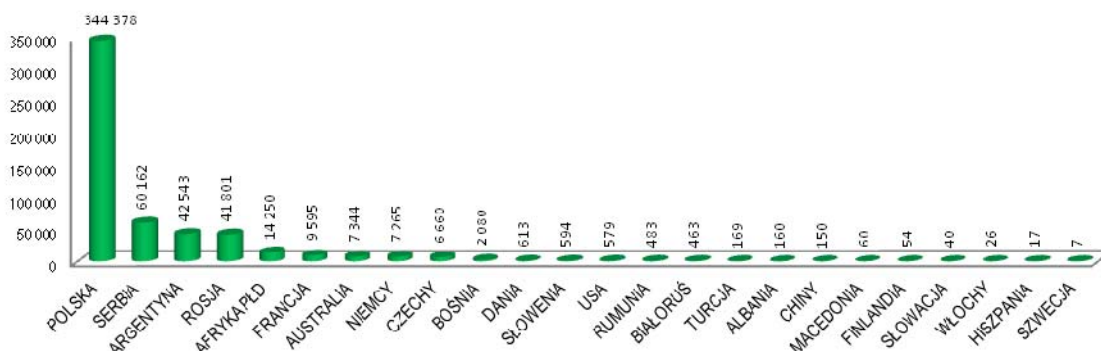
Struktura geograficzna przychodów segmentu GÓRNICZTWO:

W TYS. PLN.

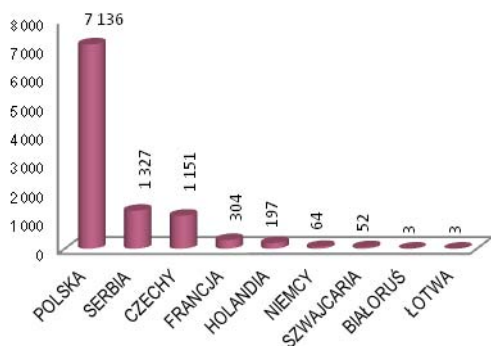
	Usługi górnicze		Produkcja i sprzedaż maszyn i urządzeń dla górnictwa podziemnego		Produkcja i sprzedaż maszyn i urządzeń dla górnictwa odkrywkowego		Produkcja i sprzedaż maszyn i urządzeń elektrycznych i elektronicznych		Odlewy	
	I-II Q 2015	I-II Q 2014	I-II Q 2015	I-II Q 2014	I-II Q 2015	I-II Q 2014	I-II Q 2015	I-II Q 2014	I-II Q 2015	I-II Q 2014
AFRYKA PŁD	-	-	-	-	-	-	14 250	25 221	-	-
ARGENTYNA	-	-	42 543	127 550	-	-	-	-	-	-
AUSTRALIA	-	-	7 146	9 255	-	-	198	-	-	-
AUSTRIA	-	-	-	-	-	-	-	-	-	21
BIAŁORUŚ	-	-	-	-	-	-	463	1 500	-	-
BOŚNIA	-	-	1 576	22 440	-	-	-	-	504	678
CHINY	-	-	150	29 391	-	-	-	-	-	-
CZECHY	468	-	4 018	13 507	-	-	2 005	3 205	169	-
FRANCJA	9 562	9 533	-	-	-	-	-	-	33	-
HISZPANIA	-	-	-	11	-	-	17	-	-	-
NIEMCY	2 228	1 805	-	-	-	1 093	41	11 001	4 996	-
POLSKA	121 099	156 907	187 109	188 936	-	13 215	25 113	32 103	11 057	6 820
ROSJA	-	-	41 636	17 626	-	-	165	2 954	-	-
SERBIA	-	-	-	-	54 461	185	-	-	5 701	2 587
SŁOWACJA	-	-	40	-	-	-	-	13	-	-
SZWECJA	-	-	-	-	-	-	-	226	7	-
TURCJA	-	9 133	-	226	-	-	169	-	-	-
POZOSTAŁE	26	347	483	2 254	-	-	579	-	1 481	512
RAZEM	133 383	177 725	284 701	411 196	54 461	14 493	43 000	76 223	23 948	10 618

Strukturę geograficzną przychodów z poszczególnych segmentów sprzedaży za I półrocze 2015 roku prezentują poniższe rysunki (w tys. zł):

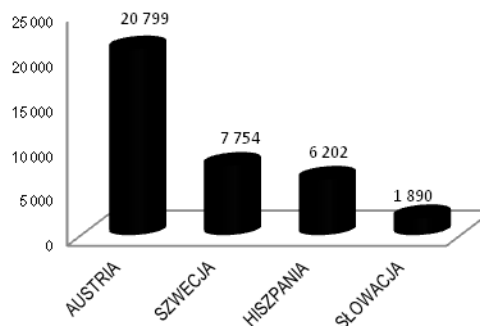
Górnictwo
udział w sprzedaży ogółem 87,9%



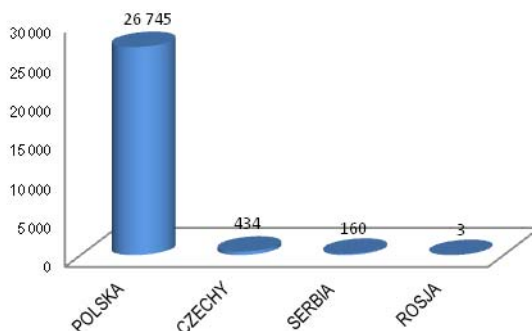
Produkcja i sprzedaż maszyn i urządzeń dla przemysłu
udział w sprzedaży ogółem 1,7%



Sprzedaż węgla
udział w sprzedaży ogółem 6,0%



Pozostała sprzedaż
udział w sprzedaży ogółem 4,4%



Skonsolidowany zysk brutto na sprzedaży w I półroczu 2015 roku wyniósł 78.402 tys. zł., w stosunku do wyniku uzyskanego w analogicznym okresie roku ubiegłego zmniejszył się o 71.730 tys. zł.

Koszty sprzedaży wyniosły w I półroczu 2015 roku 18.509 tys. zł. - ich poziom jest o 6.753 tys. zł. niższy w stosunku do wykonania analogicznego okresu roku poprzedniego.

Koszty ogólnego zarządu wyniosły w I półroczu 2015 roku 47.821 tys. zł. - ich poziom jest o 14.230 tys. zł. niższy w stosunku do wykonania analogicznego okresu roku poprzedniego.

Pozostałe przychody i koszty oraz zyski (straty) w analizowanym okresie przedstawiają się następująco (w tys. zł):

- pozostałe przychody:

	I-II Q 2015	I-II Q 2014
Przedawnione zobowiązania	4.179	-
Odszkodowania, kary oraz koszty sądowe	1.775	12.683
Dotacje	778	1.383
Utworzone odpisy z tytułu aktualizacji wartości aktywów	219	-
Sprzedaż usług socjalnych	152	213
Rozwiązanie rezerw z lat poprzednich	102	-
Nadwyżki inwentaryzacyjne	25	-
Inne	1.540	904
RAZEM	8.770	15.183

- pozostałe koszty:

	I-II Q 2015	I-II Q 2014
Kary, koszty sądowe, odszkodowania	1.007	1.709
Koszt utrzymania obiektów socjalnych	666	738
Należności spisane	343	261
Renty wyrównawcze	47	34
Złomowanie składników majątku obrotowego	5	573
Utworzone odpisy z tytułu aktualizacji wartości aktywów	-	5.080
Utworzone rezerwy	-	204
Koszty zaniechanych prac rozwojowych	-	-
Inne	645	1.218
RAZEM	2.713	9.817

- pozostałe zyski (straty)

	I-II Q 2015	I-II Q 2014
Wynik na transakcjach walutowych (dla których nie prowadzi się rachunkowości z zabezpieczeń)	52	871
Wycena transakcji walutowych (dla których nie prowadzi się rachunkowości zabezpieczeń)	392	158
Różnice kursowe (za wyjątkiem dotyczących kredytów i pożyczek)	323	4.984
Wynik ze sprzedaży i likwidacji środków trwałych	341	2.692
Wynik ze sprzedaży aktywów finansowych (akcji, obligacji)	-14	1.560
Aktualizacja wartości inwestycji (wycena pożyczek, rozrachunków długoterminowych, akcji)	-181	-603
Pozostałe	-320	-2.400
RAZEM	593	7.262

W I półroczu 2015 roku Grupa Kapitałowa uzyskała wynik na działalności operacyjnej w wysokości 18.722 tys. zł.

Przychody i koszty finansowe w analizowanym okresie przedstawiają się następująco (w tys. zł.):

- przychody finansowe:

	I-II Q 2015	I-II Q 2014
Odsetki	4.575	4.928
Inne, w tym:	4.287	480
• rozwiązanie rezerw na koszty finansowe	2.748	138
• prowizje od poręczeń i gwarancji	1.497	
• pozostałe	42	342
RAZEM	8.862	5.408

- koszty finansowe:

	I-II Q 2015	I-II Q 2014
Odsetki	7.731	11.801
Inne, w tym:	2.671	1.417
• prowizje od poręczeń, gwarancji i kredytów	1.006	493
• utworzenie odpisów aktualizujących należności	1.309	222
• pozostałe	356	702
RAZEM	10.402	13.218

Sytuacja finansowa Grupy Kapitałowej znajduje odzwierciedlenie we wskaźnikach płynności finansowej, które wynoszą odpowiednio:

	30.06.2015	31.12.2014
<ul style="list-style-type: none"> • płynność bieżąca (aktywa obrotowe / zobowiązania bieżące pomniejszone o rezerwy oraz rozliczenia międzyokresowe) 	1,51	1,63
<ul style="list-style-type: none"> • płynność szybka (aktywa obrotowe - zapasy / zobowiązania bieżące pomniejszone o rezerwy oraz rozliczenia międzyokresowe) 	1,15	1,29
<ul style="list-style-type: none"> • płynność gotówkowa (środki pieniężne / zobowiązania bieżące pomniejszone o rezerwy oraz rozliczenia międzyokresowe) 	0,11	0,12

Obecny poziom wskaźników płynności nie wskazuje na ryzyko utraty możliwości bieżącego regulowania zobowiązań krótkoterminowych.

Wynik finansowy netto Grupy Kapitałowej został ustalony na poziomie przychodów i kosztów poszczególnych jednostek tworzących Grupę z wyłączeniem przychodów i kosztów oraz niezrealizowanych zysków pomiędzy jednostkami objętymi konsolidacją.

Skonsolidowany zysk brutto za styczeń-czerwiec 2015 roku, wyniósł 18.176 tys. zł. Za I półrocze 2015 roku Grupa Kapitałowa wypracowała zysk netto przypadający akcjonariuszom spółki dominującej w wysokości 15.886 tys. zł.

SYTUACJA FINANSOWA

Wartość skonsolidowanej sumy bilansowej na koniec I półrocza 2015 roku wynosiła 3.542.663 tys. zł. i w stosunku do stanu na koniec 2014 r. zwiększyła się o 21.144 tys. zł., tj. 0,6%. Czynnikiem powodującym zwiększenie sumy bilansowej było zwiększenie wartości aktywów obrotowych o 2.605 tys. zł., tj. 0,2% oraz aktywów trwałych o 18.539 tys. zł., tj. 0,8%

W zobowiązaniach i kapitale własnym notuje się zmniejszenie w grupie kapitałów własnych o 7.555 tys. zł., tj. 0,3% oraz spadek wartości zobowiązań długoterminowych o 22.363 tys. zł., tj. o 24,2% oraz wzrost zobowiązań krótkoterminowych o 51.062 tys. zł., tj. o 6,3%. Dokładna struktura poszczególnych pozycji bilansowych została przedstawiona na s. 3 Śródrocznego Skonsolidowanego i Jednostkowego Sprawozdania Finansowego Kopek S.A.

7. ZWIĘZŁY OPIS ISTOTNYCH DOKONAŃ LUB NIEPOWODZEŃ EMITENTA W OKRESIE, KTÓREGO DOTYCZY RAPORT, WRAZ Z WYKAZEM NAJWAŻNIEJSZYCH ZDARZEŃ ICH DOTYCZĄCYCH

W okresie sprawozdawczym Emitent oraz Spółki zależne prowadziły statutową działalność gospodarczą.

Spółki wchodzące w skład Grupy Kapitałowej w okresie sprawozdawczym zawarły ponadto szereg umów handlowych, z których do głównych należą:

- Zarząd KOPEX S.A. z siedzibą w Katowicach (Emitent) zawiadamia, że w dniu 12.01.2015 roku otrzymał informację o podpisaniu przez KOPEX - Przedsiębiorstwo Budowy Szybów S.A. w Bytomiu (jednostka zależna Emitenta) Aneksu datowanego na 02.01.2015 r. do znaczącej umowy z dnia 05.07.2012 r. zawartej pomiędzy: KOPEX -Przedsiębiorstwo Budowy Szybów S.A. - Wykonawca a KGHM Polska Miedź S.A. - Zamawiający, dotyczącej wykonania wyrobisk chodnikowych w Oddziałach ZG Polkowice – Sieroszowice i ZG Rudna. Na mocy zawartego Aneksu wydłużony został okres realizacji umowy do 2020 roku (poprzednio do 31.12.2016 r.) oraz ustalono szacunkowe wynagrodzenie w kwocie 427.500.000,00 zł netto za wykonanie robót w latach 2015 - 2020. Ostateczna wysokość wynagrodzenia zależna jest od faktycznie zrealizowanego zakresu robót. Do dnia 31.12.2014r. wykonane zostały roboty o łącznej wartości 230.540.591,00 zł netto.
- Zarząd KOPEX S.A. z siedzibą w Katowicach (Emitent) zawiadamia, że w dniu 25.02.2015 r. otrzymał informację, na podstawie której stwierdza, że Emitent i podmioty zależne Emitenta, w okresie od dnia 4 marca 2014 r. zawarły z Kompanią Węglową S.A. z siedzibą w Katowicach oraz jej podmiotem zależnym szereg umów, których łączna wartość przekracza 10% wartości kapitałów własnych Emitenta (według stanu z ostatniego opublikowanego przez Emitenta raportu kwartalnego QSr - 4/2014 w dniu 25 lutego 2015 roku). Wartość kapitałów własnych Emitenta będących podstawą kryterium wynosi 1.538.273 tys. zł. Łączna wartość umów zawartych z Kompanią Węglową S.A. oraz jej podmiotem zależnym, o których Emitent powziął informacje, w okresie od 4 marca 2014 r. do 25 lutego 2015 r. wynosi 172.562.952,18 zł netto. Stosownie do § 2 ust.1 pkt 44) i § 2 ust.2 Rozporządzenia Ministra Finansów z dnia 19 lutego 2009 r. w sprawie informacji bieżących i okresowych przekazywanych przez emitentów papierów wartościowych oraz warunków uznawania za równoważne informacji wymaganych przepisami prawa państwa niebędącego państwem członkowskim (tj. Dz.U. z 2014 r. poz. 133) - RMF, spełnione zostały kryteria zawarcia znaczącej umowy. Umową o największej wartości spośród zawartych w ww. okresie jest umowa datowana na 03.02.2015 r., otrzymana w dniu 25.02.2015 r., której stronami są Kompania Węglowa S.A. - Zamawiający oraz KOPEX MACHINERY S.A. (jednostka zależna Emitenta) - Wykonawca. Przedmiotem ww. umowy jest: Leasing finansowy wraz z dostawą trzech nowych przenośników taśmowych typu WAMAG PTD 1400 produkcji KOPEX MACHINERY S.A. dla Kompanii Węglowej S.A. Oddziału KWK „Marcel”. Każdy z przenośników stanowi odrębny przedmiot

leasingu. Łączna wartość umowy netto wynosi: 24.199.999,98 zł (raty kapitałowe + odsetki). Płatność za okres używania każdego przedmiotu leasingu została rozłożona na 36 comiesięcznych rat. Część odsetkowa ustalana będzie w oparciu o stawkę WIBOR 1M powiększaną o stałą marżę. Każda ostatnia 36 rata może opiewać na inną kwotę w celu wyrównania różnic wynikających z zaokrągleń obliczeniowych - tzw. rata wyrównująca. Płatności leasingowe będą realizowane miesięcznie począwszy od ostatniego dnia następnego miesiąca, po dacie w której Zamawiający przyjmie przedmiot leasingu do używania na podstawie protokołu zdawczo-odbiorczego. W momencie uregulowania ostatniej raty leasingowej oraz wszystkich należnych opłat wynikających z umowy nastąpi sprzedaż przedmiotu leasingu Zamawiającemu za kwotę 1,00 zł netto.

- Zarząd KOPEX S.A. z siedzibą w Katowicach (Emitent) zawiadamia, że w dniu 02.04.2015 r. otrzymał informację o podpisaniu z datą 01.04.2015 r. przez KOPEX - Przedsiębiorstwo Budowy Szybów S.A. w Bytomiu (jednostka zależna Emitenta) kolejnego aneksu do znaczącej umowy z dnia 30.07.2009 r. zawartej pomiędzy: KOPEX - Przedsiębiorstwo Budowy Szybów S.A. - Wykonawca a Jastrzębską Spółką Węglową S.A. - Zamawiający, której przedmiotem jest wykonanie rury szybowej oraz dwustronnego wlotu szybowego szybu 1 BZIE w Jastrzębskiej Spółce Węglowej S.A. KWK Borynia-Zofiówka-Jastrzębie Ruch Zofiówka. Podpisany Aneks dotyczy wykonanych robót dodatkowych oraz zmiany cen jednostkowych. W związku z powyższym całkowita wartość umowy została zwiększona do łącznej wysokości 264.236.419,30 zł. netto.
- Kompleks ścianowy wraz z obudową hydrauliczną i wyposażeniem elektrycznym, kombajn ścianowy oraz przenośnik taśmowy dostarczy Grupa Kopex do kopalń w Kuźnieckim Zagłębiu Węglowym. Łączna wartość trzech podpisanych na rynku rosyjskim umów to ponad 28 milionów euro (ponad 113 mln złotych). Przedmiotem kontraktów jest dostawa dwóch kombajnów ścianowych KSW460-NE. Pierwszy z nich, jako element kompleksu ścianowego, razem z obudową ścianową i wyposażeniem elektrycznym trafi do kopalni Bierzowska (UKSK). Drugi kombajn wraz z wyposażeniem elektrycznym, w tym systemami wizualizacji i automatyzacji, zostanie wysłany do kopalni Jubilejna (Topprom). Przedmiotem trzeciej umowy jest dostawa przenośnika ścianowego typu Rybnik 750 do kopalni Połosuchińska. Wszystkie umowy zostaną zrealizowane w drugiej połowie 2015 roku. Przedmiot największej umowy będzie dostarczony do kopalni Bierzowska do końca września 2015 roku. Kontrakty zawarły polskie spółki należące do Grupy Kopex za pośrednictwem działającej w Nowokuźniecku spółki Kopex Sibir.

Wszystkie znaczące informacje za okres 2015 roku dostępne są na stronie internetowej KOPEX S.A. pod adresem: <http://www.kopex.com.pl/idm,3336,biezace.html>

8. OPIS CZYNNIKÓW I ZDARZEŃ, W SZCZEGÓLNOŚCI O NIETYPOWYM CHARAKTERZE, MAJĄCYCH ZNACZĄCY WPŁYW NA OSIĄGNIĘTE WYNIKI FINANSOWE

Istotne czynniki ryzyka i zagrożeń przedstawione zostały w poniższej analizie SWOT:

SZANSE	ZAGROŻENIA
<ul style="list-style-type: none"> • Utrzymujące się zapotrzebowanie na kompleksowe dostawy i usługi wynikające z rozwoju górnictwa głębinowego na rynku krajowym i międzynarodowym; • Zainteresowanie na wielu rynkach dalszą eksploatacją głębinową kopalń odkrywkowych; • Zainteresowanie projektami typu feasibility study w zakresie przemysłu wydobywczego; • Zapotrzebowanie na usługi górnicze, także związane z wydobyciem soli i innych minerałów; • Znaczny wzrost jakościowy polskich produktów przemysłowych oraz ich atrakcyjność cenowa; • Szersze otwarcie na działalność polskich przedsiębiorstw na rynkach światowych; • Wzrost nakładów i wymagań związanych z ochroną środowiska; • Realizacja programu optymalizacji zarządzania majątkiem oraz procesami produkcyjnymi; • Niski poziom stopy referencyjnej NBP. 	<ul style="list-style-type: none"> • Szybko postępująca konsolidacja głównych konkurentów Spółki; • Odczuwalny brak specjalistów w typowych zawodach przemysłowych; • Rozłożenie w czasie procesu zwrotu nakładów poniesionych na produkcję, dostawy i rozruch systemów i konieczność znaczącego prefinansowania; • Umacnianie się pozycji firm konkurencyjnych polskich i zagranicznych; • Rosnąca konkurencja na rynkach zagranicznych oraz krajowym; • Ryzyko związane z obecną sytuacją geopolityczną na Ukrainie oraz w Rosji; • Ryzyka związane z sytuacją gospodarczą w Argentynie; • Ryzyko prowadzenia prac w zmieniających się warunkach górnictwo-geologicznych; • Opóźnienia w harmonogramach realizacji niektórych umów; • Wysokie bariery wejścia na niektóre rynki; • Wzrost kosztów związanych z odtwarzaniem posiadanego zaplecza produkcyjnego; • Istniejące granice wykorzystania posiadanego mocy produkcyjnych; • Duże, nieprzewidywalne wahania kursów walut; • Obniżenie się standingu finansowego i płynności Spółek Węglowych.

MOCNE STRONY	SŁABE STRONY
<ul style="list-style-type: none"> • Dostęp do zaplecza produkcyjnego zapewniającego kompleksowość oferty handlowej; • Ugruntowana pozycja i marka firmy w kraju i zagranicą; • Wejście w nowe obszary zbytu, które wymagają zaawansowanych technologii; • Dywersyfikacja geograficzna oferowanych produktów i świadczonych usług, • Stałość współpracy z klientami; • Stabilna sytuacja finansowa; • Ogromne doświadczenie w prowadzeniu dużych projektów inwestycyjnych na całym świecie; • Zdywersyfikowany portfel oferowanych produktów i usług; • Dobre zorientowanie w potrzebach kontrahentów zagranicznych i możliwościach produkcyjnych polskiego przemysłu budowy maszyn górniczych; • Doświadczenie w pozyskiwaniu źródeł finansowania i budowaniu trade finance dla projektów inwestycyjnych; • Doświadczenie w skutecznym ograniczeniu ryzyka kursowego; • Korzystna relacja zadłużenia wobec aktywów; • Dywersyfikacja instytucji finansowych obsługujących Grupę. 	<ul style="list-style-type: none"> • Rozproszenie aktywów Spółki; • Zbyt niski potencjał rezerwowej kadry pracowniczej na realizowanych projektach usługowych za granicą; • Znaczne uzależnienie wartości przychodów od koniunktury w branży górnictwa węglowego; • Stosunkowo długi czas rotacji należności handlowych.

EMITENT - RYZYKO STÓP PROCENTOWYCH

KOPEX S.A. finansuje swoją działalność korzystając z kredytów oprocentowanych wg zmiennej stopy procentowej WIBOR 1M + marża. Na dzień 30.06.2015 Spółka nie posiadała instrumentów zabezpieczających ryzyko stopy procentowej i wykorzystywała bieżący spadek stopy referencyjnej NBP i Wibor 1M oraz na bieżąco monitorowała decyzje Rady Polityki Pieniężnej w tym zakresie.

RYZYKO WALUTOWE - EMITENT

Spółka narażona jest na ryzyko walutowe głównie z tytułu prowadzenia działalności podstawowej tj. transakcji sprzedaży i zakupu towarów i usług w walutach obcych (głównie w EUR i USD).

Głównymi instrumentami finansowymi zabezpieczającymi ryzyko walutowe są terminowe transakcje walutowe typu forward.

Dla ograniczenia ryzyka walutowego zgodnie z przyjętą przez Zarząd strategią stosujemy procedurę zabezpieczania rzeczywistych przepływów finansowych.

Spółka nie zawiera transakcji spekulacyjnych.

Spółka KOPEX S.A. w roku 2005 przyjęła „Strategię zabezpieczenia ryzyka walutowego oraz stóp procentowych”, zgodnie z którą dokonywane są transakcje zabezpieczenia ryzyka kursowego (w stosunku do kursu walutowego przyjętego w kalkulacji ofertowej) z chwilą podpisania/wejścia w życie kontraktu handlowego, a w przypadku kontraktów dotyczących obrotu węglem z chwilą złożenia zlecenia wysyłki towaru.

Spółka stosuje rachunkowość zabezpieczeń (szczegółowy opis w zasadach rachunkowości) oraz hedging naturalny.

Na dzień 30.06.2015 r. Spółka posiadała otwarte zabezpieczające pozycje walutowe w wysokości:

- 2.584 tys. USD;
- 51.230 tys. EUR;
- 1.072 tys. CZK.

Wartość godziwą w/w zawartych transakcji terminowych na dzień 30.06.2015 r. szacowano na łączną kwotę: 4.444 tys. zł., z tego -1 tys. zł. stanowiły zrealizowane transakcje zabezpieczające utrzymywane w kapitałach własnych do momentu zajścia planowanej transakcji zabezpieczanej, a 4.445 tys. zł. stanowiły niezrealizowane transakcje wg modeli wycen stosowanych przez banki, w których transakcje te zawarto.

Na wartość godziwą 4.444 tys. zł. składają się:

- kwota 3.471 tys. zł. (z tego -1 tys. zł. stanowiły zrealizowane, a 3.472 tys. zł. stanowiły niezrealizowane transakcje) ujęta została jako aktualizacja kapitałów własnych,
- kwota 973 tys. zł. w rachunku zysków i strat (z czego 184 tys. zł. dotyczy transakcji, dla których prowadzona jest rachunkowość zabezpieczeń).

Wycena na 30.06.2015 r. transakcji zabezpieczających Spółki dokonana została przez banki w oparciu o kurs spot: USD: 3,7645; EUR: 4,1944; CZK:0,1538.

RYZIKO WALUTOWE – GRUPA KAPITAŁOWA

Spółki z Grupy narażone są na ryzyko walutowe głównie z tytułów wynikających z prowadzonej działalności podstawowej tj. transakcji sprzedaży i zakupu towarów i usług w walutach obcych (głównie w EUR, USD i CZK).

Głównymi instrumentami finansowymi zabezpieczającymi ryzyko walutowe są terminowe transakcje walutowe typu forward oraz opcje.

Dla ograniczenia ryzyka walutowego zgodnie z przyjętą przez Grupę strategią stosuje się procedurę zabezpieczania rzeczywistych przepływów finansowych.

Grupa nie zawiera transakcji spekulacyjnych.

Grupa w roku 2005 przyjęła „Strategię zabezpieczenia ryzyka walutowego oraz stóp procentowych”, zgodnie z którą dokonywane są transakcje zabezpieczenia ryzyka kursowego (w stosunku do kursu walutowego przyjętego w kalkulacji ofertowej) z chwilą podpisania/wejścia w życie kontraktu handlowego, a w przypadku kontraktów dotyczących obrotu węglem z chwilą złożenia zlecenia wysyłki towaru.

Grupa stosuje rachunkowość zabezpieczeń (szczegółowy opis w zasadach rachunkowości) oraz hedging naturalny.

Na dzień 30.06.2015 r. Grupa posiadała otwarte zabezpieczające pozycje walutowe w wysokości:

- 2.584 tys. USD;
- 52.063 tys. EUR;
- 1.072 tys. CZK.

Wartość godziwą w/w zawartych transakcji terminowych na dzień 30.06.2015r. szacowano na łączną kwotę: 4.439 tys. zł., z tego -1 tys. zł. stanowiły zrealizowane transakcje zabezpieczające utrzymywane w kapitałach własnych do momentu zajścia planowanej transakcji zabezpieczanej, a 4.440 tys. zł. stanowiły wyceny niezrealizowanych transakcji wg modeli wycen stosowanych przez banki, w których transakcje te zawarto.

Na wartość godziwą 4.439 tys. zł. składają się:

- kwota 3.471 tys. zł. została ujęta jako aktualizacja kapitałów własnych (z tego -1 tys. zł. stanowiły zrealizowane, a 3.472 tys. zł. stanowiły niezrealizowane transakcje),
- kwota 968 tys. zł. w rachunku zysków i strat, z czego 182 tys. zł. dotyczy transakcji, dla których prowadzona jest rachunkowość zabezpieczeń.

Wycena na 30.06.2015 r. transakcji zabezpieczających spółek z Grupy dokonana została przez banki w oparciu o kurs spot: USD: 3,7645; EUR: 4,1944; CZK: 0,1538.

9. OBJAŚNIENIA DOTYCZĄCE SEZONOWOŚCI LUB CYKLICZNOŚCI DZIAŁALNOŚCI EMITENTA W PREZENTOWANYM OKRESIE

Emitent nie prowadzi działalności gospodarczej o charakterze cyklicznym oraz o charakterze sezonowym.

10. INFORMACJE DOTYCZĄCE EMISJI, WYKUPU I SPŁATY NIEUDZIAŁOWYCH I KAPITAŁOWYCH PAPIERÓW WARTOŚCIOWYCH EMITENTA

- wykup i spłata nieudziałowych papierów wartościowych – nie dotyczy,
- emisja papierów wartościowych – nie dotyczy,
- wykup lub spłata kapitałowych papierów wartościowych – nie dotyczy.

11. INFORMACJE DOTYCZĄCE WYPŁACONEJ (LUB ZDEKLAROWANEJ) DYWIDENDY, ŁĄCZNIE I W PRZELICZENIU NA JEDNĄ AKCJĘ, Z PODZIAŁEM NA AKCJE ZWYKŁE I UPRIWILEJOWANE

Zarząd „KOPEX” S.A. (Emitent) informuje, że w dniu 03 czerwca 2015 r. Zwyczajne Walne Zgromadzenie „KOPEX” S.A., na mocy uchwały nr 7 w sprawie podziału zysku netto za rok obrotowy 2014 oraz ustalenia dnia dywidendy i terminu wypłaty dywidendy, przeznaczyło na dywidendę pieniężną dla akcjonariuszy Spółki kwotę 29.622.415,20 zł., tj. 0,40 zł na jedną akcję. Dywidendą objętych jest 74.056.038 akcji Spółki. W dywidendzie nie uczestniczą akcje własne Emitenta w liczbie 276500. Zwyczajne Walne Zgromadzenie ustaliło: - dzień dywidendy / dzień nabycia praw do dywidendy / 11 czerwca 2015 roku; - termin wypłaty dywidendy na 02 lipca 2015 roku.

12. WSKAZANIE ZDARZEŃ, KTÓRE WYSTĄPIŁY PO DNIU, NA KTÓRY SPORZĄDZONO KWARTALNE SKRÓCONE SPRAWOZDANIE FINANSOWE, NIEUJĘTYCH W TYM SPRAWOZDANIU, A MOGĄCYCH W ZNACZĄCY SPOSÓB WPŁYNAĆ NA PRZYSZŁE WYNIKI FINANSOWE EMITENTA

Zdarzenia, po dniu, na który sporządzono kwartalne skrócone sprawozdanie finansowe, nieujęte w tym sprawozdaniu, mogące w znaczący sposób wpłynąć na przyszłe wyniki finansowe Emitenta nie wystąpiły.

13. STANOWISKO ZARZĄDU ODNOŚNIE MOŻLIWOŚCI ZREALIZOWANIA WCZEŚNIEJ PUBLIKOWANYCH PROGNOZ WYNIKÓW NA DANY ROK, W ŚWIETLE WYNIKÓW ZAPREZENTOWANYCH W RAPORCIE KWARTALNYM W STOSUNKU DO WYNIKÓW PROGNOZOWANYCH

Emitent nie publikował prognoz wyników na rok 2015.

14. WSKAZANIE POSTĘPOWAŃ TOCZĄCYCH SIĘ PRZED SĄDEM, ORGANEM WŁAŚCIWYM DLA POSTĘPOWANIA ARBITRAŻOWEGO LUB ORGANEM ADMINISTRACJI PUBLICZNEJ

- postępowania dotyczącego zobowiązań albo wierzytelności emitenta lub jednostki od niego zależnej, których wartość stanowi co najmniej 10% kapitałów własnych emitenta z określeniem: przedmiotu postępowania, wartości przedmiotu sporu, daty wszczęcia postępowania, stron wszczętego postępowania oraz stanowiska emitenta,
- dwu lub więcej postępowań dotyczących zobowiązań oraz wierzytelności, których łączna wartość stanowi odpowiednio co najmniej 10% kapitałów własnych emitenta, z określeniem łącznej wartości postępowań odrębnie w grupie zobowiązań oraz wierzytelności wraz ze stanowiskiem emitenta w tej sprawie oraz, w odniesieniu do największych postępowań w grupie zobowiązań i grupie wierzytelności - ze wskazaniem ich przedmiotu, wartości przedmiotu sporu, daty wszczęcia postępowania oraz stron wszczętego postępowania;

Na dzień złożenia sprawozdania Emitent, ani żadna ze Spółek Grupy Kapitałowej Emitenta nie toczy postępowania przed sądem, organem właściwym dla postępowania arbitrażowego lub organem administracji publicznej, której wartość stanowi co najmniej 10% kapitałów własnych Emitenta.

15. WYKAZ INFORMACJI O ISTOTNYCH TRANSAKCJACH ZAWARTYCH PRZEZ EMITENTA LUB JEDNOSTKĘ OD NIEGO ZALEŻNĄ Z PODMIOTAMI POWIĄZANYMI NA INNYCH WARUNKACH NIŻ RYNKOWE, WRAZ Z ICH KWOTAMI ORAZ INFORMACJAMI OKREŚLAJĄCYMI CHARAKTER TYCH TRANSAKCJI

Zgodnie z posiadaną wiedzą, KOPEX S.A. ani spółki zależne lub pośrednio zależne od Emitenta nie zawierały w okresie sprawozdawczym transakcji z podmiotami powiązanyymi na warunkach innych niż rynkowe.

16. INFORMACJE O UDZIELENIU PRZEZ EMITENTA LUB PRZEZ JEDNOSTKĘ OD NIEGO ZALEŻNĄ PORĘCZEŃ KREDYTU LUB POŻYCZKI LUB UDZIELENIU GWARANCJI – ŁĄCZNIE JEDNEMU PODMIOTOWI LUB JEDNOSTCE ZALEŻNEJ OD TEGO PODMIOTU JEŻELI ŁĄCZNA WARTOŚĆ ISTNIEJĄCYCH PORĘCZEŃ LUB GWARANCJI STANOWI CO NAJMNIEJ 10% KAPITAŁÓW WŁASNYCH EMITENTA

Łączna kwota kredytów i pożyczek według stanu na dzień 30.06.2015 roku, która była poręczona wynosi 141.088 tys. zł. Wynagrodzenie Emitenta lub jednostki od niego zależnej za udzielone poręczenia lub gwarancje zostało ustalone na poziomie uzgodnionym pomiędzy spółką poręczającą, a spółką za którą poręczenie zostało udzielone. Wysokość wynagrodzenia została przyjęta na poziomie rynkowym.

17. WSKAZANIE CZYNNIKÓW, KTÓRE W OCENIE EMITENTA BĄGĄ MIEĆ WPŁYW NA OSIĄGNIĘTE PRZEZ NIEGO WYNIKI W PERSPEKTYWIE CO NAJMNIEJ KOLEJNEGO KWARTAŁU

W ocenie Emitenta, znaczący wpływ na osiągane przez niego wyniki finansowe, w perspektywie co najmniej kolejnego okresu, mogą mieć:

- Trwająca recesja na światowych rynkach węglowych. Utrzymujące się niskie ceny ropy naftowej, ograniczenia importowe wobec węgla na rynku chińskim, rewolucja łupkowa w USA, zwiększającą dostępność węgla kamiennego w obrocie międzynarodowym, co przekłada się w polskim górnictwie na dalszy regres wydatków inwestycyjnych, które w roku 2015 będą pozostawały na ograniczonym poziomie, determinowanym poziomem aktualnych i przewidywanych w najbliższej przyszłości cen węgla. Środki na inwestycje w roku 2015 będą w dalszym ciągu pod presją w kraju i na rynkach zagranicznych.
- Druga połowa 2015 i rok 2016 będą okresem znacznego pogorszenia sentymentu do sektora Energetyki węglowej w ujęciu krajowym i globalnym. Źródłem wzrostu awersji do podmiotów węglowych i około węglowych są decyzje dotyczące CO₂ w USA, Chinach, funduszy norweskich itp.

- Dodatkowym problemem jest kwestia restrukturyzacji polskiego górnictwa.
- Rosja stanowi jeden z istotnych rynków działalności Grupy. Geopolityczne i ekonomiczne turbulencje obserwowane w regionie, mają negatywny wpływ na rosyjską ekonomię, w tym osłabienie rosyjskiej waluty, wzrost stóp procentowych i ograniczoną płynność. Wydarzenia te oraz związana z tym niepewność i zmienność w obszarze łańcucha dostaw, mogą mieć wpływ na działalność Grupy. Kierownictwo Grupy Kopex na bieżąco przygląda się rozwojowi wydarzeń i dostosowuje zamierzenia strategiczne w celu minimalizowania ryzyka walutowego oraz potencjalnych wahań popytu.
- Ryzyka związane z głęboką restrukturyzacją górnictwa dotyczące sfery finansowej. Polskie spółki górnicze odstępują od wcześniej planowanych zakupów operacyjnych i inwestycyjnych dodatkowo wydłużając w postępowaniach przetargowych terminy płatności do 120, a nawet 150 dni.
- Ryzyka związane z sytuacją gospodarczą w Argentynie – trzeciej co do wielkości gospodarki Ameryki Łacińskiej. Grupa Kopex zaangażowana w kilka projektów górniczych w Argentynie na bieżąco analizuje i oferuje kolejne rozwiązania technologiczne dla lokalnego górnictwa.
- Długoterminowa perspektywa stopniowego wzrostu zapotrzebowania na węgiel na ogólnoświatowych rynkach surowców, chociaż zaostrożona polityka klimatyczna Unii Europejskiej nie sprzyja obecnie rozwojowi energetyki węglowej, a tym samym zapotrzebowaniu na węgiel energetyczny.
- Dalsza dywersyfikacja działalności Grupy zarówno w aspekcie geograficznym jak i produktowym, rezygnacja z zadań niezwiązanych ściśle z podstawową działalnością Grupy Kopex lub o niskim poziomie rentowności, budowa nowych kompetencji.
- Kontynuacja programu optymalizacji wykorzystania majątku Grupy Kapitałowej oraz programu optymalizacji procesów produkcji. Procesy inkorporacyjne, sprzedażowe i likwidacyjne wpływają na ograniczenie technicznego kosztu wytworzenia we wszystkich aspektach kosztowych oraz kosztów ogólnego zarządu.
- Dynamizowanie usług posprzedażowych i działania służb serwisowych poprzez rozwijanie kompetencji w Chinach (Kopex Taian), rozbudowę spółki Kopex Sibir w Rosji, a także rozwijanie zaplecza aftermarket w rejonie Workuty.
- Stabilizacja w zakresie usług górniczych świadczonych przez spółki Kopex – PBSz i Dalbis. Wyniki tego segmentu w kontekście spowolnienia w górnictwie są korzystne. Spółki realizują założenia budżetowe i uczestniczą w ogłaszanych przez inwestorów przetargach, poszerzając bazę usług.
- Utrzymywanie zadowalającego poziomu wyników w segmencie górnictwo – urządzenia elektryczne i elektroniczne. Elgór+Hansen jest liderem w opracowaniach, produkcji i wdrożeniach elektrycznej aparatury w obudowach przeciwybuchowych. Dostarcza zestawy manewrowe do zasilania kombajnów ścianowych oraz odstawy ścianowej do kopalń, skrzyń aparaturowych i aparatury przeciwybuchowej do kombajnów chodnikowych, a także wyposażenie elektryczne do kompleksów ścianowych. W wielu podgrupach produktowych z dziedziny systemów zasilania i dystrybucji mocy w polskich kopalniach Elgór+Hansen będzie w kolejnych kwartałach posiadał dobrą pozycję.

18. OŚWIADCZENIE ZARZĄDU

Zarząd oświadcza, że Sprawozdanie z działalności Emitenta i Grupy Kapitałowej za I półrocze 2015 roku, zawiera prawdziwy obraz rozwoju i osiągnięć Emitenta oraz Grupy Kapitałowej w tym opis podstawowych zagrożeń i ryzyk.

PODPISY

Członek Zarządu

Joanna Węgrzyn

Członek Zarządu

Piotr Broncel

Członek Zarządu

Andrzej Meder

Prezes Zarządu

Józef Wolski

Katowice, dnia 21.08.2015 r.