



**SPRAWOZDANIE ZARZĄDU  
Z DZIAŁALNOŚCI  
EMITENTA I GRUPY KAPITAŁOWEJ KOPEX  
ZA I PÓŁROCZE 2013 ROKU**

KATOWICE, SIERPIEŃ 2013 ROK

## SPIS TREŚCI

1.	PODSTAWOWE DANE O EMITENCIE – PODMIOCIE DOMINUJĄCYM .....	3
2.	PRZEDMIOT I ZAKRES DZIAŁANIA GRUPY KAPITAŁOWEJ .....	3
3.	GRUPA KAPITAŁOWA. INFORMACJE O ZMIANACH W POWIĄZANIACH ORGANIZACYJNYCH LUB KAPITAŁOWYCH EMITENTA I JEDNOSTEK GRUPY EMITENTA .....	5
3.1.	OPIS ORGANIZACJI GRUPY KAPITAŁOWEJ EMITENTA .....	5
3.2.	POZYCJA RYNKOWA GRUPY KAPITAŁOWEJ .....	6
3.3.	WSKAZANIE SKUTKÓW ZMIAN W STRUKTURZE JEDNOSTKI GOSPODARCZEJ, W TYM W WYNIKU POŁĄCZENIA JEDNOSTEK GOSPODARCZYCH, PRZEJĘCIA LUB SPRZEDAŻY JEDNOSTEK GRUPY KAPITAŁOWEJ EMITENTA, INWESTYCJI DŁUGOTERMINOWYCH, PODZIAŁU, RESTRUKTURYZACJI I ZANIECHANIA DZIAŁALNOŚCI .....	7
4.	WSKAZANIE AKCJONARIUSZY POSIADAJĄCYCH BEZPOŚREDNIO LUB POŚREDNIO PRZEZ PODMIOTY ZALEŻNE CO NAJMNIEJ 5% OGÓLNEJ LICZBY GŁOSÓW NA WALNYM ZGROMADZENIU EMITENTA NA DZIEŃ PRZEKAZANIA RAPORTU PÓŁROCZNEGO ORAZ WSKAZANIE ZMIAN W STRUKTURZE WŁASNOŚCI ZNACZNYCH PAKIETÓW AKCJI EMITENTA W OKRESIE OD PRZEKAZANIA POPRZEDNIEGO RAPORTU KWARTALNEGO .....	8
4.1.	AKCJONARIUSZE POSIADAJĄCY BEZPOŚREDNIO LUB POŚREDNIO PRZEZ PODMIOTY ZALEŻNE CO NAJMNIEJ 5% OGÓLNEJ LICZBY GŁOSÓW NA WALNYM ZGROMADZENIU EMITENTA NA DZIEŃ PRZEKAZANIA RAPORTU PÓŁROCZNEGO .....	8
4.2.	WSKAZANIE ZMIAN W STRUKTURZE WŁASNOŚCI ZNACZNYCH PAKIETÓW AKCJI EMITENTA W OKRESIE OD PRZEKAZANIA POPRZEDNIEGO RAPORTU KWARTALNEGO .....	8
5.	ZESTAWIENIE STANU POSIADANIA AKCJI EMITENTA LUB UPRAWNIEŃ DO NICH PRZEZ OSOBY ZARZĄDZAJĄCE I NADZORUJĄCE EMITENTA NA DZIEŃ PRZEKAZANIA RAPORTU PÓŁROCZNEGO WRAZ ZE WSKAZANIEM ZMIAN W STANIE POSIADANIA, W OKRESIE OD PRZEKAZANIA POPRZEDNIEGO RAPORTU KWARTALNEGO .....	8
5.1.	STAN POSIADANIA AKCJI EMITENTA LUB UPRAWNIEŃ DO NICH PRZEZ OSOBY ZARZĄDZAJĄCE EMITENTA NA DZIEŃ PRZEKAZANIA RAPORTU PÓŁROCZNEGO .....	8
5.2.	STAN POSIADANIA AKCJI EMITENTA LUB UPRAWNIEŃ DO NICH PRZEZ OSOBY NADZORUJĄCE EMITENTA NA DZIEŃ PRZEKAZANIA RAPORTU PÓŁROCZNEGO .....	9
6.	INFORMACJE, KTÓRE ZDANIEM EMITENTA SĄ ISTOTNE DLA OCENY JEGO I JEDNOSTEK ZALEŻNYCH W TYM: SYTUACJI KADROWEJ, MAJĄTKOWEJ, FINANSOWEJ, WYNIKU FINANSOWEGO I ICH ZMIAN ORAZ INFORMACJE, KTÓRE SĄ ISTOTNE DLA OCENY MOŻLIWOŚCI REALIZACJI ZOBOWIĄZAŃ PRZEZ EMITENTA I JEDNOSTKI ZALEŻNE .....	9
7.	ZWIĘZŁY OPIS ISTOTNYCH DOKONAŃ LUB NIEPOWODZEŃ EMITENTA W OKRESIE, KTÓREGO DOTYCZY RAPORT, WRAZ Z WYKAZEM NAJWAŻNIEJSZYCH ZDARZEŃ ICH DOTYCZĄCYCH .....	18
8.	OPIS CZYNNIKÓW I ZDARZEŃ, W SZCZEGÓLNOŚCI O NIETYPOWYM CHARAKTERZE, MAJĄCYCH ZNACZĄCY WPŁYW NA OSIĄGNIĘTE WYNIKI FINANSOWE .....	18
9.	OBJAŚNIENIA DOTYCZĄCE SEZONOWOŚCI LUB CYKLIČNOŚCI DZIAŁALNOŚCI EMITENTA W PREZENTOWANYM OKRESIE .....	21
10.	INFORMACJE DOTYCZĄCE EMISJI, WYKUPU I SPŁATY NIEUDZIAŁOWYCH I KAPITAŁOWYCH PAPIERÓW WARTOŚCIOWYCH EMITENTA .....	21
11.	INFORMACJE DOTYCZĄCE WYPŁACONEJ (LUB ZDEKLAROWANEJ) DYWIDENDY, ŁĄCZNIE I W PRZELICZENIU NA JEDNĄ AKCJĘ, Z PODZIAŁEM NA AKCJE ZWYKŁE I UPRIWILEJOWANE .....	21
12.	WSKAZANIE ZDARZEŃ, KTÓRE WYSTĄPIŁY PO DNIU, NA KTÓRY SPORZĄDZONO KWARTALNE SKRÓCONE SPRAWOZDANIE FINANSOWE, NIEUJĘTYCH W TYM SPRAWOZDANIU, A MOGĄCYCH W ZNACZĄCY SPOŚÓB WPŁYNAĆ NA PRZYSZŁE WYNIKI FINANSOWE EMITENTA .....	21
13.	STANOWISKO ZARZĄDU ODNOŚNIE DO MOŻLIWOŚCI ZREALIZOWANIA WCZEŚNIEJ PUBLIKOWANYCH PROGNOZ WYNIKÓW NA DANY ROK, W ŚWIETLE WYNIKÓW ZAPREZENTOWANYCH W RAPORCIE KWARTALNYM W STOSUNKU DO WYNIKÓW PROGNOZOWANYCH .....	21
14.	WSKAZANIE POSTĘPOWAŃ TOCZĄCYCH SIĘ PRZED SĄDEM, ORGANEM WŁAŚCIWYM DLA POSTĘPOWANIA ARBITRAŻOWEGO LUB ORGANEM ADMINISTRACJI PUBLICZNEJ .....	21
15.	WYKAZ INFORMACJI O ISTOTNYCH TRANSAKCJACH ZAWARTYCH PRZEZ EMITENTA LUB JEDNOSTKĘ OD NIEGO ZALEŻNĄ Z PODMIOTAMI POWIĄZANYMI NA INNYCH WARUNKACH NIŻ RYNKOWE, WRAZ Z ICH KWOTAMI ORAZ INFORMACJAMI OKREŚLAJĄCYMI CHARAKTER TYCH TRANSAKCJI .....	22
16.	INFORMACJE O UDZIELENIU PRZEZ EMITENTA LUB PRZEZ JEDNOSTKĘ OD NIEGO ZALEŻNĄ PORĘCZEŃ KREDYTU LUB POŻYCZKI LUB UDZIELENIU GWARANCJI – ŁĄCZNIE JEDNEMU PODMIOTOWI LUB JEDNOSTCE ZALEŻNEJ OD TEGO PODMIOTU JEŻELI ŁĄCZNA WARTOŚĆ ISTNIEJĄCYCH PORĘCZEŃ LUB GWARANCJI STANOWI CO NAJMNIEJ 10% KAPITAŁÓW WŁASNYCH EMITENTA .....	22
17.	WSKAZANIE CZYNNIKÓW, KTÓRE W OCENIE EMITENTA BĘDĄ MIAŁY WPŁYW NA OSIĄGNIĘTE PRZEZ NIEGO WYNIKI W PERSPEKTYWIE CO NAJMNIEJ KOLEJNEGO KWARTAŁU .....	23
18.	OŚWIADCZENIE ZARZĄDU .....	24

## 1. PODSTAWOWE DANE O EMITENCIE - PODMIOCIE DOMINUJĄCYM

- Firma spółki i adres Emitenta:

**KOPEX Spółka Akcyjna**  
**ul. Grabowa 1**  
**40-172 Katowice**

- Tel. Nr: +48 32 604 70 00; Fax Nr: + 48 32 604 71 00;
- Adres e-mail: [kopex@kopex.com.pl](mailto:kopex@kopex.com.pl)
- Adres korporacyjnej strony internetowej: [www.kopex.com.pl](http://www.kopex.com.pl)
- Numer statystyczny REGON: 271981166;
- Numer identyfikacji podatkowej NIP: 634-012-68-49;
- KRS: Spółka zarejestrowana jest w rejestrze przedsiębiorców Krajowego Rejestru Sądowego prowadzonego przez Sąd Rejonowy Katowice-Wschód w Katowicach, Wydział VIII Gospodarczy Krajowego Rejestru Sądowego pod numerem **KRS 0000026782**;
- **Kapitał zakładowy Emitenta:** 74.332.538,00 złotych i dzieli się na 74.332.538 akcji zwykłych na okaziciela, o wartości nominalnej 1,00 zł każda. Wszystkie akcje są w pełni opłacone.

Przedsiębiorstwo „KOPEX” utworzone zostało na mocy zarządzenia Nr 128 Ministra Górnictwa i Energetyki z dnia 04 listopada 1961r. jako przedsiębiorstwo państwowe pod nazwą „Przedsiębiorstwo Budowy Zakładów Górniczych za Granicą - KOPEX”, które z dniem 01 stycznia 1962 roku rozpoczęło działalność gospodarczą jako generalny dostawca obiektów i urządzeń górniczych na eksport. W maju 1971 roku przedsiębiorstwo uzyskało uprawnienia do prowadzenia samodzielnej działalności w zakresie handlu zagranicznego obejmujące, na zasadach wyłączności eksport i import maszyn i urządzeń górniczych, wiertniczych oraz kompletnych obiektów górniczych. Po reorganizacji jednostek organizacyjnych górnictwa od dnia 01 stycznia 1989 r. „KOPEX” występuje jako przedsiębiorstwo państwowe pod nową nazwą *Przedsiębiorstwo Eksportu i Importu „KOPEX” w Katowicach*.

W dniu 19 listopada 1993 r. podpisany został akt przekształcenia przedsiębiorstwa państwowego w jednoosobową spółkę Skarbu Państwa pod firmą Przedsiębiorstwo Eksportu i Importu „KOPEX” Spółka Akcyjna, zaś w dniu 3 stycznia 1994 r. sąd rejestrowy wpisał „KOPEX” S.A. do rejestru handlowego pod numerem RHB 10375.

Debiut na parkiecie i pierwsze historyczne notowanie akcji KOPEX-u S.A. na rynku podstawowym Giełdy Papierów Wartościowych w Warszawie S.A. miało miejsce w dniu 04 czerwca 1998 roku.

W dniu 23 października 2003 r. została wpisana do rejestru zmieniona firma spółki na używaną aktualnie: *KOPEX Spółka Akcyjna* i dopuszczony skrót firmy: „KOPEX” S.A.

Momentem zwrotnym w historii prywatyzacji „KOPEX” S.A. było zbycie wszystkich posiadanych akcji „KOPEX” S.A. przez Krajową Spółkę Cukrową S.A. w dniu 09 lutego 2006 roku, które nabył inwestor branżowy Zabrzeńskie Zakłady Mechaniczne S.A. z siedzibą w Zabrzu. Powstała wówczas nowa Grupa ZZM – KOPEX, utworzyła największą w Polsce grupę przemysłową w branży producentów i dostawców maszyn i urządzeń górniczych oraz usług górniczych.

Kolejnym znaczącym etapem przemian była przeprowadzona w II połowie 2007 roku emisja 47.739.838 akcji „KOPEX” S.A. serii „B” na okaziciela, skierowana do akcjonariuszy Zabrzeńskich Zakładów Mechanicznych S.A. w Zabrzu i dokonana tzw. transakcja odwrotnego przejęcia spółki ZZM S.A. przez „KOPEX” S.A. W wyniku tej transakcji „KOPEX” S.A. został podmiotem dominującym i liderem Grupy Kapitałowej KOPEX S.A. z firmami mającymi siedzibę w Polsce i za granicą.

Pod koniec 2009 roku przeprowadzona została, uwieńczona sukcesem emisja 6.700.000 akcji „KOPEX” S.A. serii „C” W dniu 01 grudnia 2009 roku zarejestrowane zostało podwyższenie kapitału zakładowego Spółki, który wynosi aktualnie 74.332.538,- złotych.

## 2. PRZEDMIOT I ZAKRES DZIAŁANIA GRUPY KAPITAŁOWEJ

Działalność podstawowa Grupy Kapitałowej „KOPEX” S.A. („Grupa KOPEX”, „Grupa”) skupia się na produkcji maszyn i urządzeń wykorzystywanych w przemyśle górniczym. Jednakże Grupa Kapitałowa jest nie tylko producentem i dostawcą maszyn i urządzeń dla górnictwa węgla kamiennego, brunatnego i rud metali nieżelaznych, lecz przede wszystkim generalnym wykonawcą przedsięwzięć inwestycyjnych, oferującym pełną obsługę procesów inwestycyjnych w górnictwie. Grupę KOPEX wyróżnia możliwość oferowania kompleksowych rozwiązań dla górnictwa podziemnego, odkrywkowego oraz możliwość realizacji zamówienia zgodnie ze ściśle określonymi, indywidualnymi wymaganiami kontrahenta.

Grupa KOPEX skupia cenionych i uznanych w kraju i na świecie producentów wysokiej klasy maszyn i urządzeń oraz nowoczesnych technologii i rozwiązań dla górnictwa. Grupa wykorzystuje specjalistyczne możliwości spółek wchodzących w jej skład, które poprzez swoją zróżnicowaną ofertę produktowo – usługową wzajemnie się uzupełniają.

#### **Kompleksowe możliwości wykonawcze Grupy KOPEX obejmują cały proces inwestycyjny w górnictwie obejmujący:**

- ⇒ studium wykonalności przedsięwzięcia,
- ⇒ nadzór nad badaniami geologicznymi obszaru górniczego oraz obliczanie zasobów złoża,
- ⇒ opracowanie technologii udostępnienia złoża,
- ⇒ projektowanie zakładów wydobywczych,
- ⇒ produkcję, dostawę i montaż maszyn, urządzeń i systemów technologicznych,
- ⇒ budowę, rozbudowę, modernizację, prowadzenie wydobycia i likwidację kopalń,
- ⇒ szkolenia kadr inwestora oraz wsparcie inżynieryjne podczas realizacji inwestycji.

Oferowane przez Grupę KOPEX maszyny i urządzenia to m.in.:

- zmechanizowane kompleksy ścianowe,
- górnicze obudowy ścianowe i chodnikowe różnych typów,
- kombajny ścianowe,
- kombajny chodnikowe,
- przenośniki zgrzeblowe i taśmowe dla górnictwa podziemnego i odkrywkowego,
- hydrauliczną siłową i sterującą do obudów zmechanizowanych,
- urządzenia zasilania i sterowania elektrycznego,
- elektronika górnicza,
- systemy automatyki,
- urządzenia metanometryczne oraz środki łączności,
- aparatura kontrolno-pomiarowa.

Grupę Kapitałową „KOPEX” S.A. współtworzy obecnie ponad kilkadziesiąt firm w kraju i za granicą. Za granicą Grupa KOPEX posiada spółki w Europie, Afryce Płd., Azji i Australii. Aktualny Schemat organizacyjny Grupy Kapitałowej KOPEX S.A. przedstawiony został w punkcie 3.1. niniejszego sprawozdania okresowego.

#### **Charakterystyka podstawowych przedmiotów działalności istotnych spółek z Grupy Kapitałowej „KOPEX” S.A.**

⇒ **„KOPEX” S.A.** - przedmiot działalności Spółki według Polskiej Klasyfikacji Działalności określa szczegółowo § 6 Statutu Spółki. Rodzajem przeważającej działalności „KOPEX” S.A. według Polskiej Klasyfikacji Działalności (PKD 2007) jest: *„sprzedaż hurtowa maszyn wykorzystywanych w górnictwie, budownictwie oraz inżynierii lądowej i wodnej - PKD nr 4663Z”.*

W ponad 50 letnim okresie istnienia „KOPEX” S.A. wyspecjalizował się w prowadzeniu międzynarodowego obrotu handlowego z zagranicą przekształcając się z czasem w generalnego wykonawcę i dostawcę maszyn i urządzeń oraz specjalistycznych usług górniczych i nowoczesnych technologii dla górnictwa podziemnego i odkrywkowego. Uzupełnieniem działalności spółki jest handel surowcami masowymi (węgiel i koks) oraz handel energią.

⇒ **KOPEX MACHINERY S.A. (zmieniona firma spółki ZSM S.A. od 01.10.2012 po połączeniu spółek Zabrzeńskie Zakłady Mechaniczne S.A., RYFAMA S.A. i WAMAG S.A.)** - producent górniczych kombajnów ścianowych i chodnikowych, organów urabiających do kombajnów ścianowych i chodnikowych, przenośników ścianowych, przenośników podścianowych, reduktorów zębatych, dynamicznych kruszarek urobku, zawieszonych linowych, zespołów ciągnikowych, napędów zwrotnych z nadażnym napinaniem łańcucha, przenośników taśmowych, zwrotni typu „Ryfama” przenośnika taśmowego, systemów i urządzeń do mechanicznej przeróbki węgla (m.in. kruszarki, przesiewacze, wirówki, osadzarki), urządzeń transportujących (m.in. przenośniki rurowe, kubelkowe, zgrzeblowe, klatki, skipy). Ponadto dostawca filtrów do układów zraszania w kombajnach.

⇒ **Fabryka Maszyn i Urządzeń TAGOR S.A.** - projektant i producent obudów zmechanizowanych, zmechanizowanych obudów skrzyżowań, przenośników taśmowych i zgrzeblowych, dostawca elementów obudów indywidualnych.

⇒ **Zabrzeńskie Zakłady Mechaniczne – Maszyny Górnicze Sp. z o.o.** - wynajem i dzierżawa kombajnów ścianowych i chodnikowych.

⇒ **DOZUT-TAGOR Sp. z o.o.** - producent uszczelnień do hydrauliki siłowej, sterowniczej i pneumatyki, wykonawca ekologicznych powłok ochronnych dla hydrauliki siłowej w technologii DURACHROM.

- ⇒ **WARATAH Engineering (KOPEX WARATAH) Pty Ltd /Australia/** - producent wozów odstawczych pod własną marką Waracar oraz serwisant tych urządzeń. Ponadto oferuje: ognioszczelne obudowy elektryczne, bolter miner'y, mobilne obudowy oferowane we współpracy z amerykańskim Fletcher'em, jak również continuous miner'y oraz kombajny chodnikowe przy współpracy z niemieckim AckerWirth'em.
- ⇒ **Kopex-Sibir Sp. z o.o. /Rosja/** - obsługa serwisowa u Klienta, prowadzenie remontów, zaopatrywanie Klientów w zapasowe części do maszyn i urządzeń oraz pomoc podczas dostaw nowych rozwiązań.
- ⇒ **KOPEX ELECTRIC SYSTEMS S.A.** - producent aparatury elektrycznej dla górnictwa; opracowuje dokumentację techniczną urządzeń elektrycznych stosowanych w górnictwie, zajmuje się pełną obsługą inwestycji, w tym projektowanie, produkcja i remonty urządzeń budowy przeciwybuchowej, jak również wykonawstwem dokumentacji zintegrowanych systemów zasilania i sterowania kompleksów wydobywczych.
- ⇒ **HANSEN Sicherheitstechnik AG /Niemcy/** - przedmiotem działalności spółki jest nabywanie i zarządzanie własnym i /lub obcym majątkiem, udziałami w innych przedsiębiorstwach działających w zakresie produkcji i sprzedaży przeciwybuchowych urządzeń elektrycznych, a w szczególności projektowanie, produkcja i remonty systemów rozdzielu i dystrybucji mocy elektrycznej w obudowie przeciwybuchowej, kompletacja dostaw wyposażenia elektrycznego do urządzeń górniczych, opracowanie dokumentacji technicznej układów elektrycznych stosowanych w górnictwie, a zwłaszcza w pomieszczeniach zagrożonych wybuchem, produkcja elektroniki dla górnictwa.
- ⇒ **KOPEX AFRICA Pty Ltd /RPA/** - jest spółką z Grupy Hansen dopuszczoną w RPA przez SABS do prowadzenia produkcji, naprawy oraz przeróbek stacji rozdzielu mocy w obudowie przeciwybuchowej oraz w obudowie nie przeciwybuchowej dla przemysłu górniczego. Spółka dostarcza także wyposażenie oraz zapewnia serwis do rozruszników silników elektrycznych, stacji roboczych, stacji sterowniczych, ruchomych podstacji, stacji skrzyżowania chodnik - ściana, specjalistycznych urządzeń dostosowanych do potrzeb klienta oraz projektów prowadzonych w przemyśle górniczym.
- ⇒ **KOPEX-Przedsiębiorstwo Budowy Szybów S.A.** - budownictwo - wykonawca specjalistycznych usług górniczych: wyrobisk pionowych (głównie szybów i szybków), poziomych i tuneli, działalność w zakresie architektury, inżynierii, wynajem maszyn i urządzeń bez obsługi, w zakresie instalowania, naprawy i konserwacji maszyn dla górnictwa, kopalnictwa i budownictwa.
- ⇒ **Śląskie Towarzystwo Wiertnicze DALBIS Sp. z o.o.** - spółka specjalizuje się w wierceniu otworów o różnorodnym przeznaczeniu oraz we wdrażaniu technologii wiertniczych w robotach inżynierskich i geotechnicznych zarówno na powierzchni jak i w podziemnych zakładach górniczych.
- ⇒ **KOPEX-EX-COAL Sp. z o.o.** - podstawowym przedmiotem działalności spółki jest wydobywanie węgla kamiennego, działalność usługowa związana z leśnictwem, wydobywanie torfu oraz działalność usługowa wspomagająca pozostałe górnictwo i wydobywanie.
- ⇒ **P.T. KOPEX MINING CONTRACTORS /Indonezja/** - świadczenie usług/prac górniczych i dzierżawa sprzętu górniczego. Realizuje prace związane z projektowaniem, planowaniem, budową kopalń węgla, z prowadzeniem robot przygotowawczych oraz z prowadzeniem eksploatacji. Ponadto, Spółka oferuje profesjonalne usługi konsultacyjne w zakresie geologii, skierowane do przemysłu wydobywczego regionu Azji i Pacyfiku.
- ⇒ **KOPEX-FAMAGO Sp. z o.o.** - producent wyposażenia dla górnictwa odkrywkowego: kompletnych systemów KTZ (koparka, taśmociąg, zwałowarka), koparek, zwałowarek, koparko-zwałowarek, przenośników taśmowych oraz wielkogabarytowych zaworów i upustów dla przemysłu hydro-energetycznego.
- ⇒ **HSW Odlewnia Sp. z o.o.** - producent odlewów stalowych i żeliwnych do maszyn budowlanych, urządzeń dźwigowych i transportowych, dla górnictwa, hutnictwa, cementowni, energetyki oraz przemysłu morskiego i maszyn rolniczych.

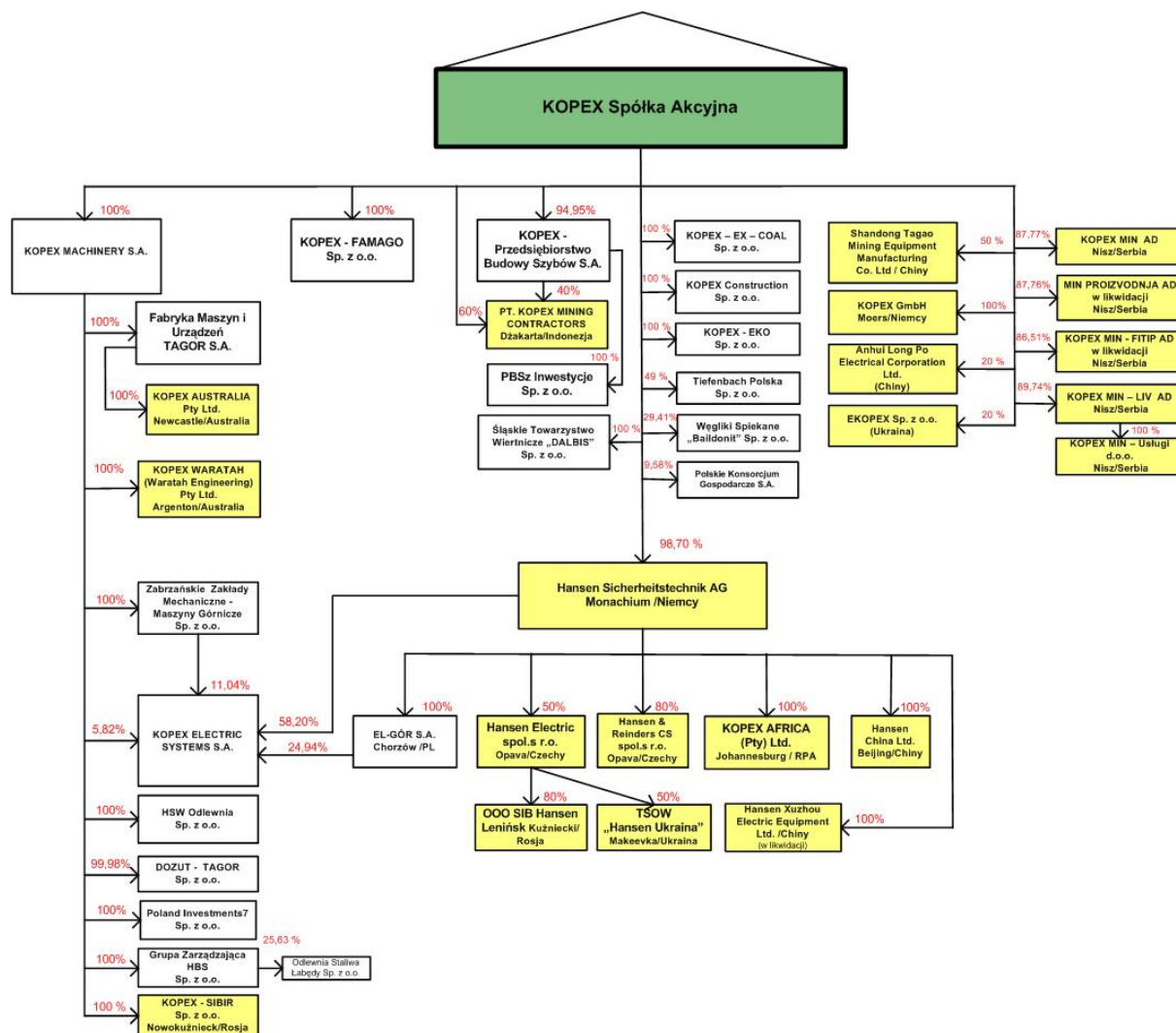
### **3. GRUPA KAPITAŁOWA. INFORMACJE O ZMIANACH W POWIĄZANIACH ORGANIZACYJNYCH LUB KAPITAŁOWYCH EMITENTA I JEDNOSTEK GRUPY EMITENTA**

#### **3.1. OPIS ORGANIZACJI GRUPY KAPITAŁOWEJ EMITENTA**

Grupę Kapitałową „KOPEX” S.A. („Grupa KOPEX”, „Grupa”, „Grupa Kapitałowa Emitenta”) tworzą: jednostka dominująca „KOPEX” S.A. z siedzibą w Katowicach, oraz kilkanaście jednostek zależnych od niej z podmiotami powiązanymi. Spółki te charakteryzują różny stopień znaczenia biznesowego w Grupie KOPEX.

„KOPEX” S.A. jako lider Grupy pełni w tej strukturze rolę szczególną, skupiając centralne funkcje - jest zarządem holdingu, ustalającym strategię rozwoju całej Grupy Kapitałowej, wskazuje spółkom należącym do Grupy kierunki ich działań w sferze produkcji i usług, prowadzi poprzez Centrum Księgowości centralnie księgowość dla spółek Grupy, prowadzi poprzez Centrum Finansowe centralnie politykę finansową spółek Grupy, koordynuje centralne zaopatrzenie i wdrożenia oraz rozwój systemów informatycznych spółek Grupy, a także pełni funkcje nadzoru właścicielskiego nad spółkami Grupy Kapitałowej KOPEX S.A.

### Schemat Grupy Kapitałowej „KOPEX” S.A.



➡ Uwaga: kolorem żółtym zaznaczono spółki z siedzibą za granicą  
Źródło: Spółka

### 3.2. POZYCJA RYNKOWA GRUPY KAPITAŁOWEJ

Grupa KOPEX to generalny wykonawca przedsięwzięć inwestycyjnych w górnictwie węgla kamiennego, brunatnego i rud metali nieżelaznych, oferujący pełną obsługę inwestycji. Kompleksowa oferta Grupy KOPEX obejmuje: projektowanie, produkcję, dostawę i montaż maszyn oraz kompletnych systemów technologicznych, a także serwis i szkolenia.

Grupę KOPEX wyróżnia:

- pełna oferta produktowa i technologiczna dla górnictwa węglowego (górnictwo podziemne, górnictwo odkrywkowe):
  - maszyny i urządzenia górnicze, elektronika do maszyn górniczych i systemy elektryczne i elektroniczne dla kopalń,
  - możliwości zaoferowania całego kompleksu ścianowego na każdym rynku,
  - innowacyjne i technologicznie zaawansowane produkty oraz rozwiązania własne,
- obecność na największych rynkach górniczych na świecie,
- zdywersyfikowane *portfolio* klientów:
  - czołowe korporacje wydobywcze na świecie,
  - największe w Polsce kopalnie węgla oraz producenci energii.

### 3.3. WSKAZANIE SKUTKÓW ZMIAN W STRUKTURZE JEDNOSTKI GOSPODARCZEJ, W TYM W WYNIKU POŁĄCZENIA JEDNOSTEK GOSPODARCZYCH, PRZEJĘCIA LUB SPRZEDAŻY JEDNOSTEK GRUPY KAPITAŁOWEJ EMITENTA, INWESTYCJI DŁUGOTERMINOWYCH, PODZIAŁU, RESTRUKTURYZACJI I ZANIECHANIA DZIAŁALNOŚCI

Do dnia publikacji niniejszego raportu za I półrocze 2013r. nie nastąpiły w okresie sprawozdawczym żadne inne istotne zmiany we wzajemnych powiązaniach kapitałowych poza opisanymi niżej.

Zbycia akcji/udziałów przez KOPEX S.A. bądź przez inne spółki z Grupy KOPEX-u, zawieszenia działalności bądź procesy likwidacyjne spółek GK KOPEX S.A. podjęte w ramach prowadzonego przez Emitenta procesu restrukturyzacji organizacyjnej i porządkowania składu spółek Grupy Kapitałowej „KOPEX” S.A.:

#### a) zbycie przez spółkę pośrednio zależną „TAGOR” S.A. w Tarnowskich Górach 25% udziałów Nepean Longwall Pty Ltd z siedzibą w Maitland/Australia;

Na podstawie zawartej i sfinalizowanej umowy z dnia 13.02.2013 roku pomiędzy spółką „TAGOR” S.A. w Tarnowskich Górach (spółka pośrednio zależna od KOPEX S.A.), a firmą australijską Standens Equipment Pty Ltd oraz oświadczenia z dnia 26.06.2013r. zbyte zostały wszystkie pozostałe posiadane przez TAGOR S.A. udziały w spółce Nepean Longwall Pty Ltd (poprzednio pod firmą INBYE Mining Services PTY Ltd.) w Australii w łącznej liczbie stanowiących 25% udziałów w kapitale spółki Nepean Longwall. Zakończony został tym samym proces wyjścia z tej spółki działającej na rynku australijskim.

Główne inwestycje Grupy Kapitałowej Emitenta w finansowy i rzeczowy majątek trwały za okres I półrocza 2013 roku przedstawia poniższa tablica:

W TYS. PLN.	
INWESTYCJE	Wartość
1. Maszyny i urządzenia	58.357
2. Nowe produkty i przedsięwzięcia	38.024
3. Wartości niematerialne	11.355
4. Budynki i nieruchomości	9.939
5. Akwizycje i przejęcia	412
6. Inne	2.483
<b>Razem</b>	<b>120.570</b>

Grupa Kapitałowa w okresie I półrocza 2013 roku poniosła koszty amortyzacji posiadanych zasobów w wysokości 72.240 tys. zł. Dokonane inwestycje były finansowane ze środków własnych Spółek oraz z zewnętrznych źródeł finansowania (kredyty bankowe).

**4. WSKAZANIE AKCJONARIUSZY POSIADAJĄCYCH BEZPOŚREDNIO LUB POŚREDNIO PRZEZ PODMIOTY ZALEŻNE CO NAJMNIEJ 5% OGÓLNEJ LICZBY GŁOSÓW NA WALNYM ZGROMADZENIU EMITENTA NA DZIEŃ PRZEKAZANIA RAPORTU PÓŁROCZNEGO ORAZ WSKAZANIE ZMIAN W STRUKTURZE WŁASNOŚCI ZNACZNYCH PAKIETÓW AKCJI EMITENTA W OKRESIE OD PRZEKAZANIA POPRZEDNIEGO RAPORTU KWARTALNEGO**

**4.1. AKCJONARIUSZE POSIADAJĄCY BEZPOŚREDNIO LUB POŚREDNIO PRZEZ PODMIOTY ZALEŻNE CO NAJMNIEJ 5% OGÓLNEJ LICZBY GŁOSÓW NA WALNYM ZGROMADZENIU EMITENTA NA DZIEŃ PRZEKAZANIA RAPORTU PÓŁROCZNEGO**

Według posiadanych przez Emitenta informacji na dzień przekazania raportu półrocznego akcjonariuszami posiadającymi bezpośrednio lub pośrednio, co najmniej 5% ogólnej liczby głosów na walnym zgromadzeniu „KOPEX” S.A. są:

AKCJONARIUSZ	liczba posiadanych akcji	% udział w kapitale zakładowym KOPEX S.A.	ogólna liczba głosów na WZA	% głosów na WZA
Krzysztof Jędrzejewski	43 895 722 <sup>1)</sup>	59,05 %	43 895 722	59,05 %
ING OFE	5 000 000 <sup>2)</sup>	6,73 %	5 000 000	6,73 %
Pozostali Akcjonariusze	25 436 816	34,22 %	25 436 816	34,22 %

Ogólna liczba akcji i głosów = 74.332.538. Brak akcji uprzywilejowanych co do głosu.

Źródło: Spółka według posiadanych pisemnych zawiadomień o zmianie stanu posiadania i informacji będących w posiadaniu Emitenta na dzień przekazania raportu półrocznego za I półrocze 2013r.

Uwagi:

<sup>1)</sup> Łączny stan posiadania akcji „KOPEX” S.A. przez Akcjonariusza większościowego Pana Krzysztofa Jędrzejewskiego wraz z podmiotami zależnymi (bezpośrednio i pośrednio), w tym bezpośrednio posiada 43.310.175 akcji stanowiących 58,27% udziału w kapitale zakładowym KOPEX S.A. i uprawniających do 43.310.175 głosów na walnym zgromadzeniu KOPEX S.A., co stanowi 58,27% ogólnej liczby głosów.

<sup>2)</sup> stan posiadania akcji „KOPEX” S.A. przez ING OFE Emitent podał zgodnie ze stanem akcji wykazanych w liście akcjonariuszy na Zwyczajne Walne Zgromadzenie w dniu 26 czerwca 2013 roku i raportem bieżącym nr 59/2013 z dnia 27.06.2013r. informującym o akcjonariuszach posiadających, co najmniej 5% głosów na zwyczajnym walnym zgromadzeniu.

**4.2. WSKAZANIE ZMIAN W STRUKTURZE WŁASNOŚCI ZNACZNYCH PAKIETÓW AKCJI EMITENTA W OKRESIE OD PRZEKAZANIA POPRZEDNIEGO RAPORTU KWARTALNEGO**

W okresie od przekazania poprzedniego raportu kwartalnego tj. raportu QSR-I/2013 w dniu 15 maja 2013r. do dnia publikacji raportu okresowego za I półrocze 2013r. w strukturze własności znacznych pakietów zaszła jedna zmiana, o której Emitent poinformował w raporcie bieżącym nr 45/2013. Zgodnie z otrzymanym od Aviva PTE Aviva BZ WBK S.A. zawiadomieniem zmniejszył się udział Aviva Otwarty Fundusz Emerytalny Aviva BZ WBK w ogólnej liczbie głosów w KOPEX S.A. poniżej progu 5% w wyniku transakcji zbycia akcji KOPEX S.A. Zgodnie z zawiadomieniem przed rozliczeniem transakcji sprzedaży Aviva OFE posiadał 4.007.376 sztuk akcji KOPEX S.A., stanowiących 5,39% kapitału zakładowego i uprawniających do 4.007.376 głosów na Walnym Zgromadzeniu Emitenta, co stanowiło 5,39% ogólnej liczby głosów. Po zawarciu i rozliczeniu transakcji sprzedaży, na dzień 29 maja 2013 roku Aviva OFE posiadał 2.272.716 sztuk akcji KOPEX S.A., stanowiących 3,06% kapitału zakładowego i uprawniających do 2.272.716 głosów na Walnym Zgromadzeniu Emitenta, co stanowiło 3,06% ogólnej liczby głosów.

**5. ZESTAWIENIE STANU POSIADANIA AKCJI EMITENTA LUB UPRAWNIEŃ DO NICH PRZEZ OSOBY ZARZĄDZAJĄCE I NADZORUJĄCE EMITENTA NA DZIEŃ PRZEKAZANIA RAPORTU PÓŁROCZNEGO WRAZ ZE WSKAZANIEM ZMIAN W STANIE POSIADANIA, W OKRESIE OD PRZEKAZANIA POPRZEDNIEGO RAPORTU KWARTALNEGO**

**5.1. STAN POSIADANIA AKCJI EMITENTA LUB UPRAWNIEŃ DO NICH PRZEZ OSOBY ZARZĄDZAJĄCE EMITENTA NA DZIEŃ PRZEKAZANIA RAPORTU PÓŁROCZNEGO**

Imię i Nazwisko	Funkcja w Zarządzie „KOPEX” S.A.	Łączna liczba posiadanych akcji „KOPEX” S.A.	Zmiany w stanie posiadania akcji „KOPEX” S.A. w okresie od przekazania poprzedniego raportu kwartalnego
Józef Wolski	Prezes Zarządu	nie posiada	bez zmian <sup>1)</sup>
Joanna Węgrzyn	Członek Zarządu	nie posiada	bez zmian <sup>1)</sup>
Andrzej Meder	Członek Zarządu	nie posiada	bez zmian <sup>1)</sup>
Arkadiusz Śnieżko	Członek Zarządu	nie posiada	bez zmian <sup>1)</sup>

Źródło: Spółka

Uwaga:

<sup>1)</sup> stan posiadania akcji Emitenta bez zmian w okresie od przekazania ostatniego raportu kwartalnego QSR-I/2013 w dniu 15 maja 2013r.



## 5.2. STAN POSIADANIA AKCJI EMITENTA LUB UPRAWNIENIÓW DO NICH PRZEZ OSOBY NADZORUJĄCE EMITENTA NA DZIEŃ PRZEKAZANIA RAPORTU PÓŁROCZNEGO

Imię i Nazwisko	Funkcja w Radzie Nadzorczej „KOPEX” S.A.	Łączna liczba posiadanych akcji „KOPEX” S.A.	Zmiany w stanie posiadania akcji „KOPEX” S.A. w okresie od przekazania poprzedniego raportu kwartalnego
Krzysztof Jędrzejewski	Przewodniczący Rady Nadzorczej	43.895.722 <sup>1)</sup>	ubyło 737 akcji <sup>2)</sup>
Michał Rogatko	Wiceprzewodniczący Rady Nadzorczej	nie posiada	bez zmian <sup>3)</sup>
Bogusław Bobrowski	Sekretarz Rady Nadzorczej	nie posiada	bez zmian <sup>3)</sup>
Andrzej Sikora	Członek Rady Nadzorczej	nie posiada	bez zmian <sup>3)</sup>
Piotr Augustyniak	Członek Rady Nadzorczej	nie posiada	bez zmian <sup>3)</sup>

Źródło: Spółka

### Uwaga:

- <sup>1)</sup> Łączny stan posiadania akcji „KOPEX” S.A. wraz z podmiotami zależnymi (bezpośrednio i pośrednio),
- <sup>2)</sup> zmiana w stanie posiadania wynika ze zbycia w okresie od przekazania poprzedniego raportu kwartalnego przez osobę blisko związaną łącznie 737 akcji KOPEX S.A.
- <sup>3)</sup> stan posiadania akcji Emitenta bez zmian w okresie od przekazania ostatniego raportu kwartalnego QSR-1/2013 w dniu 15 maja 2013 roku.

## 6. INFORMACJE, KTÓRE ZDANIEM EMITENTA SĄ ISTOTNE DLA OCENY JEGO I JEDNOSTEK ZALEŻNYCH W TYM: SYTUACJI KADROWEJ, MAJĄTKOWEJ, FINANSOWEJ, WYNIKU FINANSOWEGO I ICH ZMIAN ORAZ INFORMACJE, KTÓRE SĄ ISTOTNE DLA OCENY MOŻLIWOŚCI REALIZACJI ZOBOWIĄZAŃ PRZEZ EMITENTA I JEDNOSTKI ZALEŻNE

### WYNIKI JEDNOSTKOWE

#### SYTUACJA KADROWA

Polityka kadrowa KOPEX S.A. jest ściśle powiązana z polityką kadrową Grupy Kapitałowej. Dostosowano strukturę organizacyjną Spółki do aktualnych potrzeb, wynikających z uwarunkowań wewnętrznych i zewnętrznych.

Zatrudnienie przedstawiało się następująco:

	OSOBY		
	30.06.2013	31.03.2013	31.12.2012
PRACOWNICY UMYŚLOWI	190	238	243
PRACOWNICY FIZYCZNI	24	21	17
<b>OGÓŁEM</b>	<b>214</b>	<b>259</b>	<b>260</b>

#### KOMENTARZ DO SYTUACJI FINANSOWEJ

Wartość sumy bilansowej na koniec I półrocza 2013 roku wynosiła 1.849.344 tys. zł. i w stosunku do końca roku 2012 zmniejszyła się o 117.257 tys. zł., tj. 6,0%. Głównymi czynnikami powodującymi zmniejszenie sumy bilansowej był spadek wartości aktywów w grupie aktywów obrotowych o 110.737 tys. zł., tj. 22,4% oraz aktywów trwałych o 6.520 tys. zł., tj. 0,4%. W zobowiązaniach i kapitale własnym notuje się zwiększenie w grupie kapitałów własnych o 41.187 tys. zł., tj. 3,0% oraz zmniejszenie wartości zobowiązań długoterminowych o 10.760 tys. zł., tj. 17,1% oraz zobowiązań krótkoterminowych o 147.684 tys. zł., tj. 28,5%.

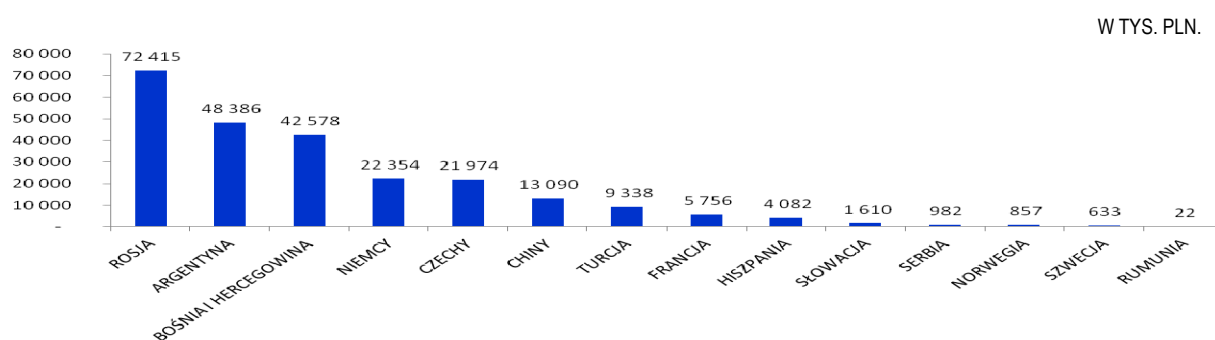
## JEDNOSTKOWY RACHUNEK ZYSKÓW I STRAT

W I półroczu 2013 roku przychody ze sprzedaży osiągnęły poziom 291.488 tys. zł. i były niższe od wykonania w analogicznym okresie ubiegłego roku o 105.251 tys. zł., tj. 26,5%.

W okresie I półrocza 2013 roku Emitent osiągnął przychody ze sprzedaży eksportowej w wysokości 244.077 tys. zł. Główne pozycje to:

- sprzedaż maszyn i urządzeń górniczych do Argentyny, Bośni i Hercegowiny, Chin, Czech, Rosji, Serbii oraz Rumunii w wysokości 177.476 tys. zł.;
- sprzedaż energii elektrycznej do Czech, Niemiec oraz Słowacji w wysokości 44.572 tys. zł.;
- sprzedaż surowców masowych (węgiel) w wysokości 6.914 tys. zł. do Hiszpanii, Norwegii, Słowacji oraz Szwecji;
- usługi górnicze w wysokości 15.094 tys. zł. realizowane we Francji oraz Turcji;
- pozostałe usługi świadczone w Niemczech w wysokości 21 tys. zł.

Poniżej przedstawiono strukturę geograficzną eksportu Kopex S.A. za okres styczeń-czerwiec 2013 roku:



Na rynku krajowym za okres I półrocza 2013 roku, Emitent uzyskał przychody ze sprzedaży w wysokości 47.411 tys. zł. na które składają się między innymi:

- sprzedaż energii elektrycznej w wysokości 37.834 tys. zł.;
- maszyny i urządzenia górnicze 1.402 tys. zł.;
- usługi windykacyjne w wysokości 166 tys. zł.;
- usługi informatyczne w wysokości 2.126 tys. zł.;
- dzierżawa – najem 1.417 tys. zł.;
- obsługa finansowa 590 tys. zł.;
- obsługa księgową 1.595 tys. zł.;
- pozostała sprzedaż w wysokości 2.281 tys. zł.

Zysk brutto na sprzedaży w I półroczu 2013 roku wyniósł 10.580 tys. zł., w stosunku do wyniku uzyskanego w analogicznym okresie roku ubiegłego zmniejszył się o 7.414 tys. zł., tj. o 41,2%.

Koszty sprzedaży wyniosły w I półroczu 2013 roku 2.869 tys. zł. - ich poziom jest o 3.929 tys. zł. niższy w stosunku do wykonania analogicznego okresu roku poprzedniego.

Koszty ogólnego zarządu wyniosły w I półroczu 2013 roku 14.076 tys. zł. - ich poziom jest o 3.530 tys. zł. wyższy w stosunku do wykonania analogicznego okresu roku poprzedniego.

Pozostałe przychody i koszty oraz zyski (straty) w analizowanym okresie przedstawiają się następująco (w tys. zł.):

- pozostałe przychody:

	I-II Q 2013	I-II Q 2012
Dywidendy i inne udziały w zyskach	55.961	33.500
Rozwiązanie rezerw na zobowiązania	-	2.509
Zmniejszenie odpisów aktualizujących wartość aktywów	-	666
Umorzone przedawnione zobowiązania	397	-
Odszkodowania, kary umowne, zwrot kosztów sądowych	85	78
Pozostałe	169	16
<b>RAZEM</b>	<b>56.612</b>	<b>36.769</b>

- pozostałe koszty

	I-II Q 2013	I-II Q 2012
Odpis aktualizujący aktywa niefinansowe	998	16
Koszty sądowe, zastępstwa procesowe, kary, odszkodowania	526	200
Darowizny	97	49
Składki członkowskie	28	46
Utworzenie rezerw na zobowiązania	-	40.262
Zapłacone, zasądzone składki ubezpieczeń społecznych w Hiszpanii	-	2.378
Pozostałe	7	52
<b>RAZEM</b>	<b>1.656</b>	<b>43.003</b>

- pozostałe zyski (straty)

	I-II Q 2013	I-II Q 2012
Wynik na transakcjach walutowych (dla których nie prowadzi się rachunkowości zabezpieczeń)	-83	-
Wycena transakcji walutowych (dla których nie prowadzi się rachunkowości zabezpieczeń)	-1.684	-
Różnice kursowe (za wyjątkiem dotyczących kredytów i pożyczek)	6.083	-598
Wynik ze sprzedaży i likwidacji środków trwałych	39	98
Aktualizacja wartości inwestycji (wycena pożyczek, rozrachunków długoterminowych, akcji)	380	-245
Pozostałe	-197	13
<b>RAZEM</b>	<b>4.538</b>	<b>-732</b>

Emitent w I półroczu 2013 roku ujął w sprawozdaniu dywidendę z Kopex Machinery S.A. za rok 2012 w wysokości 55.961 tys. pln.

Przychody i koszty finansowe w analizowanym okresie przedstawiają się następująco (w tys. zł):

- przychody finansowe:

	I-II Q 2013	I-II Q 2012
Odsetki	7.273	5.715
Dodatnie saldo różnic kursowych	1.663	-
Inne w tym:	2.007	74
• prowizje za udostępnienie limitów, udzielonych poręczeń	1.997	-
• rozwiązanie odpisów aktualizujących należności finansowe	7	32
• rozwiązanie rezerwy z tytułu różnic kursowych	-	40
• pozostałe	3	2
<b>RAZEM</b>	<b>10.943</b>	<b>5.789</b>

- koszty finansowe:

	I-II Q 2013	I-II Q 2012
Odsetki	7.604	8.801
Ujemne saldo różnic kursowych	-	1.592
Inne, w tym:	2.928	14.149
• koszty z tytułu prowizji, gwarancji i zabezpieczeń	2.839	-
• prowizje bankowe	70	368
• utworzona rezerwa	8	13.781
• inne	11	-
<b>RAZEM</b>	<b>10.532</b>	<b>24.542</b>

Emitent w okresie od stycznia do czerwca 2013 r. uzyskał dodatnie saldo na działalności finansowej w wysokości 411 tys. zł.

Emitent za I półrocze 2013 roku wypracował zysk netto w wysokości **52.703 tys. zł.**

### Możliwości realizacji zobowiązań

Sytuacja ekonomiczno-finansowa Spółki znajduje odzwierciedlenie we wskaźnikach płynności finansowej, które wynoszą odpowiednio:

	30.06.2013	31.03.2013	31.12.2012
• płynność bieżąca	1,12	0,99	0,99
• płynność szybka	1,08	0,95	0,98
• płynność gotówkowa	0,10	0,12	0,03

Obecny poziom wskaźników płynności nie wskazuje na ryzyko utraty możliwości bieżącego regulowania zobowiązań krótkoterminowych.

## WYNIKI SKONSOLIDOWANE

### SYTUACJA KADROWA

Zatrudnienie w Grupie Kapitałowej KOPEX S.A. przedstawiało się następująco:

	30.06.2013	31.03.2013	31.12.2012
PRACOWNICY UMYŚLOWI	1.780	1.783	1.818
PRACOWNICY FIZYCZNI	3.625	3.845	3.911
<b>OGÓŁEM</b>	<b>5.405</b>	<b>5.628</b>	<b>5.729</b>

OSOBY

### SEGMENTY OPERACYJNE

Mając na uwadze regulację MSSF 8 obowiązującą od 01.01.2009 działalność Grupy Kapitałowej podzielono na segmenty operacyjne odzwierciedlające główne kierunki działalności a jako główny segment wyodrębniono górnictwo. Podstawowym kryterium prezentacji segmentów operacyjnych jest podział wynikający ze struktury zarządzania i raportowania wewnętrznego Grupy.

- Segment – górnictwo, obejmuje następujące obszary działalności:
  - usługi górnicze,
  - produkcja i sprzedaż maszyn i urządzeń dla górnictwa podziemnego,
  - produkcja i sprzedaż maszyn i urządzeń dla górnictwa odkrywkowego,
  - produkcja i sprzedaż maszyn i urządzeń elektrycznych i elektronicznych,
  - odlewy.

Pozostałe segmenty operacyjne:

- produkcja i sprzedaż maszyn i urządzeń dla przemysłu,
- sprzedaż energii,
- sprzedaż węgla,
- pozostała działalność.

Spółki Grupy Kapitałowej prowadzą główną działalność skierowaną do górnictwa, polegającą na sprzedaży maszyn i urządzeń dla górnictwa podziemnego, odkrywkowego oraz przemysłu, usług górniczych, w tym kompletnych obiektów przemysłowych, sprzedaży surowców i energii, a także usług konsultingowych oraz pośrednictwa w tym zakresie w handlu krajowym i zagranicznym.

Natomiast pozostała działalność to przede wszystkim: usługi budowlane, usługi warsztatowe, usługi dzierżawy, usługi agencyjne, usługi spedycyjno-transportowe, usługi leasingowe, usługi serwisowe oraz usługi remontowe.

Działalność powyższa w zasadniczej mierze nie ma charakteru działalności masowej, lecz jest działalnością specyficzną, uzależnioną od indywidualnych potrzeb odbiorców.

Przy wyborze segmentów operacyjnych kierowano się przede wszystkim wiarygodnością i porównywalnością informacji na przestrzeni czasu dla różnych grup towarów i usług Grupy Kapitałowej jak również wzięto pod uwagę jej strukturę organizacyjną.

Należy zwrócić uwagę na fakt, iż nie wszystkie wyodrębnione segmenty spełniają ilościowy próg 10% lub więcej łącznych zewnętrznych i wewnętrznych przychodów. Jednostka decydując się na ich prezentację miała na względzie ich istotność.

Organ odpowiedzialny za podejmowanie decyzji w jednostce, ocenia wyniki działalności poszczególnych segmentów operacyjnych opierając się o wynik ze sprzedaży brutto oraz wynik z działalności operacyjnej, co znajduje swoje odzwierciedlenie w ich prezentacji. Korekty konsolidacyjne, wyłączenia uwzględnione są w przychodach oraz wyniku segmentów, co obiektywizuje wynik segmentu.

Grupa działa w wielu obszarach geograficznych, dlatego kierownictwo jednostki uznało za konieczne uzupełnienie zaprezentowanych przychodów ze sprzedaży w poszczególnych krajach, z uwagi na fakt złożoności aktywności terytorialnej Grupy Kapitałowej. Poniższe tablice przedstawiają informacje o skonsolidowanych segmentach operacyjnych w podziale branżowym oraz w ujęciu geograficznym.

#### INFORMACJE O SKONSOLIDOWANYCH SEGMENTACH OPERACYJNYCH W PODZIALE BRANŻOWYM

W TYS. PLN.

	Górnictwo		Produkcja i sprzedaż maszyn i urządzeń dla przemysłu		Sprzedaż energii		Sprzedaż węgla		Pozostała działalność		Wyłączenia konsolidacyjne		Wartość skonsolidowana	
	I-II Q 2013	I-II Q 2012	I-II Q 2013	I-II Q 2012	I-II Q 2013	I-II Q 2012	I-II Q 2013	I-II Q 2012	I-II Q 2013	I-II Q 2012	I-II Q 2013	I-II Q 2012	I-II Q 2013	I-II Q 2012
Przychody segmentu razem	836 079	1 021 360	5 668	13 664	82 407	159 959	6 914	10 636	65 302	64 646	-284 688	-310 214	<b>711 682</b>	<b>960 051</b>
Przychody segmentu od klientów zewnętrznych	581 290	736 474	5 657	13 064	82 407	157 504	6 914	10 636	35 414	42 373	-	-	711 682	960 051
Przychody między segmentami	-	-	-	-	-	2 455	-	-	29 888	22 273	-29 888	-24 728	-	-
Wynik segmentu - wynik brutto ze sprzedaży	83 810	169 691	-470	-158	2 560	4 272	262	586	3 638	6 867	-	-	<b>89 800</b>	<b>181 258</b>
Wynik operacyjny segmentu	25 375	95 430	-1 527	-2 411	315	583	28	152	-3 152	-10 912	-	-	21 039	82 842
Koszty operacyjne nie przypisane do segmentu													-	40 362
Razem wynik operacyjny													<b>21 039</b>	<b>42 480</b>
Wynik z działalności finansowej całej grupy													-11 302	-29 483
Odpis wartość firmy jednostek podporządkowanych													-	-
Utrata kontroli nad spółką zależną													-	-
Udział w zyskach (stratach) netto jednostek podporządkowanych wycenianych metodą praw własności													4 017	9 436
Zysk (strata) brutto													<b>13 754</b>	<b>22 433</b>
Podatek dochodowy													877	12 401
Skonsolidowany zysk (strata) netto													<b>12 877</b>	<b>10 032</b>
Zysk (strata) netto przypadający udziałom niekontrolującym													778	1 107
Zysk (strata) netto przypadający akcjonariuszom spółki dominującej													<b>12 099</b>	<b>8 925</b>

**INFORMACJE O SKONSOLIDOWANYCH PRZYCHODACH W UJĘCIU GEOGRAFICZNYM**

W TYS. PLN.

	Górnictwo		Produkcja i sprzedaż maszyn i urządzeń dla przemysłu		Sprzedaż energii		Sprzedaż węgla		Pozostała działalność		Wartość skonsolidowana	
	I-II Q 2013	I-II Q 2012	I-II Q 2013	I-II Q 2012	I-II Q 2013	I-II Q 2012	I-II Q 2013	I-II Q 2012	I-II Q 2013	I-II Q 2012	I-II Q 2013	I-II Q 2012
AFRYKA PLD	19 452	22 973									19 452	22 973
ARGENTYNA	48 386	23 449									48 386	23 449
AUSTRALIA	7 451	50 617								551	7 451	51 168
BOŚNIA	43 056	133		2							43 056	135
CHINY	13 412	15 420							71		13 483	15 420
CZECHY	20 975	34 885			21 971	16 316			288	570	43 234	51 771
FRANCJA	5 756	3 355		1 295							5 756	4 650
HISZPANIA	29	122					4 082	4 791		6	4 111	4 919
NIEMCY	11 159	23 815	4 645	9 174	22 333	20 507			234	618	38 371	54 114
NORWEGIA	3 670	2 329					857	1 458			4 527	3 787
POLSKA	300 636	461 710		597	37 835	115 744			34 087	38 059	372 558	616 110
ROSJA	91 550	87 133							458	447	92 008	87 580
SERBIA	5 164	3 375	1 012	1 986					276	676	6 452	6 037
SŁOWACJA	13	22			268	523	1 342	2 618			1 623	3 163
TURCJA	9 338	338									9 338	338
POZOSTAŁE	1 243	6 798		10		4 414	633	1 769		1 446	1 876	14 437
<b>RAZEM</b>	<b>581 290</b>	<b>736 474</b>	<b>5 657</b>	<b>13 064</b>	<b>82 407</b>	<b>157 504</b>	<b>6 914</b>	<b>10 636</b>	<b>35 414</b>	<b>42 373</b>	<b>711 682</b>	<b>960 051</b>

Informacja na temat głównych zewnętrznych klientów, od których przychody przekraczają 10% lub więcej łącznych przychodów Grupy Kapitałowej, tj. 71.168 tys. zł. lub więcej.

Za okres od stycznia do czerwca 2013 roku kryterium ilościowe, określające klienta głównego zostało osiągnięte z pojedynczym kontrahentem. Przychody zostały zrealizowane w wysokości 86.565 tys. zł. Powyższe przychody zrealizowane zostały w segmencie: górnictwo. Kopex S.A. nie jest formalnie powiązany z powyższym odbiorcą.

Aktywa trwałe (inne niż instrumenty finansowe, aktywa z tytułu podatku odroczonego, aktywa z tytułu świadczeń pracowniczych po okresie zatrudnienia oraz prawa wynikające z umów ubezpieczeniowych) Grupy Kapitałowej w 89,6% zlokalizowane są w kraju pochodzenia Jednostki Dominującej.

**KOMENTARZ DO SYTUACJI FINANSOWEJ**

Skonsolidowane przychody netto ze sprzedaży produktów, towarów i materiałów Grupy Kapitałowej w I półroczu 2013 roku wyniosły 711.682 tys. zł. Wyniki te są słabsze od wyników jakie grupa wypracowała w analogicznym okresie 2012 roku. Spadek przychodów ze sprzedaży wyniósł w analizowanym okresie 248.369 tys. zł., tj. 25,9%.

Struktura przychodów, wyniku brutto ze sprzedaży i wyniku operacyjnego segmentu GÓRNICTWO:

W TYS. PLN.

	Usługi górnicze		Produkcja i sprzedaż maszyn i urządzeń dla górnictwa podziemnego		Produkcja i sprzedaż maszyn i urządzeń dla górnictwa odkrywkowego		Produkcja i sprzedaż maszyn i urządzeń elektrycznych i elektronicznych		Odlewy	
	I-II Q 2013	I-II Q 2012	I-II Q 2013	I-II Q 2012	I-II Q 2013	I-II Q 2012	I-II Q 2013	I-II Q 2012	I-II Q 2013	I-II Q 2012
Przychody segmentu razem	155 303	138 162	562 127	710 854	19 989	53 028	79 060	96 933	19 600	22 383
<b>Przychody segmentu od klientów zewnętrznych</b>	<b>148 529</b>	<b>137 623</b>	<b>345 177</b>	<b>454 867</b>	<b>19 989</b>	<b>53 019</b>	<b>57 499</b>	<b>81 032</b>	<b>10 096</b>	<b>9 933</b>
Wynik segmentu - wynik brutto ze sprzedaży	27 042	22 398	39 052	108 263	-4 982	8 938	20 247	25 574	2 451	4 518
Wynik operacyjny segmentu	18 229	14 200	9 833	61 193	-10 519	4 300	7 554	13 145	278	2 592

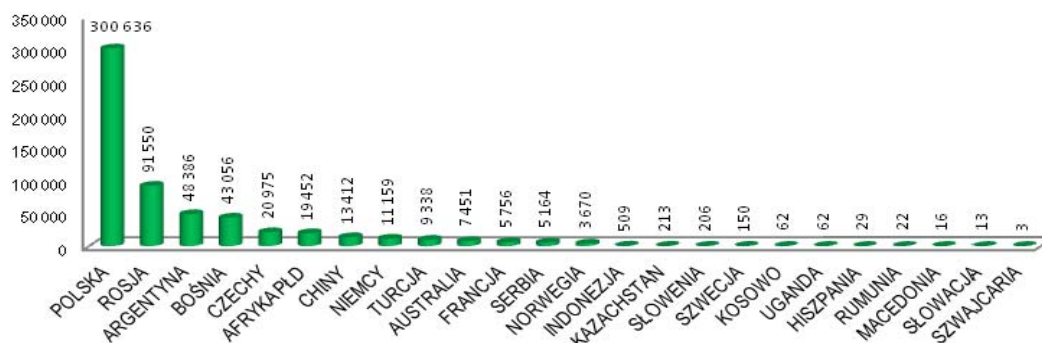
Struktura geograficzna przychodów segmentu GÓRNICTWO:

W TYS. PLN.

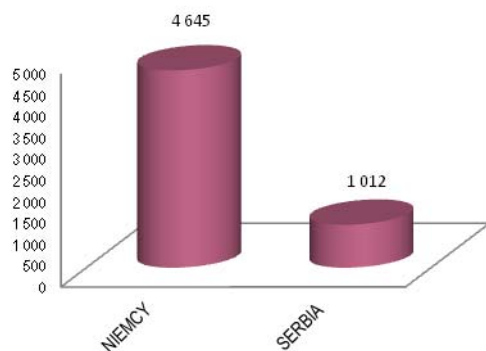
	Usługi górnicze		Produkcja i sprzedaż maszyn i urządzeń dla górnictwa podziemnego		Produkcja i sprzedaż maszyn i urządzeń dla górnictwa odkrywkowego		Produkcja i sprzedaż maszyn i urządzeń elektrycznych i elektronicznych		Odlewy	
	I-II Q 2013	I-II Q 2012	I-II Q 2013	I-II Q 2012	I-II Q 2013	I-II Q 2012	I-II Q 2013	I-II Q 2012	I-II Q 2013	I-II Q 2012
AFRYKA PLD							19 452	22 973		
ARGENTYNA			48 386	23 449						
AUSTRALIA			7 451	49 796				821		
BOŚNIA			42 578						478	133
CHINY			13 412	15 420						
CZECHY	11 300	13 438	5 802	16 006			3 873	5 441		
FRANCJA	5 756	3 355								
NIEMCY	2 629	1 434	194	43	7 116	11 703	1 220	10 635		
NORWEGIA					3 670	2 329				
POLSKA	118 997	118 745	136 051	259 186	8 221	36 940	32 277	40 578	5 090	6 261
ROSJA			91 065	87 133			485			
SERBIA					982				4 182	3 375
TURCJA	9 338			338						
POZOSTAŁE	509	651	238	3 496		2 047	192	584	346	164
<b>RAZEM</b>	<b>148 529</b>	<b>137 623</b>	<b>345 177</b>	<b>454 867</b>	<b>19 989</b>	<b>53 019</b>	<b>57 499</b>	<b>81 032</b>	<b>10 096</b>	<b>9 933</b>

Strukturę geograficzną przychodów z poszczególnych segmentów sprzedaży za I półrocze 2013 roku prezentują poniższe rysunki (w tys. zł):

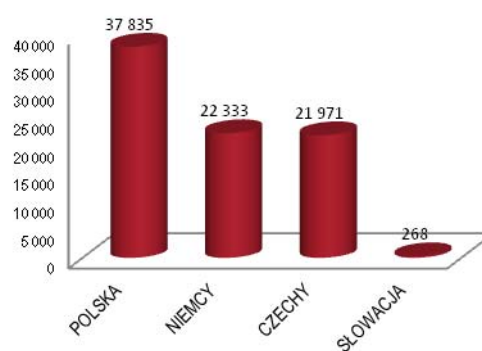
**Górnictwo**  
udział w sprzedaży ogółem 81,7%

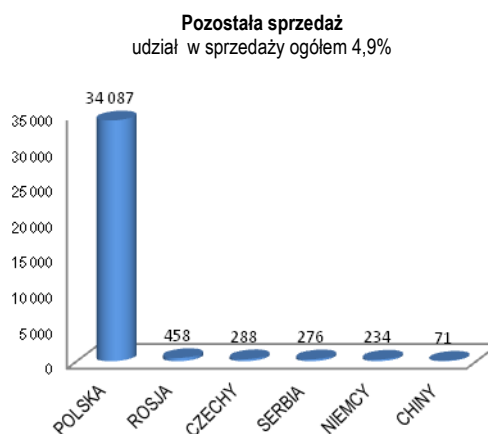
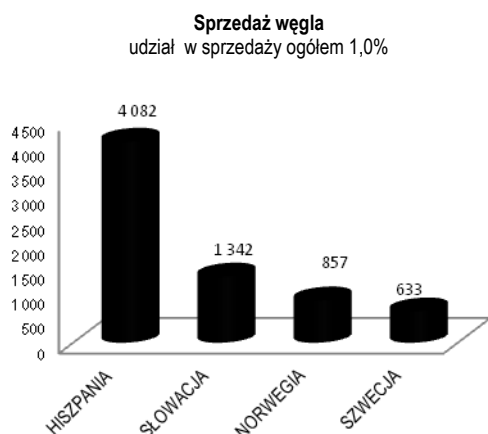


**Produkcja i sprzedaż maszyn i urządzeń dla przemysłu**  
udział w sprzedaży ogółem 0,8%



**Sprzedaż energii**  
udział w sprzedaży ogółem 11,6%





Skonsolidowany zysk brutto na sprzedaży w I półroczu 2013 roku wyniósł 89.800 tys. zł., w stosunku do wyniku uzyskanego w analogicznym okresie roku ubiegłego zmniejszył się o 91.458 tys. zł., tj. o 50,5%.

Koszty sprzedaży wyniosły w I półroczu 2013 roku 15.449 tys. zł. - ich poziom jest o 5.550 tys. zł. niższy w stosunku do wykonania analogicznego okresu roku poprzedniego.

Koszty ogólnego zarządu wyniosły w I półroczu 2013 roku 65.067 tys. zł. - ich poziom jest o 3.371 tys. zł. wyższy w stosunku do wykonania analogicznego okresu roku poprzedniego.

Pozostałe przychody i koszty oraz zyski (straty) w analizowanym okresie przedstawiają się następująco (w tys. zł):

- pozostałe przychody:

	I-II Q 2013	I-II Q 2012
Odszkodowania, kary oraz koszty sądowe	1.940	3.201
Umorzone zobowiązania	440	1.011
Rozwiązanie rezerw	390	3.290
Dotacje	212	124
Sprzedaż usług socjalnych	150	-
Rozwiązanie odpisów aktualizujących wartość aktywów	-	2.878
Nadwyżki inwentaryzacyjne	-	738
Inne	1.338	783
<b>RAZEM</b>	<b>4.470</b>	<b>12.025</b>

- pozostałe koszty:

	I-II Q 2013	I-II Q 2012
Utworzone odpisy z tytułu aktualizacji wartości aktywów niefinansowych	2.706	4.214
Kary, koszty sądowe, odszkodowania	1.559	1.286
Złomowanie składników majątku obrotowego	842	-
Koszt utrzymania obiektów socjalnych	619	733
Renty wyrównawcze	167	-
Koszty zaniechanych prac rozwojowych	28	4.307
Utworzone rezerwy	-	41.982
Zapłacone, zasądzone składki ubezpieczeń społecznych w Hiszpanii	-	2.378
Wycena należności i zobowiązań	-	1.245
Niedobory inwentaryzacyjne	-	228
Inne	1.545	1.245
<b>RAZEM</b>	<b>7.466</b>	<b>57.618</b>



- pozostałe zyski (straty)

	I-II Q 2013	I-II Q 2012
Wynik na transakcjach walutowych (dla których nie prowadzi się rachunkowości zabezpieczeń)	1.243	654
Wycena transakcji walutowych (dla których nie prowadzi się rachunkowości zabezpieczeń)	-1.121	-704
Różnice kursowe (za wyjątkiem dotyczących kredytów i pożyczek)	7.659	-8.747
Wynik ze sprzedaży i likwidacji środków trwałych	7.154	-1.941
Aktualizacja wartości inwestycji (wycena pożyczek, rozrachunków długoterminowych, akcji)	98	248
Pozostałe	-282	-
<b>RAZEM</b>	<b>14.751</b>	<b>-10.490</b>

W I półroczu 2013 roku Grupa Kapitałowa uzyskała wynik na działalności operacyjnej w wysokości 21.039 tys. zł., w stosunku do wyniku uzyskanego w analogicznym okresie roku ubiegłego zmniejszył się o 21.441 tys. zł.

Przychody i koszty finansowe w analizowanym okresie przedstawiają się następująco (w tys. zł.):

- przychody finansowe:

	I-II Q 2013	I-II Q 2012
Odsetki	10.331	9.490
Inne, w tym:	444	2.325
- rozwiązanie odpisów aktualizujących	162	568
- rozwiązanie rezerw na koszty finansowe	130	108
- pozostałe	152	1.649
<b>RAZEM</b>	<b>10.775</b>	<b>11.815</b>

- koszty finansowe:

	I-II Q 2013	I-II Q 2012
Odsetki	19.840	24.889
Inne, w tym:	2.237	16.409
- prowizje od poręczeń i gwarancji	839	-
- utworzenie rezerw	-	13.781
- prowizje bankowe	70	1.170
- utworzenie odpisów aktualizujących	-	56
- pozostałe	1.328	1.402
<b>RAZEM</b>	<b>22.077</b>	<b>41.298</b>

Sytuacja finansowa Grupy Kapitałowej znajduje odzwierciedlenie we wskaźnikach płynności finansowej, które wynoszą odpowiednio:

	<u>30.06.2013</u>	<u>31.03.2013</u>	<u>31.12.2012</u>
• wskaźnik płynności bieżącej	1,46	1,54	1,46
• wskaźnik płynności szybkiej	0,99	1,07	1,03
• wskaźnik płynności gotówkowej	0,11	0,12	0,09

Obecny poziom wskaźników płynności nie wskazuje na ryzyko utraty możliwości bieżącego regulowania zobowiązań krótkoterminowych.

Wynik finansowy netto Grupy Kapitałowej został ustalony na poziomie przychodów i kosztów poszczególnych jednostek tworzących Grupę z wyłączeniem przychodów i kosztów oraz niezrealizowanych zysków pomiędzy jednostkami objętymi konsolidacją.

Skonsolidowany zysk brutto za styczeń-czerwiec 2013 roku wyniósł 13.754 tys. zł.

W okresie I półrocza 2013 roku Grupa Kapitałowa wypracowała zysk netto przypadający akcjonariuszom spółki dominującej w wysokości 12.099 tys. zł.

## SYTUACJA FINANSOWA

Wartość skonsolidowanej sumy bilansowej na koniec I półrocza 2013 roku wynosiła 3.477.734 tys. zł. i w stosunku do stanu na koniec 2012 r. zmniejszyła się o 258.584 tys. zł., tj. 6,9%. Głównym czynnikiem powodującym zmniejszenie sumy bilansowej było zmniejszenie wartości aktywów obrotowych o 269.812 tys. zł., tj. 19,4%. W zobowiązaniach i kapitale własnym notuje się zwiększenie w grupie kapitałów własnych o 3.429 tys. zł., tj. 0,1% oraz spadek wartości zobowiązań długoterminowych o 88.969 tys. zł., tj. o 36,9% i zobowiązań krótkoterminowych o 173.044 tys. zł., tj. o 17,2%.

### 7. ZWIĘZŁY OPIS ISTOTNYCH DOKONAŃ LUB NIEPOWODZEŃ EMITENTA W OKRESIE, KTÓREGO DOTYCZY RAPORT, WRAZ Z WYKAZEM NAJWAŻNIEJSZYCH ZDARZEŃ ICH DOTYCZĄCYCH

W okresie sprawozdawczym Emitent oraz Spółki zależne prowadziły statutową działalność gospodarczą. Spółki wchodzące w skład Grupy Kapitałowej w okresie sprawozdawczym zawarły ponadto szereg umów handlowych, z których do głównych należą:

- umowy podpisane z Kompanią Węglową których przedmiotem głównie była: realizacja specjalistycznych usług górniczych, dzierżawa oraz serwis kombajnów ścianowych, dostawa części zamiennych, dostawa stojaków ciernych, dostawa oraz serwis przenośników zgrzeblowych, dostawa przekaźników oraz zabezpieczeń elektrycznych i elektronicznych, remont podzespołów przenośników zgrzeblowych o łącznej wartości ok. 302.987 tys. zł.,
- umowy podpisane z Jastrzębską Spółką Węglową przez poszczególne spółki Grupy Kapitałowej o wartości ok. 91.150 tys. zł. Umowy dotyczyły głównie realizacji specjalistycznych usług górniczych oraz dzierżawy kombajnów, dostawy maszyn oraz części zamiennych,
- umowy podpisane z Katowickim Holdingiem Węglowym przez poszczególne spółki Grupy Kapitałowej o wartości ok. 42.458 tys. zł. Umowy dotyczyły głównie: specjalistycznych usług górniczych, dzierżawy kombajnów oraz dostawy maszyn oraz części zamiennych.
- 28 marca 2013 roku konsorcjum firm w składzie: Kopex SA, Kopex-Famago Sp. z o.o., Kopex Machinery SA podpisało kontrakt z Javno Preduzece "Elektroprivreda Srbije" na dostarczenie systemu przenośników taśmowych do kopalni odkrywkowej węgla brunatnego w Zagłębiu Kolubara w Serbii. Wartość zamówienia przekracza 28 mln euro.
- 16 maja 2013 roku w kopalni węgla brunatnego Breza został podpisany kontrakt na dostawę zmechanizowanego kompleksu ścianowego do podziemnej eksploatacji węgla. Umowa o wartości prawie 10 mln euro zostanie sfinansowana przez JP Elektroprivreda Bośnia i Hercegowina (BiH) z Sarajewa.

Wszystkie znaczące informacje za okres 2013 roku dostępne są na stronie internetowej KOPEX S.A. pod adresem: <http://www.kopex.com.pl/idm,3336,biezace.html>

### 8. OPIS CZYNNIKÓW I ZDARZEŃ, W SZCZEGÓLNOŚCI O NIETYPOWYM CHARAKTERZE, MAJĄCYCH ZNACZĄCY WPŁYW NA OSIĄGNIĘTE WYNIKI FINANSOWE

Istotne czynniki ryzyka i zagrożeń przedstawione zostały w poniższej analizie SWOT:

SZANSE	ZAGROŻENIA
<ul style="list-style-type: none"><li>• Wzrost zapotrzebowania na kompleksowe dostawy i usługi wynikające z rozwoju górnictwa głębinowego na rynku krajowym i międzynarodowym;</li><li>• Zainteresowanie na wielu rynkach dalszą eksploatacją głębinową kopalń odkrywkowych;</li><li>• Zainteresowanie projektami typu feasibility study w zakresie przemysłu wydobywczego;</li><li>• Zapotrzebowanie na usługi górnicze, także związane z wydobyciem soli i innych minerałów;</li><li>• Znaczny wzrost jakościowy polskich produktów przemysłowych oraz ich atrakcyjność cenowa;</li><li>• Szersze otwarcie na działalność polskich przedsiębiorstw na rynkach światowych;</li><li>• Wzrost nakładów i wymagań związanych z ochroną środowiska.</li></ul>	<ul style="list-style-type: none"><li>• Szybko postępująca konsolidacja głównych konkurentów Spółki;</li><li>• Odczuwalny brak specjalistów w typowych zawodach przemysłowych;</li><li>• Rozłożenie w czasie procesu zwrotu nakładów poniesionych na produkcję, dostawy i rozruch systemów i konieczność znaczącego prefinansowania;</li><li>• Luka pokoleniowa wśród wykwalifikowanych górników w Polsce;</li><li>• Umacnianie się pozycji firm konkurencyjnych polskich i zagranicznych;</li><li>• Zmiany w przepisach prawnych i podatkowych;</li><li>• Wzrost kosztów pracy / wynagrodzeń;</li><li>• Wzrost cen energii elektrycznej;</li><li>• Rosnąca konkurencja na rynkach światowych oraz krajowym;</li><li>• Ryzyko prowadzenia prac w zmieniających się warunkach górniczo-geologicznych;</li><li>• Opóźnienia w harmonogramach realizacji niektórych umów;</li></ul>

SZANSE	ZAGROŻENIA
	<ul style="list-style-type: none"> <li>• Wysokie bariery wejścia na niektóre rynki;</li> <li>• Wzrost kosztów związanych z odtwarzaniem posiadanego zaplecza produkcyjnego;</li> <li>• Istniejące granice wykorzystania posiadanych mocy produkcyjnych;</li> <li>• Występujący obecnie kryzys gospodarczo-finansowy;</li> <li>• Duże, nieprzewidywalne wahania kursów walut;</li> <li>• Ograniczenie akcji kredytowej banków wraz ze wzrostem kosztu pozyskania zewnętrznego finansowania.</li> </ul>

MOCNE STRONY	SŁABE STRONY
<ul style="list-style-type: none"> <li>• Dostęp do zaplecza produkcyjnego zapewniającego kompleksowość oferty handlowej;</li> <li>• Ugruntowana pozycja i marka firmy w kraju i zagranicą;</li> <li>• Wejście w nowe obszary zbytu, które wymagają zaawansowanych technologii;</li> <li>• Dywersyfikacja geograficzna oferowanych produktów i świadczonych usług,</li> <li>• Stałość współpracy z klientami;</li> <li>• Stabilna sytuacja finansowa;</li> <li>• Ogromne doświadczenie w prowadzeniu dużych projektów inwestycyjnych na całym świecie;</li> <li>• Zdywersyfikowany portfel oferowanych produktów i usług;</li> <li>• Dobre zorientowanie w potrzebach kontrahentów zagranicznych i możliwościach produkcyjnych polskiego przemysłu budowy maszyn górniczych;</li> <li>• Doświadczenie w pozyskiwaniu źródeł finansowania i budowaniu trade finance dla projektów inwestycyjnych;</li> <li>• Doświadczenie w skutecznym ograniczeniu ryzyka kursowego.</li> </ul>	<ul style="list-style-type: none"> <li>• Rozproszenie aktywów Spółki;</li> <li>• Zbyt niski potencjał rezerwowej kadry pracowniczej na realizowanych projektach usługowych za granicą;</li> <li>• Znaczne uzależnienie wartości przychodów od koniunktury w branży górniczej węgla.</li> </ul>

## EMITENT - RYZYKO STÓP PROCENTOWYCH

KOPEX S.A. finansuje swoją działalność korzystając z kredytów oprocentowanych wg zmiennej stopy procentowej WIBOR 1M + marża. W celu minimalizacji ryzyka stopy procentowej KOPEX S.A. zamienił zmienne strumienie płatności odsetkowych na stałe, zawierając dnia 07.02.2013r. transakcję IRS. Nominał transakcji 100 mln zł., okres zakończenia transakcji 30.06.2014r.

## RYZYKO WALUTOWE - EMITENT

Spółka narażona jest na ryzyko walutowe głównie z tytułu prowadzenia działalności podstawowej tj. transakcji sprzedaży i zakupu towarów i usług w walutach obcych (głównie w EUR i USD).

Głównymi instrumentami finansowymi zabezpieczającymi ryzyko walutowe są terminowe transakcje walutowe typu forward.

Dla ograniczenia ryzyka walutowego zgodnie z przyjętą przez Zarząd strategią stosujemy procedurę zabezpieczania rzeczywistych przepływów finansowych.

Spółka nie zawiera transakcji spekulacyjnych.

Spółka KOPEX S.A. w roku 2005 przyjęła „Strategię zabezpieczenia ryzyka walutowego oraz stóp procentowych”, zgodnie z którą dokonywane są transakcje zabezpieczenia ryzyka kursowego (w stosunku do kursu walutowego przyjętego w kalkulacji ofertowej) z chwilą podpisania kontraktu handlowego, a w przypadku kontraktów dotyczących obrotu węglem/energią elektryczną z chwilą złożenia zlecenia wysyłki towaru /zakupu energii.

Spółka stosuje rachunkowość zabezpieczeń (szczegółowy opis w zasadach rachunkowości) oraz hedging naturalny.

Na dzień 30.06.2013 r. Spółka posiadała otwarte zabezpieczające pozycje walutowe w wysokości:

- 3.162 tys. USD,
- 71.027 tys. EUR,
- 1.708 tys. AUD.

Wartość godziwą w/w zawartych transakcji terminowych na dzień 30.06.2013 r. szacowano na łączną kwotę (ujemna wartość): -3.201 tys. zł., z tego -55 tys. zł. (ujemna wartość) stanowiły zrealizowane transakcje zabezpieczające utrzymywane w kapitałach własnych do momentu zajścia planowanej transakcji zabezpieczanej, a -3.146 tys. zł. (ujemna wartość) stanowiły niezrealizowane transakcje wg modeli wycen stosowanych przez banki, w których transakcje te zawarto.

Na wartość godziwą -3.201 tys. zł składają się:

- kwota -3.768 tys. zł. (z tego -55 tys. zł. stanowiły zrealizowane, a -3.713 tys. zł. stanowiły niezrealizowane transakcje) ujęta została jako aktualizacja kapitałów własnych,
- kwota +567 tys. zł. w rachunku zysków i strat (z czego -178 tys. zł. dotyczy transakcji, dla których prowadzona jest rachunkowość zabezpieczeń).

Ujemna wycena na 30.06.2013 r. transakcji zabezpieczających Spółki dokonana została przez banki w oparciu o kurs spot: USD 3,3175; EUR 4,3292; AUD 3,0685.

## **RYZIKO WALUTOWE – GRUPA KAPITAŁOWA**

Spółki z Grupy narażone są na ryzyko walutowe głównie z tytułów wynikających z prowadzonej działalności podstawowej tj. transakcji sprzedaży i zakupu towarów i usług w walutach obcych (głównie w EUR, USD i CZK).

Głównymi instrumentami finansowymi zabezpieczającymi ryzyko walutowe są terminowe transakcje walutowe typu forward oraz opcje.

Dla ograniczenia ryzyka walutowego zgodnie z przyjętą przez Grupę strategią stosuje się procedurę zabezpieczania rzeczywistych przepływów finansowych.

Grupa nie zawiera transakcji spekulacyjnych.

Grupa w roku 2005 przyjęła „Strategię zabezpieczenia ryzyka walutowego oraz stóp procentowych”, zgodnie z którą dokonywane są transakcje zabezpieczenia ryzyka kursowego (w stosunku do kursu walutowego przyjętego w kalkulacji ofertowej) z chwilą podpisania kontraktu handlowego, a w przypadku kontraktów dotyczących obrotu węglem/energią elektryczną z chwilą złożenia zlecenia wysyłki towaru /zakupu energii.

Grupa stosuje rachunkowość zabezpieczeń (szczegółowy opis w zasadach rachunkowości) oraz hedging naturalny.

Na dzień 30.06.2013 r. Grupa posiadała otwarte zabezpieczające pozycje walutowe w wysokości:

- 3.162 tys. USD,
- 73.013 tys. EUR,
- 6.208 tys. AUD,
- 52.600 tys. CZK.

Wartość godziwą w/w zawartych transakcji terminowych na dzień 30.06.2013r. szacowano na łączną kwotę: -2.607 tys. zł. (ujemna wartość), z tego -55 tys. zł. stanowiły zrealizowane transakcje zabezpieczające utrzymywane w kapitałach własnych do momentu zajścia planowanej transakcji zabezpieczanej, a -2.552 tys. zł. (ujemna wartość) stanowiły wyceny niezrealizowanych transakcji wg modeli wycen stosowanych przez banki, w których transakcje te zawarto.

Na ujemną wartość godziwą -2.607 tys. zł. składają się:

- kwota -3.542 tys. zł. (ujemna wartość) została ujęta jako aktualizacja kapitałów własnych (z tego -55 tys. zł. stanowiły zrealizowane, a -3.482 tys. zł. stanowiły niezrealizowane transakcje),
- kwota +930 tys. zł. w rachunku zysków i strat, z czego +218 tys. zł. dotyczy transakcji, dla których prowadzona jest rachunkowość zabezpieczeń.

Kwota -5 tys. zł. przypadająca na udziały niekontrolujące została wyłączona z konsolidacji.

Dodatnia wycena na 30.06.2013 r. transakcji zabezpieczających spółek z Grupy dokonana została przez banki w oparciu o kurs spot: USD 3,3175; EUR 4,3292; AUD 3,0685; CZK 0,1669.

**9. OBJAŚNIENIA DOTYCZĄCE SEZONOWOŚCI LUB CYKLICZNOŚCI DZIAŁALNOŚCI EMITENTA W PREZENTOWANYM OKRESIE**

Emitent nie prowadzi działalności gospodarczej o charakterze cyklicznym oraz o charakterze sezonowym.

**10. INFORMACJE DOTYCZĄCE EMISJI, WYKUPU I SPŁATY NIEUDZIAŁOWYCH I KAPITAŁOWYCH PAPIERÓW WARTOŚCIOWYCH EMITENTA**

- wykup i spłata nie udziałowych papierów wartościowych – nie dotyczy,
- emisja papierów wartościowych – nie dotyczy,
- wykup lub spłata kapitałowych papierów wartościowych – nie dotyczy.

**11. INFORMACJE DOTYCZĄCE WYPŁACONEJ (LUB ZDEKLAROWANEJ) DYWIDENDY, ŁĄCZNIE I W PRZELICZENIU NA JEDNĄ AKCJĘ, Z PODZIAŁEM NA AKCJE ZWYKŁE I UPRIWILEJOWANE**

W dniu 26 czerwca 2013 r. Zwyczajne Walne Zgromadzenie „KOPEX” S.A., na mocy uchwały nr 7 w sprawie podziału zysku netto za rok obrotowy 2012, przeznaczyło na dywidendę pieniężną dla akcjonariuszy kwotę 3.702.801,90 zł (trzy miliony siedemset dwa tysiące osiemset jeden złotych dziewięćdziesiąt groszy) tj. 0,05 zł na jedną akcję. Dywidendą objętych jest 74.056.038 akcji Spółki.

W dywidendzie nie uczestniczą akcje własne Emitenta w liczbie 276.500.

Zwyczajne Walne Zgromadzenie ustaliło:

- dzień dywidendy (dzień nabycia praw do dywidendy) na 03 lipca 2013 r.
- termin wypłaty dywidendy na 19 lipca 2013 r.

**12. WSKAZANIE ZDARZEŃ, KTÓRE WYSTĄPIŁY PO DNIU, NA KTÓRY SPORZĄDZONO KWARTALNE SKRÓCONE SPRAWOZDANIE FINANSOWE, NIEUJĘTYCH W TYM SPRAWOZDANIU, A MOGĄCYCH W ZNACZĄCY SPOSÓB WPŁYNAĆ NA PRZYSZŁE WYNIKI FINANSOWE EMITENTA**

Nie wystąpiły zdarzenia, po dniu, na który sporządzono kwartalne skrócone sprawozdanie finansowe, nieujęte w tym sprawozdaniu, mogące w znaczny sposób wpłynąć na przyszłe wyniki finansowe emitenta.

**13. STANOWISKO ZARZĄDU ODNOŚNIE MOŻLIWOŚCI ZREALIZOWANIA WCZEŚNIEJ PUBLIKOWANYCH PROGNOZ WYNIKÓW NA DANY ROK, W ŚWIETLE WYNIKÓW ZAPREZENTOWANYCH W RAPORCIE KWARTALNYM W STOSUNKU DO WYNIKÓW PROGNOZOWANYCH**

Emitent nie publikował prognoz wyników na rok 2013.

**14. WSKAZANIE POSTĘPOWAŃ TOCZĄCYCH SIĘ PRZED SĄDEM, ORGANEM WŁAŚCIWYM DLA POSTĘPOWANIA ARBITRAŻOWEGO LUB ORGANEM ADMINISTRACJI PUBLICZNEJ**

- postępowania dotyczące zobowiązań albo wierzytelności emitenta lub jednostki od niego zależnej, których wartość stanowi co najmniej 10% kapitałów własnych emitenta z określeniem: przedmiotu postępowania, wartości przedmiotu sporu, daty wszczęcia postępowania, stron wszczętego postępowania oraz stanowiska emitenta,
- dwu lub więcej postępowań dotyczących zobowiązań oraz wierzytelności, których łączna wartość stanowi odpowiednio co najmniej 10% kapitałów własnych emitenta, z określeniem łącznej wartości postępowań odrębnie w grupie zobowiązań oraz wierzytelności wraz ze stanowiskiem emitenta w tej sprawie oraz, w odniesieniu do największych postępowań w grupie zobowiązań i grupie wierzytelności - ze wskazaniem ich przedmiotu, wartości przedmiotu sporu, daty wszczęcia postępowania oraz stron wszczętego postępowania;

Na dzień złożenia sprawozdania Emitent, ani żadna ze Spółek Grupy Kapitałowej Emitenta nie toczy postępowania przed sądem, organem właściwym dla postępowania arbitrażowego lub organem administracji publicznej, której wartość stanowi co najmniej 10% kapitałów własnych Emitenta.

**15. WYKAZ INFORMACJI O ISTOTNYCH TRANSAKCJACH ZAWARTYCH PRZEZ EMITENTA LUB JEDNOSTKĘ OD NIEGO ZALEŻNĄ Z PODMIOTAMI POWIĄZANYMI NA INNYCH WARUNKACH NIŻ RYNKOWE, WRAZ Z ICH KWOTAMI ORAZ INFORMACJAMI OKREŚLAJĄCYMI CHARAKTER TYCH TRANSAKCJI**

Zgodnie z posiadaną wiedzą KOPEX S.A. ani spółki zależne lub pośrednio zależne od Emitenta nie zawierały w okresie sprawozdawczym transakcji z podmiotami powiązanyymi na warunkach innych niż rynkowe.

**16. INFORMACJE O UDZIELENIU PRZEZ EMITENTA LUB PRZEZ JEDNOSTKĘ OD NIEGO ZALEŻNĄ PORĘCZEŃ KREDYTU LUB POŻYCZKI LUB UDZIELENIU GWARANCJI – ŁĄCZNIE JEDNEMU PODMIOTOWI LUB JEDNOSTCE ZALEŻNEJ OD TEGO PODMIOTU JEŻELI ŁĄCZNA WARTOŚĆ ISTNIEJĄCYCH PORĘCZEŃ LUB GWARANCJI STANOWI CO NAJMNIEJ 10% KAPITAŁÓW WŁASNYCH EMITENTA**

W TYS.PLN.

Data udzielenia poręczenia	Podmiot który udzielił poręczenia	Podmiot za który udzielono poręczenia	Podmiot na rzecz którego udzielono poręczenia	Udzielona kwota poręczenia	Data obowiązywania poręczenia	Charakter powiązań istniejący pomiędzy Emitentem a podmiotem
02.07.2008	KOPEX MACHINERY S.A.	KOPEX S.A.	PKO BP S.A.	261.000	01.07.2014	Spółka zależna za podmiot dominujący
19.12.2011	KOPEX MACHINERY S.A.	KOPEX S.A.	PKO BP S.A.	110.235	09.06.2017	Spółka zależna za podmiot dominujący
<b>RAZEM</b>				<b>371.235</b>		

W TYS. EUR.

Data udzielenia poręczenia	Podmiot który udzielił poręczenia	Podmiot za który udzielono poręczenia	Podmiot na rzecz którego udzielono poręczenia	Udzielona kwota poręczenia	Data obowiązywania poręczenia	Charakter powiązań istniejący pomiędzy Emitentem a podmiotem
25.02.2011	KOPEX MACHINERY S.A.	KOPEX S.A.	ING BANK ŚLĄSKI	3.500	30.10.2016	Spółka zależna za podmiot dominujący
26.03.2013	KOPEX MACHINERY S.A.	KOPEX S.A./KOPEX-FAMAGO	Deutsche Bank	5.658	10.11.2017	Spółka zależna za podmiot dominujący oraz za spółkę zależną
<b>RAZEM</b>				<b>9.158</b>		

W TYS.PLN.

Data udzielenia poręczenia	Podmiot który udzielił poręczenia	Podmiot za który udzielono poręczenia	Podmiot na rzecz którego udzielono poręczenia	Udzielona kwota poręczenia	Data obowiązywania poręczenia	Charakter powiązań istniejący pomiędzy Emitentem a podmiotem
25.07.2008	KOPEX S.A.	TAGOR S.A.	PKO BP S.A.	118.000	31.12.2013	Podmiot dominujący za spółkę pośrednio zależną
07.11.2011	KOPEX S.A.	TAGOR S.A.	DZ BANK	34.000	21.09.2015	Podmiot dominujący za spółkę pośrednio zależną
01.04.2012	KOPEX S.A.	TAGOR S.A.	HUTA BANKOWA	500	31.12.2013	Podmiot dominujący za spółkę pośrednio zależną
25.03.2013	KOPEX S.A.	TAGOR S.A.	HUTA POKÓJ	1.200	31.12.2013	Podmiot dominujący za spółkę pośrednio zależną
22.02.2011	KOPEX S.A.	KOPEX MACHINERY S.A.	PKO BP S.A.	19.743	31.07.2016	Podmiot dominujący za spółkę zależną
20.12.2010	KOPEX S.A.	KOPEX MACHINERY S.A.	ING LEASE	13.428	31.12.2014	Podmiot dominujący za spółkę zależną
17.08.2011	KOPEX S.A.	KOPEX MACHINERY S.A.	PKO BP S.A.	10.939	bezterminowo	Podmiot dominujący za spółkę zależną
04.08.2011	KOPEX S.A.	KOPEX MACHINERY S.A.	WFOŚIGW	1.500	15.12.2015	Podmiot dominujący za spółkę zależną
16.09.2011	KOPEX S.A.	KOPEX MACHINERY S.A.	ING LEASE	12.682	31.10.2015	Podmiot dominujący za spółkę zależną
27.10.2011	KOPEX S.A.	KOPEX MACHINERY S.A.	PKO BP S.A.	21.667	bezterminowo	Podmiot dominujący za spółkę zależną
19.03.2012	KOPEX S.A.	KOPEX MACHINERY S.A.	BRE BANK	4.500	05.02.2015	Podmiot dominujący za spółkę zależną
28.05.2012	KOPEX S.A.	KOPEX MACHINERY S.A.	ING LEASE	8.300	31.08.2016	Podmiot dominujący za spółkę zależną
05.06.2013	KOPEX S.A.	KOPEX MACHINERY S.A.	PKO BP S.A.	150.243	bezterminowo	Podmiot dominujący za spółkę zależną
<b>RAZEM</b>				<b>396.702</b>		

Data udzielenia poręczenia	Podmiot który udzielił poręczenia	Podmiot za który udzielono poręczenia	Podmiot na rzecz którego udzielono poręczenia	Udzielona kwota poręczenia	Data obowiązywania poręczenia	Charakter powiązań istniejący pomiędzy Emitentem a podmiotem
08.12.2011	KOPEX S.A.	TAGOR S.A.	SALZGITTER	1.000	31.12.2013	Podmiot dominujący za spółkę pośrednio zależną
17.11.2011	KOPEX S.A.	KOPEX MACHINERY S.A.	ING BANK ŚLĄSKI	500	30.10.2016	Podmiot dominujący za spółkę pośrednio zależną
RAZEM				1.500		

#### 17. WSKAZANIE CZYNNIKÓW, KTÓRE W OCENIE EMITENTA BĘDĄ MIAŁY WPŁYW NA OSIĄGNIĘTE PRZEZ NIEGO WYNIKI W PERSPEKTYWIE CO NAJMNIEJ KOLEJNEGO KWARTAŁU

W II kwartale 2013r. zakończył się proces wykupu obligacji węglowych, emitowanych przez Katowicki Holding Węglowy i objętych przez Emitenta w IV kwartale 2012r.

Pozostałe czynniki, które w ocenie Emitenta mogą mieć znaczący wpływ na osiągane przez niego wyniki finansowe w perspektywie co najmniej kolejnego kwartału to przede wszystkim:

- Wewnętrzna polityka ekonomiczna Spółek z branży górniczej, w tym racjonalizacja kosztów działalności;
- Realizacja programu optymalizacji wykorzystania majątku Grupy Kapitałowej;
- Optymalizacja długu netto;
- Aktywna polityka pozyskiwania kontraktów na rynkach zagranicznych, a w konsekwencji wzrost posiadanego portfela zleceń;
- Pozyskanie wykwalifikowanej kadry do realizacji projektów związanych z kompleksową budową obiektów górniczych;
- Konkurencyjność polskich produktów, w tym również konkurencyjność cenowa;
- Dywersyfikacja działalności Spółki zarówno w aspekcie geograficznym jak produktowym, rezygnacja z zadań słabo związanych z podstawową działalnością KOPEX S.A. lub o niskim poziomie rentowności.

Światowe rynki górnicze znajdują się wciąż w impasie inwestycyjnym. Wydobycie jest większe niż sprzedaż, a to bezpośrednio odbija się na poziomie zamówień na maszyny i urządzenia. Utrzymująca się w dalszym ciągu „presja na ceny” kładzie się negatywnie na poziomie marż brutto osiągniętych w sprzedaży.

Wyniki I półrocza w segmencie górnictwo – maszyny i urządzenia górnicze są ściśle związane z rynkiem węgla. Rynek krajowy a w I kwartale – także rynek rosyjski pozostają nadal najważniejszymi źródłami przychodów. Jednak wpływ ogólnie złej sytuacji górnictwa polskiego moderowanej polityką energetyczną zarówno Polski jak i Unii Europejskiej jest bardzo znaczący. Coraz częściej jednak polskie i rosyjskie spółki węglowe sięgają po dostawy kompleksów wydobywczych „pod klucz” od jednego generalnego dostawcy, ponoszącego odpowiedzialność za prawidłowe działanie systemów.

Połączenie tego faktu ze zmienioną formułą usług posprzedażowych i działania służb serwisowych z trybu reaktywnego na pro – aktywny (Life Cycle Management) czyni bardziej atrakcyjną ofertę ze strony dużych formacji przemysłowych, do których niewątpliwie należy Grupa Kopex. Na rynku polskim podstawową formą dystrybucji kombajnów jest dzierżawa tychże urządzeń, gdzie Kopex Machinery i ZZM - Maszyny Górnicze posiadają swój ponad 40% udział.

Na rynkach zagranicznych głównym odbiorcą kombajnów ścianowych jest rynek rosyjski a w szczególności zjednoczenie górnicze Basenu Kusbaskiego. Kolejnym prestiżowym odbiorcą kombajnów jest rynek chiński. Pracuje tam 7 jednostek a w 2013 roku Kopex przewiduje ulokowanie tam kolejnych kombajnów.

W celu zwiększenia wolumenu sprzedaży Grupa promuje i zachęca klientów do zakupu kompletnych systemów ścianowych. Możliwości technologiczne Kopex Machinery w połączeniu z potencjałem spółek Tagor i Kopex Electric Systems pozwalają na oferowanie kompletnego wyposażenia ścian wydobywczych widząc także szansę na poprawę rentowności przy takiej formie sprzedaży.

Dobry debiut Grupy Kopex w kompleksowych dostawach na rynek Argentyny pozwala prognozować kolejne dostawy w latach 2013 i 2014.

Obecna, trudna sytuacja na rynku australijskim, związana ze spadkiem zamówień na światowym rynku węgla (głównie koksującego), zmienia nieco optykę tamtejszych producentów węgla na kierunki pozyskiwania maszyn i urządzeń przy zmniejszonych budżetach inwestycyjnych. Sytuacja ta w sposób bezpośredni dotyka Kopex Waratah, który obecnie intensywnie pracuje nad pozyskiwaniem zamówień typu – aftermarket.



Poza wspomnianym wcześniej dążeniem do większej modularyzacji urządzeń dla górnictwa grupa Kopex prowadzi intensywne prace nad nowymi typami maszyn i urządzeń, które zaspokoiłyby dotychczas niespełnione oczekiwania klientów zarówno krajowych jak i zagranicznych. W dalszym ciągu trwają prace nad systemem do zautomatyzowanego wybierania pokładów cienkich i bardzo cienkich o nazwie MIKRUS.

W Polsce ponad 30% węgla zalega w pokładach pofałdowanych, nachylonych i poprzerastanych twardymi skalami, gdzie efektywność bardzo kosztownych systemów strugowych jest bardzo niska.

System MIKRUS został zaprojektowany i wdrożony z początkiem roku 2013 w wersji testowej w jednej z kopalń Jastrzębskiej Spółki Węglowej. Po okresie próbnej eksploatacji jest on modernizowany i powinien stać się jednym ze sztandarowych produktów Grupy Kapitałowej na wszystkie światowe rynki górnicze.

Wyniki biznesowe segmentu górnictwo – usługi górnicze w I półroczu 2013 roku w kontekście spowolnienia w górnictwie, są szczególnie dobre. W stosunku do roku ubiegłego wzrosła o 7% dynamika przychodów i realizowane są założenia budżetowe.

Prognoza przychodów ze sprzedaży w kolejnych dwóch kwartałach 2013 roku zakłada realizację kontraktów na łączną wartość ponad 120 mln zł. z uwzględnieniem rozwiązania przez inwestora czeskiego kontraktu na pogłębianie szybu Karvina jak również zakończenia realizacji kontraktu z ZGH Bolesław.

Zakłada się również, że realizacja kontraktu dotyczącego głębiania szybu 1 BZIE w JSW przebiegać będzie bez większych problemów związanych z warunkami hydrogeologicznymi. Założenia budżetowe na 2013 rok dotyczące przychodów w segmencie usług górniczych pokryte są w prawie 95% podpisanymi kontraktami. Spółka na bieżąco uczestniczy w ogłaszanych przez inwestorów przetargach, co daje możliwość pozyskiwania nowych kontraktów. W okresie lipiec-sierpień wygrane zostały kolejne duże zadania dotyczące prac szybowych.

Wyniki segmentu górnictwo – urządzenia elektryczne i elektroniczne są również zadowalające. Hansen i w ramach jego struktury - Kopex Electric Systems są liderami w opracowaniach, produkcji i wdrożeniach elektrycznej aparatury w obudowach przeciwybuchowych dla napięcia roboczego 3,3 KV.

Do istotnych wydarzeń biznesowych w I półroczu 2013 roku zaliczyć należy – dostarczenie zestawów manewrowych do zasilania kombajnów ścianowych oraz odstawy ścianowej w kopalniach Kompanii Węglowej, skrzyń aparaturowych i aparatury przeciwybuchowej do kombajnów chodnikowych Remagu i Sandvika, a także wyposażenia elektrycznego do kompleksów ścianowych dla odbiorców w Rosji i Argentynie.

Kopex Electric Systems S.A. jest również dostawcą aparatury elektrycznej do systemów strugowych firmy CATERPILLAR dostarczanych do polskich kopalń.

W wielu podgrupach produktowych z dziedziny systemów zasilania i dystrybucji mocy w polskich kopalniach Kopex Electric Systems S.A. będzie w kolejnych kwartałach posiadał dominującą pozycję.

## 18. OŚWIADCZENIE ZARZĄDU

Zarząd oświadcza, że Sprawozdanie z działalności Emitenta i Grupy Kapitałowej za I półrocze 2013 roku, zawiera prawdziwy obraz rozwoju i osiągnięć Emitenta oraz Grupy Kapitałowej w tym opis podstawowych zagrożeń i ryzyk.

### PODPISY

Członek Zarządu

Joanna Węgrzyn

Członek Zarządu

Arkadiusz Śnieżko

Członek Zarządu

Andrzej Meder

Prezes Zarządu

Józef Wolski

Katowice, dnia 28.08.2013 r.