



**SPRAWOZDANIE ZARZĄDU
Z DZIAŁALNOŚCI
KOPEX S.A.
ZA 2013 ROK**

KATOWICE, KWIECIEŃ 2014 ROK

SPIS TREŚCI

1.	OGÓLNE INFORMACJE O SPÓŁCE	4
1.1.	HISTORIA EMITENTA	4
1.2.	PRZEDMIOT I ZAKRES DZIAŁANIA	5
1.3.	ZATRUDNIENIE I WYNAGRODZENIA	5
2.	PODSTAWOWE WIELKOŚCI EKONOMICZNO-FINANSOWE	6
2.1.	JEDNOSTKOWY RACHUNEK ZYSKÓW I STRAT	6
2.2.	KOMENTARZ DO SYTUACJI FINANSOWEJ	8
2.3.	WYBRANE WSKAŹNIKI FINANSOWO-EKONOMICZNE	9
3.	GRUPA KAPITAŁOWA. INFORMACJE O ZMIANACH W POWIĄZANIACH ORGANIZACYJNYCH LUB KAPITAŁOWYCH SPÓŁKI. OKREŚLENIE GŁÓWNYCH INWESTYCJI KRAJOWYCH I ZAGRANICZNYCH	10
3.1.	OPIS ORGANIZACJI GRUPY KAPITAŁOWEJ EMITENTA	10
3.2.	POZYCJA RYNKOWA GRUPY KAPITAŁOWEJ EMITENTA	11
3.3.	INFORMACJE O ZMIANACH W POWIĄZANIACH ORGANIZACYJNYCH LUB KAPITAŁOWYCH EMITENTA ORAZ OKREŚLENIE JEGO GŁÓWNYCH INWESTYCJI KRAJOWYCH I ZAGRANICZNYCH W TYM INWESTYCJI KAPITAŁOWYCH DOKONANYCH POZA JEGO GRUPĄ JEDNOSTEK POWIĄZANYCH	12
4.	OŚWIADCZENIE O STOSOWANIU ZASAD ŁADU KORPORACYJNEGO W KOPEX S.A. W 2013 ROKU	16
5.	INFORMACJA UZUPEŁNIAJĄCA	30
5.1.	OCENA ZARZĄDZANIA ZASOBAMI FINANSOWYMI	30
5.1.1.	INFORMACJA O KORZYSTANIU Z KREDYTÓW BANKOWYCH	31
5.1.2.	INFORMACJE O UDZIELONYCH I OTRZYMANÝCH POŻYCZKACH, PORĘCZENIACH I GWARANCJACH – STAN NA 31.12.2013	32
5.1.3.	OCENA MOŻLIWOŚCI REALIZACJI ZAMIERZEŃ INWESTYCYJNYCH	35
5.2.	UMOWY UBEZPIECZENIA – STAN NA 31.12.2013	35
5.3.	WYNAGRODZENIA I NAGRODY NALEŻNE OSOBOM ZARZĄDZAJĄCYM I NADZORUJĄCYM W KOPEX S.A. ZA 2013 ROK	36
5.4.	ISTOTNE CZYNNIKI RYZYKA I ZAGROŻEŃ. CHARAKTERYSTYKA ZEWNĘTRZNYCH I WEWNĘTRZNYCH CZYNNIKÓW ISTOTNYCH DLA ROZWOJU SPÓŁKI	36
5.5.	PERSPEKTYWY ROZWOJU EMITENTA I GRUPY KAPITAŁOWEJ	37
5.6.	INFORMACJA O PODSTAWOWYCH PRODUKTACH, TOWARACH ORAZ USŁUGACH SPÓŁKI ..	38
5.7.	RYNKI ZBYTU KOPEX S.A.	38
5.8.	ZNACZĄCE UMOWY – ZDARZENIA DLA DZIAŁALNOŚCI SPÓŁKI	39
5.9.	WYKAZ INFORMACJI O ISTOTNYCH TRANSAKCJACH ZAWARTYCH PRZEZ EMITENTA LUB JEDNOSTKĘ OD NIEGO ZALEŻNĄ Z PODMIOTAMI POWIĄZANYMI NA INNYCH WARUNKACH NIŻ RYNKOWE	40
5.10.	OBJAŚNIENIA RÓŻNIC POMIĘDZY WYNIKAMI FINANSOWYMI WYKAZANYMI W RAPORCIE ROCZNYM A WCZEŚNIEJ PUBLIKOWANYMI PROGNOZAMI WYNIKÓW	40

5.11.	ZESTAWIENIE LICZBY ORAZ WARTOŚCI NOMINALNEJ WSZYSTKICH AKCJI KOPEX S.A. BĘDĄCYCH W POSIADANIU OSÓB ZARZĄDZAJĄCYCH I NADZORUJĄCYCH KOPEX S.A.	40
5.12.	INFORMACJE O UMOWACH W WYNIKU KTÓRYCH MOGĄ W PRZYSZŁOŚCI NASTĄPIĆ ZMIANY W PROPORCJACH POSIADANYCH AKCJI PRZEZ DOTYCHCZASOWYCH AKCJONARIUSZY	41
5.13.	INFORMACJE O UMOWACH KOPEX S.A. Z PODMIOTEM UPRAWNIONYM DO BADAŃ SPRAWOZDAŃ FINANSOWYCH	42
5.14.	WSKAZANIE POSTĘPOWAŃ TOCZĄCYCH SIĘ PRZED SĄDEM, ORGANEM WŁAŚCIWYM DLA POSTĘPOWANIA ARBITRAŻOWEGO LUB ORGANEM ADMINISTRACJI PUBLICZNEJ	42
5.15.	ZMIANY W PODSTAWOWYCH ZASADACH ZARZĄDZANIA PRZEDSIĘBIORSTWEM EMITENTA I JEGO GRUPĄ KAPITAŁOWĄ	42
5.16.	INFORMACJE O SYSTEMIE KONTROLI PROGRAMÓW PRACOWNICZYCH	42
5.17.	INNE WAŻNE ZDARZENIA MAJĄCE WPŁYW NA DZIAŁALNOŚĆ SPÓŁKI	42
5.18.	OŚWIADCZENIE ZARZĄDU	43

1. OGÓLNE INFORMACJE O SPÓŁCE

Firma spółki i adres Emitenta:	<u>KOPEX Spółka Akcyjna, ul. Grabowa 1, 40-172 Katowice</u>
Tel. nr:	+48 32 604 70 00;
Fax nr:	+48 32 604 71 00;
Adres e-mail:	kopex@kopex.com.pl
Adres korporacyjnej strony internetowej:	www.kopex.com.pl
Numer statystyczny REGON:	271981166;
Numer identyfikacji podatkowej NIP:	634-012-68-49;
Krajowy Rejestr Sądowy:	Spółka zarejestrowana jest w rejestrze przedsiębiorców Krajowego Rejestru Sądowego prowadzonego przez Sąd Rejonowy Katowice-Wschód w Katowicach, Wydział VIII Gospodarczy Krajowego Rejestru Sądowego pod numerem KRS 0000026782;
Kapitał zakładowy Emitenta:	74.332.538,00 złotych i dzieli się na 74.332.538 akcji zwykłych na okaziciela, o wartości nominalnej 1,00 zł każda. Wszystkie akcje są w pełni opłacone.

1.1. HISTORIA EMITENTA

Przedsiębiorstwo „KOPEX” utworzone zostało na mocy zarządzenia Nr 128 Ministra Górnictwa i Energetyki z dnia 04 listopada 1961r. jako przedsiębiorstwo państwowe pod nazwą „Przedsiębiorstwo Budowy Zakładów Górniczych za Granicą - KOPEX”, które z dniem 01 stycznia 1962 roku rozpoczęło działalność gospodarczą jako generalny dostawca obiektów i urządzeń górniczych na eksport. W maju 1971 roku przedsiębiorstwo uzyskało uprawnienia do prowadzenia samodzielnej działalności w zakresie handlu zagranicznego obejmujące, na zasadach wyłączności eksport i import maszyn i urządzeń górniczych, wiertniczych oraz kompletnych obiektów górniczych.

Po reorganizacji jednostek organizacyjnych górnictwa od dnia 01 stycznia 1989 r. „KOPEX” występuje jako przedsiębiorstwo państwowe pod nową nazwą *Przedsiębiorstwo Eksportu i Importu „KOPEX” w Katowicach*.

W dniu 19 listopada 1993 r. podpisany został akt przekształcenia przedsiębiorstwa państwowego w jednoosobową spółkę Skarbu Państwa pod firmą *Przedsiębiorstwo Eksportu i Importu „KOPEX” Spółka Akcyjna*, zaś w dniu 3 stycznia 1994 r. sąd rejestrowy wpisał „KOPEX” S.A. do rejestru handlowego pod numerem RHB 10375.

Debiut na parkiecie i pierwsze historyczne notowanie akcji „KOPEX” S.A. na rynku podstawowym Giełdy Papierów Wartościowych w Warszawie S.A. miało miejsce w dniu 04 czerwca 1998 roku.

Postanowieniem sądu rejestrowego z dnia 23 października 2003 r. została wpisana do rejestru zmieniona firma spółki na używaną aktualnie: „**KOPEX” Spółka Akcyjna** i dopuszczony skrót firmy: „**KOPEX” S.A.**

W dniu 16 grudnia 2004 roku 64,64% akcji „KOPEX” S.A. wniesionych zostało przez Skarb Państwa jako wkład niepieniężny do Krajowej Spółki Cukrowej S.A. w zamian za akcje tej spółki objęte przez Skarb Państwa w ramach podwyższenia jej kapitału zakładowego.

Momentem zwrotnym w historii prywatyzacji „KOPEX” S.A. było zbycie wszystkich posiadanych akcji „KOPEX” S.A. przez Krajową Spółkę Cukrową S.A. w dniu 09 lutego 2006 roku, które nabył inwestor branżowy Zabrzeńskie Zakłady Mechaniczne S.A. z siedzibą w Zabrzu. Powstała wówczas nowa Grupa ZZM-KOPEX, utworzyła największą w Polsce grupę przemysłową w branży producentów i dostawców maszyn i urządzeń górniczych oraz usług górniczych.

Kolejnym znaczącym etapem przemian była przeprowadzona w II połowie 2007 roku emisja 47.739.838 akcji „KOPEX” S.A. serii „B” na okaziciela, skierowana do akcjonariuszy Zabrzeńskich Zakładów Mechanicznych S.A. w Zabrzu i dokonana tzw. transakcja odwrotnego przejęcia spółki ZZM S.A. przez „KOPEX” S.A. W wyniku tej transakcji „KOPEX” S.A. został podmiotem dominującym i liderem Grupy Kapitałowej „KOPEX” S.A. z firmami mającymi siedzibę w Polsce i za granicą.

Pod koniec 2009 roku przeprowadzona została, uwieńczona sukcesem emisja 6.700.000 akcji „KOPEX” S.A. serii „C”. W dniu 01 grudnia 2009 roku zarejestrowane zostało podwyższenie kapitału zakładowego Spółki, który wynosi aktualnie 74.332.538,- złotych i dzieli się na 74.332.538 akcji zwykłych na okaziciela, o wartości nominalnej 1,00 zł każda. Wszystkie akcje są w pełni opłacone.

W 2009 roku nastąpiła zmiana nazwy grupy z dotychczas używanej „Grupa ZZM-KOPEX” na nową nazwę „KOPEX GROUP” z jednoczesnym przyjęciem nowej symboliki graficznej.

1.2. PRZEDMIOT I ZAKRES DZIAŁANIA

Przedmiot działalności Spółki według Polskiej Klasyfikacji Działalności określa szczegółowo § 6 Statutu Spółki.

Rodzajem przeważającej działalności „KOPEX” S.A. według Polskiej Klasyfikacji Działalności (PKD 2007) jest: **„sprzedaż hurtowa maszyn wykorzystywanych w górnictwie, budownictwie oraz inżynierii lądowej i wodnej - PKD nr 4663Z”**.

W ponad 51- letnim okresie istnienia „KOPEX” S.A. wyspecjalizował się w prowadzeniu międzynarodowego obrotu handlowego z zagranicą przekształcając się z czasem w generalnego wykonawcę i dostawcę maszyn i urządzeń oraz specjalistycznych usług górniczych i nowoczesnych technologii wykorzystywanych w górnictwie węgla kamiennego, brunatnego i rud metali nieżelaznych. Dysponując bogatym doświadczeniem oraz zespołem wysoko wykwalifikowanych specjalistów „KOPEX” S.A. zamierza stać się światowej klasy ekspertem w zakresie wydobycia węgla i innych minerałów oraz firmą globalną, zapewniającą najwyższej jakości serwis dla górnictwa i innych gałęzi przemysłu.



Kompleksowe możliwości wykonawcze Grupy KOPEX obejmują cały proces inwestycyjny w górnictwie obejmujący:

- ⇒ studium wykonalności przedsięwzięcia,
- ⇒ nadzór nad badaniami geologicznymi obszaru górniczego oraz obliczanie zasobów złoża,
- ⇒ opracowanie technologii udostępnienia złoża,
- ⇒ projektowanie zakładów wydobywczych,
- ⇒ produkcję, dostawę i montaż maszyn, urządzeń i systemów technologicznych wraz z obsługą serwisową i dostawą części zamiennych,
- ⇒ budowę, rozbudowę, modernizację, prowadzenie wydobycia i likwidację kopalń,
- ⇒ szkolenia kadr inwestora oraz wsparcie inżynieryjne podczas realizacji inwestycji.

Oferowane przez Grupę KOPEX maszyny i urządzenia dla górnictwa to między innymi:

- zmechanizowane kompleksy ścianowe,
- górnicze obudowy ścianowe i chodnikowe różnych typów,
- kombajny ścianowe,
- kombajny chodnikowe,
- przenośniki zgrzeblowe i taśmowe dla górnictwa podziemnego,
- hydraulika siłowa i sterująca do obudów zmechanizowanych,
- urządzenia zasilania i sterowania elektrycznego,
- elektronika górnicza,
- systemy automatyki,
- urządzenia metanometryczne oraz środki łączności,
- aparatura kontrolno-pomiarowa,
- koparki, zwałowarki, koparko-zwałowarki i przenośniki taśmowe dla górnictwa odkrywkowego,
- wozy odstawcze (Waracar).

1.3. ZATRUDNIENIE I WYNAGRODZENIA

Do istotnych zdarzeń w obszarze polityki personalnej KOPEX S.A. w 2013 roku należało utworzenie w strukturze organizacyjnej spółki nowych jednostek organizacyjnych, koniecznych aby zrealizować zadania wynikające z polityki spółki.

W pionie Członka Zarządu Dyrektora ds. Działalności Operacyjnej utworzono nowe Biuro Optymalizacji Procesów Produkcyjnych i TQM oraz Dział Zarządzania Procesami Biznesowymi, natomiast w Pionie Członka Zarządu Dyrektora ds. Badań i Rozwoju utworzono Biuro ds. Badań i Rozwoju.

Ponadto znacznie rozbudowano obszar strategicznego zarządzania zasobami ludzkimi poprzez utworzenie następujących jednostek organizacyjnych: Biuro Strategicznego HR, Dział Coachingu i Mentoringu, Dział Rekrutacji, Dział Rozwoju Pracowników, Dział Informatycznych Systemów Komunikacyjnych i Dział Społecznej odpowiedzialności Biznesu.

W obszarze handlu utworzono Biuro Zarządzania Projektami Zagranicznymi.

Pozostałe zmiany kadrowe wynikały z realizacji bieżących zadań spółki i uwzględniały zapotrzebowanie na wykwalifikowany personel w poszczególnych jednostkach organizacyjnych spółki.

Zatrudnienie przedstawiało się następująco:

	31.12.2013	31.12.2012	OSOBY
PRACOWNICY UMYŚLOWI	221	243	
PRACOWNICY FIZYCZNI	22	17	
OGÓLEM	243	260	

Koszty zatrudnienia:

	2013 ROK	2012 ROK	WTYS. PLN.
WYNAGRODZENIA	25.355	22.885	
UBEZPIECZENIE SPOŁECZNE I INNE ŚWIADCZENIA	5.111	4.438	
RAZEM	30.466	27.323	

2. PODSTAWOWE WIELKOŚCI EKONOMICZNO-FINANSOWE

2.1. JEDNOSTKOWY RACHUNEK ZYSKÓW I STRAT

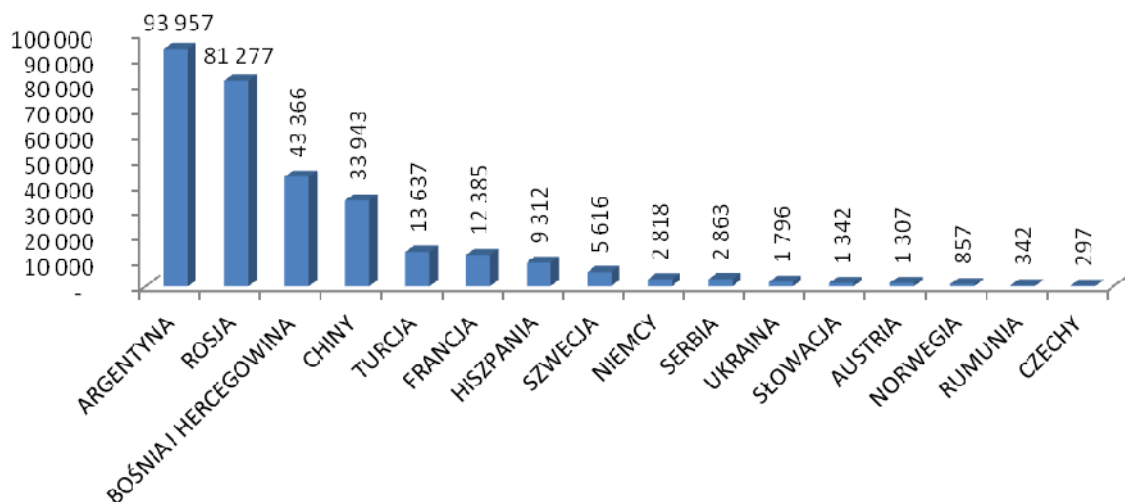
W 2013 roku przychody ze sprzedaży Emitenta osiągnęły poziom 326.304 tys. zł., i były niższe od wykonania analogicznego okresu ubiegłego roku o 151.019 tys. zł., tj. 31,6%.

Za okres 2013 roku Emitent osiągnął przychody ze sprzedaży eksportowej w wysokości 305.115 tys. zł. Główne pozycje to:

- dostawa i montaż kompletnych kompleksów ścianowych oraz chodnikowych do Argentyny, Bośni i Hercegowiny, Rosji oraz Serbii w wysokości 186.715 tys. zł.;
- dostawa kombajnów ścianowych oraz części do Chin, Rumunii, Rosji w wysokości 34.003 tys. zł.;
- dostawa urządzeń transportujących oraz części do Rosji, Ukrainy oraz Rumunii w wysokości 36.410 tys. zł.;
- usługi górnicze w wysokości 26.022 tys. zł. realizowane we Francji oraz Turcji;
- sprzedaż surowców masowych (węgiel) w wysokości 21.211 tys. zł. do Austrii, Hiszpanii, Niemiec, Norwegii, Słowacji oraz Szwecji;
- sprzedaż pozostałych maszyn i urządzeń górniczych do Argentyny, Rumunii oraz Czech w wysokości 713 tys. zł.;
- pozostałe usługi świadczone w Niemczech w wysokości 41 tys. zł.

Poniżej przedstawiono strukturę geograficzną eksportu Emitenta za okres styczeń-grudzień 2013 roku:

W TYS. PLN.



Na rynku krajowym za okres styczeń-grudzień 2013 roku, Emitent uzyskał przychody ze sprzedaży w wysokości 21.189 tys. zł. na które składają się między innymi:

- dostawa i montaż kompletnych kompleksów ścianowych (usługi dzierżawy) w wysokości 2.556 tys. zł.;
- dostawa części do urządzeń transportujących w wysokości 1.076 tys. zł.;
- pozostała sprzedaż w wysokości 17.557 tys. zł. (usługi informatyczne, księgowość, finansowe, leasingowe, dzierżawy itp.).

Zysk brutto na sprzedaży w 2013 roku wyniósł 27.181 tys. zł., w stosunku do wyniku uzyskanego w analogicznym okresie roku ubiegłego zmniejszył się o 15.918 tys. zł., tj. o 36,9%.

Koszty sprzedaży wyniosły w 2013 roku 8.337 tys. zł. i są niższe od poniesionych w stosunku do analogicznego okresu ubiegłego roku o 5.641 tys. zł., tj. o 40,4%.

Koszty ogólnego zarządu wyniosły w 2013 roku 27.333 tys. zł. i są wyższe od poniesionych w stosunku do analogicznego okresu ubiegłego roku o 5.922 tys. zł., tj. 27,7%.

Pozostałe przychody i koszty oraz zyski (straty) w analizowanym okresie przedstawiają się następująco (w tys. zł):

- pozostałe przychody:

	OD 01.01.2013 DO 31.12.2013	OD 01.01.2012 DO 31.12.2012
Dywidendy	72.646	69.769
Dotacje	689	-
Umorzone zobowiązania	397	-
Odszkodowania, kary umowne, zwrot kosztów sądowych	317	144
Rozwiązanie odpisów aktualizujących wartość aktywów	-	780
Pozostałe	115	57
RAZEM	74.164	70.750

- pozostałe koszty

	OD 01.01.2013 DO 31.12.2013	OD 01.01.2012 DO 31.12.2012
Utworzone odpisy z tytułu aktualizacji aktywów	1.322	-
Koszty sądowe, zastępstwa procesowe, kary, odszkodowania	582	40.727
Należności odpisane	27	685
Utworzone rezerwy	-	463
Pozostałe	215	284
RAZEM	2.146	42.159

- pozostałe zyski (straty)

	OD 01.01.2013 DO 31.12.2013	OD 01.01.2012 DO 31.12.2012
Wynik na transakcjach walutowych (dla których nie prowadzi się rachunkowości zabezpieczeń)	1.066	730
Wycena transakcji walutowych (dla których nie prowadzi się rachunkowości zabezpieczeń)	-74	4.798
Różnice kursowe (za wyjątkiem dotyczących kredytów i pożyczek)	-828	-6.238
Wynik ze sprzedaży środków trwałych	221	98
Wynik ze sprzedaży aktywów finansowych (akcji, obligacji)	1.121	-152
Aktualizacja wartości inwestycji (wycena pożyczek, rozrachunków długoterminowych, akcji)	-391	375
RAZEM	1.115	-389

Emitent ujął w sprawozdaniu za 2013 rok dywidendę za rok 2012 w wysokości 72.646 tys. pln., w tym: z Kopex Machinery S.A. w wysokości 55.961 tys. pln., z Hansen Sicherheitstechnik AG w wysokości 16.547 tys. pln. oraz z Kopex GMBH w wysokości 138 tys. pln.

Zysk z działalności operacyjnej w 2013 roku wyniósł 64.644 tys. zł., w stosunku do wyniku uzyskanego w analogicznym okresie roku ubiegłego zwiększył się o 28.732 tys. zł., tj. o 80,0%.

Przychody i koszty finansowe w analizowanym okresie przedstawiają się następująco (w tys. zł):

- przychody finansowe:

	OD 01.01.2013 DO 31.12.2013	OD 01.01.2012 DO 31.12.2012
Odsetki	11.969	14.438
Dodatnie saldo różnic kursowych	2.090	-
Inne w tym:	3.870	1.735
• prowizje od poręczeń, gwarancji, kredytów	3.862	1.650
• rozwiązanie odpisów aktualizujących należności finansowe	7	32
• rozwiązanie rezerwy na koszty finansowe	1	50
• pozostałe	-	3
RAZEM	17.929	16.173

- koszty finansowe:

	OD 01.01.2013 DO 31.12.2013	OD 01.01.2012 DO 31.12.2012
Odsetki	12.459	34.582
Ujemne saldo różnic kursowych	-	2.209
Inne, w tym:	5.041	4.922
• koszty prowizji od poręczeń, gwarancji, kredytów	5.033	4.762
• utworzone rezerwy na koszty finansowe	-	145
• odpisy aktualizujące należności finansowe	-	15
• inne	8	-
RAZEM	17.500	41.713

Emitent w okresie od stycznia do grudnia 2013 r. uzyskał dodatnie saldo na działalności finansowej w wysokości 429 tys. zł.

Emitent za 2013 rok wypracował zysk netto w wysokości 65.133 tys. zł.

Możliwości realizacji zobowiązań

Sytuacja ekonomiczno-finansowa Spółki znajduje odzwierciedlenie we wskaźnikach płynności finansowej, które wynoszą odpowiednio:

	31.12.2013	31.12.2012
• płynność bieżąca	1,15	0,99
• płynność szybka	1,15	0,98
• płynność gotówkowa	0,09	0,03

Obecny poziom wskaźników płynności nie wskazuje na ryzyko utraty możliwości bieżącego regulowania zobowiązań krótkoterminowych.

2.2. KOMENTARZ DO SYTUACJI FINANSOWEJ

Wartość sumy bilansowej na koniec 2013 roku wynosiła 1.734.931 tys. zł. i w stosunku do końca roku 2012 zmniejszyła się o 231.670 tys. zł., tj. 11,8%. Głównymi czynnikami powodującymi zmniejszenie sumy bilansowej był spadek wartości aktywów w grupie aktywów obrotowych o 230.373 tys. zł., tj. 46,5% (zmniejszenie krótkoterminowych należności z tytułu dostaw i usług o 69,6%; zmniejszenie pozostałych krótkoterminowych należności o 71,4%; zmniejszenie wartości udzielonych pożyczek krótkoterminowych o 18,9%; zmniejszenie zapasów o 65,6%) oraz zmniejszenie aktywów trwałych o 1.297 tys. zł., tj. 0,1% (zmniejszenie długoterminowych należności leasingowych o 37,7%; zmniejszenie nieruchomości inwestycyjnych o 18,9%).

W zobowiązaniach i kapitale własnym notuje się zwiększenie w grupie kapitałów własnych o 61.824 tys. zł., tj. 4,5% oraz zmniejszenie wartości zobowiązań długoterminowych o 22.576 tys. zł., tj. 35,9% (zmniejszenie wartości kredytów i pożyczek długoterminowych o 40,0%) oraz zobowiązań krótkoterminowych o 270.918 tys. zł., tj. 52,2% (zmniejszenie wartości kredytów i pożyczek krótkoterminowych o 66,7%; zmniejszenie zobowiązań krótkoterminowych z tytułu dostaw i usług o 59,4%).

Szczegółowe wartości oraz struktura pozycji bilansowych według stanu na koniec roku 2013 oraz 2012 zostały zamieszczone na s. 3. Sprawozdania Finansowego Kopex S.A.

2.3. WYBRANE WSKAŹNIKI FINANSOWO-EKONOMICZNE

Poniższa tablica przedstawia kształtowanie się wybranych wskaźników finansowo-ekonomicznych za okres 2013 roku na tle roku 2012.

	2013	2012
WSKAŹNIKI RENTOWNOŚCI		
Wskaźnik rentowności brutto na sprzedaży (%) (zysk brutto na sprzedaży / przychody ze sprzedaży) x 100	8,33	9,03
Wskaźnik rentowności operacyjnej (%) (zysk na działalności operacyjnej / przychody ze sprzedaży) x 100	19,81	7,52
Wskaźnik rentowności operacyjnej EBITDA (%) (zysk operacyjny + amortyzacja / przychody ze sprzedaży) x 100	21,38	8,15
Wskaźnik rentowności netto sprzedaży (%) (zysk netto / przychody ze sprzedaży) x 100	19,96	2,26
Wskaźnik rentowności kapitału własnego (%) (ROE) (zysk netto / przeciętny stan kapitału własnego) x 100	4,60	0,78
Wskaźnik rentowności kapitału całkowitego (%) (ROA) (zysk netto / przeciętny stan kapitału całkowitego) x 100	3,52	0,57
WSKAŹNIKI PŁYNNOŚCI		
Wskaźnik bieżący (aktywa obrotowe / zobowiązania bieżące pomniejszone o rezerwy oraz rozliczenia międzyokresowe)	1,15	0,99
Wskaźnik podwyższonej płynności (aktywa obrotowe - zapasy / zobowiązania bieżące pomniejszone o rezerwy oraz rozliczenia międzyokresowe)	1,15	0,98
Wskaźnik natychmiastowej płynności (środki pieniężne / zobowiązania bieżące pomniejszone o rezerwy oraz rozliczenia międzyokresowe)	0,09	0,03
WSKAŹNIKI EFEKTYWNOŚCI ZARZĄDZANIA		
Wskaźnik rotacji należności w razach (przychody ze sprzedaży / należności z tytułu dostaw i usług na koniec okresu)	5,51	2,45
Wskaźnik rotacji należności w dniach (liczba dni w okresie / wskaźnik rotacji należności w razach)	66	149
Wskaźnik rotacji zobowiązań w razach (przychody ze sprzedaży / zobowiązania z tytułu dostaw i usług na koniec okresu)	5,08	3,02
Wskaźnik rotacji zobowiązań w dniach (liczba dni w okresie / wskaźnik rotacji zobowiązań w razach)	72	121
Wskaźnik rotacji zapasów w razach (przychody ze sprzedaży towarów / zapasy towarów na koniec okresu)	62,04	46,34
Wskaźnik rotacji zapasów w dniach (liczba dni w okresie / wskaźnik rotacji zapasów w razach)	6	8
WSKAŹNIKI WYPŁACALNOŚCI		
Wskaźnik pokrycia odsetek zyskiem w razach (zysk brutto + odsetki / odsetki)	6,22	1,30
Wskaźnik obciążenia majątku zobowiązaniami (%) (zobowiązania ogółem / aktywa) x 100	16,61	29,58
Wskaźnik pokrycia majątku kapitałami własnymi (%) (kapitały własne / aktywa) x 100	83,39	70,42
Wskaźnik zobowiązań do kapitałów własnych (%) (zobowiązania na koniec okresu / kapitały własne) x 100	19,92	42,00

3. GRUPA KAPITAŁOWA. INFORMACJE O ZMIANACH W POWIĄZANIACH ORGANIZACYJNYCH LUB KAPITAŁOWYCH EMITENTA ORAZ OKREŚLENIE JEGO GŁÓWNYCH INWESTYCJI KRAJOWYCH I ZAGRANICZNYCH W TYM INWESTYCJI KAPITAŁOWYCH DOKONANYCH POZA JEGO GRUPĄ JEDNOSTEK POWIĄZANYCH ORAZ OPIS METOD ICH FINANSOWANIA

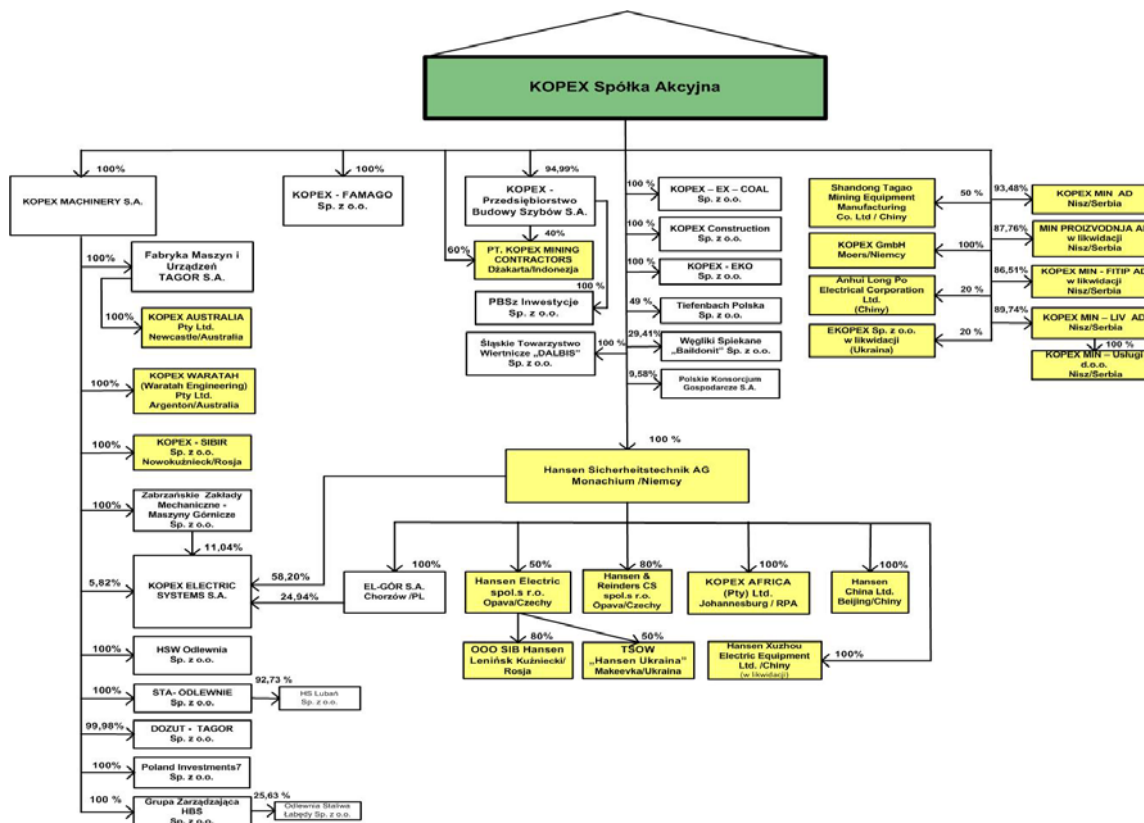
3.1. OPIS ORGANIZACJI GRUPY KAPITAŁOWEJ EMITENTA

Grupę Kapitałową „KOPEX” S.A. („Grupa KOPEX”, „Grupa”, „Grupa Kapitałowa Emitenta”) tworzą: jednostka dominująca „KOPEX” S.A. z siedzibą w Katowicach, oraz kilkanaście jednostek zależnych od niej z podmiotami powiązanymi. Spółki te charakteryzuje różny stopień znaczenia biznesowego w Grupie KOPEX i ich istotności.



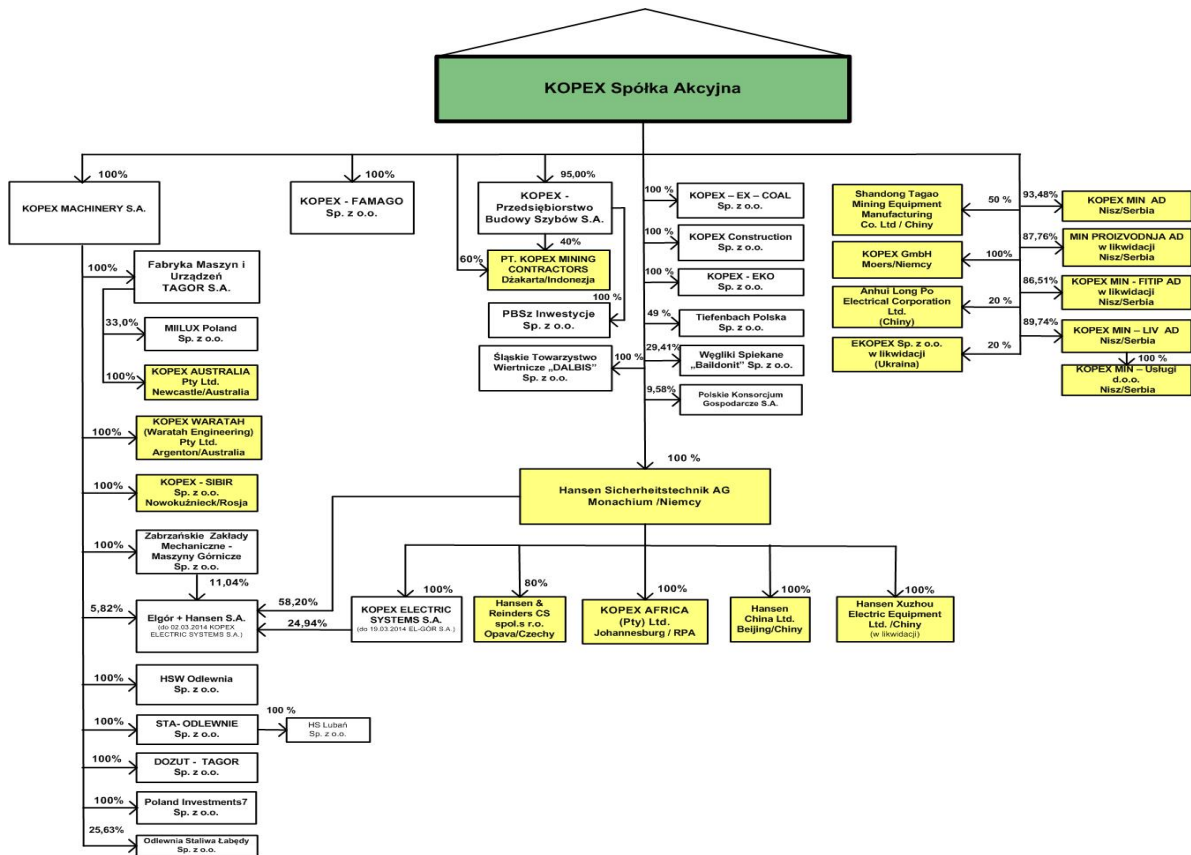
„KOPEX” S.A. jako lider Grupy pełni w tej strukturze rolę szczególną, skupiając centralne funkcje - jest zarządem holdingu, ustalającym strategię rozwoju całej Grupy Kapitałowej „KOPEX” S.A., wskazuje spółkom należącym do Grupy kierunki ich działań w sferze produkcji i usług, badań i rozwoju, prowadzi poprzez Centrum Księgowości centralnie księgowość dla spółek Grupy, prowadzi poprzez Centrum Finansowe centralnie politykę finansową spółek Grupy, koordynuje centralne zaopatrzenie i wdrożenia oraz rozwój systemów informatycznych w spółkach Grupy, a także jako podmiot dominujący w Grupie sprawuje funkcje nadzoru właścicielskiego nad spółkami wchodzącymi w skład Grupy Kapitałowej „KOPEX” S.A.

Schemat Grupy Kapitałowej „KOPEX” S.A. według stanu istniejącego na dzień 31 grudnia 2013 roku



Uwaga: kolorem żółtym zaznaczono spółki z siedzibą za granicą
 Źródło: Spółka wg. stanu na dzień 31.12.2013r.

Schemat Grupy Kapitałowej „KOPEX” S.A. według stanu na dzień publikacji raportu rocznego



Uwaga: kolorem żółtym zaznaczono spółki z siedzibą za granicą
 Źródło: Spółka wg. stanu na dzień publikacji raportu

3.2. POZYCJA RYNKOWA GRUPY KAPITAŁOWEJ EMITENTA

Co wyróżnia Grupę Kapitałową „KOPEX” S.A.

- pełna oferta produktowa i technologiczna dla górnictwa węglowego (górnictwo podziemne, górnictwo odkrywkowe),
- indywidualne podejście do potrzeb każdego Klienta i wychodzenie naprzeciw Jego oczekiwaniom, poprzez partnerską postawę we wszystkich fazach realizacji projektu,
- zdywersyfikowane portfolio klientów:
 - czołowe korporacje wydobywcze na świecie,
 - największe w Polsce spółki górnicze, skupiające kopalnie węgla kamiennego, brunatnego i miedzi oraz producenci energii,
- własna baza badawczo-rozwojowa oraz biuro projektowe, umożliwiające prowadzenie prac nad nowoczesnymi i zaawansowanymi technologicznie produktami, dostosowanymi do zróżnicowanych warunków geologicznych oraz spełniającymi oczekiwania najbardziej wymagających partnerów biznesowych,
- wiarygodność oraz przestrzeganie etycznych i prawnych reguł prowadzenia biznesu, jako podstawa prowadzenia działalności gospodarczej i osiągnięcia trwałego sukcesu,
- wdrożone i stale doskonalone systemy zarządzania jakością poświadczone certyfikatami jakości wg norm ISO,
- dysponowanie zespołem wysoko wykwalifikowanych i doświadczonych specjalistów,
- wielokulturowe środowisko pracy wynikające z naszej obecności na największych rynkach górniczych na świecie oraz zgromadzonych 51-letnich doświadczeń zdobytych podczas realizacji projektów w ponad 50 krajach świata,
- realizacja strategii społecznej odpowiedzialności biznesu CSR.

3.3. INFORMACJE O ZMIANACH W POWIĄZANIACH ORGANIZACYJNYCH LUB KAPITAŁOWYCH EMITENTA ORAZ OKREŚLENIE JEGO GŁÓWNYCH INWESTYCJI KRAJOWYCH I ZAGRANICZNYCH W TYM INWESTYCJI KAPITAŁOWYCH DOKONANYCH POZA JEGO GRUPĄ JEDNOSTEK POWIĄZANYCH

(poniższe informacje obejmują zdarzenia publikowane w raportach okresowych w okresie od dnia 01 stycznia 2013 roku do 31 grudnia 2013 roku oraz zdarzenia od początku 2014 roku do dnia publikacji niniejszego raportu rocznego).

Zarząd „KOPEX” S.A. mając na względzie zapewnienie skutecznej realizacji założeń nowej strategii Grupy KOPEX zmierzającej do zbudowania wysokoefektywnej organizacji realizującej model biznesowy, wspierającej wykorzystanie synergii, dostosowującej się do zmieniających się warunków zewnętrznych i wewnętrznych, a ponadto dążącej do obniżenia kosztów operacyjnych i finansowych, a tym samym do wzrostu rentowności oraz podwyższenia ogólnej efektywności i sprawności całej organizacji - **podjął w dniu 26 listopada 2013 roku uchwałę w sprawie przyjęcia „Programu Restrukturyzacji Organizacyjnej Grupy Kapitałowej „KOPEX” S.A. na lata 2013-2016” oraz „Programu Optymalizacji Majątku kluczowych spółek Grupy Kapitałowej „KOPEX” S.A. na lata 2013-2015”.**

W wyniku restrukturyzacji organizacyjnej winno nastąpić uproszczenie struktury Grupy Kapitałowej „KOPEX” S.A. poprzez zmniejszenie liczby spółek w Grupie i tym samym uczynienie jej bardziej przejrzystą oraz przemodelowanie jej składu pod kątem działalności podstawowej Grupy. Spodziewanym efektem tych działań będzie także ograniczenie kosztów działalności i usprawnienie procesów zarządzania w Grupie.

Planowane procesy restrukturyzacji organizacyjnej w Grupie Kapitałowej „KOPEX” S.A. będą polegać na:

- ⇒ inkorporacji/połączeniu/konsolidacji wybranych spółek z Grupy KOPEX, służących zamiarowi budowy silnych, wyspecjalizowanych oraz wyodrębnionych produktowo podmiotów;
- ⇒ eliminowaniu z Grupy KOPEX podmiotów poprzez zbycie ich udziałów/akcji, dla których stopa zwrotu z inwestycji oraz ryzyka biznesowe nie uzasadniają dalszej kontynuacji podjętej w przeszłości inwestycji kapitałowej w te podmioty;
- ⇒ eliminowaniu z Grupy KOPEX podmiotów poprzez zbycie ich udziałów/akcji, w których Emitent posiada pakiety mniejszościowe, a których działalność nie jest związana z „core businessem” Grupy KOPEX;
- ⇒ eliminowaniu z Grupy KOPEX wybranych spółek poprzez procesy likwidacyjne, np. spółek, które nie rozpoczęły z różnych powodów faktycznej działalności gospodarczej lub spółek, które nie rokują trwałej poprawy;
- ⇒ nabywaniu/obejmowaniu akcji/udziałów w nowych wybranych podmiotach celem wzmocnienia i uczynienie jeszcze bardziej komplementarną oferty produktowej Grupy KOPEX i poprawy jej konkurencyjności.

Realizacja powyższych działań restrukturyzacyjnych powierzona została utworzonej w październiku 2013 roku nowej jednostce organizacyjnej w strukturze organizacyjnej „KOPEX” S.A.: **Biuro Restrukturyzacji i Optymalizacji Majątku Grupy Kapitałowej.**

Postępy w realizacji powyższych działań restrukturyzacyjnych w Grupie Kapitałowej „KOPEX” S.A. Emitent prezentował będzie sukcesywnie w raportach okresowych, w ramach poniższych punktów niniejszego rozdziału.

1) Nabycia/objęcia akcji/udziałów przez „KOPEX” S.A. lub przez inne spółki z Grupy Kapitałowej „KOPEX” S.A.:

a) przeniesienie własności 100% udziałów w spółce „STA-Odlewnie” Sp. z o.o. z siedzibą w Tarnowskich Górach na „KOPEX MACHINERY” S.A. w Zabrze;

W wyniku zawarcia w dniu 16 października 2013 roku Umowy przeniesienia własności udziałów spółki z ograniczoną odpowiedzialnością w trybie Art. 453 KC nastąpiło przeniesienie na rzecz spółki zależnej „KOPEX Machinery” Spółka Akcyjna z siedzibą w Zabrzu wszystkich udziałów spółki „STA-Odlewnie” spółka z ograniczoną odpowiedzialnością z siedzibą w Tarnowskich Górach, które uprawniają do 100% ogółu głosów na zgromadzeniu wspólników „STA-Odlewnie” Sp. z o.o. Głównym aktywem spółki „STA-Odlewnie” Sp. z o.o. było 92,73% udziału w spółce HS LUBAŃ Sp. z o.o. z siedzibą w Lubaniu (do 2010r. pod firmą PONAR Lubań Sp. z o.o.), której przedmiotem działalności jest produkcja siłowników hydraulicznych, a także naprawa siłowników lub ich regeneracja. Spółka HS Lubań Sp. z o.o. posiada bardzo bogate doświadczenie w branży hydrauliki siłowej głównie dzięki wysoko wyspecjalizowanej kadrze z wieloletnim doświadczeniem w produkcji cylindrów hydraulicznych. Docelowym zamierzeniem inwestycyjnym tej transakcji jest utworzenie silnego Centrum Hydrauliki Siłowej wokół będącej w strukturze „KOPEX Machinery” S.A. spółki „DOZUT – TAGOR” Sp. z o.o. w oparciu o w/w spółkę HS Lubań Sp. z o.o. w Lubaniu. W dniu 29 stycznia 2014 roku zawarte zostały z osobami fizycznymi trzy umowy sprzedaży udziałów, w wyniku których nabytych zostało przez spółkę „STA-Odlewnie” sp. z o.o. łącznie 120 udziałów spółki „HS Lubań” Sp. z o.o. Po tych transakcjach spółka „STA-Odlewnie” sp. z o.o. stała się posiadaczem 100% udziałów spółki „HS Lubań” Sp. z o.o. Opisane działania są jednym z elementów przyjętego programu restrukturyzacji organizacyjnej Grupy Kapitałowej „KOPEX” S.A.

b) zwiększenie do 100% zaangażowania kapitałowego „KOPEX” S.A. w niemieckiej spółce zależnej Hansen Sicherheitstechnik AG z siedzibą w Monachium/Niemcy;

W ramach konsekwentnej realizacji jednego z celów strategii budowania w ramach Grupy KOPEX silnej dywizji elektryczno-elektronicznej i dążenia do uproszczenia struktury Grupy niemieckiej spółki Hansen Sicherheitstechnik AG w Monachium podjęta została w dniu 6 sierpnia 2013 roku na Nadzwyczajnym Walnym Zgromadzeniu Akcjonariuszy Hansen Sicherheitstechnik AG uchwała w sprawie wyrażenia zgody na przymusowy wykup przez „KOPEX” S.A. akcji będących w posiadaniu akcjonariuszy mniejszościowych. W dniu 07.10.2013 r. Sąd Rejestrowy w Monachium wpisał do rejestru handlowego powyższą uchwałę Walnego Zgromadzenia i zgodnie z § 327e ust. 3 AktG (niemieckiego prawa akcyjnego), z chwilą wpisu wymienionej uchwały do niemieckiego rejestru handlowego i związanym z tym przeprowadzonym wykupem pozostałych akcji, „KOPEX” S.A. stał się właścicielem 100% akcji spółki Hansen Sicherheitstechnik AG. Osiągnięcie tego celu jest punktem wyjścia do dalszych planowanych działań restrukturyzacyjnych spółek GK KOPEX, z którymi spółka Hansen Sicherheitstechnik AG jest powiązana kapitałowo.

c) utworzenie spółki „Miilux Poland” Sp. z o.o. z siedzibą w Tarnowskich Górach i objęcie przez spółkę „TAGOR” S.A. 33% udziałów w kapitale zakładowym tej spółki;

W dniu 11.10.2013 r. podpisana została trójstronna umowa o współpracy pomiędzy: „KOPEX” S.A., Fabryką Maszyn i Urządzeń „TAGOR” S.A. (jednostka zależna Emitenta, dalej TAGOR S.A.) oraz Miilux Oy (spółka należąca do Grupy Miilukangas Oy z siedzibą w Raahe, Finlandia). Zgodnie z umową, wspólnym zamiarem stron jest podjęcie wzajemnej współpracy w zakresie produkcji blach trudnościeralnych, a głównym celem podpisania ww. umowy o współpracy jest stworzenie centrum logistyki i produkcji oraz prefabrykacji blach i wyrobów o własnościach trudnościeralnych z przeznaczeniem dla odbiorców z Europy środkowej i wschodniej. Aby zrealizować powyższe cele, strony zobowiązały się do zawarcia w okresie do stycznia 2014 r. umowy spółki z ograniczoną odpowiedzialnością, pod firmą „Miilux Poland” Sp. z o.o., z siedzibą w Tarnowskich Górach. **Realizując powyższe zobowiązanie strony w dniu 15 stycznia 2014 roku zawarły nową umowę o współpracy, a także zawiązana została umowa spółki z ograniczoną odpowiedzialnością pod firmą „Miilux Poland” Sp. z o.o., z siedzibą w Tarnowskich Górach, która znajduje się aktualnie w fazie organizacji.** Udziałowcami spółki „Miilux Poland” Sp. z o.o. są: Miilux Oy (jako udziałowiec większościowy), który objął 5.360 udziałów, stanowiących 67% w kapitale zakładowym oraz spółka „TAGOR” S.A., która objęła 2.640 udziałów, co stanowi 33% udziału w kapitale zakładowym nowoutworzonej spółki.

Spodziewane korzyści dla spółek Grupy KOPEX z tytułu podjęcia współpracy z Miilux Oy to:

- restrukturyzacja spółki „TAGOR” S.A. poprzez uniezależnienie się od dekonunktury na rynku węglowym w komplementarnym obszarze produktowym,
- bardziej efektywne wykorzystanie posiadanego zasobu technologicznego oraz zaplecza w TAGOR S.A., w tym wykorzystanie wolnej powierzchni i podpisanie umów na usługi w obszarze przygotowania produkcji z „Miilux Poland” Sp. z o.o.,
- stworzenie zintegrowanego z podstawowym zakresem produkcyjnym ciągu technologicznego prefabrykacji blach i komponentów trudnościeralnych racjonalizującego i usprawniającego procesy produkcyjne,
- uzyskanie wyższej jakości wyrobów spółek Grupy KOPEX dzięki dostępowi do najnowocześniejszych technologii obróbki cieplnej, poprawiających parametry techniczne i żywotność wyrobów, w tym maszyn górniczych, głównie przenośników,
- poszerzenie kompetencji kooperacyjnych na rynku krajowym i na rynkach zagranicznych, o blachy i wyroby o własnościach trudnościeralnych,
- obniżenie kosztów zaopatrzenia przez spółki Grupy KOPEX w zakresie blach trudnościeralnych.

Powyższe działania są elementem realizacji przyjętego planu restrukturyzacji organizacyjnej Grupy Kapitałowej „KOPEX” S.A. W ocenie Zarządu „KOPEX” S.A. pierwsze efekty z tytułu podpisania umowy o współpracy z Miilux Oy pojawiają się już w roku 2014 i w latach kolejnych.

d) zwiększenie do 95% zaangażowania kapitałowego „KOPEX” S.A. w spółce zależnej „KOPEX-Przedsiębiorstwo Budowy Szybów” S.A. z siedzibą w Bytomiu;

W wyniku prowadzonego procesu skupu akcji będących w posiadaniu byłych pracowników spółki „KOPEX-Przedsiębiorstwo Budowy Szybów” S.A. zgodnie z potwierdzeniem Domu Maklerskiego na dzień 20 stycznia 2014 roku „KOPEX” S.A. stał się posiadaczem 4.430.476 akcji spółki „KOPEX-Przedsiębiorstwo Budowy Szybów” S.A., co stanowi 95,0093% udziału w kapitale zakładowym. Działanie to jest zgodne z przyjętym planem restrukturyzacji organizacyjnej Grupy Kapitałowej „KOPEX” S.A. i dalszymi planowanymi działaniami zmierzającymi do osiągnięcia 100% zaangażowania kapitałowego.

e) **zwiększenie do 100% zaangażowania kapitałowego spółki „KOPEX MACHINERY” S.A. w jej spółce zależnej „DOZUT-TAGOR” Sp. z o.o. z siedzibą w Zabrze;**

W dniu 04.02.2014 roku Nadzwyczajne Zgromadzenie Wspólników „DOZUT-TAGOR” Sp. z o.o. podjęło uchwały w sprawie wyrażenia zgody na sprzedaż dwóch udziałów spółki „DOZUT-TAGOR” Sp. z o.o. na rzecz spółki „KOPEX MACHINERY” S.A. W dniu 05.03.2014 roku podpisane zostały stosowne umowy na mocy których udziały te stanowiące 0,02% udziału w kapitale zakładowym przeszły na „KOPEX MACHINERY” S.A. W dniu 12.03.2014 roku Sąd Rejonowy w Gliwicach, X Wydział Gospodarczy KRS dokonał wpisu o nabyciu udziałów „DOZUT-TAGOR” Sp. z o.o. przez „KOPEX MACHINERY” S.A. i tym samym osiągnięcie 100% zaangażowania kapitałowego w tej spółce. Dotychczas „KOPEX MACHINERY” S.A. posiadała 99,98% udziałów spółki „DOZUT-TAGOR” Sp. z o.o. Kontynuowane będą dalsze działania restrukturyzacyjne spółek o podobnym profilu działalności znajdujących się w GK KOPEX.

2) **Procesy łączenia wybranych spółek z Grupy Kapitałowej „KOPEX” S.A.:**

a) **połączenie KOPEX MACHINERY S.A. (spółka przejmująca) i jej spółki zależnej Grupa Zarządzająca HBS Sp. z o.o. z siedzibą w Katowicach (spółka przejmowana);**

W ramach realizacji przyjętego programu restrukturyzacji organizacyjnej spółek Grupy Kapitałowej „KOPEX” S.A., celem uproszczenia struktury spółek Grupy KOPEX, Nadzwyczajne Walne Zgromadzenie KOPEX MACHINERY S.A. z siedzibą w Zabrze w dniu 20.01.2014 r. wyraziło zgodę na połączenie spółek: KOPEX MACHINERY S.A. z siedzibą w Zabrze (spółka przejmująca) i Grupa Zarządzająca HBS Sp. z o.o. z siedzibą w Katowicach (spółka przejmowana) zgodnie z planem połączenia z dnia 29.11.2013 r. opublikowanym w Monitorze Sądowym i Gospodarczym z dnia 04.12.2013 r., numer 238/2013 (4355), poz. 1730. Przedmiotowe połączenie następuje w trybie przepisu art. 492 §1 pkt.1) Kodeksu spółek handlowych, tj. poprzez przeniesienie całego majątku spółki przejmowanej na spółkę przejmującą (łączenie się poprzez przejęcie) z uwzględnieniem postanowień przepisu art. 516 §6 Kodeksu spółek handlowych, bez podwyższania kapitału zakładowego spółki przejmującej, zgodnie z przepisem art. 515 §1 Kodeksu spółek handlowych, bez dokonywania zmian statutu spółki przejmującej. W dniu 28.02.2014 roku Sąd Rejonowy w Gliwicach, X Wydział Gospodarczy KRS wydał postanowienie nr: GL.X NS-REJ.KRS/2093/14/247, na podstawie którego nastąpiło formalny wpis o połączeniu obu spółek.

3) **Zbycia akcji/udziałów przez „KOPEX” S.A. bądź przez inne spółki z Grupy KOPEX-u , zawieszenia działalności bądź procesy likwidacyjne spółek GK „KOPEX” S.A. podjęte w ramach prowadzonego przez Emitenta procesu restrukturyzacji organizacyjnej i porządkowania składu spółek Grupy Kapitałowej „KOPEX” S.A.:**

a) **zbycie przez spółkę pośrednio zależną „TAGOR” S.A. w Tarnowskich Górach 25% udziałów Nepean Longwall Pty Ltd z siedzibą w Maitland/Australia;**

Na podstawie zawartej umowy z dnia 13.02.2013 roku pomiędzy spółką „TAGOR” S.A. w Tarnowskich Górach (spółka pośrednio zależna od „KOPEX” S.A.), a firmą australijską Standens Equipment Pty Ltd oraz oświadczenia z dnia 26.06.2013r. zbyte zostały wszystkie pozostałe posiadane przez spółkę „TAGOR” S.A. udziały w spółce Nepean Longwall Pty Ltd (poprzednio pod firmą INBYE Mining Services PTY Ltd.) w Australii w łącznej liczbie stanowiące 25% udziałów w kapitale spółki Nepean Longwall i tym samym zakończony został proces wyjścia z tej spółki działającej na rynku australijskim.

b) **zbycie przez spółkę zależną Hansen Sicherheitstechnik AG z siedzibą w Monachium/Niemcy 50 % udziałów spółki Hansen Electric spol.s.r.o. z siedzibą w Opawie/Republika Czeska;**

Na wniosek Zarządu spółki HANSEN Sicherheitstechnik AG Nadzwyczajne Walne Zgromadzenie Akcjonariuszy spółki HANSEN Sicherheitstechnik AG w dniu 26.03.2014 roku podjęło uchwałę o wyrażeniu zgody na zbycie 50% udziałów spółki Hansen Electric s.r.o. z siedzibą w Opawie /Republika Czeska/ na rzecz dwóch osób fizycznych – dotychczasowych współudziałowców tej spółki. W dniu 28.03.2014 roku zawarte zostały umowy sprzedaży udziałów spółki Hansen Electric s.r.o. i tym samym spółka ta nie wchodzi już w skład Grupy HANSEN i Grupy KOPEX. Przedmiotem działalności tej spółki była produkcja wyposażenia elektroenergetycznego w obudowie przeciwwybuchowej. Działanie to zgodne jest z przyjętym planem optymalizacji organizacyjnej i majątkowej spółek Grupy Kapitałowej KOPEX S.A..

c) **proces likwidacji spółki „EKOPEX” sp. z o.o. z siedzibą w Biendudze/Ukraina;**

Spółka „EKOPEX” Sp. z o.o. powstała w 2006 roku jako spółka z o.o. prawa ukraińskiego z udziałem dwóch innych wspólników - firm ukraińskich, w związku z ówczesnymi planami dotyczącymi rekultywacji hałd węglowych. „KOPEX” S.A. posiada 20,00% udziałów w tej spółce, której kapitał zakładowy wynosi 37.500 hrywien (ok.14.000 PLN). Spółka nie rozpoczęła i nie prowadzi działalności gospodarczej. Na wniosek miejscowego Urzędu Podatkowego (Państwowej

Inspekcji Podatkowej) Okręgowy Sąd Administracyjny we Lwowie wydał 16.05.2013 roku postanowienie o likwidacji osoby prawnej i wyznaczeniu likwidatora spółki. Spółka nie ma zadłużeń z tytułu podatków i opłat, a także z tytułu składki ryczałtowej na ubezpieczenie społeczne i składek ubezpieczeniowych do funduszu emerytalnego Ukrainy. Aktualnie toczy się formalno-prawna procedura likwidacyjna spółki zgodnie z prawem miejscowym. Likwidacja tej spółki jest elementem porządkowania składu spółek GK KOPEX.

4) Inne zdarzenia w ramach Grupy, które wystąpiły w okresie od daty przekazania ostatniego raportu okresowego do dnia publikacji niniejszego raportu kwartalnego:

a) decyzja o zaniechaniu przez „KOPEX” S.A. działalności obrotu energią elektryczną:

Zarząd „KOPEX” S.A. podjął w dniu 01.10.2013r. Uchwałę Nr 152/2013 w sprawie **zakończenia działalności koncesjonowanej obrotu energią elektryczną**, wykonywanej na podstawie decyzji Prezesa URE z dnia 25 lutego 2009r. nr OEE/538/9238/W/2/2008/PJ. Bezpośrednimi powodami podjęcia tej decyzji były dwa czynniki, a mianowicie: uzyskiwane stosunkowo niskie wskaźniki rentowności brutto realizowanej sprzedaży w tym segmencie działalności oraz wymagane duże zaangażowanie środków finansowych niezbędnych dla prowadzenia tej działalności, co nie pozostawało bez wpływu na poziom wskaźników Grupy KOPEX. Aktualnie toczą się formalno-prawne procedury związane z realizacją decyzji o zakończeniu w/w działalności koncesjonowanej.

b) projekt podziemnej kopalni węgla kamiennego na obszarze koncesyjnym Oświęcim-Polanka:

Projekt, którego celem jest budowa podziemnej kopalni węgla kamiennego na obszarze koncesyjnym Oświęcim-Polanka realizowany jest przez spółkę zależną „KOPEX-EX-COAL” Sp. z o.o. z siedzibą w Katowicach w ramach prowadzonej działalności.

Z uwagi na wagę i znaczenie tego projektu dla całej Grupy KOPEX Zarząd Emitenta zwrócił się do Rady Nadzorczej z wnioskiem o zaopiniowanie projektu budowy kopalni. Rada Nadzorcza „KOPEX” S.A. w dniu 14.11.2013 r. po zapoznaniu się z raportem przygotowanym i zaprezentowanym przez ekspertów zewnętrznych, a także uwzględniając przedstawione uzasadnienie - podjęła uchwałę o pozytywnym zaopiniowaniu przedmiotowego projektu i zobowiązała do stałego jego monitorowania i informowania o dalszych postępach. O powyższej opinii Rady Nadzorczej Emitent poinformował publicznie w raportach bieżących nr 74 i nr 76 z dnia 19.11.2013 r.

Zgodnie z harmonogramem terminowym i założonymi kamieniami milowymi kontynuowane są dalsze prace nad powyższym projektem.

c) zmiana firmy spółki „KOPEX Electric Systems” Spółka Akcyjna na „Elgór+Hansen” Spółka Akcyjna:

W dniu 29.01.2014 roku Nadzwyczajne Walne Zgromadzenie „KOPEX Electric Systems” S.A. na wniosek Zarządu tej spółki podjęło uchwałę o zmianie firmy spółki „KOPEX Electric Systems” S.A. na „Elgór+Hansen” S.A. Wpis zmiany firmy spółki w KRS nastąpił w dniu 03.03.2014 roku na podstawie postanowienia Sądu Rejonowego Katowice-Wschód w Katowicach, Wydział VIII Gospodarczy KRS nr: KA.VIII NS-REJ.KRS/006373/14/192.

d) zmiana firmy spółki „EL-GÓR” S.A. na „KOPEX Electric Systems” Spółka Akcyjna:

W dniu 06.03.2014 roku Nadzwyczajne Walne Zgromadzenie „EL-GÓR” S.A. na wniosek Zarządu Spółki podjęło uchwałę o zmianie firmy spółki „EL-GÓR” S.A. na „Kopex Electric Systems” S.A. Rejestracja zmiany firmy spółki nastąpiła w dniu 20.03.2014 roku na podstawie postanowienia Sądu Rejonowego Katowice-Wschód w Katowicach, Wydział VIII Gospodarczy KRS nr: KA.VIII NS-REJ.KRS/008091/14/871.

Główne inwestycje Emitenta przedstawia poniższa tablica:

W TYS. PLN.	
INWESTYCJE	WARTOŚĆ
1. Wartości niematerialne i prawne	10.030
2. Zakup akcji i udziałów	6.902
3. Maszyny i urządzenia	1.864
4. Budynek i nieruchomości	313
5. Pozostałe	631
Razem	19.740

Emitent w roku 2013 nie dokonywał inwestycji poza jego Grupą Kapitałową. Inwestycje były finansowane ze środków własnych oraz z zewnętrznych źródeł finansowania (kredyty bankowe).

4. OŚWIADCZENIE O STOSOWANIU ZASAD ŁADU KORPORACYJNEGO W KOPEX S.A. W 2013 ROKU

Zgodnie z § 91 ust.5 pkt. 4) Rozporządzenia Ministra Finansów z dnia 19 lutego 2009 roku w sprawie informacji bieżących i okresowych przekazywanych przez emitentów papierów wartościowych oraz warunków uznawania za równoważne informacji wymaganych przepisami prawa państwa niebędącego państwem członkowskim (Dz. U. z 2009, Nr 33, poz. 259 z późniejszymi zmianami), a także wypełniając obowiązki wynikające z Uchwały Nr 1013/2007 Zarządu Giełdy Papierów Wartościowych w Warszawie S.A. z dnia 11 grudnia 2007 roku w sprawie określenia zakresu i struktury raportu dotyczącego stosowania zasad ładu korporacyjnego przez spółki giełdowe w związku z § 2 Uchwały Nr 718/2009 Zarządu Giełdy Papierów Wartościowych w Warszawie S.A. z dnia 16 grudnia 2009 roku w sprawie przekazywania przez spółki giełdowe raportów dotyczących stosowania zasad ładu korporacyjnego – Emitent przekazuje poniższe oświadczenie o stosowaniu zasad ładu korporacyjnego w „KOPEX” S.A. w roku 2013, które zawiera w swej treści informacje wymagane w/w przepisami.

a) **1. Wskazanie zbioru zasad ładu korporacyjnego, któremu podlega Emitent lub na którego stosowanie Emitent mógł się zdecydować dobrowolnie oraz miejsce, gdzie tekst zbioru zasad jest publicznie dostępny.**

W 2013 roku Emitent podlegał zbiorowi zasad ładu korporacyjnego zawartych w dokumencie „Dobre Praktyki Spółek Notowanych na GPW” będącym załącznikiem do Uchwały nr 19/1307/2012 Rady Giełdy Papierów Wartościowych w Warszawie S.A. z dnia 21 listopada 2012 roku. Tekst obowiązującego zbioru zasad jest dostępny publicznie na oficjalnej stronie Giełdy Papierów Wartościowych w Warszawie S.A. poświęconej zagadnieniom ładu korporacyjnego spółek notowanych na Głównym Rynku GPW www.corp-gov.gpw.pl oraz na stronie internetowej Emitenta www.kopex.com.pl w zakładce dedykowanej akcjonariuszom „Relacje inwestorskie” / „Ład Korporacyjny”.

2. Informacja odnośnie praktyk Emitenta w zakresie ładu korporacyjnego, które wykraczają poza wymogi przewidziane prawem krajowym.

- Emitent wydaje własny miesięcznik internetowy Grupy KOPEX „**ART OF MINING**”, w którym prezentuje bieżące wydarzenia i ciekawostki z działalności Emitenta i spółek Grupy Kapitałowej „KOPEX” S.A. w kraju i za granicą, a przez to inwestorzy i uczestnicy rynku kapitałowego mają możliwość większego dostępu do bieżących informacji o spółkach Grupy. Kolejne wydania miesięcznika „**ART OF MINING**”, zamieszczane są na stronie korporacyjnej Emitenta pod adresem www.kopex.com.pl w zakładce „Firma”;
- Emitent bierze aktywny udział w „Akcji Inwestor” stworzonej z inicjatywy dziennika gospodarczego „Puls Biznesu” i będącej platformą wymiany informacji między inwestorami indywidualnymi, a spółkami giełdowymi.
- Emitent współorganizuje z wyspecjalizowaną i działającą w branży public relations firmą SJ Consulting Jarosław J. Szczepański & Co. Spółka Jawna z siedzibą w Warszawie cykliczne spotkania z inwestorami i analitykami rynku kapitałowego bezpośrednio po publikacji raportów okresowych, które to z jednej strony są okazją do poznania potrzeb informacyjnych interesariuszy, a z drugiej strony służą wzmocnieniu relacji i więzi z rynkiem kapitałowym.
- Prowadzenie wielojęzycznych wersji strony korporacyjnej Emitenta. Aktualnie dostępna jest strona korporacyjna KOPEX-u w języku polskim, angielskim, chińskim i rosyjskim.
- Wprowadzenie na stronie korporacyjnej Emitenta nowej zakładki „**Odpowiedzialność Biznesu**” w której Emitent prezentuje wielorakie działania w tym obszarze w następujących podzakładkach tematycznych:
 - ⇒ „**Společne zaangażowanie**” (Działania charytatywne, Działania w zakresie promocji i rozwoju sportu, Współpraca z samorządem gospodarczym, Regulamin gospodarowania środkami Funduszu Celowego Darowizn i Wykazy darowizn);
 - ⇒ „**Działania ekologiczne**” (Cele środowiskowe, podjęte działania na rzecz ochrony środowiska, Biuro przyjazne dla środowiska, Certyfikaty, wyróżnienia w zakresie ochrony środowiska);
 - ⇒ **Stowarzyszenie KOPEX Group „Chcemy pomóc”**, które założone zostało z inicjatywy Pana Krzysztofa Jędrzejewskiego akcjonariusza większościowego „KOPEX” S.A. Stowarzyszenie przyjęło jako podstawowy cel działanie na rzecz pracowników zatrudnionych we wszystkich spółkach Grupy KOPEX i skupia swe działania na prowadzeniu działalności charytatywno-opiekuńczej i dobroczynnej na rzecz pracowników i ich rodzin, a także na podejmowaniu działań ukierunkowanych na integrację załóg wszystkich spółek Grupy KOPEX.

b) Wskazanie w zakresie w jakim Emitent odstąpił od stosowania postanowień zbioru zasad ładu korporacyjnego zawartych w dokumencie „Dobre Praktyki Spółek Notowanych na GPW” ze wskazaniem tych postanowień oraz wyjaśnienie przyczyn tego odstąpienia.

Emitent uznając zasady ładu korporacyjnego jako etyczne normy postępowania, kształtujące relacje firm giełdowych z otoczeniem rynkowym jak również uznając je za zgodne z dobrymi obyczajami kupieckimi i czyniącymi Spółkę bardziej przejrzystą na rynku kapitałowym przyjęła od początku do stosowania zdecydowaną większość zasad z dokumentu „Dobre Praktyki Spółek Notowanych Na GPW” w brzmieniu zaproponowanym przez Giełdę Papierów Wartościowych w Warszawie S.A. Emitent zgodnie z podejściem „przestrzegaj lub wyjaśnij” w odniesieniu do nielicznych zasad, które w Spółce nie są (w części lub w całości) i do odwołania nie będą stosowane publikował raporty bieżące EBI, a także odnosił się do nich w „Oświadczeniach o stosowaniu w „KOPEX” S.A. zasad ładu korporacyjnego” zamieszczanych w ramach raportów rocznych za lata 2008 - 2012.

Informacje dotyczące zasad ładu korporacyjnego jak i raporty EBI Spółki w zakresie ładu korporacyjnego, Emitent udostępnia publicznie na swojej stronie internetowej pod adresem www.kopex.com.pl w zakładce „Relacje inwestorskie” /„Ład Korporacyjny/Raporty EBI”.

W roku 2013 Emitent nie stosował (w części lub w całości) następujących zasad ładu korporacyjnego:

Rozdział I. „Rekomendacje dotyczące dobrych praktyk spółek giełdowych”;

Rekomendacja I.1

„Spółka powinna prowadzić przejrzystą i efektywną politykę informacyjną, zarówno z wykorzystaniem tradycyjnych metod, jak i z użyciem nowoczesnych technologii oraz najnowszych narzędzi komunikacji zapewniających szybkość, bezpieczeństwo oraz efektywny dostęp do informacji.

Korzystając w jak najszerszym stopniu z tych metod, Spółka powinna w szczególności:

- (...);
- (...);
- umożliwić transmitowanie obrad walnego zgromadzenia z wykorzystaniem sieci Internet, rejestrować przebieg obrad i upubliczniać go na stronie internetowej”;

Wyjaśnienie

Uwzględniając strukturę akcjonariatu Spółki, możliwości techniczno – organizacyjne, słabe doświadczenia rynku w tym zakresie i występujące zastrzeżenia natury prawnej, a także niewspółmierny koszt związany z transmisją „na żywo” obrad walnego zgromadzenia w sieci internetowej, Zarząd Emitenta uznał za niecelowe transmitowanie obrad walnego zgromadzenia z wykorzystaniem sieci Internet. W opinii Emitenta zmienione w II połowie 2009 roku przepisy o organizacji walnych zgromadzeń spółek publicznych i o obowiązkach informacyjnych spółek giełdowych w dostateczny sposób obligują Spółkę do szerokiego zakresu przekazywania do publicznej wiadomości obszernych i bardzo szczegółowych informacji związanych z walnymi zgromadzeniami w raportach bieżących i poprzez zamieszczanie określonych wymaganych informacji i dokumentacji kierowanej do walnego zgromadzenia na korporacyjnej stronie internetowej Spółki w zakładce „Relacje inwestorskie”/ „Walne Zgromadzenia Akcjonariuszy” i w ramach raportów bieżących Spółki kierowanych do publicznej wiadomości . Do komunikacji ze Spółką we wszystkich sprawach związanych z walnym zgromadzeniem Spółka udostępnia także adres e-mailowy wza@kopex.com.pl. Warto również podkreślić, iż Emitent dokłada staranności, aby prowadzona polityka informacyjna była przejrzysta i efektywna oraz zapewniała jak najszerszą komunikację z inwestorami. Służy temu także przebudowany w 2013 roku serwis inwestorski w poświęconej w całości temu zagadnieniu zakładce „Relacje inwestorskie” na stronie internetowej Emitenta www.kopex.com.pl.

Natomiast w związku z wprowadzonymi zmianami w DPSN obowiązującymi od 2013 roku polegającymi m.in. na wprowadzeniu do Rozdziału II. „Dobre praktyki realizowane przez zarządy spółek giełdowych” do zasady „1. Spółka prowadzi korporacyjną stronę internetową i zamieszcza na niej, oprócz informacji wymaganych przez przepisy prawa.” (...) nowego podpunktu „9a) zapis przebiegu obrad walnego zgromadzenia, w formie audio lub wideo,” Emitent podjął decyzję o zamieszczeniu od 2013 roku na korporacyjnej stronie internetowej „KOPEX” S.A. zapisu z przebiegu obrad walnego zgromadzenia w formie audio.

Rekomendacja I.5.

„Spółka powinna posiadać politykę wynagrodzeń oraz zasady jej ustalania. Polityka wynagrodzeń powinna w szczególności określać formę, strukturę i poziom wynagrodzeń członków organów nadzorujących i zarządzających. Przy określaniu polityki wynagrodzeń członków organów nadzorujących i zarządzających spółki powinno mieć zastosowanie zalecenie Komisji Europejskiej z 14 grudnia 2004 r. w sprawie wspierania odpowiedniego systemu wynagrodzeń dyrektorów spółek notowanych na giełdzie (2004/913/WE), uzupełnione o zalecenie KE z 30 kwietnia 2009r. (2009/385/WE).”

Wyjaśnienie

- Przy określaniu wynagrodzeń członków organów nadzorujących i zarządzających Spółki stosowane są przez Emitenta obowiązujące przepisy ustawy Kodeks spółek handlowych i postanowienia Statutu Spółki.

Zgodnie z obowiązującym Statutem Spółki wynagrodzenia członków Rady Nadzorczej ustala uchwałą Walne Zgromadzenie Spółki. Aktualnie stosowane zasady wraz z wysokością wynagrodzeń członków Rady Nadzorczej Emitenta określone zostały szczegółowo w załączniku nr 1 „Zasady Wynagradzania Członków Rady Nadzorczej KOPEX S.A.” do Uchwały nr 19 Zwyczajnego Walnego Zgromadzenia Akcjonariuszy „KOPEX” S.A. z dnia 24.06.2010 roku.

Natomiast wynagrodzenia i jego elementy dla członków Zarządu Spółki ustalane są każdorazowo uchwałą podejmowaną przez Radę Nadzorczą Emitenta zgodnie z postanowieniami obowiązującego Spółkę Statutu. Wysokość wynagrodzenia uzależniona jest od indywidualnych obowiązków członków Zarządu oraz obszarów odpowiedzialności powierzonych poszczególnym członkom Zarządu i adekwatna jest do sytuacji finansowej Spółki.

Ponadto Emitent publikuje corocznie w raporcie rocznym Spółki informacje o wynagrodzeniu osób zarządzających i nadzorujących zgodnie z wymogami § 91 ust. 6 pkt.17 Rozporządzenia Ministra Finansów z dnia 19 lutego 2009 roku w sprawie informacji bieżących i okresowych przekazywanych przez emitentów papierów wartościowych oraz warunków uznawania za równoważne informacji wymaganych przepisami prawa państwa niebędącego państwem członkowskim (Dz. U. z 2009, Nr 33, poz. 259 z późniejszymi zmianami).

Rekomendacja 1.12.

„Spółka powinna zapewnić akcjonariuszom możliwość wykonywania osobiście lub przez pełnomocnika prawa głosu w toku walnego zgromadzenia, poza miejscem odbywania walnego zgromadzenia, przy wykorzystaniu środków komunikacji elektronicznej.”

Wyjaśnienie

Co do zapewnienia przez Spółkę możliwości wykonywania osobiście lub przez pełnomocnika prawa głosu w toku walnego zgromadzenia, poza miejscem odbywania walnego zgromadzenia, przy wykorzystaniu środków komunikacji elektronicznej Emitent wyraża stanowisko zgodne z obszernymi wyjaśnieniami podanymi w dalszej części niniejszego oświadczenia przy wyjaśnieniach do rozdziału IV DPSN odnośnie zasady IV.pkt.10. DPSN.

Rozdział II. „Dobre praktyki realizowane przez zarządy spółek giełdowych” :**II. Zasada 1 pkt. 7) (częściowe odstępstwo)**

„1. Spółka prowadzi korporacyjną stronę internetową i zamieszcza na niej, oprócz informacji wymaganych przez przepisy prawa:

.....

”7) pytania akcjonariuszy dotyczące spraw objętych porządkiem obrad, zadawane przed i w trakcie walnego zgromadzenia, wraz z odpowiedziami na zadawane pytania”

Wyjaśnienie

Emitent będzie umieszczał na swojej stronie korporacyjnej odpowiedzi na pytania akcjonariuszy dotyczące spraw objętych porządkiem obrad tylko w odniesieniu do pytań zadawanych przez akcjonariuszy w formie pisemnej. Ponadto w związku z wprowadzonymi zmianami DPSN obowiązującymi od 2013 roku Emitent zgodnie z zasadą II.9a) zamieszcza na stronie internetowej zapis przebiegu obrad walnego zgromadzenia w formie audio (po jego zakończeniu).

II. Zasada 1 pkt. 11)

„1. Spółka prowadzi korporacyjną stronę internetową i zamieszcza na niej, oprócz informacji wymaganych przez przepisy prawa:

.....

”11) powzięte przez zarząd, na podstawie oświadczenia członka rady nadzorczej, informacje o powiązaniach członka rady nadzorczej z akcjonariuszem dysponującym akcjami reprezentującymi nie mniej niż 5% ogólnej liczby głosów na walnym zgromadzeniu spółki”

Wyjaśnienie

Emitent przekazuje do publicznej wiadomości życiorys i doświadczenie zawodowe członka Rady Nadzorczej Emitenta, co w ocenie Emitenta jest wystarczającą informacją do oceny możliwości sprawowania przez tę osobę powierzonej jej funkcji. Informacje te zamieszczane są w raportach bieżących oraz na stronie internetowej Emitenta pod adresem www.kopex.com.pl w zakładce „KOPEX S.A.”/„Organy Spółki” i zawierają w treści życiorysu zawodowego także informacje np. o powiązaniach członka rady nadzorczej z akcjonariuszem dysponującym akcjami reprezentującymi nie mniej niż 5% ogólnej liczby głosów na Walnym Zgromadzeniu Spółki, w przypadku, gdy sytuacja taka występuje i została ona Emitentowi przekazana do wiadomości.

Rozdział III. – „Dobre praktyki stosowane przez członków rad nadzorczych”

III. Zasada 2.

„Członek rady nadzorczej powinien przekazać zarządowi spółki informację na temat swoich powiązań z akcjonariuszem dysponującym akcjami reprezentującymi nie mniej niż 5% ogólnej liczby głosów na walnym zgromadzeniu. Powyższy obowiązek dotyczy powiązań natury ekonomicznej, rodzinnej lub innej, mogących mieć wpływ na stanowisko członka rady nadzorczej w sprawie rozstrzyganej przez radę.”

Wyjaśnienie

Emitent przekazuje do publicznej wiadomości życiorys i doświadczenie zawodowe członka Rady Nadzorczej Emitenta, co w ocenie Emitenta jest wystarczającą informacją do oceny możliwości sprawowania przez tę osobę powierzonej jej funkcji.

Informacje te zamieszczane są w raportach bieżących, a także na stronie internetowej Emitenta pod adresem www.kopex.com.pl w zakładce „Firma”/„Organy Spółki” i zawierają w treści życiorysu zawodowego także informacje np. o powiązaniach rodzinnych członka rady nadzorczej z akcjonariuszem dysponującym akcjami reprezentującymi nie mniej niż 5% ogólnej liczby głosów na Walnym Zgromadzeniu Spółki, w przypadku, gdy sytuacja taka występuje i została ona Emitentowi przekazana do wiadomości.

III. Zasady 6 i 8.

W związku opublikowanym raportem bieżącym EBI nr 5/2013 z dnia 28.06.2013 roku, w którym Emitent poinformował o podjętej uchwale przez ZWZA „KOPEX” S.A. w dniu 26 czerwca 2013 roku o zmniejszeniu liczby członków Rady Nadzorczej „KOPEX” S.A. z dotychczasowych (7) członków do (5) członków i o podjęciu przez Radę Nadzorczą uchwały w sprawie inkorporacji zadań Komitetu Audytu do zakresu kompetencyjnego Rady Nadzorczej oraz o niestosowaniu przez Spółkę z dniem 28.06.2013 roku do odwołania zasad ładu korporacyjnego, o których mowa w rozdziale III. pkt 6. , a także w rozdziale III. pkt 8. „Dobrych Praktyk Spółek Notowanych na GPW”. W poniższych wyjaśnieniach Emitent odniósł się szerzej do

III. Zasada 6.

„Przynajmniej dwóch członków rady nadzorczej powinno spełniać kryteria niezależności od spółki i podmiotów pozostających w istotnym powiązaniu ze spółką. W zakresie kryteriów niezależności członków rady nadzorczej powinien być stosowany Załącznik II do Zalecenia Komisji Europejskiej z dnia 15 lutego 2005 r. dotyczącego roli dyrektorów niewykonawczych lub będących członkami rady nadzorczej spółek giełdowych i komisji rady (nadzorczej). Niezależnie od postanowień pkt b) wyżej wymienionego Załącznika osoba będąca pracownikiem spółki, podmiotu zależnego lub podmiotu stowarzyszonego nie może być uznana za spełniającą kryteria niezależności, o których mowa w tym Załączniku. Ponadto za powiązanie z akcjonariuszem wykluczające przymiot niezależności członka rady nadzorczej w rozumieniu niniejszej zasady rozumie się rzeczywiste i istotne powiązanie z akcjonariuszem mającym prawo do wykonywania 5% i więcej ogólnej liczby głosów na walnym zgromadzeniu”.

— Walne Zgromadzenie Akcjonariuszy Emitenta dokonuje wyboru członków Rady Nadzorczej zgodnie z obowiązującymi przepisami Kodeksu spółek handlowych oraz Statutu Spółki., z zastrzeżeniem wynikającym z postanowienia § 35 ust. 4 Statutu Spółki ,iż w razie odwołania, rezygnacji lub śmierci członka Rady Nadzorczej w trakcie kadencji, akcjonariusz posiadający, co najmniej 51% ogółu głosów ma prawo do powołania nowej osoby w skład Rady Nadzorczej celem uzupełnienia jej składu.

III. Zasada 8.

„W zakresie zadań i funkcjonowania komitetów działających w radzie nadzorczej powinien być stosowany Załącznik I do Zalecenia Komisji Europejskiej z dnia 15 lutego 2005 r. dotyczącego roli dyrektorów niewykonawczych (...)”.

- Emitent stoi na stanowisku, iż wyodrębnienie w 5-cio osobowym składzie Rady Nadzorczej komitetów nie jest uzasadnione. W składzie Rady Nadzorczej zasiadają członkowie posiadający odpowiednią wiedzę i kompetencje w zakresie zadań komitetów.
- Rada Nadzorcza „KOPEX” S.A. na posiedzeniu w dniu 28 czerwca 2013 r. podjęła uchwałę Nr 32/VII/2013 w sprawie inkorporacji zadań Komitetu Audytu do zakresu kompetencyjnego Rady Nadzorczej Spółki, z mocą obowiązującą od 28 czerwca 2013 r. W powyższej uchwale Rada Nadzorcza, działając na podstawie Art. 86 ust. 3 i ust. 7 Ustawy z dnia 22 maja 2009 r. o biegłych rewidentach i ich samorządzie, podmiotach uprawnionych do badania sprawozdań finansowych oraz nadzorze publicznym (Dz. U. 2009 nr 77 poz. 649), stwierdziła, że:
 - 1) Rada Nadzorcza „KOPEX” S.A. mając na uwadze fakt, iż Zwyczajne Walne Zgromadzenie „KOPEX” S.A. w dniu 26 czerwca 2013 roku podjęło uchwałę o zmniejszeniu liczby członków Rady Nadzorczej „KOPEX” S.A. z (7) siedmiu do (5) pięciu, a zatem składa się obecnie z nie więcej niż 5 członków Rady postanawia, iż w ramach Rady Nadzorczej „KOPEX” S.A. nie będzie funkcjonować wyodrębniony Komitet Audytu.

- 2) Zadania Komitetu Audytu określone w Art.86 ust.7 cyt. wyżej ustawy oraz w § 4 ust.4 Regulaminu Rady Nadzorczej „KOPEX” S.A realizowane będą przez Radę Nadzorczą Spółki.
- Do zadań tych należą:
- monitorowanie procesu sprawozdawczości finansowej;
 - monitorowanie skuteczności systemów kontroli wewnętrznej, audytu wewnętrznego oraz zarządzania ryzykiem;
 - monitorowanie wykonywania czynności rewizji finansowej;
 - monitorowanie niezależności biegłego rewidenta i podmiotu uprawnionego do badania sprawozdań finansowych;

Rozdział IV. – „Dobre praktyki stosowane przez akcjonariuszy”

IV. Zasada 10.

„10. Spółka powinna zapewnić akcjonariuszom możliwość udziału w walnym zgromadzeniu przy wykorzystaniu środków komunikacji elektronicznej, polegającego na:

- 1) transmisji obrad walnego zgromadzenia w czasie rzeczywistym,*
- 2) dwustronnej komunikacji w czasie rzeczywistym, w ramach której akcjonariusze mogą wypowiadać się w toku obrad walnego zgromadzenia przebywając w miejscu innym niż miejsce obrad”.*

Wyjaśnienie

Emitent w związku z nowelizacją zbioru zasad „Dobre Praktyki Spółek Notowanych na GPW” dokonaną Uchwałą nr 19/1307/2012 Rady Giełdy Papierów Wartościowych w Warszawie S.A. z dnia 21 listopada 2012 roku, po przeprowadzonej gruntownej analizie podjął decyzję o nie przyjęciu do stosowania zasady ładu korporacyjnego zawartej w części IV pkt 10. DPSN. Przeszkodą formalno-prawną nie przyjęcia do stosowania tej zasady są obecne zapisy Statutu Emitenta, które nie dopuszczają możliwości uczestniczenia, wypowiedzania się i wykonywania prawa głosu przez akcjonariuszy na walnym zgromadzeniu przy wykorzystaniu środków komunikacji elektronicznej. Ponadto w ocenie Emitenta stosowanie powyższej zasady, biorąc pod uwagę małe doświadczenie rynku w tym zakresie, może stwarzać realne zagrożenia mogące mieć istotny wpływ na organizację i bezzakłóceniewy przebieg walnego zgromadzenia, a w konsekwencji wpłynąć na realizację uprawnień akcjonariuszy obecnych na miejscu odbywania walnego zgromadzenia np. związanych ze skutecznym podejmowaniem uchwał lub ewentualnym ich zaskarżaniem. W ocenie Emitenta obecnie stosowane zasady udziału w walnych zgromadzeniach są zgodne z obowiązującymi w tym zakresie przepisami K.s.h. i Statutu Spółki, a organizacja ich przebiegu w wystarczający sposób zabezpiecza interesy wszystkich akcjonariuszy. Emitent wyraża także pogląd, że aktualna struktura akcjonariatu Spółki nie uzasadnia także z punktu ekonomicznego ponoszenia dodatkowych znacznych kosztów związanych z organizacją technicznego zabezpieczenia udziału w walnym zgromadzeniu przy wykorzystaniu środków komunikacji elektronicznej jak i przeprowadzania transmisji obrad walnego zgromadzenia w czasie rzeczywistym. Przebieg walnego zgromadzenia jest natomiast utrwalany na nośniku audio i zamieszczany po odbyciu walnego zgromadzenia do publicznej wiadomości przez Emitenta na stronie korporacyjnej spółki pod adresem www.kopex.com.pl w zakładce „Relacje inwestorskie” /Walne Zgromadzenia Akcjonariuszy.”

c) opis głównych cech stosowanych w przedsiębiorstwie emitenta systemów kontroli wewnętrznej i zarządzania ryzykiem w odniesieniu do procesu sporządzania sprawozdań finansowych i skonsolidowanych sprawozdań finansowych

Formalnie – prawne zasady systemu kontroli wewnętrznej i zarządzania ryzykiem uregulowane zostały obowiązującymi w Spółce wewnętrznymi aktami prawnymi tj. zarządzeniami wewnętrznymi Emitenta dotyczącymi między innymi przyjęcia polityki rachunkowości Spółki, instrukcjami: sporządzania, obiegu i kontroli dokumentów finansowo-księgowych, przeprowadzania inwentaryzacji, instrukcji kasowej i windykacji należności oraz procedurami i instrukcjami w ramach funkcjonującego Systemu Zarządzania Jakością według normy ISO 9001. Obowiązująca w Spółce organizacja zabezpiecza rozdzielną kompetencyjną funkcji finansowych i księgowych, które realizowane są poprzez odrębne jednostki organizacyjne Centrum Finansowe oraz Centrum Księgowe.

W ramach systemu kontroli wewnętrznej i zarządzania ryzykiem proces sporządzania sprawozdań finansowych realizowany jest przy przestrzeganiu przez wszystkich uczestników tego procesu obowiązujących w Spółce wspomnianych wyżej regulacji formalno - prawnych. Bezpieczeństwo danych zagwarantowane jest przez funkcjonujący w Spółce system oparty na międzynarodowej normie ISO 27001-„System zarządzania bezpieczeństwem informacji” i wspierającego ten system działające w Spółce Forum Bezpieczeństwa Informacji. Celom bezpieczeństwa danych służą stosowane zabezpieczenia praw dostępu do określonych baz danych poprzez ustalone poziomy dostępu oraz do systemu ich przetwarzania, a także obowiązujące procedury tworzenia kopii zapasowych i ich przechowywania określone przez własne służby IT.

Stosowany system kontroli wewnętrznej w Spółce jest ustalonym zbiorem czynności zapewniających zachowanie prawidłowości przebiegu i dokumentowania procesów gospodarczych oraz poprawności ewidencji księgowej tych procesów, zapewnia kompletne ujęcie i prawidłowe udokumentowanie w obszarach: zakupu i zapłat faktur, sprzedaży i wpłat należności, systemu kalkulacji kosztów i wyceny produktów, wynagrodzeń, pozostałych kosztów i przychodów.

W zakresie obrotu środkami majątkowymi dokonywana jest inwentaryzacja składników majątkowych w zakresie i terminach wymaganych przepisami ustawy z dnia 29 września 1994r. o rachunkowości (Dz. U. z 2009r. Nr 152, poz. 1223, z późn. zm.). Dokumenty księgowe są sprawdzane przez pracowników pod względem merytorycznym, formalnym i rachunkowym. W łańcuchu systemu kontroli wewnętrznej i zarządzania ryzykiem znaczącą rolę pełni w Spółce Biuro Kontrolingu, które z wykorzystaniem narzędzi informatycznych gromadzi statystyczne zbiory baz danych liczbowych w celu ich przekształcania w informacje wynikowe, które wykorzystywane są np. w sprawozdawczości finansowej i analizach, przy monitorowaniu określonych obszarów w celu wczesnego identyfikowania zagrożeń oraz w celu interpretacji zjawisk związanych z prowadzoną działalnością, a w szczególności do przygotowania i prezentowania informacji określonym odbiorcom, a w szczególności Radzie Nadzorczej i Zarządowi Spółki na potrzeby kontroli i zarządzania.

Emitent sporządza sprawozdania finansowe zgodnie z Międzynarodowymi Standardami Rachunkowości oraz Międzynarodowymi Standardami Sprawozdawczości Finansowej oraz związanymi z nimi interpretacjami ogłoszonymi w formie rozporządzeń Komisji Europejskiej, a w zakresie nieuregulowanym w tych standardach zgodnie z przepisami ustawy z dnia 29 września 1994r. o rachunkowości (Dz. U. z 2009r. Nr 152, poz. 1223, z późn. zm.) i wydanych na jej podstawie przepisów wykonawczych, jak również spełniają wymagania określone w rozporządzeniu Ministra Finansów z dnia 19 lutego 2009r. w sprawie informacji bieżących i okresowych przekazywanych przez emitentów papierów wartościowych oraz warunków uznawania za równoważne informacji wymaganych przepisami prawa państwa niebędącego państwem członkowskim (Dz. U. z 2009r. Nr 33, poz. 259 z późn. zm.). Roczne sprawozdania finansowe Spółek wchodzących w skład Grupy Kapitałowej KOPEX oraz roczne sprawozdania finansowe Emitenta (jednostkowe i skonsolidowane) podlegają każdorazowo badaniu przez niezależnego uprawnionego biegłego rewidenta wybieranego na każdy rok przez Radę Nadzorczą Emitenta, po analizie złożonych Emitentowi ofert audytorów i z uwzględnieniem rekomendacji Komitetu Audytu. Sprawozdania finansowe poddawane są każdorazowo wnikliwej ocenie przez Radę Nadzorczą. Wyniki badania i oceny sprawozdań finansowych przez Radę Nadzorczą Spółki przedstawiane są Akcjonariuszom Spółki na zwyczajnym walnym zgromadzeniu przed podjęciem decyzji walnego zgromadzenia o zatwierdzeniu sprawozdania finansowego. Sprawozdania finansowe półroczne poddawane są przeglądowi przez biegłego rewidenta.

Dobrym zwyczajem i utrwaloną już praktyką stały się spotkania członków Rady Nadzorczej /Komitetu Audytu z zapraszonym biegłym rewidentem przed i po badaniu dla omówienia planu badania rocznego, kwestii jednolitości zasad rachunkowości w grupie, kluczowych zagadnień księgowych, a następnie wyników badania audytora oraz uwag i wniosków audytora z przeprowadzonego przeglądu i z badania sprawozdań finansowych jednostkowych i skonsolidowanych.

d) wskazanie akcjonariuszy posiadających bezpośrednio lub pośrednio znaczne pakiety akcji wraz ze wskazaniem liczby posiadanych przez te podmioty akcji, ich procentowego udziału w kapitale zakładowym, liczby głosów z nich wynikających i ich procentowego udziału w ogólnej liczbie głosów na walnym zgromadzeniu,

Kapitał zakładowy „KOPEX” S.A. wynosi 74.332.538,00 PLN i dzieli się na 74.332.538 akcji zwykłych na okaziciela, o wartości nominalnej 1,00 zł każda, w tym:

- a) 19.892.700 akcji zwykłych na okaziciela serii A,
- b) 47.739.838 akcji zwykłych na okaziciela serii B, oraz
- c) 6.700.000 akcji zwykłych na okaziciela serii C.

Brak jest akcji uprzywilejowanych co do głosu. Od dnia 4 czerwca 1998 roku akcje „KOPEX” S.A. są notowane na rynku podstawowym Giełdy Papierów Wartościowych w Warszawie S.A. (KPX PLKOPEX00018, Sektor: przemysł elektromaszynowy, Segment: 50 PLUS, Indeks: mWIG80)

Według posiadanych przez Emitenta informacji i zawiadomień na dzień przekazania raportu rocznego akcjonariuszami posiadającymi bezpośrednio lub pośrednio, co najmniej 5% ogólnej liczby głosów na walnym zgromadzeniu „KOPEX” S.A. są:

AKCJONARIUSZ	liczba posiadanych akcji	% udział w kapitale zakładowym „KOPEX” S.A.	ogólna liczba głosów na WZA	% głosów na WZA
Krzysztof Jędrzejewski	43 892 956 ¹⁾	59,05%	43 892 956	59,05%
TDJ S.A. (pośrednio poprzez podmioty zależne)	7 433 000 ²⁾	9,99%	7 433 000	9,99%
Pozostali Akcjonariusze – Free Float	23 006 582	30,96%	23 006 582	30,96%

Źródło: Spółka.

Uwagi:

- 1) Łączny stan posiadania akcji „KOPEX” S.A. przez Akcjonariusza większościowego **Pana Krzysztofa Jędrzejewskiego** wraz z podmiotami zależnymi (bezpośrednio i pośrednio) zgodnie z ostatnim zawiadomieniem z dnia 19.11.2013r. otrzymanym przez Spółkę i KNF od Pana Krzysztofa Jędrzejewskiego w trybie Art.160 ust.1 pkt.1) ustawy o obrocie instrumentami finansowymi (raport bieżący Nr 75/2013 z dnia 19 listopada 2013 roku) w tym:
- bezpośrednio posiada 43.310.175 akcji stanowiących 58,27% udziału w kapitale zakładowym „KOPEX” S.A. i uprawniających do 43.310.175 głosów na walnym zgromadzeniu „KOPEX” S.A., co stanowi 58,27% ogólnej liczby głosów.
- 2) **Spółka TDJ S.A.** z siedzibą w Katowicach łącznie posiada pośrednio poprzez swoje podmioty zależne 7.433.000 akcji „KOPEX” S.A., stanowiących 9,99% udziału w kapitale zakładowym „KOPEX” S.A. i uprawniających do 7.433.000 głosów na walnym zgromadzeniu „KOPEX” S.A., co stanowi 9,99% ogólnej liczby głosów, w tym:
- Spółka ZEH Sp. z o.o. z siedzibą w Wieszowie posiada bezpośrednio 4.720.000 akcji „KOPEX” S.A., stanowiących 6,35% udziału w kapitale zakładowym „KOPEX” S.A. i uprawniających do 4.720.000 głosów na walnym zgromadzeniu „KOPEX” S.A., co stanowi 6,35% ogólnej liczby głosów;
 - Spółka GALANTINE Sp. z o.o. z siedzibą w Warszawie posiada bezpośrednio 2.713.000 akcji „KOPEX” S.A., stanowiących 3,64% udziału w kapitale zakładowym „KOPEX” S.A. i uprawniających do 2.713.000 głosów na walnym zgromadzeniu „KOPEX” S.A., co stanowi 3,64% ogólnej liczby głosów.
- Większościowym akcjonariuszem Spółki TDJ S.A. jest Pan Tomasz Domogała, który pośrednio poprzez wyżej wskazane podmioty zależne od TDJ S.A. posiada 7.433.000 akcji stanowiących 9,99% udziału w kapitale zakładowym „KOPEX” S.A. i uprawniających do 7.433.000 głosów na walnym zgromadzeniu „KOPEX” S.A., co stanowi 9,99% ogólnej liczby głosów.

O powyższym Emitent poinformował publicznie w raportach bieżących Nr 1/2014, 2/2014 i 3/2014 z dnia 3 stycznia 2014r. oraz w raporcie bieżącym Nr 5/2014 z dnia 8 stycznia 2014 r. o zmianie stanu posiadania akcji KOPEX S.A. przez ING OFE zgodnie z otrzymanymi zawiadomieniami w trybie Art.160 ust.1 pkt.1) ustawy o obrocie instrumentami finansowymi.

e) wskazanie posiadaczy wszelkich papierów wartościowych, które dają specjalne uprawnienia kontrolne, wraz z opisem tych uprawnień,

Wszelkie prawa z papierów wartościowych „KOPEX” S.A. są tożsame i nie dają żadnemu z posiadaczy tych papierów specjalnych uprawnień kontrolnych.

f) wskazanie wszelkich ograniczeń odnośnie wykonywania prawa głosu, takich jak ograniczenie wykonywania prawa głosu przez posiadaczy określonej części lub liczby głosów, ograniczenia czasowe dotyczące wykonywania prawa głosu lub zapisy, zgodnie z którymi, przy współpracy spółki, prawa kapitałowe związane z papierami wartościowymi są oddzielone od posiadania papierów wartościowych,

Emitentowi nie są znane ograniczenia odnośnie wykonywania prawa głosu przez posiadaczy akcji Spółki „KOPEX” S.A. poza wynikającymi z regulacji art. 364 § 2 Kodeksu spółek handlowych w odniesieniu do akcji własnych skupionych w ramach realizacji programu skupu akcji własnych przez „KOPEX” S.A. tj. łącznie skupionych 276.500 akcji Spółki „KOPEX” S.A., stanowiących 0,37% udziału w kapitale zakładowym. Zgodnie z art. 364 § 2 K.s.h., Spółka nie wykonuje praw udziałowych z akcji własnych, z wyjątkiem uprawnień do ich zbycia lub wykonywania czynności, które zmierzają do zachowania tych praw, w związku z czym nie jest wykonywane z nich prawo głosu na walnym zgromadzeniu.

g) wskazanie wszelkich ograniczeń dotyczących przenoszenia prawa własności papierów wartościowych emitenta,

Statut Emitenta nie zawiera ograniczeń w zbywaniu albo nabywaniu akcji Emitenta. Emitentowi nie są znane ograniczenia dotyczące przenoszenia praw własności papierów wartościowych Emitenta poza zasadami wynikającymi z ogólnie obowiązujących przepisów prawnych.

h) opis zasad dotyczących powoływania i odwoływania osób zarządzających oraz ich uprawnień, w szczególności prawo do podjęcia decyzji o emisji lub wykupie akcji,

Zasady dotyczące powoływania i odwoływania członków Zarządu Emitenta uregulowane są przepisami ustawy Kodeks spółek handlowych oraz postanowieniami Statutu Spółki. Aktualnie obowiązujący na dzień publikacji niniejszego raportu Statut Emitenta – tekst jednolity obowiązujący od dnia 28 marca 2014 roku jest dostępny publicznie na stronie internetowej Emitenta pod adresem www.kopex.com.pl w zakładce „Relacje inwestorskie” / „Podstawowe dokumenty korporacyjne”.

Zgodnie z § 25 Statutu Spółki członków Zarządu Emitenta powołuje i odwołuje Rada Nadzorcza. Zarząd składa się z dwóch (2) do pięciu (5) osób. Liczbę członków Zarządu określa organ powołujący. Kadencja członka Zarządu trwa pięć (5) lat. Do członków Zarządu nie stosuje się kadencji wspólnej.

Stosownie do § 20 Statutu Spółki Zarząd prowadzi sprawy Spółki i reprezentuje Spółkę we wszystkich czynnościach sądowych i pozasądowych. Wszelkie sprawy związane z prowadzeniem spraw Spółki, nie zastrzeżone przepisami prawa lub postanowieniami Statutu dla Walnego Zgromadzenia lub Rady Nadzorczej, należą do kompetencji Zarządu. Do składania oświadczeń w imieniu Spółki wymagane jest współdziałanie dwóch członków Zarządu albo jednego członka Zarządu łącznie z prokurentem. We wszystkich umowach pomiędzy Spółką, a członkami Zarządu oraz w sporach z nimi Spółkę reprezentuje Rada Nadzorcza, która może upoważnić, w drodze uchwały, jednego lub więcej członków do dokonania takich czynności prawnych. W myśl Statutu Spółki umowy stanowiące podstawę zatrudnienia z członkami Zarządu może zawierać także Pełnomocnik ustanowiony uchwałą Walnego Zgromadzenia.

W myśl § 22 Statutu Emitenta Zarząd jest upoważniony do wypłaty akcjonariuszom zaliczki na poczet przewidywanej dywidendy na koniec roku obrotowego na zasadach Kodeksu spółek handlowych.

Zasady działania Zarządu Emitenta opisane zostały szczegółowo w punkcie k) podpunkt 1.1. niniejszego oświadczenia.

Prawo do podjęcia decyzji o emisji lub wykupie akcji wynika z postanowień Statutu Spółki, które są tożsame z ogólnie obowiązującymi przepisami prawa, w tym ustawy Kodeks spółek handlowych.

Zarząd Emitenta, w zakresie nabycia akcji własnych, posiadał upoważnienia udzielone uchwałą nr 1 NWZA „KOPEX” S.A. z dnia 11 grudnia 2008 roku w sprawie wyrażenia zgody i określenia warunków nabycia akcji własnych przez Spółkę w celu zaoferowania ich do nabycia pracownikom Spółki i Spółek z nią powiązanych oraz uchwałą nr 2 NWZA „KOPEX” S.A. z dnia 11 grudnia 2008 roku w sprawie udzielenia Zarządowi Spółki upoważnienia do nabywania akcji własnych w trybie art. 362 § 1 pkt. 8) Ksh. Upoważnienia te zgodnie z postanowieniami cyt. wyżej uchwał NWZA wygasły z dniem 11 grudnia 2013 roku.

Ponadto do uprawnień Zarządu, po uzyskaniu uprzedniej akceptacji Rady Nadzorczej, należą te zawarte w postanowieniach § 11a Statutu Spółki w zakresie upoważnienia do podwyższenia kapitału zakładowego o kwotę nie większą niż 10.500.000,- złotych w okresie do dnia 14 marca 2017 roku na warunkach i zasadach określonych postanowieniami uchwały nr 9 NWZA „KOPEX” S.A. z dnia 14.03.2013 roku w sprawie zmiany § 11a Statutu Spółki. ¹⁾

Uwagi:

- 1) Zmiana § 11a Statutu Spółki została przyjęta uchwałą nr 9 NWZA „KOPEX” S.A. w dniu 14 marca 2014 roku i zarejestrowana przez właściwy Sąd Rejestrowy. Emitent w raporcie bieżącym nr 36 z dnia 02 kwietnia 2014 roku, skorygowanym w dniu 10 kwietnia 2014 roku, poinformował o zaskarżeniu ww. uchwały przez jednego z akcjonariuszy. Postępowanie sądowe pozostaje w toku;

i) opis zasad zmiany statutu spółki Emitenta,

Zmiana Statutu Emitenta zgodnie z § 54 ust.2 pkt.1) Statutu wymaga podjęcia uchwały przez Walne Zgromadzenie, przy czym do jej podjęcia wymagana jest większość $\frac{3}{4}$ głosów obecnych na walnym zgromadzeniu, o ile w szczególnych przypadkach Kodeks spółek handlowych nie stanowi inaczej. Ponadto Statut Emitenta postanawia, iż uchwały w przedmiocie zmiany Statutu Spółki zwiększającej świadczenia akcjonariuszy lub uszczuplających prawa przyznane osobiście poszczególnym akcjonariuszom wymagają zgody wszystkich akcjonariuszy, których dotyczą, zaś uchwała w sprawie zmiany przedmiotu działalności Spółki dochodzi do skutku bez wykupu, o którym mowa w art. 416 § 4 Kodeksu spółek handlowych, jeżeli zostanie powzięta większością $\frac{2}{3}$ głosów przy obecności na Walnym Zgromadzeniu osób reprezentujących co najmniej połowę kapitału zakładowego. Zmiana Statutu Emitenta staje się skuteczna z chwilą jej wpisu do rejestru przedsiębiorców przez sąd rejestrowy właściwy dla Spółki.

W pozostałym zakresie co do zasad i trybu zmiany Statutu Emitenta obowiązują ogólnie obowiązujące przepisy prawa, w tym postanowienia szczegółowe ustawy Kodeks spółek handlowych.

j) sposób działania walnego zgromadzenia i jego zasadnicze uprawnienia oraz opis praw akcjonariuszy i sposobu ich wykonywania, w szczególności zasady wynikające z regulaminu walnego zgromadzenia, jeśli taki regulamin został uchwalony, o ile informacje w tym zakresie nie wynikają wprost z przepisów prawa,

Podstawowe regulacje związane ze zwoływaniem, organizacją, kompetencjami i przebiegiem Walnych Zgromadzeń Emitenta zawarte są w Statucie Emitenta i opierają się zasadniczo na obowiązujących spółki publiczne przepisach prawa, zaś szczegółowe zasady natury organizacyjno – porządkowej odbywania Walnych Zgromadzeń Emitenta zawarte są w Regulaminie Walnego Zgromadzenia KOPEX Spółka Akcyjna. Aktualnie obowiązująca treść tekstu jednolitego Regulaminu Walnego Zgromadzenia „KOPEX” S.A. z uwzględnieniem zmian wprowadzonych uchwałą nr 7 NWZA „KOPEX” S.A. z dnia 20 lutego 2014 roku jest dostępna publicznie na stronie internetowej Emitenta pod adresem www.kopex.com.pl w zakładce „Relacje inwestorskie” / „Podstawowe dokumenty korporacyjne”.

Zgodnie z postanowieniami § 46 obowiązującego Statutu Emitenta na dzień publikacji raportu, Zwyczajne Walne Zgromadzenie zwołuje Zarząd Emitenta z własnej inicjatywy, a na żądanie Rady Nadzorczej w przypadku nie odbycia corocznego Zwyczajnego Walnego Zgromadzenia w ustawowym terminie sześciu miesięcy po upływie roku obrotowego. Coroczne zwoływanie Zwyczajnego Walnego Zgromadzenia Emitenta w terminie sześciu miesięcy od upływu ostatniego roku obrotowego jest obowiązkiem Zarządu.

Nadzwyczajne Walne Zgromadzenie zwołuje Zarząd lub Rada Nadzorcza Emitenta, jeżeli zwołanie go uzna za wskazane. Prawo zwołania Nadzwyczajnego Walnego Zgromadzenia przysługuje także akcjonariuszom reprezentującym, co najmniej połowę kapitału zakładowego lub co najmniej połowę ogółu głosów w Spółce.

Prawo żądania zwołania Nadzwyczajnego Walnego Zgromadzenia zgodnie z postanowieniami Statutu Emitenta mają również akcjonariusze reprezentujący co najmniej jedną dwudziestą kapitału zakładowego Emitenta złożone Zarządowi na piśmie lub w postaci elektronicznej.

Walne Zgromadzenie zwołuje się przez ogłoszenie dokonywane na stronie internetowej Spółki www.kopex.com.pl w zakładce „Walne Zgromadzenia Akcjonariuszy” oraz w sposób określony dla przekazywania informacji bieżących zgodnie z przepisami o ofercie publicznej i warunkach wprowadzania instrumentów finansowych do zorganizowanego systemu obrotu oraz o spółkach publicznych. Ogłoszenie to powinno być dokonane co najmniej na dwadzieścia sześć dni przed terminem walnego zgromadzenia.

Akcjonariusz lub akcjonariusze reprezentujący co najmniej jedną dwudziestą kapitału zakładowego mogą żądać umieszczenia określonych spraw w porządku obrad najbliższego Walnego Zgromadzenia. Żądanie powinno zostać zgłoszone Zarządowi nie później niż na dwadzieścia jeden dni przed wyznaczonym terminem Zgromadzenia i powinno zawierać uzasadnienie lub projekt uchwały dotyczącej proponowanego punktu porządku obrad. Żądanie może zostać złożone w postaci elektronicznej. Zarząd jest obowiązany niezwłocznie, jednak nie później niż osiemnaście dni przed wyznaczonym terminem Zgromadzenia, ogłosić w sposób właściwy dla zwołania walnego zgromadzenia zmiany w porządku obrad, wprowadzone na żądanie akcjonariuszy. Jeżeli żądanie, o którym mowa wyżej, zostanie złożone później niż na dwadzieścia jeden dni przed wyznaczonym terminem Zgromadzenia, wówczas zostanie potraktowane jako wniosek o zwołanie Nadzwyczajnego Walnego Zgromadzenia i umieszczenia określonych spraw w porządku obrad tego Zgromadzenia.

Walne Zgromadzenie może odbyć się w Warszawie, Zabrzu lub w siedzibie Spółki i może, z zastrzeżeniem art. 404 Ksh, podejmować uchwały jedynie w sprawach objętych szczegółowym porządkiem obrad zamieszczonym w ogłoszeniu o jego zwołaniu. Zdjęcie z porządku obrad bądź zaniechanie rozpatrywania sprawy umieszczonej w porządku obrad na wniosek akcjonariuszy wymaga podjęcia uchwały Walnego Zgromadzenia, po uprzednio wyrażonej zgodzie przez wszystkich obecnych akcjonariuszy, którzy zgłosili taki wniosek, popartej 75% głosów akcjonariuszy obecnych i uprawnionych do głosowania na Walnym Zgromadzeniu. Uchwały Walnego Zgromadzenia zapadają bezwzględną większością głosów, z wyjątkiem spraw w odniesieniu do których przepisy prawa lub postanowienia Statutu stanowią inaczej.

Prawo uczestniczenia w Walnym Zgromadzeniu mają, stosownie do art. 406¹ Kodeksu spółek handlowych, tylko osoby będące akcjonariuszami Spółki „KOPEX” S.A. na szesnaście dni przed datą Walnego Zgromadzenia tj. w dniu zwanym „Dniem Rejestracji” (*Record date*).

W celu zapewnienia udziału w Walnym Zgromadzeniu, akcjonariusze uprawnieni ze zdematerializowanych akcji na okaziciela powinni zgłosić podmiotowi prowadzącemu ich rachunek papierów wartościowych żądanie wystawienia imiennego zaświadczenia o prawie uczestnictwa w Walnym Zgromadzeniu nie wcześniej niż po ogłoszeniu o zwołaniu Walnego Zgromadzenia i nie później niż w pierwszym dniu powszednim po „Dniu Rejestracji”.

Lista akcjonariuszy uprawnionych do udziału w Walnym Zgromadzeniu jest sporządzana przez Spółkę na podstawie wykazu akcjonariuszy zarejestrowanych na Walne Zgromadzenie, udostępnionego Spółce nie później niż na tydzień przed datą Walnego Zgromadzenia przez Krajowy Depozyt Papierów Wartościowych i jest wyłożona zgodnie z wymogiem przepisu art. 407 § 1 Kodeksu spółek handlowych w siedzibie Spółki, przez 3 dni powszednie przed odbyciem Walnego Zgromadzenia.

Walne Zgromadzenie otwiera Przewodniczący Rady Nadzorczej albo Wiceprzewodniczący Rady Nadzorczej, a następnie spośród osób uprawnionych do uczestnictwa w Walnym Zgromadzeniu wybiera się Przewodniczącego Zgromadzenia. W razie nieobecności tych osób Walne Zgromadzenie otwiera Prezes Zarządu albo osoba wyznaczona przez Zarząd.

Obowiązujący Statut Spółki nie dopuszcza możliwości:

- a) uczestniczenia akcjonariuszy w Walnym Zgromadzeniu przy wykorzystaniu środków komunikacji elektronicznej,
- b) wypowiedzania się akcjonariuszy w trakcie Walnego Zgromadzenia przy wykorzystaniu środków komunikacji elektronicznej,
- c) wykonywania prawa głosu przez akcjonariuszy na Walnym Zgromadzeniu drogą korespondencyjną lub przy wykorzystaniu środków komunikacji elektronicznej.

Zgodnie z postanowieniami § 50 ust. 3 Statutu Spółki Walne Zgromadzenie uznaje się za ważne, jeśli w posiedzeniu brali udział akcjonariusze (akcjonariusz) reprezentujący co najmniej 50% kapitału zakładowego spółki. ¹⁾

Głosowanie nad projektami uchwał i wnioskami odbywa się w kolejności ich zgłaszania. Zgodnie z § 54 Statutu Emitenta uchwały Walnego Zgromadzenia podejmowane są zwykłą większością głosów, jeżeli przepisy szczegółowe ustawy Kodeks spółek handlowych lub Statutu Spółki nie stanowią inaczej.

W myśl § 50 ust. 1 Statutu Spółki uchwały podejmowane przez Walne Zgromadzenie uznaje się za ważne, jeśli w głosowaniu brali udział akcjonariusze (akcjonariusz) reprezentujący co najmniej 50% kapitału zakładowego spółki. ¹⁾

Zwykła większość głosów wymagana jest w szczególności w następujących sprawach:

- 1) rozpatrzenia i zatwierdzenia sprawozdania Zarządu z działalności Spółki oraz sprawozdania finansowego za poprzedni rok obrotowy,
- 2) podjęcia uchwały co do podziału zysku i pokrycia strat,
- 3) udzielenia absolutorium członkom organów Spółki z wykonywania przez nich obowiązków.

Natomiast większością $\frac{3}{4}$ głosów podejmowane są uchwały Walnego Zgromadzenia w sprawach:

- 1) zmiany Statutu, w tym emisji nowych akcji,
- 2) emisji obligacji,
- 3) zbycia przedsiębiorstwa Spółki,
- 4) połączenia Spółki z inną Spółką,
- 5) rozwiązania Spółki.

Uchwała w sprawie zmiany przedmiotu działalności Spółki dochodzi do skutku bez wykupu, o którym mowa w art. 416 § 4 Ksh, jeżeli zostanie powzięta większością $\frac{2}{3}$ głosów w obecności osób reprezentujących co najmniej połowę kapitału zakładowego.

Uchwały w przedmiocie zmiany Statutu Spółki zwiększającej świadczenia akcjonariuszy lub uszczuplających prawa przyznane osobiście poszczególnym akcjonariuszom wymagają zgody wszystkich akcjonariuszy, których dotyczą.

Statut postanawia także, że Walne Zgromadzenie może przyznać osobie, która sprawowała lub sprawuje funkcję członka Rady Nadzorczej lub Zarządu, zwrot wydatków lub pokrycie odszkodowania, które osoba ta może być zobowiązana zapłacić osobie trzeciej, w wyniku zobowiązań powstałych w związku ze sprawowaniem funkcji przez tę osobę, jeżeli osoba ta działała w dobrej wierze oraz w sposób, który w uzasadnionym świetle okoliczności przekonaniu tej osoby był w najlepszym interesie Spółki.

Statut Emitenta modyfikując zasady ogólne Ksh stanowi, iż nie wymaga uchwały Walnego Zgromadzenia nabycie i zbycie nieruchomości, użytkowania wieczystego lub udziału w nieruchomości.

Ponadto do komunikacji akcjonariuszy ze Spółką w sprawach związanych z organizacją Walnego Zgromadzenia i przesyłania dokumentów związanych z walnym zgromadzeniem Emitent udostępnia adres poczty elektronicznej: wza@kopex.com.pl.

Uwagi:

- 1) Zmiana § 50 Statutu Spółki została przyjęta uchwałą nr 6 NWZA „KOPEX” S.A. w dniu 20 lutego 2014 roku i zarejestrowana przez właściwy Sąd Rejestrowy. Emitent w raporcie bieżącym nr 36 z dnia 02 kwietnia 2014 roku, skorygowanym w dniu 10 kwietnia 2014 roku, poinformował o zaskarżeniu ww. uchwały przez jednego z akcjonariuszy. Postępowanie sądowe pozostaje w toku;

k) skład osobowy i zmiany, które w nim zaszły w ciągu ostatniego roku obrotowego, oraz opis działania organów zarządzających, nadzorujących oraz ich komitetów,

1. ZARZĄD EMITENTA

Zgodnie z § 21 ust.1 Statutu Spółki Zarząd składa się z dwóch (2) do pięciu (5) osób. Liczbę członków Zarządu określa organ powołujący. Kadencja członka Zarządu trwa pięć (5) lat. Zgodnie z § 25 Statutu Spółki członków Zarządu Emitenta powołuje i odwołuje Rada Nadzorcza.

Zwyczajne Walne Zgromadzenie „KOPEX” S.A. w dniu 26 czerwca 2013 roku udzieliło wszystkim członkom Zarządu Emitenta absolutorium z wykonania przez nich obowiązków w roku obrotowym 2012.

W dniu 04 marca 2014 roku Rada Nadzorcza „KOPEX” S.A. ustaliła liczbę członków Zarządu Spółki na (4) czterech członków.

W okresie od 01 stycznia 2013 roku do dnia 31 grudnia 2013 roku Zarząd Spółki funkcjonował w niżej podanym składzie osobowym z uwzględnieniem zmian osobowych (vide uwagi pod tabelą) jakie na przestrzeni roku 2013 zaszły w składzie tego organu:

Skład Zarządu Spółki	Funkcja	Data powołania w skład Zarządu	Uwagi
Andrzej JAGIELLO	Prezes Zarządu	09.07.2012 r.	do dnia 27.05.2013r. 2)
Józef WOLSKI	Wiceprezes Zarządu Prezes Zarządu	01.10.2009 r. 28.06.2013 r. 3)	
Andrzej MEDER	Członek Zarządu	01.02.2012 r.	
Andrzej CZECHOWSKI	Członek Zarządu	12.12.2012 r.	do dnia 16.05.2013r. 1)
Arkadiusz ŚNIEŻKO	Członek Zarządu	12.12.2012 r.	
Joanna WĘGRZYN	Członek Zarządu	28.06.2013 r. 4)	

Źródło: Spółka

Uwagi:

- 1) Pan Andrzej Czechowski w dniu 16.05.2013 roku złożył do Rady Nadzorczej pisemne oświadczenie o rezygnacji z tym dniem z funkcji członka Zarządu;
- 2) Pan Andrzej Jagiello odwołany został przez Radę Nadzorczą z dniem 27.05.2013 roku ze składu Zarządu Spółki i funkcji Prezesa Zarządu;
- 3) Pan Józef Wolski powołany został przez Radę Nadzorczą z dniem 28.06.2013 roku na funkcję Prezesa Zarządu Spółki;
- 4) Pani Joanna Węgrzyn powołana została przez Radę Nadzorczą z dniem 28.06.2013 roku w skład Zarządu „KOPEX” S.A. na funkcję członka Zarządu;

Skład osobowy Zarządu „KOPEX” S.A. w okresie od 01 stycznia 2014 roku do dnia sporządzenia niniejszego raportu rocznego z uwzględnieniem zaszłych zmian osobowych w tym okresie, przedstawiał się następująco:

Skład Zarządu Spółki	Funkcja	Data powołania w skład Zarządu	Uwagi
Józef WOLSKI	Prezes Zarządu	28.06.2013 r.	
Piotr BRONCEL	Członek Zarządu	01.02.2014 r. 1)	
Andrzej MEDER	Członek Zarządu	01.02.2012 r.	
Joanna WĘGRZYN	Członek Zarządu	28.06.2013 r.	
Arkadiusz ŚNIEŻKO	Członek Zarządu	12.12.2012 r.	do dnia 03.03.2014r. 2)

Źródło: Spółka

Uwagi:

- 1) Rada Nadzorcza KOPEX S.A. na posiedzeniu dnia 31 stycznia 2014 roku powołała w skład Zarządu Spółki Pana Piotra Bronclę;
- 2) Pan Arkadiusz Śnieżko złożył do Rady Nadzorczej pisemne oświadczenie o rezygnacji z dniem 03.03.2014r. z funkcji członka Zarządu Spółki;

1.1. ZASADY DZIAŁANIA ORGANU ZARZĄDZAJĄCEGO EMITENTA

Zarząd Emitenta jako organ Spółki działa na podstawie: (I) ustawy Kodeks spółek handlowych, (II) Statutu Spółki, (III) Regulaminu Zarządu oraz (IV) innych ogólnie obowiązujących przepisów. Aktualnie obowiązujący Statut Spółki oraz Regulamin Zarządu są dostępne publicznie na stronie internetowej Spółki pod adresem www.kopex.com.pl w zakładce „Relacje inwestorskie” / „Ład korporacyjny” / „Podstawowe dokumenty korporacyjne”.

Zasady dotyczące powoływania i odwoływania Zarządu Emitenta opisane zostały szczegółowo w punkcie h) niniejszego oświadczenia.

Stosownie do § 20 Statutu Spółki Zarząd prowadzi sprawy Spółki i reprezentuje Spółkę we wszystkich czynnościach sądowych i pozasądowych. Wszelkie sprawy związane z prowadzeniem spraw Spółki, nie zastrzeżone przepisami prawa lub postanowieniami Statutu dla Walnego Zgromadzenia lub Rady Nadzorczej, należą do kompetencji Zarządu.

Organizację i tryb działania Zarządu Emitenta określa „Regulamin Zarządu KOPEX Spółka Akcyjna”, który uchwała Zarząd Spółki, a zatwierdza Rada Nadzorcza. Zgodnie z § 4 Regulaminu Zarządu każdy członek Zarządu może prowadzić, bez uprzedniej uchwały Zarządu, sprawy nie przekraczające zakresu zwykłego zarządu Spółki. Wedle Statutu Emitenta uchwały Zarządu zapadają bezwzględną większością głosów obecnych na posiedzeniu członków Zarządu, przy czym powołanie prokurenta wymaga uchwały jednomyślnej wszystkich członków Zarządu. W przypadku równej ilości głosów decydujący głos posiada Prezes Zarządu. Regulamin Zarządu zezwala na podejmowanie przez Zarząd uchwał także za pomocą środków porozumiewania się na odległość (w tym: w trybie telekonferencji, faxem i e-mailem).

W myśl § 7 Regulaminu Zarządu Emitenta do spraw wymagających uchwał Zarządu należą wszystkie sprawy przekraczające zakres zwykłych czynności Zarządu, a w szczególności:

- a) zwoływanie przez Zarząd Spółki Walnych Zgromadzeń oraz ustalanie ich porządku obrad,
- b) przyjęcie rocznych sprawozdań tj. sprawozdania Zarządu z działalności Spółki i sprawozdania finansowego Spółki, a także rocznego skonsolidowanego sprawozdania finansowego z działalności Grupy Kapitałowej KOPEX S.A.,
- c) sporządzenie wniosku w przedmiocie propozycji podziału zysku Spółki albo sposobu pokrycia straty za dany rok obrotowy,
- d) ustanowienie prokurenta Spółki,
- e) wewnętrzny podział funkcji operacyjnego kierownictwa pomiędzy członkami Zarządu,
- f) przyjęcie Regulaminu Organizacyjnego lub jego zmiany, przyjęcie schematu organizacyjnego przedsiębiorstwa spółki lub jego zmiany,
- g) ustalenie projektu Regulaminu Zarządu Spółki,
- h) inne sprawy zastrzeżone do wyłącznej kompetencji Zarządu przez przepisy prawa i Statutu Spółki.

Ponadto zgodnie z postanowieniami Statutu Spółki Zarząd Emitenta obowiązany jest poza sprawami zastrzeżonymi do kompetencji Walnego Zgromadzenia lub Rady Nadzorczej uzyskać zgodę Rady Nadzorczej Emitenta przed podjęciem którejkolwiek z następujących czynności:

- a) o wyrażenie zgody na transakcje obejmujące zbycie lub nabycie akcji lub innego mienia, wynajem, zastaw, obciążenie hipoteką lub inne obciążenie lub rozporządzenie mieniem w drodze jednej czynności, jeżeli wartość danej transakcji przekracza 15% kwoty aktywów netto, według ostatniego bilansu rocznego,
- b) zaciągnięcia kredytu lub pożyczki, jeśli zadłużenie z tytułu danej czynności wyniesie powyżej 15% wartości aktywów netto Spółki, wykazanych w ostatnim bilansie rocznym,
- c) udzielenia kredytu lub pożyczki, jeśli dana transakcja przekracza 15% kwoty aktywów netto wykazanych w ostatnim bilansie rocznym.

2. RADA NADZORCZA EMITENTA

Zgodnie z § 35 Statutu Spółki Rada Nadzorcza „KOPEX” S.A. składa się z pięciu (5) do dziewięciu (9) osób. Liczba członków Rady Nadzorczej danej kadencji ustalana jest przez Walne Zgromadzenie. Kadencja Rady Nadzorczej trwa 5 (pięć) lat. Kadencja członków Rady Nadzorczej jest kadencją wspólną.

Zwyczajne Walne Zgromadzenie KOPEX S.A. w dniu 27 czerwca 2012 roku ustaliło liczbę członków Rady Nadzorczej Spółki VII kadencji na (7) siedem osób, która zmieniona została w dniu 26 czerwca 2013 roku uchwałą Zwyczajnego Walnego Zgromadzenia Akcjonariuszy na pięciu członków Rady Nadzorczej.

Zwyczajne Walne Zgromadzenie „KOPEX” S.A. w dniu 26 czerwca 2013 roku udzieliło wszystkim członkom Rady Nadzorczej Emitenta absolutorium z wykonania przez nich obowiązków w roku obrotowym 2012.

Skład osobowy Rady Nadzorczej w okresie od 01 stycznia 2013 roku do dnia 31 grudnia 2013 roku z uwzględnieniem zaznaczonych zmian (vide uwagi pod tabelą) jakie na przestrzeni ostatniego roku obrotowego zaszły w składzie Rady Nadzorczej przedstawia poniższa tabela:

Skład Rady Nadzorczej VII kadencji	Funkcja	Data powołania do Rady Nadzorczej VII kadencji	Uwagi
Krzysztof JĘDRZEJEWSKI	Przewodniczący Rady Nadzorczej	27.06.2012r.	
Michał ROGATKO	Wiceprzewodniczący Rady Nadzorczej	27.06.2012r.	
Bogusław BOBROWSKI	Sekretarz Rady Nadzorczej	27.06.2012r.	
Zofia DZIK	Członek Rady Nadzorczej	27.06.2012r.	do dnia 24.06.2013r. ¹⁾
Adam KALKUSIŃSKI	Członek Rady Nadzorczej	27.06.2012r.	do dnia 25.06.2013r. ²⁾
Marzena MISIUNA	Członek Rady Nadzorczej	27.06.2012r.	do dnia 25.06.2013r. ²⁾
Wojciech NAPIÓRKOWSKI	Członek Rady Nadzorczej	27.06.2012r.	do dnia 25.06.2013r. ²⁾
Andrzej SIKORA	Członek Rady Nadzorczej	26.06.2013r. ³⁾	
Piotr AUGUSTYNIAK	Członek Rady Nadzorczej	26.06.2013r. ³⁾	

Źródło: Spółka

Uwagi:

- 1) w dniu 24 czerwca 2013 roku Pani Zofia Dzik złożyła pisemne oświadczenie o rezygnacji z funkcji członka Rady Nadzorczej „KOPEX” S.A.;
- 2) w dniu 25 czerwca 2013 roku Pani Marzena Misiuna, Pan Adam Kalkusiński i Pan Wojciech Napiórkowski złożyli pisemne oświadczenia o rezygnacji z funkcji członka Rady Nadzorczej KOPEX S.A.;
- 3) w dniu 26 czerwca 2013 roku Zwyczajne Walne Zgromadzenie Akcjonariuszy KOPEX S.A. ustaliło liczbę członków Rady Nadzorczej na (5) pięciu członków i powołało do składu Rady Nadzorczej dwóch nowych członków Rady Nadzorczej celem uzupełnienia jej pięciu osobowego składu tj. Pana dr inż. Andrzeja Sikorę oraz Pana Piotra Augustyniaka ;

Skład osobowy Rady Nadzorczej „KOPEX” S.A. w okresie od dnia 01 stycznia 2014 roku do dnia sporządzenia niniejszego raportu rocznego z uwzględnieniem zaszłych zmian osobowych w tym okresie przedstawiał się następująco:

Skład Rady Nadzorczej VII kadencji	Funkcja	Data powołania do Rady Nadzorczej VII kadencji	Uwagi
Krzysztof JĘDRZEJEWSKI	Przewodniczący Rady Nadzorczej	27.06.2012r.	
Michał ROGATKO	Wiceprzewodniczący Rady Nadzorczej	27.06.2012r.	
Bogusław BOBROWSKI	Sekretarz Rady Nadzorczej	27.06.2012r.	
Andrzej SIKORA	Członek Rady Nadzorczej	26.06.2013r.	
Piotr AUGUSTYNIAK	Członek Rady Nadzorczej	26.06.2013r.	do dnia 20.02.2014r. ¹⁾
Józef DUBIŃSKI	Członek Rady Nadzorczej	20.02.2014r. ²⁾	

Źródło: Spółka

Uwagi:

- 1) w dniu 20 lutego 2014 roku Nadzwyczajne Walne Zgromadzenie Akcjonariuszy KOPEX S.A. odwołało ze składu Rady Nadzorczej KOPEX S.A. Pana Piotra Augustyniaka;
- 2) w dniu 20 lutego 2014 roku Nadzwyczajne Walne Zgromadzenie Akcjonariuszy KOPEX S.A. powołało w skład pięcioosobowej Rady Nadzorczej Spółki na funkcję członka Rady Nadzorczej KOPEX S.A. Pana prof. zw .dr hab. inż., członka koresp. PAN Józefa Dubińskiego;

2.1. ZASADY DZIAŁANIA ORGANU NADZORUJĄCEGO EMITENTA ORAZ W JEGO RAMACH KOMITETÓW

Rada Nadzorcza Emitenta jako organ Spółki działa na podstawie: (I) ustawy Kodeks spółek handlowych, (II) Statutu Spółki, (III) Regulaminu Rady Nadzorczej oraz (IV) innych ogólnie obowiązujących przepisów.

Zgodnie z § 35 Statutu Spółki Rada Nadzorcza „KOPEX” S.A. składa się z pięciu (5) do dziewięciu (9) osób. Liczba członków Rady Nadzorczej danej kadencji ustalana jest przez Walne Zgromadzenie. Kadencja Rady Nadzorczej trwa 5 (pięć) lat. Kadencja członków Rady Nadzorczej jest kadencją wspólną.

Członków Rady Nadzorczej wybiera Walne Zgromadzenie z zastrzeżeniem wynikającym z postanowienia § 35 ust. 4 Statutu Spółki , iż w razie odwołania, rezygnacji lub śmierci członka Rady Nadzorczej w trakcie kadencji, akcjonariusz posiadający, co najmniej 51% ogółu głosów ma prawo do powołania nowej osoby w skład Rady Nadzorczej celem uzupełnienia jej składu. Uprawnienie to nie narusza uprawnień innych akcjonariuszy w zakresie powoływania członków Rady Nadzorczej określonych w Kodeksie spółek handlowych lub w Statucie Spółki.

Organizację i tryb działania Rady Nadzorczej Emitenta określa szczegółowo Regulamin Rady Nadzorczej, który uchwała Rada Nadzorcza Emitenta. Regulamin Rady Nadzorczej Emitenta uchwalony przez Radę Nadzorczą uchwałą nr 73/VI/2010 z dnia 13 maja 2010 roku jest dostępny publicznie na stronie internetowej Spółki pod adresem www.kopex.com.pl w zakładce „Relacje inwestorskie” / „Ład korporacyjny” / „Podstawowe dokumenty korporacyjne”.

Zgodnie ze Statutem Spółki uchwały Rady Nadzorczej zapadają bezwzględną większością głosów obecnych na posiedzeniu członków Rady.

Stosownie do postanowień § 19 ust. 3 Statutu Spółki Przewodniczący Rady Nadzorczej posiada decydujący głos w przypadku równej ilości głosów przy głosowaniu nad powzięciem uchwały Rady Nadzorczej. ¹⁾

Rada Nadzorcza może podjąć uchwały na posiedzeniu, o ile obecna jest co najmniej połowa jej członków, a wszyscy członkowie zostali zaproszeni na posiedzenie. Ponadto Statut Spółki dopuszcza podejmowanie uchwał w trybie pisemnym lub przy wykorzystaniu środków bezpośredniego porozumiewania się na odległość, z zastrzeżeniem ograniczeń określonych w Kodeksie spółek handlowych oraz pod warunkiem, że wszyscy członkowie Rady Nadzorczej zostali powiadomieni o treści projektu uchwały.

Zgodnie z postanowieniami Statutu Spółki do kompetencji Rady Nadzorczej Emitenta należy w szczególności:

1. ocena sprawozdań finansowych za ubiegły rok obrotowy oraz zapewnienie ich badania przez wybranego przez Radę Nadzorczą biegłego rewidenta,
2. ocena sprawozdania Zarządu z działalności Spółki za ubiegły rok obrotowy oraz zapewnienie jego badania przez wybranego przez Radę Nadzorczą biegłego rewidenta,
3. wyrażanie zgody na zawarcie z subemitentem umowy, o której mowa w Art. 433 Kodeksu spółek handlowych,
4. ocena wniosków Zarządu dotyczących podziału zysku albo pokrycia straty, w tym odniesienie się do proponowanej kwoty przeznaczonej na dywidendy i terminów wypłaty dywidend lub do proponowanych zasad pokrycia strat,
5. składanie Walnemu Zgromadzeniu corocznego pisemnego sprawozdania z wyników czynności, o których mowa w pkt. 1,2 i 4,
6. wyrażanie zgody na transakcje obejmujące zbycie lub nabycie akcji lub innego mienia, wynajem, zastaw, obciążenie hipoteką lub inne obciążenie lub rozporządzenie mieniem w drodze jednej czynności, jeżeli wartość danej transakcji przekracza 15% kwoty aktywów netto, według ostatniego bilansu rocznego,
7. powoływanie, zawieszanie i odwoływanie członków Zarządu,
8. delegowanie członków Rady Nadzorczej do wykonywania czynności Zarządu w razie zawieszenia lub odwołania całego Zarządu, lub gdy Zarząd z innych powodów nie może działać,
9. uchwalanie Regulaminu Rady Nadzorczej określającego jej organizację i tryb działania.

Do kompetencji Rady Nadzorczej należy również udzielanie uprzedniej zgody na podjęcie przez Zarząd którejkolwiek z następujących czynności:

1. zaciągnięcie kredytu lub pożyczki, jeśli zadłużenie z tytułu danej czynności wyniesie powyżej 15% wartości aktywów netto Spółki, wykazanych w ostatnim bilansie rocznym,
2. udzielenie kredytu lub pożyczki, jeśli dana transakcja przekracza 15% kwoty aktywów netto wykazanych w ostatnim bilansie rocznym.

Rada Nadzorcza Emitenta przy wyborze niezależnego biegłego rewidenta uprawnionego do badania sprawozdań finansowych stosuje aktualnie obowiązujące przepisy prawa, a w szczególności regulacje zawarte w ustawie z dnia 22 maja 2009 r. o biegłych rewidentach i ich samorządzie, podmiotach uprawnionych do badania sprawozdań finansowych oraz nadzorze publicznym (Dz. U. 2009 nr 77 poz. 649 z późn. zm.) oraz postanowień uchwalonego przez Radę Nadzorczą wewnętrznego aktu „Regulamin w sprawie dokonywania wyboru biegłego rewidenta przeprowadzającego badanie sprawozdania finansowego Spółki jednostkowego i skonsolidowanego”, który określa sposób i tryb postępowania Zarządu i Rady Nadzorczej Emitenta przy wyborze biegłego rewidenta. Wybór biegłego rewidenta w sytuacji, gdy istnieje KOMITET AUDYTU przy Radzie Nadzorczej dokonywany jest z uwzględnieniem rekomendacji tego Komitetu.

KOMITET AUDYTU

W okresie od 27.11.2009 roku do dnia 10.10.2012 roku Rada Nadzorcza Emitenta składająca się z nie więcej niż 5 członków nie powoływała Komitetu Audytu, a zadania komitetu audytu określone w Art.86 ust.7 Ustawy z dnia 22 maja 2009 r. o biegłych rewidentach i ich samorządzie, podmiotach uprawnionych do badania sprawozdań finansowych oraz nadzorze publicznym (Dz. U. 2009 nr 77 poz. 649 z późn. zmianami) realizowała poprzez włączenie tych zadań do zadań Rady Nadzorczej, które ujęte zostały w Regulaminie Rady Nadzorczej Spółki (§ 4 punkt 4 Regulaminu Rady Nadzorczej).

Rada Nadzorcza nowej kadencji, która powołana została przez ZWZA w dniu 27.06.2012r. w 7 osobowym składzie, w wykonaniu obowiązku wynikającego z Art.86 ust.1 cyt. wyżej Ustawy z dnia 22 maja 2009 r. , podjęła na posiedzeniu w dniu 10 października 2012 r. uchwałę nr 09/VII/2012 o powołaniu 3 osobowego Komitetu Audytu Rady Nadzorczej. Komitet Audytu pełnił funkcje konsultacyjno - doradcze dla Rady Nadzorczej i wspierał Radę Nadzorczą w wykonywaniu jej statutowych obowiązków kontrolno – nadzorczych. Komitet Audytu działał w oparciu o „Regulamin Komitetu Audytu Rady Nadzorczej KOPEX S.A. ” i określał szczegółowy sposób organizacji, zadania i tryb działania Komitetu Audytu.

ZWZA KOPEX S.A. w dniu 26 czerwca 2013 roku podjęło uchwałę o zmniejszeniu liczby członków Rady Nadzorczej KOPEX S.A. z dotychczasowych (7) członków do (5) członków. Rada Nadzorcza „KOPEX” S.A. na posiedzeniu w dniu 28 czerwca 2013 r. podjęła uchwałę Nr 32/VII/2013 w sprawie inkorporacji zadań Komitetu Audytu do zakresu kompetencyjnego Rady Nadzorczej Spółki, z mocą obowiązującą od 28 czerwca 2013 r. W powyższej uchwale Rada Nadzorcza, działając na podstawie Art. 86 ust. 3 i ust. 7 Ustawy z dnia 22 maja 2009 r. o biegłych rewidentach i ich samorządzie, podmiotach uprawnionych do badania sprawozdań finansowych oraz nadzorze publicznym (Dz. U. 2009 nr 77 poz. 649), stwierdziła, że:

- 1) Rada Nadzorcza „KOPEX” S.A. mając na uwadze fakt, iż Zwyczajne Walne Zgromadzenie „KOPEX” S.A. w dniu 26 czerwca 2013 roku podjęło uchwałę o zmniejszeniu liczby członków Rady Nadzorczej „KOPEX” S.A. z (7) siedmiu do (5) pięciu, a zatem składa się obecnie z nie więcej niż 5 członków Rady postanawia, iż w ramach Rady Nadzorczej „KOPEX” S.A. nie będzie funkcjonować wyodrębniony Komitet Audytu .
- 2) Zadania Komitetu Audytu określone w Art.86 ust.7 cyt. wyżej ustawy oraz w § 4 ust.4 Regulaminu Rady Nadzorczej „KOPEX” S.A realizowane będą przez Radę Nadzorczą Spółki.
Do zadań tych należą:
 - a) monitorowanie procesu sprawozdawczości finansowej;
 - b) monitorowanie skuteczności systemów kontroli wewnętrznej, audytu wewnętrznego oraz zarządzania ryzykiem;
 - c) monitorowanie wykonywania czynności rewizji finansowej;
 - d) monitorowanie niezależności biegłego rewidenta i podmiotu uprawnionego do badania sprawozdań finansowych;

Uwagi:

- 1) Zmiana § 19 Statutu Spółki została przyjęta uchwałą nr 5 NWZA „KOPEX” S.A. w dniu 20 lutego 2014 roku i zarejestrowana przez właściwy Sąd Rejestrowy. Emitent w raporcie bieżącym nr 36 z dnia 02 kwietnia 2014 roku, skorygowanym w dniu 10 kwietnia 2014 roku, poinformował o zaskarżeniu ww. uchwały przez jednego z akcjonariuszy. Postępowanie sądowe pozostaje w toku;

5. INFORMACJA UZUPEŁNIAJĄCA

5.1. OCENA ZARZĄDZANIA ZASOBAMI FINANSOWYMI

Sytuacja finansowa Spółki na 31.12.2013 r. przedstawia się następująco:

- stan zobowiązań kredytowych na dzień 31.12.2013 r. wynosił 134.429 tys. zł.,
- stan środków pieniężnych na dzień 31.12.2013 r. wynosił 21.498 tys. zł.

Współpraca z bankami finansującymi działalność statutową Spółki przebiega prawidłowo. Z podjętych zobowiązań wobec instytucji finansujących KOPEX S.A. wywiązuje się terminowo, bez zakłóceń następuje obsługa zawartych umów kredytowych zarówno w zakresie terminowej spłaty zadłużenia kredytowego jak i odsetek oraz prowizji.

Spółka w roku 2013 poprzez skuteczne zarządzanie zasobami finansowymi zapewniła sobie płynną obsługę finansową zobowiązań handlowych oraz pozostałych zobowiązań finansowych.

W tym celu spółka wykorzystywała własne środki pieniężne jak i również korzystała z finansowania zewnętrznego (kredyty, pożyczki). W roku 2013 Spółka pozyskała dodatkowe środki pieniężne z otrzymanych dywidend w wysokości 109.583 tys. zł.

Spółka posiada wielocelowe limity kredytowe w bankach w wysokości 320.044 tys. zł. (PKO BP, ING Bank Śląski i Raiffeisen Bank), dodatkowo linie gwarancyjne w różnych bankach na łączną kwotę 338.898 tys. zł.

Spółka na bieżąco reguluje kredytowe zobowiązania odsetkowe wobec banków. W Spółce nie występują przeterminowane zobowiązania handlowe i publiczno-prawne.

Intensywnie prowadzona była windykacja należności przeterminowanych, na bieżąco monitorowano i odyskiwano płatności kontraktowe.

Występujące nadwyżki środków pieniężnych lokowane były w bankach (lokaty typu overnight).

Monitorowane są na bieżąco wskaźniki płynności i zadłużenia tak, aby zachować je na bezpiecznym poziomie.

Spółka sporządza i aktualizuje w okresach miesięcznych przewidywany cash-flow na okres 6 miesięcy, który pozwala jej elastycznie reagować na bieżące i przyszłe potrzeby finansowe poszczególnych biur handlowych i pozostałych jednostek organizacyjnych Spółki.

Warunki kosztowe uzyskiwanych linii kredytowo-gwarancyjnych są wynikiem indywidualnych negocjacji zmierzających do możliwie najniższych obciążeń finansowych.

Dobry standing finansowy Spółki (monitorowany i oceniany na bieżąco przez banki finansujące) pozwala Spółce korzystać bez przeszkód z finansowania zewnętrznego pomimo zaistniałego ogólnoswiatowego kryzysu finansowo-gospodarczego. W roku 2012 zakończono proces obejmowania obligacji węglowych emitowanych przez Katowicki Holding Węglowy S.A., w roku 2013 zostały wykonane dostawy węgla w ramach ostatnich transz wykupu obligacji serii 62, 73 i 78.

Spółka zabezpiecza się przed ryzykiem walutowym stosując instrumenty pochodne typu forward. Spółka prowadzi rachunkowość zabezpieczeń oraz hedging naturalny. Nie stosowała i nie stosuje transakcji spekulacyjnych.

Spółka zabezpieczyła sobie możliwość sfinansowania planowanych na 2014r. transakcji handlowych, jak i akwizycji finansowych poprzez dostępność do niewykorzystanych a przyznaných przez banki linii kredytowych.

Spółka posiada wiele bankowych linii gwarancyjnych i ubezpieczeniowych, które pozwalają jej bez przeszkód płynnie pozyskiwać (wymagane przez klientów krajowych i zagranicznych) gwarancje przetargowe, na zwrot zaliczki, na dobre wykonanie oraz gwarancje płatności.

Należy podkreślić, iż dobry standing finansowy i jednoczesny dostęp do bankowych linii kredytowych pozwala Spółce na branie udziału w wielu krajowych i międzynarodowych przetargach, w których jednym z warunków jest odpowiednio wysoki potencjał finansowy oferenta.

W 2011r (począwszy od 1-go czerwca 2011) w ramach spółki Kopex SA powstało Centrum Finansowe Grupy Kopex SA. W pierwszym etapie objęło ono swoimi działaniami 9 spółek z Grupy.

Celem utworzenia centrum była m.in. standaryzacja procesów finansowych, obiegu dokumentów, optymalizacja zarządzania kadrami finansowymi, optymalizacja kosztów finansowych.

W 2013r. w szeregi spółek obsługiwanych przez Centrum Finansowe została włączona spółka Elgór + Hansen. W roku 2014 przewiduje się włączenie kolejnych spółek z Grupy w struktury Centrum Finansów Kopex S.A.

5.1.1. INFORMACJA O KORZYSTANIU Z KREDYTÓW BANKOWYCH

W okresie sprawozdawczym KOPEX S.A. finansował prowadzoną działalność korzystając między innymi z kredytów bankowych w rachunku bieżącym. Stan zadłużenia w poszczególnych bankach na dzień 31.12.2013r. prezentuje poniższe zestawienie.

W TYS. PLN

LP.	NAZWA BANKU	RODZAJ KREDYTU	OKRES KREDYTOWANIA		PRYZNANA KWOTA KREDYTU / LINII (ZGODNIE Z UMOWĄ)	WYKORZYSTANIE NA DZIEŃ 31.12.2013R.
1.	PKO BP SA	kredyt w rachunku bieżącym	30.06.2006	01.07.2014	179.000	12.265
		kredyt obrotowy	29.05.2012		20.000	20.000
		gwarancje bankowe i akredytywy	30.06.2006		62.000	10.490
2.	PKO BP SA	kredyt obrotowy nieodnawialny w walucie polskiej (celowy)	19.12.2011	09.06.2016	110.235	56.014
3.	ING BSK SA	kredyt w rachunku bieżącym	28.06.2011	19.07.2014	36.000	21.033
		gwarancje bankowe i akredytywy			9.450	2.048
4.	RAIFFEISEN BANK POLSKA SA	kredyt w rachunku bieżącym	03.09.2013	29.08.2014	29.030 ¹⁾	25.020
		gwarancje bankowe			20.736 ²⁾	6.702
RAZEM					466.451	153.572

- 1) Limit na kredyt w rachunku bieżącym ustalony jako równowartość 7 mln EUR przeliczony na PLN wg kursu z dnia 31.12.2013r.
- 2) Limit na gwarancje bankowe ustalony jako równowartość 5 mln EUR przeliczony na PLN wg kursu z dnia 31.12.2013r.

W roku 2013r. miały miejsce następujące zdarzenia:

- KOPEX S.A. posiada z PKO BP S.A. umowę kredytu w formie limitu kredytowego wielocelowego od 30.06.2006r. Termin wykorzystania i spłaty w/w kredytu przypada na dzień 01.07.2014. Na koniec roku 2013 całkowity limit kredytowy wynosił 261.000 tys. zł. W ramach limitu, KOPEX S.A. korzysta z:
 - kredytu w rachunku bieżącym w wysokości 179.000 tys. zł.,
 - kredytu obrotowego odnawialnego w wysokości 20.000 tys. zł.,
 - limitu na gwarancje bankowe i akredytywy w obrocie krajowym i zagranicznym w wysokości 62.000 tys. zł.
 Zważywszy na specyfikę funkcjonowania Spółki niezwykle korzystne jest elastyczne dostosowanie struktury wykorzystania poszczególnych instrumentów bankowych (różnego rodzaju kredyty, gwarancje, akredytywy) w ramach „kredytu wielocelowego”. Oprocentowanie kredytu stanowi WIBOR 1M powiększony o marżę banku.
- Od dnia 28.06.2011r. spółka korzysta z umowy wieloproduktowej zawartej z ING Bankiem Śląskim S.A. W roku 2013 zostało podpisanych kilka aneksów do przedmiotowej umowy. W ramach Umowy z ING Bankiem Śląskim spółka KOPEX SA korzysta z limitu kredytowego w wysokości 36.000 tys. zł. oraz z limitu na gwarancje bankowe i akredytywy w wysokości 9.450 tys. zł. Linia kredytowa może zostać wykorzystana na bieżącą działalność gospodarczą w formie kredytu obrotowego w rachunku kredytowym, kredytu obrotowego w rachunku bankowym lub jako limit do wykorzystania w celu zabezpieczenia wierzytelności banku z tytułu gwarancji lub akredytyw. Kredyt oprocentowany jest wg zmiennej stopy procentowej WIBOR 1M powiększony o marżę banku. Limit kredytowy udostępniony został do dnia 19.07.2014r.
- KOPEX S.A. korzysta również z kredytu obrotowego nieodnawialnego, który został udostępniony przez Bank PKO BP S.A. w ramach umowy zawartej w dniu 19.12.2011r. Wysokość kredytu wynosiła 110.235 tys. zł. Umowa została zawarta do dnia 09.06.2016r. Środki uzyskane w ramach w/w kredytu przeznaczone zostały na sfinansowanie kontraktu podpisanego z KHW S.A. na dostawy przenośników zgrzeblowych, sekcji obudów zmechanizowanych, kruszarek oraz wyposażenia elektrycznego do eksploatacji w ścianach zawałowych dla KHW S.A. KWK Mysłowice-Wesoła. Kredyt oprocentowany w oparciu o zmienny Wibor 1M powiększony o marżę banku.
- W dniu 03.09.2013 r. została zawarta z Raiffeisen Bank Polska SA umowa o limit kredytowy wielocelowy. Wysokość limitu kredytowego w rachunku bieżącym wynosi równowartość 7.000 tys. EUR., a wysokość przydzielonego limitu na gwarancje bankowe stanowi równowartość 5.000 tys. EUR. Kredyt oprocentowany jest wg zmiennej stopy procentowej WIBOR 1M powiększony o marżę banku. Termin spłaty przypada na dzień 29.08.2014r.

Zgodnie z obowiązującą w KOPEX S.A. polityką warunki korzystania z kredytów bankowych oraz koszty kredytowania były każdorazowo negocjowane z bankami. Spośród ofert składanych przez banki do realizacji wybierane były oferty najkorzystniejsze dla spółki zarówno pod względem cenowym, wymaganych przez banki prawnych zabezpieczeń ich spłaty oraz specyfiki funkcjonowania Spółki.

5.1.2. INFORMACJE O UDZIELONYCH I OTRZYMANYCH POŻYCZKACH, PORĘCZENIACH I GWARANCJACH – STAN NA 31.12.2013

- Pożyczki zaciągnięte przez KOPEX S.A.**

Na dzień 31.12.2013r. spółka Kopex S.A. spłaciła wszystkie otrzymane pożyczki.

- Pożyczki udzielone przez KOPEX S.A.**

Na koniec 2013 roku saldo wykorzystania udzielonych przez KOPEX S.A. pożyczek (bez odsetek) wynosiło odpowiednio:

- pożyczki udzielone w PLN → 44.678 tys. PLN,
- pożyczki udzielone w EUR → 11.461 tys. EUR,
- pożyczki udzielone w USD → 2.200 tys. USD.

W TYS. PLN.

LP.	POŻYCZKOBIORCA	DATA UDZIELENIA POŻYCZKI	KWOTA POŻYCZKI	SALDO ZADŁUŻENIA NA DZIEŃ 31.12.2013	TERMIN SPŁATY
1.	AUTOKOPEX	10.04.2012	3.000	3.000	31.12.2014
2.	AUTOKOPEX	22.05.2012	17.963	17.505	31.08.2018
3.	PROMACK	29.11.2012	1.800	850	31.01.2014
4.	PROMACK	18.12.2012	1.400	1.400	31.01.2014
5.	PROMACK	20.12.2012	300	300	31.01.2014

LP.	POŻYCZKOBIORCA	DATA UDZIELENIA POŻYCZKI	KWOTA POŻYCZKI	SALDO ZADŁUŻENIA NA DZIEŃ 31.12.2013	TERMIN SPŁATY
6.	PROMACK	28.12.2012	1.800	1.800	31.01.2014
7.	STA-ODLEWNIE	03.12.2012	4.300	4.300	30.12.2014
8.	PROMACK	17.01.2013	450	450	31.01.2014
9.	PROMACK	30.01.2013	2.000	2.000	31.01.2014
10.	KOPEX-EKO	28.03.2013	1.973	1.973	31.03.2014
11.	KOPEX- EX COAL	23.05.2013	5.000	5.000	30.06.2018
12.	KOPEX-FAMAGO	18.07.2013	5.000	5.000	31.12.2014
13.	PROMACK	10.10.2013	1.100	1.100	31.01.2014
RAZEM			46.086	44.678	

W TYS. EUR.

LP.	POŻYCZKOBIORCA	DATA UDZIELENIA POŻYCZKI	KWOTA POŻYCZKI	SALDO ZADŁUŻENIA NA DZIEŃ 31.12.2013	TERMIN SPŁATY
1.	KOPEX MIN	31.10.2007	1.900	1.900	31.12.2014
2.	KOPEX MIN	25.05.2009	1.100	1.100	31.12.2014
3.	KOPEX MIN	15.07.2009	126	126	31.12.2014
4.	KOPEX MIN	27.01.2010	60	60	31.12.2014
5.	KOPEX MIN	17.08.2010	600	600	31.12.2014
6.	KOPEX MIN	17.08.2010	300	300	31.12.2014
7.	KOPEX MIN	10.10.2010	200	200	31.12.2014
8.	KOPEX MIN	04.11.2011	5.500	5.500	31.12.2014
9.	KOPEX MIN LIV A.D.	10.04.2008	500	500	31.12.2015
10.	KOPEX MIN LIV A.D.	25.05.2009	35	35	31.12.2015
11.	KOPEX MIN	15.07.2009	40	40	31.12.2014
12.	KOPEX MIN	14.08.2013	1.100	1.100	31.12.2014
	ODSETKI OD POŻYCZEK			1.864	
RAZEM			11.461	13.325	

W TYS. USD.

LP.	POŻYCZKOBIORCA	DATA UDZIELENIA POŻYCZKI	KWOTA POŻYCZKI	SALDO ZADŁUŻENIA NA DZIEŃ 31.12.2013	TERMIN SPŁATY
1.	KOPEX MINING CONTRACTORS	11.04.2011	2.000	2.000	31.12.2014
2.	KOPEX MINING CONTRACTORS	17.08.2012	500	200	30.04.2014
RAZEM			2.500	2.200	

W roku 2013 zostały przedłużone terminy spłaty następujących pożyczek:

- „KW” Promack S.K.A. pożyczki w łącznej wysokości 7.900 tys. zł., zostały przedłużone do 31.01.2014r,
- Kopex Mining Contractors Indonezja - pożyczka z dn. 17.08.2012 r., została przedłużona do 30.04.2014 r.
- Kopex Mining Contractors Indonezja - pożyczka z dn. 11.04.2011 r., została przedłużona do 31.12.2014 r.
- KOPEX Min – pożyczki w łącznej wysokości 10.926 tys. EUR., zostały przedłużone do 31.12.2014 r.
- KOPEX Min – Liv - pożyczki w łącznej wysokości 535 tys. EUR., zostały przedłużone do 31.12.2015 r.

WYKAZ UDZIELONYCH PORĘCZEŃ

W TYS. PLN.

LP.	DATA UDZIELENIA PORĘCZENIA	PODMIOT ZA KTÓRY UDZIELONO PORĘCZENIA	PODMIOT NA RZECZ KTÓREGO UDZIELONO PORĘCZENIA	KWOTA PORĘCZENIA LUB GWARANCJI	PRZEZNACZENIE KWOT OBJĘTYCH PORĘCZENIEM	DATA OBOWIĄZYWANIA PORĘCZENIA
1.	22.07.2008	KOPEX-FAMAGO	PKO BP SA	23.000	poręczenie umowy kredytowej	01.07.2014
2.	20.12.2010	KOPEX MACHINERY	ING LEASE	13.428	poręczenie umowy leasingowej	31.12.2014
3.	22.02.2011	KOPEX MACHINERY	PKO BP SA	19.743	poręczenie umowy kredytowej	31.07.2016
4.	01.03.2011	KOPEX-FAMAGO	BRE LEASING	3.715	poręczenie umowy leasingowej	15.06.2016
5.	21.04.2011	KOPEX-FAMAGO	BRE LEASING	1.589	poręczenie umowy leasingowej	16.04.2016
6.	17.08.2011	KOPEX MACHINERY	PKO BP SA	10.939	poręczenie umowy kredytowej	bezterminowo

LP.	DATA UDZIELENIA PORĘCZENIA	PODMIOT ZA KTÓRY UDZIELONO PORĘCZENIA	PODMIOT NA RZECZ KTÓREGO UDZIELONO PORĘCZENIA	KWOTA PORĘCZENIA LUB GWARANCJI	PRZEZNACZENIE KWOT OBJĘTYCH PORĘCZENIEM	DATA OBOWIĄZYWANIA PORĘCZENIA
7.	16.09.2011	KOPEX MACHINERY	ING LEASE	12.682	poręczenie umowy leasingowej	31.10.2015
8.	27.10.2011	KOPEX MACHINERY	PKO BP SA	21.667	poręczenie umowy kredytowej	bezterminowo
9.	07.11.2011	TAGOR	DZ Bank	34.000	poręczenie umowy kredytowej	21.09.2015
10.	31.01.2012	ELGÓR + HANSEN	BRE Bank	12.000	poręczenie umowy kredytowej	31.07.2016
11.	19.03.2012	KOPEX MACHINERY	BRE Bank	4.500	poręczenie umowy kredytowej	05.02.2015
12.	22.05.2012	KOPEX-PBSz	ING LEASE	10.150	poręczenie umowy leasingowej	22.05.2016
13.	28.05.2012	KOPEX MACHINERY	ING LEASE	8.300	poręczenie umowy leasingowej	31.08.2016
14.	23.07.2012	KOPEX-FAMAGO	BRE LEASING	836	poręczenie umowy leasingowej	28.08.2017
15.	31.07.2012	KOPEX EKO	ING LEASE	1.047	poręczenie umowy leasingowej	17.09.2016
16.	05.02.2013	KOPEX FAMAGO	BZ WBK SA	20.000	poręczenie umowy kredytowej	17.01.2017
17.	05.06.2013	KOPEX MACHINERY	PKO BP SA	150.243	poręczenie umowy kredytowej	bezterminowo
18.	28.06.2013	KOPEX-PBSz	PKO BP SA	20.000	poręczenie umowy kredytowej	bezterminowo
19.	13.12.2013	KOPEX - FAMAGO	KOPEX - PBSZ	5.000	poręczenie pożyczki	31.12.2014
20.	30.12.2013	TAGOR	PKO BP SA	118.000	poręczenie umowy kredytowej	31.12.2014
21.	OD 17.05.2010 DO 25.09.2013	TAGOR KOPEX MACHINERY KOPEX FAMAGO	POZOSTAŁE	49.054	poręczenie umowy handlowej; poręczenie do zamówień na materiały; poręczenie pożyczki; poręczenie gwarancji	OD 31.12.2013 DO BEZTERMINOWO
RAZEM				539.893		

W TYS. EUR.

LP.	DATA UDZIELENIA PORĘCZENIA	PODMIOT ZA KTÓRY UDZIELONO PORĘCZENIA	PODMIOT NA RZECZ KTÓREGO UDZIELONO PORĘCZENIA	KWOTA PORĘCZENIA LUB GWARANCJI	PRZEZNACZENIE KWOT OBJĘTYCH PORĘCZENIEM	DATA OBOWIĄZYWANIA PORĘCZENIA
1.	17.11.2011	KOPEX MACHINERY	ING BSK SA	500	transakcji skarbowe	30.10.2017
2.	27.12.2011	KOPEX-FAMAGO	BRE BANK	44	poręczenie do umowy na gwarancje	31.01.2015
3.	OD 09.12.2009 DO 25.07.2012	KOPEX FAMAGO; TAGOR; KOPEX MIN	POZOSTAŁE	7.964	poręczenie na zabezpieczenie ewentualnych zobowiązań, zamówień	OD 31.12.2013 DO 30.06.2016
RAZEM				8.508		

WYKAZ PORĘCZEŃ OTRZYMANÝCH PRZEZ KOPEX S.A.

W TYS. PLN.

LP.	DATA UDZIELENIA PORĘCZENIA	PODMIOT KTÓRY UDZIELIŁ PORĘCZENIA ZA KOPEX SA	PODMIOT NA RZECZ KTÓREGO UDZIELONO PORĘCZENIA	KWOTA PORĘCZENIA LUB GWARANCJI	PRZEZNACZENIE KWOT OBJĘTYCH PORĘCZENIEM	DATA OBOWIĄZYWANIA PORĘCZENIA
1.	02.07.2008	KOPEX MACHINERY	PKO BP SA	261.000	poręczenie umowy kredytowej	01.07.2014
2.	19.12.2011	KOPEX MACHINERY	PKO BP SA	110.235	poręczenie umowy kredytowej	09.06.2017
RAZEM				371.235		

W TYS. EUR.

LP.	DATA UDZIELENIA PORĘCZENIA	PODMIOT KTÓRY UDZIELIŁ PORĘCZENIA ZA KOPEX SA	PODMIOT NA RZECZ KTÓREGO UDZIELONO	KWOTA PORĘCZENIA LUB GWARANCJI	PRZEZNACZENIE KWOT OBJĘTYCH PORĘCZENIEM	DATA OBOWIĄZYWANIA PORĘCZENIA
1.	25.02.2011	KOPEX MACHINERY	ING BSK SA	1.500	transakcje pochodne	30.10.2017
RAZEM				1.500		

W 2013 roku zostały udzielone, na rzecz KOPEX SA, poręczenia przez Pana Krzysztofa Jędrzejewskiego do:

- pożyczek udzielonych spółce KW SP Z O.O. Promack S.K.A w dniach od 17.01.2013r. do 10.10.2013r. w łącznej wysokości 3.550 tys. zł.,
- aneksu do pożyczki udzielonej spółce „KW” SP Z O.O. Autokopex S.K.A w dniu 28.01.2013r. w wysokości 5.500 tys. zł.,
- do umowy gwarancyjnej zawartej z „KW” SP Z O.O. Autokopex S.K.A w dniu 25.04.2013r. w wysokości 10.000 tys. zł.

GWARANCJE UDZIELONE

Stan gwarancji udzielonych przez KOPEX S.A. na dzień 31.12.2013 wynosił 220.903 tys. zł. Są to gwarancje przetargowe, kontraktowe (na zwrot zaliczek i dobrego wykonania). Gwarancje są wystawione w następujących bankach oraz towarzystwach ubezpieczeniowych: Raiffeisen Bank Polska S.A.; PKO BP S.A.; ING Bank Śląski S.A.; BNP Paribas Bank Polska S.A.; Citi Bank Handlowy S.A.; Deutsche Bank Polska S.A.; TU Allianz Polska S.A.; Deutsche Bank Niemcy; BZ WBK S.A.

5.1.3. OCENA MOŻLIWOŚCI REALIZACJI ZAMIERZEŃ INWESTYCYJNYCH, W TYM INWESTYCJI KAPITAŁOWYCH, W PORÓWNANIU DO POSIADANYCH ŚRODKÓW, Z UWZGLĘDNIENIEM MOŻLIWYCH ZMIAN W STRUKTURZE FINANSOWANIA TEJ DZIAŁALNOŚCI W 2014 ROKU

W roku 2014 KOPEX S.A. przewiduje realizację następujących zamierzeń inwestycyjnych:

- objęcie nowych udziałów,
- wdrożenie centralnego systemu kopii zapasowych, rozbudowa rozwiązań do monitoringu infrastruktury, zakup systemu backupu kluczowych komputerów, modernizacja systemu monitoringu, rozwój systemu Lotus/Connections, wdrożenie systemu BI, wdrożenie elektronicznego obiegu dokumentów, wdrożenie modelu planowania długoterminowego, zakup sprzętu komputerowego,
- modernizacja budynku biurowego Kopex S.A.

Łączna kwota inwestycji wyniesie 20.730 tys. zł. Powyższe inwestycje w głównej mierze finansowane będą ze środków własnych KOPEX S.A. oraz z zewnętrznych źródeł finansowania.

5.2. UMOWY UBEZPIECZENIA – STAN NA 31.12.2013

- ubezpieczenie mienia – TUIR WARTA S.A., ERGO Hestia S.A., TUIR AXA S.A.;
- ubezpieczenie OC prowadzonej działalności i posiadanego mienia - TUIR WARTA S.A.;
- ubezpieczenie OC Członków Władz spółki - TUIR ALLIANZ POLSKA S.A
- ubezpieczenie OC pomiotów uprawnionych do wykonywania działalności usługowej w zakresie prowadzenia ksiąg rachunkowych i czynności doradztwa podatkowego- TUIR AXA S.A.
- ubezpieczenie budowlano-montażowe - TUIR WARTA S.A.; Uniqą TU S.A.
- ubezpieczenie kosztów leczenia i NNW pracowników na delegacjach oraz na kontraktach zagranicznych - ERGO HESTIA S.A.;
- ubezpieczenie następstw nieszczęśliwych wypadków NNW na terytorium RP – ERGO HESTIA S.A.;
- ubezpieczenie mienia w transporcie (cargo) -ERGO HESTIA S.A.;
- ubezpieczenia komunikacyjne - TUIR WARTA S.A., ERGO HESTIA S.A.; TUIR ALLIANZ POLSKA S.A.; BENEFIA TU S.A. VIENNA INSURANCE GROUP; Powszechny Zakład Ubezpieczeń S.A.

5.3. INFORMACJE O ŁĄCZNEJ WARTOŚCI WYNAGRODZEŃ I NAGRÓD WYPŁACONYCH LUB NALEŻNYCH DLA OSÓB ZARZĄDZAJĄCYCH I NADZORUJĄCYCH EMITENTA W PRZEDSIĘBIORSTWIE EMITENTA ORAZ INFORMACJE O WARTOŚCI WYNAGRODZEŃ I NAGRÓD OTRZYMANÝCH Z TYTUŁU PEŁNIENIA FUNKCJI WE WŁADZACH JEDNOSTEK ZALEŻNYCH, WSPÓŁZALEŻNYCH I STOWARZYSZONYCH W 2013 ROKU (NETTO)

Wynagrodzenia osób Nadzorujących oraz Zarządzających Emitentem zostały zamieszczone w punkcie 20. Sprawozdania Finansowego Kopex S.A.

5.4. ISTOTNE CZYNNIKI RYZYKA I ZAGROŻEŃ. CHARAKTERYSTYKA ZEWNĘTRZNYCH I WEWNĘTRZNYCH CZYNNIKÓW ISTOTNYCH DLA ROZWOJU SPÓŁKI. OCENA CZYNNIKÓW NIETYPOWYCH MAJĄCYCH WPŁYW NA WYNIK Z DZIAŁALNOŚCI ZA ROK OBROTOWY 2013

Istotne czynniki ryzyka i zagrożeń przedstawione zostały w poniższej analizie SWOT

SZANSE	ZAGROŻENIA
<ul style="list-style-type: none"> Wzrost zapotrzebowania na kompleksowe dostawy i usługi wynikające z rozwoju górnictwa głębinowego na rynku krajowym i międzynarodowym; Zainteresowanie na wielu rynkach dalszą eksploatacją głębinową kopalń odkrywkowych; Zainteresowanie projektami typu feasibility study w zakresie przemysłu wydobywczego; Zapotrzebowanie na usługi górnicze, także związane z wydobyciem soli i innych minerałów; Znaczny wzrost jakościowy polskich produktów przemysłowych oraz ich atrakcyjność cenowa; Szersze otwarcie na działalność polskich przedsiębiorstw na rynkach światowych; Wzrost nakładów i wymagań związanych z ochroną środowiska; Realizacja programu optymalizacji zarządzania majątkiem oraz procesami produkcyjnymi. 	<ul style="list-style-type: none"> Szybko postępująca konsolidacja głównych konkurentów Spółki; Odczuwalny brak specjalistów w typowych zawodach przemysłowych; Rozłożenie w czasie procesu zwrotu nakładów poniesionych na produkcję, dostawy i rozruch systemów i konieczność znaczącego prefinansowania; Umacnianie się pozycji firm konkurencyjnych polskich i zagranicznych; Rosnąca konkurencja na rynkach światowych oraz krajowym; Ryzyko prowadzenia prac w zmieniających się warunkach górniczo-geologicznych; Opóźnienia w harmonogramach realizacji niektórych umów; Wysokie bariery wejścia na niektóre rynki; Wzrost kosztów związanych z odtwarzaniem posiadanego zaplecza produkcyjnego; Istniejące granice wykorzystania posiadanych mocy produkcyjnych; Duże, nieprzewidywalne wahania kursów walut.

MOCNE STRONY	SŁABE STRONY
<ul style="list-style-type: none"> Dostęp do zaplecza produkcyjnego zapewniającego kompleksowość oferty handlowej; Ugruntowana pozycja i marka firmy w kraju i zagranicą; Wejście w nowe obszary zbytu, które wymagają zaawansowanych technologii; Dywersyfikacja geograficzna oferowanych produktów i świadczonych usług; Stołość współpracy z klientami; Stabilna sytuacja finansowa; Ogromne doświadczenie w prowadzeniu dużych projektów inwestycyjnych na całym świecie; Zdywersyfikowany portfel oferowanych produktów i usług; Dobre zorientowanie w potrzebach kontrahentów zagranicznych i możliwościach produkcyjnych polskiego przemysłu budowy maszyn górniczych; Doświadczenie w pozyskiwaniu źródeł finansowania i budowaniu trade finance dla projektów inwestycyjnych; Doświadczenie w skutecznym ograniczeniu ryzyka kursowego; Korzystna relacja zadłużenia wobec aktywów; Dywersyfikacja instytucji finansowych obsługujących Grupę. 	<ul style="list-style-type: none"> Rozproszenie aktywów Spółki; Zbyt niski potencjał rezerwowej kadry pracowniczej na realizowanych projektach usługowych za granicą; Znaczne uzależnienie wartości przychodów od koniunktury w branży górnictwa węglowego; Stosunkowo długi czas rotacji zapasów i należności handlowych.

EMITENT - RYZYKO STÓP PROCENTOWYCH

KOPEX S.A. finansuje swoją działalność korzystając z kredytów oprocentowanych wg zmiennej stopy procentowej WIBOR 1M + marża. W celu minimalizacji ryzyka stopy procentowej KOPEX S.A. zamienił zmienne strumienie płatności odsetkowych na stałe, zawierając dnia 07.02.2013r. transakcję IRS. Nominał transakcji 100 mln zł., okres zakończenia transakcji 30.06.2014r. Na dzień 31.12.2013 wycena z tytułu transakcji zabezpieczającej ryzyko stóp procentowych wynosiła -395 tys. zł.

RYZYKO WALUTOWE - EMITENT

Spółka narażona jest na ryzyko walutowe głównie z tytułu prowadzenia działalności podstawowej tj. transakcji sprzedaży i zakupu towarów i usług w walutach obcych (głównie w EUR i USD).

Głównymi instrumentami finansowymi zabezpieczającymi ryzyko walutowe są terminowe transakcje walutowe typu forward.

Dla ograniczenia ryzyka walutowego zgodnie z przyjętą przez Zarząd strategią stosujemy procedurę zabezpieczania rzeczywistych przepływów finansowych.

Spółka nie zawiera transakcji spekulacyjnych.

Spółka KOPEX S.A. w roku 2005 przyjęła „Strategię zabezpieczenia ryzyka walutowego oraz stóp procentowych”, zgodnie z którą dokonywane są transakcje zabezpieczenia ryzyka kursowego (w stosunku do kursu walutowego przyjętego w kalkulacji ofertowej) z chwilą podpisania kontraktu handlowego, a w przypadku kontraktów dotyczących obrotu węglem z chwilą złożenia zlecenia wysyłki towaru.

Spółka stosuje rachunkowość zabezpieczeń (szczegółowy opis w zasadach rachunkowości) oraz hedging naturalny.

Na dzień 31.12.2013 r. Spółka posiadała otwarte zabezpieczające pozycje walutowe w wysokości:

- 2.200 tys. USD,
- 58.053 tys. EUR.

Wartość godziwą w/w zawartych transakcji terminowych na dzień 31.12.2013 r. szacowano na łączną kwotę: 9.648 tys. zł., z tego 988 tys. zł., stanowiły zrealizowane transakcje zabezpieczające utrzymywane w kapitałach własnych do momentu zajścia planowanej transakcji zabezpieczanej, a 8.660 tys. zł., stanowiły niezrealizowane transakcje wg modeli wycen stosowanych przez banki, w których transakcje te zawarto.

Na wartość godziwą 9 648 tys. zł składają się:

- kwota 6.402 tys. zł. (z tego 988 tys. zł. stanowiły zrealizowane, a 5.414 tys. zł. stanowiły niezrealizowane transakcje) ujęta została jako aktualizacja kapitałów własnych,
- kwota 3.246 tys. zł. w rachunku zysków i strat (z czego 495 tys. zł. dotyczy transakcji, dla których prowadzona jest rachunkowość zabezpieczeń).

Dodatnia wycena na 31.12.2013 r. transakcji zabezpieczających Spółki dokonana została przez banki w oparciu o kurs spot: USD 3,012; EUR 4,1472.

5.5. PERSPEKTYWY ROZWOJU EMITENTA I GRUPY KAPITAŁOWEJ

W ocenie Emitenta znaczący wpływ na osiągnięte przez niego wyniki finansowe w perspektywie co najmniej kolejnego roku będą miały:

- Wymagająca sytuacja na rynku producentów węgla, która przekłada się w polskim górnictwie na regres wydatków inwestycyjnych, które w 2014 będą pozostawały na ograniczonym poziomie, determinowanym poziomem aktualnych i przewidywanych w najbliższej przyszłości cen węgla. Środki na inwestycje w roku 2014 nie zwiększą się zarówno w kraju jak i na rynkach zagranicznych, w szczególności na rynku rosyjskim.
- Kształtowanie się koniunktury na węgiel na ogólnosiwiatowych rynkach surowców. Zaostrzona polityka klimatyczna Unii Europejskiej, która nie sprzyja tworzeniu się realnej alternatywy dla energetyki węglowej, a tym samym zapotrzebowaniu na węgiel energetyczny.
- Dalsza dywersyfikacja działalności Grupy zarówno w aspekcie geograficznym jak i produktowym, rezygnacja z zadań słabo związanych z podstawową działalnością Grupy Kopex lub o niskim poziomie rentowności.
- Prowadzenie dalszych intensywnych prac badawczo-rozwojowych zmierzających do większej modularyzacji maszyn i urządzeń dla górnictwa. Grupa Kopex poprzez prace nad nowymi typami maszyn i urządzeń chce zaspokoić dotychczas niespełnione oczekiwania klientów zarówno krajowych jak i zagranicznych. Coraz częściej polskie i rosyjskie spółki węglowe sięgają po dostawy kompleksów wydobywczych „pod klucz” od jednego generalnego wykonawcy, ponoszącego odpowiedzialność za prawidłowe działanie systemów. W celu zwiększenia wolumenu sprzedaży Grupa promuje i zachęca klientów do zakupu kompletnych systemów ścianowych. Możliwości technologiczne Kopex Machinery w połączeniu z potencjałem spółek Tagor i Elgór-Hansen pozwalają na oferowanie kompletnego wyposażenia ścian wydobywczych widząc także szansę na poprawę rentowności przy takiej formie

sprzedaży. Wspomnieć należy, że prace nad nowatorskim systemem do zautomatyzowanego wybierania pokładów cienkich i bardzo cienkich o nazwie MIKRUS przeszły już do fazy eksploatacyjnej. Biorąc pod uwagę fakt, że ponad 30% węgla zalega w pokładach pofaldowanych, nachylonych i poprzierastanych twardymi skałami, gdzie efektywność bardzo kosztownych systemów strugowych jest bardzo niska – MIKRUS jest w tych warunkach obiecującą alternatywą, nie tylko zresztą na rynku krajowym.

- Realizacja programu optymalizacji wykorzystania majątku Grupy Kapitałowej oraz programu optymalizacji procesów produkcji. Procesy inkorporacyjne, sprzedażowe i likwidacyjne pozwolą na ograniczenie liczby podmiotów do 22 w Grupie w 2016 r., a optymalizacja procesów produkcji wpłynie na ograniczenie TKW we wszystkich aspektach kosztowych.
- Dynamizowanie usług posprzedażowych i działania służb serwisowych poprzez budowę kompetencji w Chinach (tworzenie spółki Kopex Taian), rozbudowę spółki Kopex Sibir w Rosji, a także rozwijanie zaplecza aftermarket w rejonie Workuty. Ponadto Kopex wspólnie z Shandong Machinery Group tworzy centrum badań i rozwoju w Pekinie. Ośrodek stanowił będzie zaplecze rozwiązań technologicznych dla produktów przeznaczonych na rynek chiński. Na rynku polskim podstawową formą dystrybucji kombajnów jest dzierżawa tychże urządzeń, gdzie Kopex Machinery i ZM-Maszyny Górnicze posiadają swój 40% udział.
- Dalsza stabilizacja w zakresie usług górniczych świadczonych przez spółki Kopex – PBSz i Dalbis. Wyniki tego sektora w kontekście spowolnienia w górnictwie są szczególnie dobre. Spółka PBSz z powodzeniem realizuje założenia budżetowe, pomimo rozwiązania przez inwestora czeskiego kontraktu na pogłębianie szybu Karvina jak również zakończenia realizacji kontraktu z ZGH Bolesław. Realizacja kontraktu dotyczącego głębiania szybu 1 Bzie w JSW powinna przebiegać bez większych problemów związanych z warunkami hydrogeologicznymi. Spółki uczestniczą w ogłaszanych przez inwestorów przetargach, pozyskując nowe kontrakty.
- Utrzymywanie dobrego poziomu wyników w segmencie górnictwo – urządzenia elektryczne i elektroniczne. Elgór+Hansen jest liderem w opracowaniach, produkcji i wdrożeniach elektrycznej aparatury w obudowach przeciwybuchowych. Do istotnych wydarzeń biznesowych w roku 2013 zaliczyć należy – dostarczenie zestawów manewrowych do zasilania kombajnów ścianowych oraz odstawy ścianowej w kopalniach Kompanii Węglowej, skrzyń aparaturowych i aparatury przeciwybuchowej do kombajnów chodnikowych Remagu i Sandvika, a także wyposażenia elektrycznego do kompleksów ścianowych dla odbiorców w Bośni, Rosji i Argentynie. Elgór+Hansen jest również dostawcą aparatury elektrycznej do systemów strugowych firmy CATERPILLAR dostarczanych do polskich kopalń.
W wielu podgrupach produktowych z dziedziny systemów zasilania i dystrybucji mocy w polskich kopalniach Elgór+Hansen będzie w kolejnych kwartałach posiadał dominującą pozycję.

5.6. INFORMACJA O PODSTAWOWYCH PRODUKTACH, TOWARACH ORAZ USŁUGACH SPÓŁKI

Struktura produktowa przychodów ze sprzedaży Kopex S.A. za 2013 rok na tle 2012 roku została przedstawiona w punkcie 2.1. niniejszego sprawozdania oraz w punkcie 14. Sprawozdania Finansowego Kopex S.A.

5.7. RYNKI ZBYTU KOPEX S.A.

Główne rynki zbytu Kopex S.A.:

ZAGRANICA:

- Argentyna – eksport maszyn i urządzeń górniczych,
- Austria – eksport węgla,
- Bośnia i Hercegowina – eksport maszyn i urządzeń górniczych,
- Chiny – eksport maszyn i urządzeń górniczych,
- Czechy – eksport maszyn i urządzeń górniczych,
- Francja – usługi górnicze,
- Hiszpania – eksport węgla,
- Niemcy – eksport węgla,
- Norwegia – eksport węgla,
- Rosja – eksport maszyn i urządzeń górniczych,
- Rumunia – eksport maszyn i urządzeń górniczych,
- Serbia – eksport maszyn i urządzeń górniczych,
- Słowacja – eksport węgla,
- Szwecja – eksport węgla,
- Turcja – usługi górnicze,
- Ukraina – eksport maszyn i urządzeń górniczych.

KRAJ: usługi: informatyczne, księgowość, leasingowe, finansowe, dzierżawy, najmu oraz sprzedaż towarowa, w tym: maszyny i urządzenia dla górnictwa podziemnego.

Największymi odbiorcami Emitenta w roku 2013 były spółki działające w segmencie sprzedaży: górnictwo. Spółki usytuowane były w Argentynie, Rosji, Bośni i Hercegowinie, Chinach, Turcji, Francji, Polsce, Serbii, Ukrainie, Rumunii oraz Czechach. W segmencie sprzedaży węgla były spółki usytuowane w Hiszpanii, Szwecji, Niemczech, Słowacji, Austrii oraz Norwegii.

W okresie 2013 roku kryterium ilościowe, określające klienta głównego zostało osiągnięte z trzema kontrahentami. Przychody z pierwszym kontrahentem w wysokości 81.695 tys. zł., zrealizowane zostały w segmencie: górnictwo; brak jest z powyższym odbiorcą powiązania kapitałowego z Kopex S.A.

Przychody z drugim kontrahentem w wysokości 47.211 tys. zł., zrealizowane zostały w segmencie: górnictwo; brak jest z powyższym odbiorcą powiązania kapitałowego z Kopex S.A.

Przychody z trzecim kontrahentem w wysokości 42.689 tys. zł., zrealizowane zostały w segmencie: górnictwo; brak jest z powyższym odbiorcą powiązania kapitałowego z Kopex S.A.

Główni dostawcy Spółki za okres 2013 roku:

KOPEX S.A. w głównej mierze sprawuje funkcje centralnego koordynatora dostaw materiałów dla spółek Grupy Kapitałowej. Grupa posiada rozwinętą sieć zaopatrzenia głównie opartą o rynek krajowy.

Największymi dostawcami Emitenta w roku 2013 w segmencie: górnictwo oraz sprzedaży węgla są spółki działające na rynku krajowym.

Udział dwóch z dostawców przekroczył 10% udział w przychodach ze sprzedaży Kopex S.A. w 2013 roku. W pierwszym przypadku była to Spółka działająca w segmencie sprzedaży: górnictwo, której udział w sprzedaży wyniósł 24,8%; powyższy dostawca jest spółką bezpośrednio zależną od Kopex S.A.

W drugim przypadku była to Spółka działająca także w segmencie: górnictwo, której udział w sprzedaży wyniósł 19,6%; powyższy dostawca jest spółką pośrednio zależną od Kopex S.A.

5.8. ZNACZĄCE UMOWY – ZDARZENIA DLA DZIAŁALNOŚCI SPÓŁKI ORAZ GRUPY KAPITAŁOWEJ

W okresie sprawozdawczym Emitent oraz Spółki zależne prowadziły statutową działalność gospodarczą.

Spółki wchodzące w skład Grupy Kapitałowej w okresie sprawozdawczym zawarły ponadto szereg umów handlowych, z których do głównych należą:

- umowy podpisane z Kompanią Węglową których przedmiotem głównie była: realizacja specjalistycznych usług górniczych, dzierżawa oraz serwis kombajnów ścianowych, dostawa części zamiennych, dostawa stojaków ciernych, dostawa oraz serwis przenośników zgrzeblowych, dostawa przekaźników oraz zabezpieczeń elektrycznych i elektronicznych, remont podzespołów przenośników zgrzeblowych o łącznej wartości ok. 401 mln. zł.,
- umowy podpisane z Jastrzębską Spółką Węglową przez poszczególne spółki Grupy Kapitałowej o wartości ok. 112 mln. zł. Umowy dotyczyły głównie realizacji specjalistycznych usług górniczych oraz dzierżawy kombajnów, dostawy maszyn oraz części zamiennych,
- umowy podpisane z Katowickim Holdingiem Węglowym przez poszczególne spółki Grupy Kapitałowej o wartości ok. 137 mln. zł. Umowy dotyczyły głównie: specjalistycznych usług górniczych, dzierżawy kombajnów oraz dostawy maszyn oraz części zamiennych.
- 28 marca 2013 roku konsorcjum firm w składzie: Kopex SA, Kopex-Famago Sp. z o.o., Kopex Machinery SA podpisało kontrakt z Javno Preduzece "Elektroprivreda Srbije" na dostarczenie systemu przenośników taśmowych do kopalni odkrywkowej węgla brunatnego w Zagłębiu Kolubara w Serbii. Wartość zamówienia przekracza 28 mln euro.
- 16 maja 2013 roku w kopalni węgla brunatnego Breza został podpisany kontrakt na dostawę zmechanizowanego kompleksu ścianowego do podziemnej eksploatacji węgla. Umowa o wartości prawie 10 mln euro zostanie sfinansowana przez JP Elektroprivreda Bośnia i Hercegowina (BiH) z Sarajewa.
- 28 sierpnia 2013 roku została podpisana umowa pomiędzy Południowym Koncernem Węglowym S.A. - a Kopex - Przedsiębiorstwo Budowy Szybów S.A., której przedmiotem jest Poglębienie szybu Janina VI z wykonaniem dwustronnego wlotu szybowego na poziomie 800 oraz zabudowa infrastruktury w szybie. Wartość umowy wynosi 103 mln. zł. netto.
- 4 lutego 2014 roku zostały podpisane dwie umowy z firmą Zakłady Mechaniczne Bumar - Łabędy S.A. z siedzibą w Gliwicach, których stronami są: KOPEX S.A. – jako Sprzedający oraz Zakłady Mechaniczne Bumar - Łabędy S.A. - jako Kupujący. Przedmiotem pierwszej umowy jest: „Dostawa kompletnego kompleksu ścianowego oraz części zamiennych, przeprowadzenie szkoleń, sprawowanie u odbiorcy końcowego w Argentynie nadzoru technicznego nad montażem i uruchomieniem oraz nad pracą kompleksu w okresie pierwszych 6 m-cy wydobywania, w tym

dostarczenie dokumentacji technicznej”. Wartość umowy wynosi: 33.950.000,00 EUR brutto tj. 143.863.125,00 zł według średniego kursu walut opublikowanego przez NBP z dnia 03.02.2014 r. Przedmiotem drugiej umowy jest: „Dostawa dwóch kombajnów chodnikowych typu KTW-200/1 wraz z urządzeniami zasilającymi i urządzeniami odstawy oraz części zamiennych, przeprowadzenie szkoleń, sprawowanie u odbiorcy końcowego w Argentynie nadzoru technicznego nad montażem i uruchomieniem oraz nad pracą urządzeń w okresie pierwszych 6 m-cy pracy, w tym dostarczenie dokumentacji technicznej”. Wartość umowy wynosi: 22.490.000,00 EUR brutto tj. 95.301.375,00 zł według średniego kursu walut opublikowanego przez NBP z dnia 03.02.2014 r. Odbiorcą końcowym obu przedmiotowych dostaw jest kopalnia Yacimienta Carbonifero Rio Turbio w Argentynie..

- W dniu 14.02.2014 r. został podpisany aneks do umowy z francuską firmą Mines de Potasses d'Alsace S.A. z siedzibą w Wittelsheim we Francji (zwanej dalej MDPA), zawartej w dniu 26.01.2007 r. której przedmiotem było: „Utrzymanie ruchu poeksploatacyjnego instalacji górniczych i zamknięcie zakładu górniczego.” Realizacja przedmiotu umowy aktualnie obejmuje: - zapewnienie utrzymania ruchu i działania instalacji dołowych i powierzchniowych zamykanego zakładu górniczego w Wittelsheim oraz wyposażenia i urządzeń górniczych, oddanych Emitentowi do dyspozycji przez MDPA, - budowę tam izolacyjnych w strefie eksploatowanej i likwidację Szybów Joseph i Else. Podpisany w dniu 14.02.2014 r. aneks do ww. umowy przedłuża okres jej realizacji do dnia 30.06.2021 r. z możliwością przedłużania o kolejne roczne okresy. Wartość robót objętych aneksem wy wynosi: 21.732.291,99 EUR netto tj. 90.254.208,63 zł według średniego kursu walut opublikowanego przez NBP z dnia 14.02.2014 r.

Wszystkie znaczące informacje za okres 2013 roku dostępne są na stronie internetowej KOPEX S.A. pod adresem: <http://www.kopex.com.pl/idm,3336,biezace.html>

5.9. WYKAZ INFORMACJI O ISTOTNYCH TRANSAKCJACH ZAWARTYCH PRZEZ EMITENTA LUB JEDNOSTKĘ OD NIEGO ZALEŻNĄ Z PODMIOTAMI POWIĄZANYMI NA INNYCH WARUNKACH NIŻ RYNKOWE, WRAZ Z ICH KWOTAMI ORAZ INFORMACJAMI OKREŚLAJĄCYMI CHARAKTER TYCH TRANSAKCJI

Zgodnie z posiadaną wiedzą KOPEX S.A. ani spółki zależne lub pośrednio zależne od Emitenta nie zawierały w 2013r. transakcji z podmiotami powiązanyymi na warunkach innych niż rynkowe.

5.10. OBJAŚNIENIE RÓŻNIC POMIĘDZY WYNIKAMI FINANSOWYMI WYKAZANYMI W RAPORCIE A WCZEŚNIEJ PUBLIKOWANYMI PROGNOZAMI WYNIKÓW NA 2013 ROK

KOPEX S.A. nie publikował prognoz wyników na 2013 rok.

5.11. ZESTAWIENIE LICZBY ORAZ WARTOŚCI NOMINALNEJ WSZYSTKICH AKCJI KOPEX S.A. BĘDĄCYCH W POSIADANIU OSÓB ZARZĄDZAJĄCYCH I NADZORUJĄCYCH KOPEX S.A.

- A. Określenie łącznej liczby oraz wartości nominalnej wszystkich akcji emitenta oraz akcji i udziałów w jednostkach powiązanych emitenta będących w posiadaniu osób zarządzających Emitenta na dzień 31.12.2013r. i na dzień przekazania raportu rocznego.

Imię i Nazwisko	Funkcja w Zarządzie „KOPEX” S.A.	Łączna liczba posiadanych akcji „KOPEX” S.A.	Łączna wartość nominalna w złotych posiadanych akcji „KOPEX” S.A.	Zmiany w stanie posiadania akcji „KOPEX” S.A. w okresie od przekazania ostatniego raportu kwartalnego
Józef Wolski	Prezes Zarządu	nie posiada	-----	bez zmian ¹⁾
Piotr Broncel	Członek Zarządu od dnia 01.02.2014	nie posiada	-----	bez zmian ¹⁾
Andrzej Meder	Członek Zarządu	nie posiada	-----	bez zmian ¹⁾
Joanna Węgrzyn	Członek Zarządu	nie posiada	-----	bez zmian ¹⁾
Arkadiusz Śnieżko	Członek Zarządu do dnia 03.03.2014	nie posiada	-----	bez zmian ¹⁾

Źródło: Spółka

Uwaga:

- ¹⁾ stan posiadania akcji Emitenta bez zmian w okresie od przekazania ostatniego raportu kwartalnego QSr-4/2013 w dniu 26 lutego 2014 roku.

- B. Określenie łącznej liczby oraz wartości nominalnej wszystkich akcji emitenta oraz akcji i udziałów w jednostkach powiązanych emitenta będących w posiadaniu osób nadzorujących Emitenta na dzień 31.12.2013r. i na dzień przekazania raportu rocznego.

Imię i Nazwisko	Funkcja w Radzie Nadzorczej „KOPEX” S.A.	Łączna liczba posiadanych akcji „KOPEX” S.A.	Łączna wartość nominalna w złotych posiadanych akcji „KOPEX” S.A.	Zmiany w stanie posiadania akcji „KOPEX” S.A. w okresie od przekazania ostatniego raportu kwartalnego
Krzysztof Jędrzejewski	Przewodniczący Rady Nadzorczej	43.892.956 ¹⁾	43.892.956 ,- PLN	bez zmian ²⁾
Michał Rogatko	Wiceprzewodniczący Rady Nadzorczej	nie posiada	-----	bez zmian ²⁾
Bogusław Bobrowski	Sekretarz Rady Nadzorczej	nie posiada	-----	bez zmian ²⁾
Piotr Augustyniak	Członek Rady Nadzorczej do dnia 20.02.2014 roku	nie posiada	-----	bez zmian ²⁾
Andrzej Sikora	Członek Rady Nadzorczej	nie posiada	-----	bez zmian ²⁾
Józef Dubiński	Członek Rady Nadzorczej od dnia 20.02.2014 roku	nie posiada	-----	bez zmian ²⁾

Źródło: Spółka

Uwaga:

¹⁾ Łączny stan posiadania akcji „KOPEX” S.A. przez Akcjonariusza większościowego Pana Krzysztofa Jędrzejewskiego wraz z podmiotami zależnymi (bezpośrednio i pośrednio) zgodnie z ostatnim zawiadomieniem z dnia 19.11.2013r. otrzymanym przez Spółkę i KNF od Pana Krzysztofa Jędrzejewskiego w trybie Art.160 ust.1 pkt.1) ustawy o obrocie instrumentami finansowymi (raport bieżący Nr 75/2013 z dnia 19 listopada 2013 roku) w tym:

- bezpośrednio posiada 43.310.175 akcji stanowiących 58,27% udziału w kapitale zakładowym „KOPEX” S.A. i uprawniających do 43.310.175 głosów na walnym zgromadzeniu „KOPEX” S.A., co stanowi 58,27% ogólnej liczby głosów.

²⁾ stan posiadania akcji Emitenta bez zmian w okresie od przekazania ostatniego raportu kwartalnego QSR-4/2013 w dniu 26 lutego 2014 roku .

5.12. INFORMACJE O UMOWACH W WYNIKU KTÓRYCH MOGĄ W PRZYSZŁOŚCI NASTĄPIĆ ZMIANY W PROPORCJACH POSIADANYCH AKCJI PRZEZ DOTYCHCZASOWYCH AKCJONARIUSZY

Zarząd KOPEX S.A. w dniu 03 stycznia 2014 roku otrzymał pismo spółki FAMUR S.A. z siedzibą w Katowicach z dnia 03.01.2014 r. zawierające propozycje podjęcia negocjacji zmierzających do wypracowania koncepcji połączenia spółki KOPEX S.A. i FAMUR S.A. poprzez przeniesienie całości majątku KOPEX S.A. na FAMUR S.A. w zamian za nowe akcje FAMUR S.A. Jednocześnie Emitent powziął informację o przekazaniu w dniu 03.01.2014r. przez spółkę FAMUR S.A. raportu bieżącego Nr 1/2014 z dnia 03.01.2014r., w którym podał do publicznej wiadomości swoje zamiary wobec KOPEX S.A. w zakresie określonym w wyżej wymienionym piśmie. Z treści tego raportu wynika także między innymi, że FAMUR S.A. w dniu 3 stycznia 2014r. podpisał ze spółką TDJ S.A., będącą pośrednio akcjonariuszem dominującym FAMUR S.A. umowę dającą prawo zakupu od podmiotu zależnego TDJ S.A. 7.433.000 akcji KOPEX S.A., stanowiących 9,9996% w ogólnej liczbie głosów na Walnym Zgromadzeniu Akcjonariuszy KOPEX S.A. Cena nabycia tych akcji wyniesie 10,75 zł za jedną akcję. Prawo zakupu przysługiwać będzie spółce FAMUR S.A. w okresie do 30 czerwca 2014r.

Zarząd KOPEX S.A. w raporcie bieżącym nr 4/2014 z dnia 03 stycznia 2014 roku przekazał do publicznej wiadomości swoje stanowisko i poinformował, iż przed otrzymaniem wyżej wskazanego pisma FAMUR S.A. nie były prowadzone żadne rozmowy ze spółką FAMUR S.A. w kwestii połączenia obu spółek, dlatego też przedmiotowe pismo oraz wymieniony wyżej raport bieżący, termin i sposób ich przekazania przyjęte zostały przez KOPEX S.A. z dużym zaskoczeniem. Stąd też, w ocenie Zarządu KOPEX S.A. przedstawiona przez FAMUR S.A. jednostronna propozycja jest bezzasadna.

5.13. INFORMACJE O UMOWACH KOPEX S.A. Z PODMIOTEM UPRAWNIONYM DO BADANIA SPRAWOZDAŃ FINANSOWYCH

Podmiotem uprawnionym do badania sprawozdań finansowych KOPEX S.A. za 2013 rok jest PricewaterhouseCoopers Sp. z o.o. z siedzibą przy Al. Armii Ludowej 14, 00-638 Warszawa. Umowa z PricewaterhouseCoopers Sp. z o.o. została zawarta 29.02.2012 roku i dotyczy przeglądu oraz badania jednostkowego i skonsolidowanego sprawozdania KOPEX S.A. za rok 2012. Umowa ulega automatycznemu przedłużeniu na kolejne lata, maksymalnie do 2016 roku, pod warunkiem podjęcia przez Radę Nadzorczą uchwały dokonującej wyboru PricewaterhouseCoopers Sp. z o.o. jako podmiotu uprawnionego do przeglądu i badania sprawozdań Emitenta. Wykaz zawartych umów z powyższym kontrahentem oraz wartość wynagrodzenia za okres 2013 roku przedstawia poniższa tablica:

W PLN.	
PRZEDMIOT UMOWY	WYNAGRODZENIE ZA 2013 ROK
Przeгляд półrocznego jednostkowego i skonsolidowanego sprawozdania półrocznego oraz badanie rocznego jednostkowego i skonsolidowanego sprawozdania finansowego	90.000,00
Umowy doradztwa podatkowego	44.000,00
	134.000,00

Podmiotem uprawnionym do badania sprawozdań finansowych KOPEX S.A. za 2012 rok był PricewaterhouseCoopers Sp. z o.o. z siedzibą przy Al. Armii Ludowej 14, 00-638 Warszawa. Wykaz zawartych umów z powyższym kontrahentem oraz wartość wynagrodzenia za okres 2012 roku przedstawia poniższa tablica:

W PLN.	
PRZEDMIOT UMOWY	WYNAGRODZENIE ZA 2012 ROK
Przeгляд półrocznego jednostkowego i skonsolidowanego sprawozdania półrocznego oraz badanie rocznego jednostkowego i skonsolidowanego sprawozdania finansowego	90.000,00
Umowy doradztwa podatkowego	47.940,00
	137.940,00

5.14. WSKAZANIE POSTĘPOWAŃ TOCZĄCYCH SIĘ PRZED SĄDEM, ORGANEM WŁAŚCIWYM DLA POSTĘPOWANIA ARBITRAŻOWEGO LUB ORGANEM ADMINISTRACJI PUBLICZNEJ

Na dzień złożenia sprawozdania Emitent, ani żadna ze Spółek Grupy Kapitałowej Emitenta nie toczy postępowania przed sądem, organem właściwym dla postępowania arbitrażowego lub organem administracji publicznej, której wartość stanowi co najmniej 10% kapitałów własnych Emitenta.

5.15. ZMIANY W PODSTAWOWYCH ZASADACH ZARZĄDZANIA PRZEDSIĘBIORSTWEM EMITENTA I JEGO GRUPĄ KAPITAŁOWĄ

Zmiany w podstawowych zasadach zarządzania przedsiębiorstwem Emitenta i Grupą Kapitałową zostały przedstawione w punkcie 3. niniejszego sprawozdania.

5.16. INFORMACJE O SYSTEMIE KONTROLI PROGRAMÓW AKCJI PRACOWNICZYCH

Na dzień publikacji niniejszego Sprawozdania Spółka nie posiada programów motywacyjnych dla pracowników opartych na akcjach Spółki.

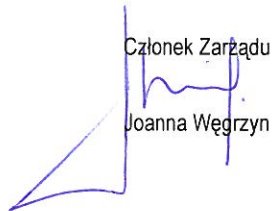
5.17. INNE WAŻNE ZDARZENIA MAJĄCE WPŁYW NA DZIAŁALNOŚĆ SPÓŁKI


Nie wystąpiły inne ważne zdarzenia w 2013 roku, mające wpływ na działalność spółki, a które nie zostały ujęte w Sprawozdaniu Zarządu.

5.18. OŚWIADCZENIE ZARZĄDU

Zarząd oświadcza, że Sprawozdanie z działalności KOPEX S.A. za rok 2013 zawiera prawdziwy obraz rozwoju i osiągnięć Emitenta oraz sytuacji Grupy Kapitałowej w tym opis podstawowych zagrożeń i ryzyk.

PODPISY

Członek Zarządu

Joanna Węgrzyn

Członek Zarządu

Andrzej Međer

Członek Zarządu

Piotr Broncel

Prezes Zarządu

Józef Wolski

Katowice, dnia 29.04.2014 r.