



**SPRAWOZDANIE ZARZĄDU  
Z DZIAŁALNOŚCI  
KOPEX S.A.  
ZA 2012 ROK**

KATOWICE, KWIECIEŃ 2013 ROK

**SPIS TREŚCI**

1.	OGÓLNE INFORMACJE O SPÓŁCE .....	4
1.1.	HISTORIA EMITENTA .....	4
1.2.	PRZEDMIOT I ZAKRES DZIAŁANIA .....	5
1.3.	ZATRUDNIENIE I WYNAGRODZENIA .....	5
2.	PODSTAWOWE WIELKOŚCI EKONOMICZNO-FINANSOWE .....	6
2.1.	JEDNOSTKOWY RACHUNEK ZYSKÓW I STRAT .....	6
2.2.	SPRAWOZDANIE Z SYTUACJI FINANSOWEJ I JEJ STRUKTURA .....	8
2.3.	WYBRANE WSKAŹNIKI FINANSOWO-EKONOMICZNE .....	9
3.	GRUPA KAPITAŁOWA. INFORMACJE O ZMIANACH W POWIĄZANIACH ORGANIZACYJNYCH LUB KAPITAŁOWYCH SPÓŁKI. OKREŚLENIE GŁÓWNYCH INWESTYCJI KRAJOWYCH I ZAGRANICZNYCH .....	10
3.1.	OPIS ORGANIZACJI GRUPY KAPITAŁOWEJ EMITENTA .....	10
3.2.	POZYCJA RYNKOWA GRUPY KAPITAŁOWEJ EMITENTA .....	11
3.3.	INFORMACJE O ZMIANACH W POWIĄZANIACH ORGANIZACYJNYCH LUB KAPITAŁOWYCH EMITENTA ORAZ OKREŚLENIE JEGO GŁÓWNYCH INWESTYCJI KRAJOWYCH I ZAGRANICZNYCH W TYM INWESTYCJI KAPITAŁOWYCH DOKONANYCH POZA JEGO GRUPĄ JEDNOSTEK POWIĄZANYCH .....	12
4.	OŚWIADCZENIE O STOSOWANIU ZASAD ŁADU KORPORACYJNEGO W KOPEX S.A. W 2012 ROKU .....	14
5.	INFORMACJA UZUPEŁNIAJĄCA .....	28
5.1.	OCENA ZARZĄDZANIA ZASOBAMI FINANSOWYMI .....	28
5.1.1.	INFORMACJA O KORZYSTANIU Z KREDYTÓW BANKOWYCH .....	29
5.1.2.	INFORMACJE O UDZIELONYCH I OTRZYMANÝCH POŻYCZKACH, PORĘCZENIACH I GWARANCJACH – STAN NA 31.12.2012 .....	30
5.1.3.	OCENA MOŻLIWOŚCI REALIZACJI ZAMIERZEŃ INWESTYCYJNYCH .....	34
5.2.	UBEZPIECZENIA – STAN NA 31.12.2012 .....	34
5.3.	WYNAGRODZENIA I NAGRODY NALEŻNE OSOBOM ZARZĄDZAJĄCYM I NADZORUJĄCYM W KOPEX S.A. ZA 2012 ROK .....	34
5.4.	ISTOTNE CZYNNIKI RYZYKA I ZAGROŻEŃ. CHARAKTERYSTYKA ZEWNĘTRZNYCH I WEWNĘTRZNYCH CZYNNIKÓW ISTOTNYCH DLA ROZWOJU SPÓŁKI .....	35
5.5.	PERSPEKTYWY ROZWOJU EMITENTA I GRUPY KAPITAŁOWEJ .....	36
5.6.	INFORMACJA O PODSTAWOWYCH PRODUKTACH, TOWARACH ORAZ USŁUGACH SPÓŁKI ..	38
5.7.	RYNKI ZBYTU KOPEX S.A. ....	38
5.8.	ZNACZĄCE UMOWY – ZDARZENIA DLA DZIAŁALNOŚCI SPÓŁKI .....	39
5.9.	WYKAZ INFORMACJI O ISTOTNYCH TRANSAKCJACH ZAWARTYCH PRZEZ EMITENTA LUB JEDNOSTKĘ OD NIEGO ZALEŻNĄ Z PODMIOTAMI POWIĄZANYMI NA INNYCH WARUNKACH NIŻ RYNKOWE .....	40
5.10.	OBJAŚNIENIA RÓŻNIC POMIĘDZY WYNIKAMI FINANSOWYMI WYKAZANYMI W RAPORCIE ROCZNYM A WCZEŚNIEJ PUBLIKOWANYMI PROGNOZAMI WYNIKÓW .....	40
5.11.	ZESTAWIENIE LICZBY ORAZ WARTOŚCI NOMINALNEJ WSZYSTKICH AKCJI KOPEX S.A. BĘDĄCYCH W POSIADANIU OSÓB ZARZĄDZAJĄCYCH I NADZORUJĄCYCH KOPEX S.A. ....	40

5.12.	INFORMACJE O UMOWACH W WYNIKU KTÓRYCH MOGĄ W PRZYSZŁOŚCI NASTĄPIĆ ZMIANY W PROPORCJACH POSIADANYCH AKCJI PRZEZ DOTYCHCZASOWYCH AKCJONARIUSZY .....	41
5.13.	INFORMACJE O UMOWACH KOPEX S.A. Z PODMIOTEM UPRAWNIONYM DO BADAŃ SPRAWOZDAŃ FINANSOWYCH .....	41
5.14.	WSKAZANIE POSTĘPOWAŃ TOCZĄCYCH SIĘ PRZED SĄDEM, ORGANEM WŁAŚCIWYM DLA POSTĘPOWANIA ARBITRAŻOWEGO LUB ORGANEM ADMINISTRACJI PUBLICZNEJ .....	42
5.15.	ZMIANY W PODSTAWOWYCH ZASADACH ZARZĄDZANIA PRZEDSIĘBIORSTWEM EMITENTA I JEGO GRUPĄ KAPITAŁOWĄ .....	42
5.16.	INFORMACJE O SYSTEMIE KONTROLI PROGRAMÓW PRACOWNICZYCH .....	42
5.17.	INNE WAŻNE ZDARZENIA MAJĄCE WPŁYW NA DZIAŁALNOŚĆ SPÓŁKI .....	42
5.18.	OŚWIADCZENIE ZARZĄDU .....	43

## 1. OGÓLNE INFORMACJE O SPÓŁCE

### Firma spółki i adres Emitenta:

**KOPEX Spółka Akcyjna**  
**ul. Grabowa 1**  
**40-172 Katowice**

**Tel. Nr:** +48 32 604 70 00; **Fax Nr:** + 48 32 604 71 00;

**Adres e-mail:** [kopex@kopex.com.pl](mailto:kopex@kopex.com.pl)

**Adres korporacyjnej strony internetowej:** [www.kopex.com.pl](http://www.kopex.com.pl)

**Numer statystyczny REGON:** 271981166;

**Numer identyfikacji podatkowej NIP:** 634-012-68-49;

**KRS:** Spółka zarejestrowana jest w rejestrze przedsiębiorców Krajowego Rejestru Sądowego prowadzonego przez Sąd Rejonowy Katowice-Wschód w Katowicach, Wydział VIII Gospodarczy Krajowego Rejestru Sądowego pod numerem **KRS 0000026782**;

**Kapitał zakładowy Emitenta:** 74.332.538,00 złotych i dzieli się na 74.332.538 akcji zwykłych na okaziciela, o wartości nominalnej 1,00 zł każda. Wszystkie akcje są w pełni opłacone.

### 1.1. HISTORIA EMITENTA

Przedsiębiorstwo „KOPEX” utworzone zostało na mocy zarządzenia Nr 128 Ministra Górnictwa i Energetyki z dnia 04 listopada 1961r. jako przedsiębiorstwo państwowe pod nazwą „Przedsiębiorstwo Budowy Zakładów Górniczych za Granicą - KOPEX”, które z dniem 01 stycznia 1962 roku rozpoczęło działalność gospodarczą jako generalny dostawca obiektów i urządzeń górniczych na eksport. W maju 1971 roku przedsiębiorstwo uzyskało uprawnienia do prowadzenia samodzielnej działalności w zakresie handlu zagranicznego obejmujące, na zasadach wyłączności eksport i import maszyn i urządzeń górniczych, wiertniczych oraz kompletnych obiektów górniczych. Po reorganizacji jednostek organizacyjnych górnictwa od dnia 01 stycznia 1989 r. „KOPEX” występuje jako przedsiębiorstwo państwowe pod nową nazwą *Przedsiębiorstwo Eksportu i Importu „KOPEX” w Katowicach*.

W dniu 19 listopada 1993 r. podpisany został akt przekształcenia przedsiębiorstwa państwowego w jednoosobową spółkę Skarbu Państwa pod firmą Przedsiębiorstwo Eksportu i Importu „KOPEX” Spółka Akcyjna, zaś w dniu 3 stycznia 1994 r. sąd rejestrowy wpisał „KOPEX” S.A. do rejestru handlowego pod numerem RHB 10375.

Debiut na parkiecie i pierwsze historyczne notowanie akcji KOPEX-u S.A. na rynku podstawowym Giełdy Papierów Wartościowych w Warszawie S.A. miało miejsce w dniu 04 czerwca 1998 roku.

W dniu 23 października 2003 r. została wpisana do rejestru zmieniona firma spółki na używaną aktualnie: *KOPEX Spółka Akcyjna* i dopuszczony skrót firmy: „KOPEX” S.A.

W dniu 16 grudnia 2004 roku 64,64% akcji „KOPEX” S.A. wniesionych zostało przez Skarb Państwa jako wkład niepieniężny do Krajowej Spółki Cukrowej S.A. w zamian za akcje tej spółki objęte przez Skarb Państwa w ramach podwyższenia jej kapitału zakładowego.

Momentem zwrotnym w historii prywatyzacji „KOPEX” S.A. było zbycie wszystkich posiadanych akcji „KOPEX” S.A. przez Krajową Spółkę Cukrową S.A. w dniu 09 lutego 2006 roku, które nabył inwestor branżowy Zabrzeńskie Zakłady Mechaniczne S.A. z siedzibą w Zabrzu. Powstała wówczas nowa Grupa ZZM – KOPEX, utworzyła największą w Polsce grupę przemysłową w branży producentów i dostawców maszyn i urządzeń górniczych oraz usług górniczych.

Kolejnym znaczącym etapem przemian była przeprowadzona w II połowie 2007 roku emisja 47.739.838 akcji „KOPEX” S.A. serii „B” na okaziciela, skierowana do akcjonariuszy Zabrzeńskich Zakładów Mechanicznych S.A. w Zabrzu i dokonana tzw. transakcja odwrotnego przejęcia spółki ZZM S.A. przez „KOPEX” S.A. W wyniku tej transakcji „KOPEX” S.A. został podmiotem dominującym i liderem Grupy Kapitałowej KOPEX S.A. z firmami mającymi siedzibę w Polsce i za granicą.

Pod koniec 2009 roku przeprowadzona została, uwieńczona sukcesem emisja 6.700.000 akcji „KOPEX” S.A. serii „C” W dniu 01 grudnia 2009 roku zarejestrowane zostało podwyższenie kapitału zakładowego Spółki, który wynosi aktualnie 74.332.538,- złotych.

## 1.2. PRZEDMIOT I ZAKRES DZIAŁANIA

Przedmiot działalności Spółki według Polskiej Klasyfikacji Działalności określa szczegółowo § 6 Statutu Spółki. Rodzajem przeważającej działalności „KOPEX” S.A. według Polskiej Klasyfikacji Działalności (PKD 2007) jest:

**„sprzedaż hurtowa maszyn wykorzystywanych w górnictwie, budownictwie oraz inżynierii lądowej i wodnej - PKD nr 4663Z”.**

W ponad 50 letnim okresie istnienia „KOPEX” S.A. wyspecjalizował się w prowadzeniu międzynarodowego obrotu handlowego z zagranicą przekształcając się z czasem w generalnego wykonawcę i dostawcę maszyn i urządzeń oraz specjalistycznych usług górniczych i nowoczesnych technologii dla górnictwa podziemnego i odkrywkowego. Uzupełnieniem działalności spółki jest handel surowcami masowymi (węgiel i koks) i handel energią.

W zakresie podstawowej działalności oferta „KOPEX” S.A. obejmuje:

- generalne wykonawstwo kompletnych projektów inwestycyjnych, a zwłaszcza obiektów górniczych, przy czym ofertę wyróżniają możliwości wykonawcze całego procesu inwestycyjnego w górnictwie tj.:
  - ⇒ studium wykonalności przedsięwzięcia,
  - ⇒ nadzór nad badaniami geologicznymi obszaru górniczego oraz obliczanie zasobów złoża,
  - ⇒ opracowanie technologii udostępnienia złoża,
  - ⇒ projektowanie zakładów wydobywczych,
  - ⇒ produkcję, dostawę i montaż maszyn, urządzeń i systemów technologicznych,
  - ⇒ budowę, rozbudowę, modernizację, prowadzenie wydobycia i likwidację kopalń,
  - ⇒ szkolenie kadr inwestora oraz wsparcie inżynieryjne podczas realizacji inwestycji,
- świadczenie specjalistycznych usług górniczych polegających na głębinieniu szybów, budowie obiektów podziemnych, a także budowie i renowacji tuneli, świadczeniu usług projektowych i know – how,
- dostawę maszyn i systemów technologicznych dla kopalń odkrywkowych,
- obrót i handel energią elektryczną,
- eksport surowców energetycznych, a w szczególności: węgla energetycznego i koksującego,
- leasing finansowy.

## 1.3. ZATRUDNIENIE I WYNAGRODZENIA

Do istotnych zdarzeń w obszarze polityki kadrowej KOPEX S.A. w 2012 roku należało utworzenie w KOPEX S.A. Centrum Księgowego obsługującego spółki wchodzące w skład Grupy KOPEX. W związku z powstaniem Centrum Księgowego nastąpiło przejście pracowników ze spółek Grupy KOPEX w trybie art. 23<sup>1</sup> k.p. Ponadto KOPEX S.A. utworzył w swojej strukturze organizacyjnej Biuro Projektów Górniczych. Pozostałe zmiany kadrowe wynikały z realizacji bieżących zadań spółki i uwzględniały zapotrzebowanie na wykwalifikowany personel w poszczególnych jednostkach organizacyjnych spółki.

Zatrudnienie przedstawiało się następująco:

	31.12.2012	31.12.2011	OSOBY
PRACOWNICY UMYŚLOWI	243	167	
PRACOWNICY FIZYCZNI	17	14	
<b>OGÓLEM</b>	<b>260</b>	<b>181</b>	

KOSZTY ZATRUDNIENIA:

	2012 ROK	2011 ROK	W TYS. PLN.
WYNAGRODZENIA	24.625	19.433	
UBEZPIECZENIE SPOŁECZNE I INNE ŚWIADCZENIA	4.661	3.057	
<b>RAZEM</b>	<b>29.286</b>	<b>22.490</b>	

## 2. PODSTAWOWE WIELKOŚCI EKONOMICZNO-FINANSOWE

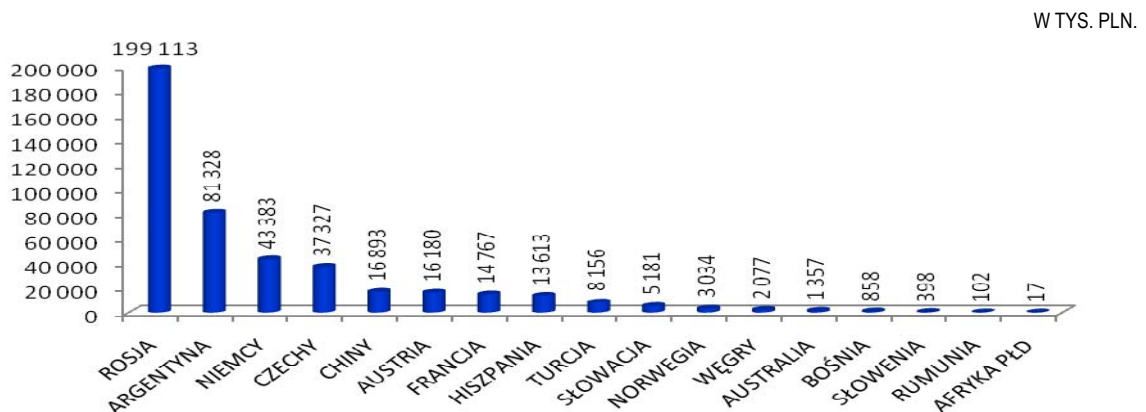
### 2.1. JEDNOSTKOWY RACHUNEK ZYSKÓW I STRAT

W 2012 roku przychody ze sprzedaży Emitenta osiągnęły poziom 833.263 tys. zł., i były wyższe od wykonania w analogicznym okresie ubiegłego roku o 206.291 tys. zł., tj. 32,9%. Zwiększenie wolumenu przychodów ze sprzedaży jest efektem wzrostu sprzedaży na rynkach eksportowych o 63,0% oraz rynku krajowym o 9,8%.

W okresie od stycznia do grudnia 2012 roku Emitent osiągnął przychody ze sprzedaży eksportowej w wysokości 443.784 tys. zł. Główne pozycje to:

- sprzedaż maszyn i urządzeń górniczych do Argentyny, Australii, Bośni, Chin, Czech, Rosji, Rumunii, Słowenii, Turcji oraz Węgier w wysokości 302.471 tys. zł.;
- sprzedaż energii elektrycznej do Austrii, Czech, Niemiec oraz Słowacji w wysokości 89.020 tys. zł.;
- sprzedaż surowców masowych (węgiel) w wysokości 29.608 tys. zł. do Austrii, Hiszpanii, Norwegii oraz Słowacji;
- usługi górnicze w wysokości 22.585 tys. zł. realizowane we Francji oraz Turcji;
- pozostałe usługi świadczone w Niemczech oraz RPA w wysokości 100 tys. zł.

Poniżej przedstawiono strukturę geograficzną eksportu Kopex S.A. za okres styczeń-grudzień 2012 roku:



Na rynku krajowym za okres styczeń-grudzień 2012 roku, Emitent uzyskał przychody ze sprzedaży w wysokości 389.479 tys. zł. na które składają się:

- sprzedaż energii elektrycznej w wysokości 266.920 tys. zł.;
- sprzedaż maszyn i urządzeń górniczych w wysokości 102.393 tys. zł.;
- pozostała sprzedaż w wysokości 20.166 tys. zł. (obsługa finansowa, księgowość, logistyczna, informatyczna, dzierżawa, najem).

Zysk brutto na sprzedaży w 2012 roku wyniósł 52.966 tys. zł., w stosunku do wyniku uzyskanego w analogicznym okresie roku ubiegłego zwiększył się o 26.617 tys. zł.

Koszty sprzedaży wyniosły w 2012 roku 18.269 tys. zł. - ich poziom jest o 162 tys. zł. niższy w stosunku do wykonania analogicznego okresu roku poprzedniego.

Koszty ogólnego zarządu wyniosły w 2012 roku 24.612 tys. zł. - ich poziom jest o 1.804 tys. zł. wyższy w stosunku do wykonania analogicznego okresu roku poprzedniego.

Pozostałe przychody i koszty oraz zyski (straty) w analizowanym okresie przedstawiają się następująco (w tys. zł.):

- pozostałe przychody:

	od 01.01.2012 do 31.12.2012	od 01.01.2011 do 31.12.2011
Dywidendy	69.769	27.618
Rozwiązanie odpisów z tytułu aktualizacji wartości aktywów	780	-
Odszkodowania, kary, koszty sądowe	144	631
Nadwyżki inwentaryzacyjne	8	-
Umorzone zobowiązania	-	805
Pozostałe	49	81
<b>Razem</b>	<b>70.750</b>	<b>29.135</b>

- pozostałe koszty:

	od 01.01.2012 do 31.12.2012	od 01.01.2011 do 31.12.2011
Utworzone rezerwy	463	2.455
Utworzone odpisy z tytułu aktualizacji aktywów	-	8.460
Kary, koszty sądowe, odszkodowania	40.727	2.605
Niedobory inwentaryzacyjne	5	-
Należności odpisane	981	-
Pozostałe	298	629
<b>Razem</b>	<b>42.474</b>	<b>14.149</b>

- pozostałe zyski (straty):

	od 01.01.2012 do 31.12.2012	od 01.01.2011 do 31.12.2011
Wynik na transakcjach walutowych (dla których nie prowadzi się rachunkowości zabezpieczeń)	685	351
Wycena transakcji walutowych (dla których nie prowadzi się rachunkowości zabezpieczeń)	4.786	-1.143
Różnice kursowe (za wyjątkiem dotyczących kredytów i pożyczek)	-7.059	8.723
Wynik ze sprzedaży środków trwałych	98	93
Wynik ze sprzedaży aktywów finansowych (akcji, obligacji)	-152	10.115
Aktualizacja wartości inwestycji (wycena pożyczek, rozrachunków długoterminowych, akcji)	375	1.620
<b>Razem</b>	<b>-1.267</b>	<b>19.759</b>

Za styczeń-grudzień 2012 roku Spółka uzyskała dodatni wynik na działalności operacyjnej w wysokości 37.094 tys. zł.

Przychody i koszty finansowe w analizowanym okresie przedstawiają się następująco (w tys. zł):

- przychody finansowe:

	od 01.01.2012 do 31.12.2012	od 01.01.2011 do 31.12.2011
<b>Odsetki, w tym:</b>	<b>14.767</b>	<b>10.231</b>
z tytułu udzielonych pożyczek	9.124	6.884
z tytułu leasingu	4.022	1.033
pozostałe odsetki	1.621	2.314
<b>Różnice kursowe, w tym:</b>	<b>-</b>	<b>2.888</b>
różnice kursowe dotyczące kredytów i pożyczek	-	2.888
<b>Inne przychody finansowe, w tym:</b>	<b>1.735</b>	<b>1.167</b>
rozwiązanie odpisów aktualizujących należności finansowe	32	1.028
prowinne od poręczeń, gwarancji	1.650	-
rozwiązanie rezerw na koszty finansowe	50	2
pozostałe	3	137
<b>Razem</b>	<b>16.502</b>	<b>14.286</b>

- koszty finansowe:

	od 01.01.2012 do 31.12.2012	od 01.01.2011 do 31.12.2011
<b>Odsetki, w tym:</b>	<b>34.585</b>	<b>10.676</b>
od kredytów i pożyczek	18.901	10.284
pozostałe odsetki	15.684	392
<b>Różnice kursowe, w tym:</b>	<b>2.209</b>	<b>-</b>
różnice kursowe dot. kredytów i pożyczek	3.743	-
transakcje walutowe (wynik i wycena) zabezpieczające spłatę kredytów i pożyczek	-1.534	-
<b>Inne koszty finansowe, w tym:</b>	<b>4.922</b>	<b>1.228</b>
utworzenie rezerwy na koszty finansowe	145	36
prowinne od poręczeń, gwarancji, kredytów	4.762	739
odpisy aktualizujące należności finansowe	15	450
pozostałe	-	3
<b>Razem</b>	<b>41.716</b>	<b>11.904</b>

Emitent w okresie od stycznia do grudnia 2012 r. uzyskał ujemne saldo na działalności finansowej w wysokości 25.214 tys. zł.

Emitent za 2012 rok wypracował zysk netto w wysokości 10.793 tys. zł.

Zasadniczy wpływ na uzyskany wynik finansowy miał wyrok Sądu Okręgowego zasądzący od Kopex S.A. zapłatę zobowiązań wobec FAMUR S.A. w łącznej kwocie 56.048 tys. zł.

Możliwości realizacji zobowiązań

Sytuacja ekonomiczno-finansowa Spółki znajduje odzwierciedlenie we wskaźnikach płynności finansowej, które wynoszą odpowiednio:

	31.12.2012	31.12.2011
• płynność bieżąca	0,99	1,05
• płynność szybka	0,98	1,05
• płynność gotówkowa	0,03	0,06

Obecny poziom wskaźników płynności nie wskazuje na ryzyko utraty możliwości bieżącego regulowania zobowiązań krótkoterminowych.

**2.2. SPRAWOZDANIE Z SYTUACJI FINANSOWEJ I JEJ STRUKTURA**

Porównanie zasadniczych pozycji aktywów i pasywów analizowanego okresu przedstawia poniższa tablica.

W TYS. PLN.

	31.12.2012	Struktura 2012	31.12.2011	Struktura 2011	Dynamika 2012/2011
<b>A k t y w a</b>					
<b>Aktywa trwałe</b>	<b>1.471.631</b>	<b>74,8%</b>	<b>1.383.473</b>	<b>76,6%</b>	<b>106,4%</b>
Wartości niematerialne	9.721	0,5%	6.915	0,4%	140,6%
Rzeczowe aktywa trwałe	27.451	1,4%	17.277	1,0%	158,9%
Nieruchomości inwestycyjne	7.599	0,4%	7.834	0,4%	97,0%
Długoterminowe należności leasingowe	57.698	2,9%	5.235	0,3%	1.102,2%
Pozostałe długoterminowe aktywa	1.364.356	69,4%	1.340.178	74,2%	101,8%
Aktywa z tytułu odroczonego podatku dochodowego	4.806	0,2%	6.034	0,3%	79,6%
<b>Aktywa obrotowe</b>	<b>494.970</b>	<b>25,2%</b>	<b>422.135</b>	<b>23,4%</b>	<b>117,3%</b>
Zapasy	5.119	0,3%	1.462	0,1%	350,1%
Krótkoterminowe należności z tytułu dostaw i usług	194.748	9,9%	154.572	8,6%	126,0%
Krótkoterminowe pozostałe należności	115.414	5,9%	126.244	7,0%	91,4%
Krótkoterminowe należności leasingowe	26.805	1,3%	3.704	0,2%	723,7%
Udzielone pożyczki krótkoterminowe	125.041	6,4%	107.259	5,9%	116,6%
Należności dotyczące bieżącego podatku dochodowego	1.659	0,1%	1.355	0,1%	122,4%
Pochodne instrumenty finansowe	8.819	0,4%	1.531	0,1%	576,0%
Aktywa finansowe wyceniane w wartości godziwej przez wynik finansowy	1.548	0,1%	510	0,0%	303,5%
Aktywa z tytułu umów o usługi budowlane	825	0,0%	451	0,0%	182,9%
Środki pieniężne i ich ekwiwalenty	14.992	0,8%	25.047	1,4%	59,9%
<b>Aktywa trwałe przeznaczone do sprzedaży</b>	<b>-</b>	<b>-</b>	<b>-</b>	<b>-</b>	<b>-</b>
<b>Aktywa razem</b>	<b>1.966.601</b>	<b>100,0%</b>	<b>1.805.608</b>	<b>100,0%</b>	<b>108,9%</b>
<b>Zobowiązania i kapitał własny</b>					
<b>Kapitał własny</b>	<b>1.384.883</b>	<b>70,4%</b>	<b>1.370.179</b>	<b>75,9%</b>	<b>101,1%</b>
Kapitał zakładowy	74.333	3,8%	74.333	4,1%	100,0%
Akcje własne	-2.979	-0,2%	-2.979	-0,2%	100,0%
Emisja akcji powyżej wartości nominalnej	1.054.942	53,6%	1.054.942	58,4%	100,0%
Kapitał z aktualizacji wyceny	4.762	0,3%	851	0,1%	559,6%
Zyski zatrzymane	253.825	12,9%	243.032	13,5%	104,4%
<b>Zobowiązania długoterminowe</b>	<b>62.833</b>	<b>3,2%</b>	<b>15.084</b>	<b>0,8%</b>	<b>416,6%</b>
Kredyty i pożyczki długoterminowe	56.014	2,9%	11.184	0,6%	500,8%
Długoterminowe pozostałe zobowiązania	6	0,0%	12	0,0%	50,0%
Rezerwa z tytułu odroczonego podatku dochodowego	1.814	0,1%	2.545	0,1%	71,3%
Długoterminowa rezerwa z tytułu świadczeń pracowniczych	533	0,0%	450	0,0%	118,4%
Rozliczenia międzyokresowe	4.466	0,2%	893	0,1%	500,1%
<b>Zobowiązania krótkoterminowe</b>	<b>518.885</b>	<b>26,4%</b>	<b>420.345</b>	<b>23,3%</b>	<b>123,4%</b>
Kredyty i pożyczki krótkoterminowe	302.625	15,4%	242.201	13,4%	124,9%
Krótkoterminowe zobowiązania z tytułu dostaw i usług	158.000	8,0%	121.570	6,7%	130,0%
Krótkoterminowe pozostałe zobowiązania	40.054	2,0%	32.410	1,8%	123,6%
Zobowiązania z tytułu bieżącego podatku dochodowego	-	-	-	-	-
Pochodne instrumenty finansowe	895	0,1%	6.190	0,4%	14,5%
Krótkoterminowa rezerwa z tytułu świadczeń pracowniczych	1.067	0,1%	690	0,0%	154,6%
Pozostałe krótkoterminowe rezerwy na zobowiązania	869	0,0%	2.689	0,2%	32,3%
Rozliczenia międzyokresowe	15.375	0,8%	14.595	0,8%	105,3%
<b>Zobowiązania i kapitał własny razem</b>	<b>1.966.601</b>	<b>100,0%</b>	<b>1.805.608</b>	<b>100,0%</b>	<b>108,9%</b>



Wartość sumy bilansowej na koniec 2012 roku wynosiła 1.966.601 tys. zł. i w stosunku do końca roku 2011 zwiększyła się o 8,9%. Głównymi czynnikami powodującymi zwiększenie sumy bilansowej był wzrost wolumenu aktywów w grupie aktywów obrotowych o 17,3% oraz aktywów trwałych o 6,4%.

W zobowiązaniach i aktywach własnych notuje się zwiększenie w grupie kapitałów własnych o 14.704 tys. zł. oraz zwiększenie wolumenu zobowiązań długoterminowych o 47.749 tys. zł. i zobowiązań krótkoterminowych o 98.540 tys. zł.

Najistotniejsze zmiany w okresie 2012 roku:

#### AKTYWA

➔ wzrost wartości w grupie aktywów trwałych wg stanu na 31.12.2012 roku w stosunku do końca roku 2011 roku o 88.158 tys. zł., tj. 6,4% nastąpił głównie poprzez:

- zwiększenie w pozycji wartości niematerialnych o 2.806 tys. zł.;
- zwiększenie w pozycji rzeczowe aktywa trwałe o 10.174 tys. zł.;
- zwiększenie w pozycji pozostałe długoterminowe aktywa o 24.178 tys. zł.;
- zwiększenie w pozycji długoterminowe należności leasingowe o 52.463 tys. zł.

➔ zmiany nastąpiły w grupie aktywów obrotowych, które uległy zwiększeniu z 422.135 tys. zł. do 494.970 tys. zł., tj. o 17,3%; na zmianę stanu aktywów obrotowych wpłynęło m.in.:

- zwiększenie stanu zapasów z 1.462 tys. zł. do 5.119 tys. zł.;
- zwiększenie w pozycji krótkoterminowe należności z tytułu dostaw i usług z 154.572 tys. zł. do 194.748 tys. zł.;
- zwiększenie w pozycji krótkoterminowe należności leasingowe z 3.704 tys. zł. do 26.805 tys. zł.;
- zwiększenie stanu udzielonych pożyczek krótkoterminowych o 17.782 tys. zł. do 125.041 tys. zł.;
- zwiększenie w pozycji pochodne instrumenty finansowe z 1.531 tys. zł. do 8.819 tys. zł.;
- oraz zmniejszenie krótkoterminowych pozostałych należności o 10.830 tys. zł. do 115.414 tys. zł. oraz środków pieniężnych i ich ekwiwalentów o 10.055 tys. zł. do 14.992 tys. zł.

#### ZOBOWIĄZANIA I AKTYWA WŁASNE

Po stronie zobowiązań i aktywów własnych notuje się zwiększenie kapitału własnego o 14.704 tys. zł.

Zwiększyła się także wartość zobowiązań długoterminowych wg stanu na 31.12.2012 roku w stosunku do końca roku 2011 o 47.749 tys. zł. a wpływ na to miało głównie zwiększenie w pozycji kredyty i pożyczki długoterminowe o 44.830 tys. zł. oraz zwiększenie w pozycji rozliczenia międzyokresowe o 3.573 tys. zł.

Na zwiększenie wartości zobowiązań krótkoterminowych na koniec 2012 roku w stosunku do końca roku 2011 o 98.540 tys. zł. wpłynęły głównie:

- zwiększenie pozycji kredyty i pożyczki krótkoterminowe o 60.424 tys. zł.;
- zwiększenie krótkoterminowych zobowiązań z tytułu dostaw i usług o 36.430 tys. zł.;
- zwiększenie krótkoterminowych pozostałych zobowiązań o 7.644 tys. zł.

### 2.3. WYBRANE WSKAŹNIKI FINANSOWO-EKONOMICZNE

Poniższa tablica przedstawia kształtowanie się wybranych wskaźników finansowo-ekonomicznych za okres 2012 roku na tle roku 2011.

	2012	2011
<b>WSKAŹNIKI RENTOWNOŚCI</b>		
<b>Wskaźnik rentowności brutto na sprzedaży</b> (zysk brutto na sprzedaży / przychody ze sprzedaży) x 100	6.36	4.20
<b>Wskaźnik rentowności operacyjnej</b> (zysk na działalności operacyjnej / przychody ze sprzedaży) x 100	4.45	3.17
<b>Wskaźnik rentowności operacyjnej EBITDA</b> (zysk operacyjny + amortyzacja / przychody ze sprzedaży) x 100	4.81	3.45
<b>Wskaźnik rentowności netto sprzedaży</b> (zysk netto / przychody ze sprzedaży) x 100	1.30	3.15
<b>Wskaźnik rentowności kapitału własnego (ROE)</b> (zysk netto / przeciętny stan kapitału własnego) x 100	0.78	1.45
<b>Wskaźnik rentowności kapitału całkowitego</b> (zysk netto / przeciętny stan kapitału całkowitego) x 100	0.57	1.16

	2012	2011
<b>WSKAŹNIKI PŁYNNOŚCI</b>		
<b>Wskaźnik bieżący</b> (aktywa obrotowe / zobowiązania bieżące pomniejszone o rezerwy oraz rozliczenia międzyokresowe)	0.99	1.05
<b>Wskaźnik podwyższonej płynności</b> (aktywa obrotowe - zapasy / zobowiązania bieżące pomniejszone o rezerwy oraz rozliczenia międzyokresowe)	0.98	1.05
<b>Wskaźnik natychmiastowej płynności</b> (środki pieniężne / zobowiązania bieżące pomniejszone o rezerwy oraz rozliczenia międzyokresowe)	0.03	0.06
<b>WSKAŹNIKI EFEKTYWNOŚCI ZARZĄDZANIA</b>		
<b>Wskaźnik obrotu należnościami w razach</b> (przychody ze sprzedaży / przeciętny stan należności z tytułu dostaw i usług)	4.77	4.85
<b>Wskaźnik obrotu należnościami w dniach</b> (liczba dni w okresie / wskaźnik obrotu należnościami w razach)	77 dni	75 dni
<b>Wskaźnik obrotu zobowiązań w razach</b> (koszty sprzedanych produktów, towarów i materiałów + koszty sprzedaży i ogólnego zarządu / przeciętny stan zobowiązań z tytułu dostaw i usług)	5.89	7.01
<b>Wskaźnik obrotu zobowiązań w dniach</b> (liczba dni w okresie / wskaźnik obrotu zobowiązań w razach)	62 dni	52 dni
<b>Wskaźnik obrotu zapasami w razach</b> (przychody ze sprzedaży towarów / przeciętny stan zapasów towarów)	237.21	290.23
<b>Wskaźnik obrotu zapasami w dniach</b> (liczba dni w okresie / wskaźnik obrotu zapasami w razach)	2 dni	1 dzień
<b>WSKAŹNIKI WYPŁACALNOŚCI</b>		
<b>Wskaźnik pokrycia odsetek zyskiem w razach</b> (zysk brutto + odsetki / odsetki)	1,34	3.08
<b>Wskaźnik obciążenia majątku zobowiązaniami</b> (zobowiązania ogółem / aktywa) x 100	29.58	24.12
<b>Wskaźnik pokrycia majątku kapitałami własnymi</b> (kapitały własne / aktywa) x 100	70.42	75.88
<b>Wskaźnik zobowiązań do kapitałów własnych</b> (przeciętne zobowiązania / kapitały własne) x 100	36.72	25.37

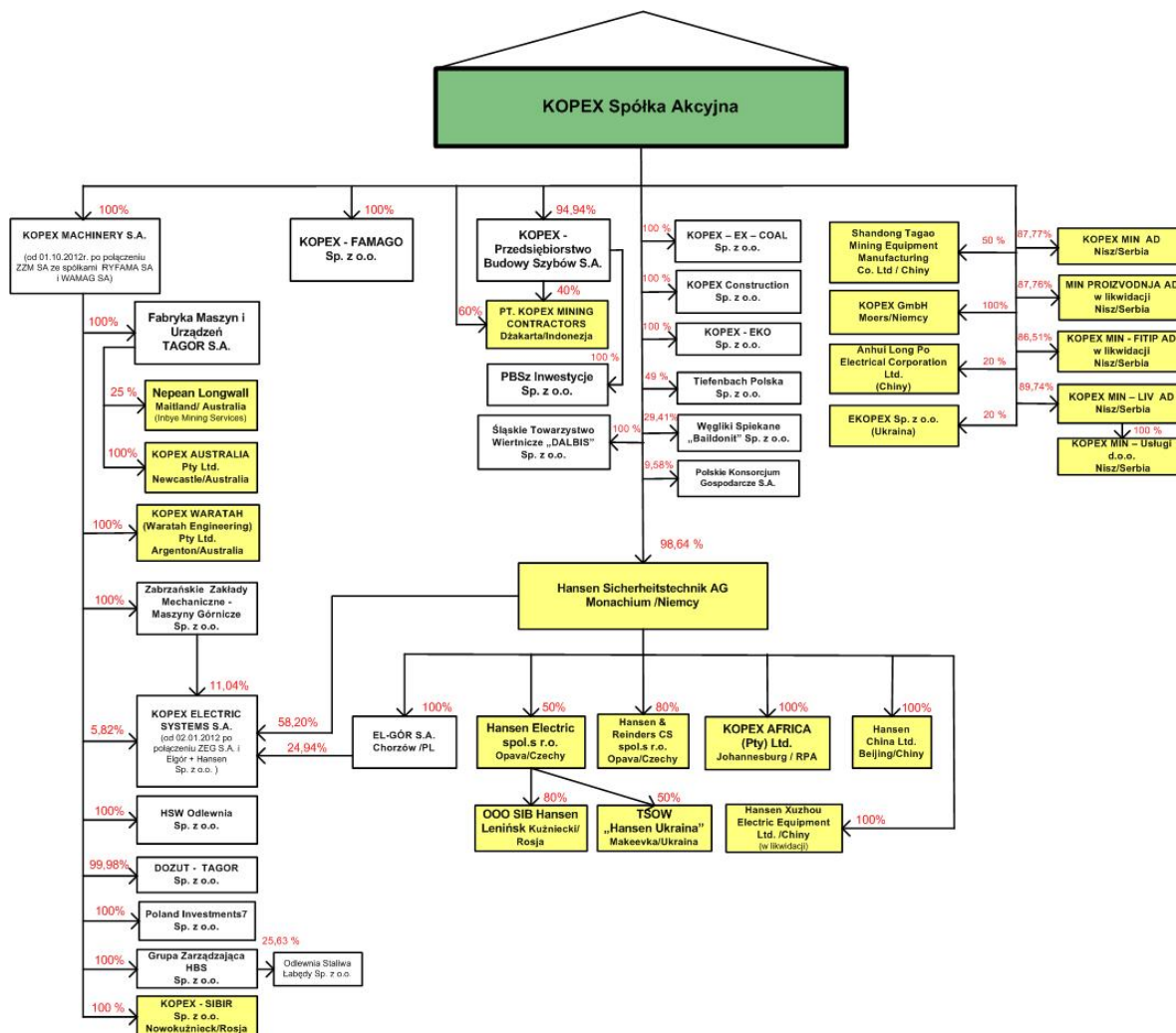
### 3. GRUPA KAPITAŁOWA. INFORMACJE O ZMIANACH W POWIĄZANIACH ORGANIZACYJNYCH LUB KAPITAŁOWYCH EMITENTA ORAZ OKREŚLENIE JEGO GŁÓWNYCH INWESTYCJI KRAJOWYCH I ZAGRANICZNYCH W TYM INWESTYCJI KAPITAŁOWYCH DOKONANYCH POZA JEGO GRUPĄ JEDNOSTEK POWIĄZANYCH ORAZ OPIS METOD ICH FINANSOWANIA

#### 3.1. OPIS ORGANIZACJI GRUPY KAPITAŁOWEJ EMITENTA

Na dzień 31 grudnia 2012 roku Grupę Kapitałową „KOPEX” S.A. (zwaną dalej także „Grupa KOPEX”, „Grupa”, „Grupa Kapitałowa Emitenta”) tworzą: jednostka dominująca „KOPEX” S.A. z siedzibą w Katowicach oraz kilkanaście jednostek zależnych od niej z podmiotami powiązanymi. Spółki te charakteryzuje różny stopień znaczenia biznesowego w Grupie KOPEX i ich istotności.

„KOPEX” S.A. jako lider Grupy pełni w tej strukturze rolę szczególną, skupiając centralne funkcje - jest zarządem holdingu, ustalającym strategię rozwoju całej Grupy Kapitałowej, wskazuje spółkom należącym do Grupy kierunki ich działań w sferze produkcji i usług, prowadzi poprzez Centrum Księgowości centralnie księgowość dla spółek Grupy, prowadzi poprzez Centrum Finansowe centralnie politykę finansową spółek Grupy, koordynuje centralne zaopatrzenie i wdrożenia oraz rozwój systemów informatycznych spółek Grupy, a także pełni funkcje nadzoru właścicielskiego nad spółkami Grupy Kapitałowej KOPEX S.A.

## Schemat Grupy Kapitałowej „KOPEX” S.A.



➔ Uwaga: kolorem żółtym zaznaczono spółki z siedzibą za granicą  
 Źródło: Spółka wg. stanu na dzień publikacji raportu.

### 3.2. POZYCJA RYNKOWA GRUPY KOPEX

Grupa KOPEX to generalny wykonawca przedsięwzięć inwestycyjnych w górnictwie węgla kamiennego, brunatnego i rud metali nieżelaznych, oferujący pełną obsługę inwestycji. Kompleksowa oferta Grupy KOPEX obejmuje: projektowanie, produkcję, dostawę i montaż maszyn oraz kompletnych systemów technologicznych, a także serwis i szkolenia.

Grupę KOPEX wyróżnia:

- pełna oferta produktowa i technologiczna dla górnictwa węglowego (górnictwo podziemne, górnictwo odkrywkowe):
  - maszyny i urządzenia górnicze, elektronika do maszyn górniczych i systemy elektryczne i elektroniczne dla kopalń,
  - możliwości zaoferowania całego kompleksu ścianowego na każdym rynku,
  - innowacyjne i technologicznie zaawansowane produkty oraz rozwiązania własne,
- obecność na największych rynkach górniczych na świecie,
- zdywersyfikowane *portfolio* klientów:
  - czołowe korporacje wydobywcze na świecie,
  - największe w Polsce kopalnie węgla oraz producenci energii.

### 3.3. INFORMACJE O ZMIANACH W POWIĄZANIACH ORGANIZACYJNYCH LUB KAPITAŁOWYCH EMITENTA ORAZ OKREŚLENIE JEGO GŁÓWNYCH INWESTYCJI KRAJOWYCH I ZAGRANICZNYCH W TYM INWESTYCJI KAPITAŁOWYCH DOKONANYCH POZA JEGO GRUPĄ JEDNOSTEK POWIĄZANYCH

(poniższe informacje obejmują zdarzenia publikowane w raportach okresowych w okresie od dnia 01 stycznia 2012 roku do 31 grudnia 2012 roku oraz zdarzenia do dnia publikacji niniejszego raportu rocznego).

#### 1) Nabycia/objęcia akcji/udziałów przez „KOPEX” S.A. lub przez inne spółki z Grupy Kapitałowej KOPEX S.A.:

##### a) nabycie przez Zabrzeńskie Zakłady Mechaniczne S.A. w Zabrzu udziałów w spółce „KOPEX-Sibir” Sp. z o.o. z siedzibą w Nowokuźniecku/Federacja Rosyjska;

Zabrzeńskie Zakłady Mechaniczne S.A. w Zabrzu (obecnie KOPEX MACHINERY S.A. - jednostka zależna od Emitenta) posiadającą dotychczas 99,5% udziału w kapitale zakładowym spółki „KOPEX-Sibir” Sp. z o.o. z siedzibą w Nowokuźniecku (Federacja Rosyjska) zwiększyła do 100% stan posiadania udziałów w tej spółce. Podstawowym przedmiotem działalności Spółki jest sprzedaż urządzeń górniczych i części zapasowych oraz serwisowanie urządzeń górniczych.

##### b) nabycie przez spółkę „TAGOR” S.A. udziałów w spółce „BREMASZ” Sp. z o.o. z siedzibą w Dąbrowie Górniczej;

Spółka „TAGOR” S.A. z siedzibą w Tarnowskich Górach (spółka zależna od ZZM S.A.) na mocy umowy z dnia 02.02.2012 roku nabyła od Bytomskiego Holdingu Produkcyjno-Usługowego S.A. w upadłości 1.170 udziałów stanowiących 24,90% udziału w kapitale zakładowym w spółce Bytomskie Przedsiębiorstwo Remontu Obudów Zmechanizowanych „BREMASZ” Sp. z o.o. z siedzibą w Dąbrowie Górniczej. Po tej transakcji „TAGOR” S.A. posiadał 100% udziałów w spółce „BREMASZ” Sp. z o.o. i zgodnie ze strategią kolejnym etapem była jej konsolidacja z „TAGOR” S.A. opisana poniżej w pkt.2) ppkt. c).

##### c) nabycie przez Zabrzeńskie Zakłady Mechaniczne S.A. w Zabrzu udziałów w spółce „DOZUT-TAGOR” Sp. z o.o. z siedzibą w Zabrzu

Zabrzeńskie Zakłady Mechaniczne S.A. w Zabrzu (obecnie KOPEX MACHINERY S.A. - jednostka zależna od Emitenta) na mocy umowy z dnia 17.05.2012 r. nabyła od Instytutu Techniki Górniczej KOMAG w Gliwicach pakiet 4.318 udziałów spółki „DOZUT-TAGOR” Sp. z o.o. i tym samym zwiększyła swój udział w kapitale zakładowym tej spółki do 99,98%.

##### d) nabycie przez KOPEX ELECTRIC SYSTEMS S.A. w Tychach udziałów w spółce KOPEX Technology Sp. z o.o. z siedzibą w Zabrzu

W dniu 30.05.2012 r. spółka KOPEX ELECTRIC SYSTEMS S.A. w Tychach (jednostka pośrednio zależna od Emitenta) nabyła od dotychczasowych wspólników (spółki z Grupy KOPEX) 100 % udziałów spółki KOPEX Technology Sp. z o.o. i zgodnie ze strategią kolejnym etapem była jej konsolidacja z KOPEX ELECTRIC SYSTEMS S.A. opisana poniżej w pkt.2) ppkt. d).

##### e) zarejestrowanie przez KOPEX MIN – LIV A.D. z siedzibą w Niszu /Serbia (jednostka zależna) spółki „KOPEX MIN USŁUGI” d. o.o. z siedzibą w Niszu /Serbia

W dniu 15.05.2012 r. została zarejestrowana spółka z ograniczoną odpowiedzialnością KOPEX MIN „USŁUGI” d. o.o. z siedzibą w Niszu /Serbia, której jedynym udziałowcem jest spółka KOPEX MIN – LIV A.D. z siedzibą w Niszu /Serbia (jednostka zależna od KOPEX S.A.). Przedmiotem działania tej spółki jest usługowa działalność rachunkowo-księgowa i kontrolna oraz doradztwo podatkowe. Spółka praktycznie świadczy usługi zarządzania finansami, księgowe, prawne, kadrowo-płacowe oraz informatyczne dla serbskich spółek KOPEX-u.

##### f) dalsze zwiększenie zaangażowania kapitałowego „KOPEX” S.A. w niemieckiej spółce zależnej Hansen Sicherheitstechnik AG z siedzibą w Monachium/Niemcy;

W ramach realizacji jednego z celów strategii budowania w ramach Grupy KOPEX silnej dywizji elektryczno-elektronicznej i związanej z tym polityki dalszego zwiększania zaangażowania kapitałowego KOPEX S.A. w niemieckiej spółce zależnej Hansen Sicherheitstechnik AG w Monachium wchodzącej w skład tej dywizji, KOPEX S.A. zwiększył stan zaangażowania kapitałowego w ciągu roku 2012 do poziomu 98,57% na dzień 31.12.2012 roku. KOPEX S.A. dążył będzie do osiągnięcia 100% stanu posiadania.

**2) Połączenia wybranych spółek z Grupy Kapitałowej „KOPEX” S.A. mające na celu uproszczenie jej struktury i uczynienie bardziej przejrzystą, ograniczenie kosztów działalności i usprawnienie zarządzania, a także służące zamiarowi budowy wyodrębnionych produktowo, wyspecjalizowanych, silnych podmiotów na bazie istniejących, a mianowicie:**

**a) połączenie spółki Zakład Elektroniki Górniczej „ZEG” S.A. w Tychach (spółka przejmująca) ze spółką Elgór+Hansen” Sp. z o.o. w Chorzowie (spółka przejmowana):**

Podjęta na początku 2011 roku i zrealizowana decyzja o połączeniu spółek Zakład Elektroniki Górniczej „ZEG” S.A. w Tychach i „Elgór+Hansen” Sp. z o.o. w Chorzowie była elementem strategii porządkowania struktury wewnętrznej Grupy KOPEX i budowania w ramach Grupy KOPEX silnej dywizji elektryczno-elektronicznej. Obie wymienione firmy miały bardzo zbliżony przedmiot działalności. Jak podano w uzasadnieniu fuzja pozwoli uzyskać wyższą efektywność gospodarowania, umożliwi lepsze wykorzystanie mocy produkcyjnych i usługowych, zwiększy wartość zintegrowanego przedsiębiorstwa, uprości zarządzanie, a także zwiększy przejrzystość Grupy. W dniu 02 stycznia 2012 roku wydane zostało postanowienie Sądu Rejonowego Katowice – Wschód w Katowicach o wpisie z tym dniem połączenia spółek Zakład Elektroniki Górniczej „ZEG” S.A. w Tychach (spółka przejmująca) ze spółką „Elgór+Hansen” Sp. z o.o. w Chorzowie (spółka przejmowana). Wraz z połączeniem nastąpiła zmiana firmy spółki na nową: „KOPEX Electric Systems” Spółka Akcyjna.

**b) połączenie spółek: Zabrzeńskie Zakłady Mechaniczne S.A. w Zabrzu (spółka przejmująca), Rybnicka Fabryka Maszyn „RYFAMA” S.A. w Rybniku (spółka przejmowana) oraz „WAMAG” S.A. w Wałbrzychu (spółka przejmowana):**

Realizacja połączenia spółek: Rybnicka Fabryka Maszyn „RYFAMA” Spółka Akcyjna, „WAMAG” Spółka Akcyjna i Zabrzeńskie Zakłady Mechaniczne Spółka Akcyjna była częścią konsekwentnie realizowanej przez Zarząd Grupy KOPEX strategii porządkowania struktury wewnętrznej Grupy KOPEX i zapowiadanego zamiaru budowania w ramach Grupy KOPEX silnej dywizji mechanicznej na bazie spółek o zbliżonym profilu działalności. Nowa firma umożliwi ujednoczenie polityki produktowej w zakresie proponowanych maszyn i urządzeń oraz kierunku rozwoju produktów. Pozwoli także na optymalne wykorzystanie możliwości kadrowych i produkcyjnych, co z kolei przyczyni się do poprawy wydajności pracy oraz ograniczenia strat. W dniu 01 października 2012 wydane zostało postanowienie Sądu Rejonowego w Gliwicach, X Wydział Gospodarczy o dokonanej wpisie w KRS w/w połączenia spółek i zmianie firmy spółki na: **KOPEX MACHINERY Spółka Akcyjna** z siedzibą w Zabrzu. W ramach połączonego przedsiębiorstwa funkcjonują zakłady produkcyjne w Zabrzu, Rybniku i w Wałbrzychu. Jedynym akcjonariuszem spółki KOPEX MACHINERY S.A. w Zabrzu jest KOPEX S.A.

**c) połączenie spółki TAGOR S.A. w Tarnowskich Górach (spółka przejmująca) ze spółką „BREMASZ Sp. z o.o. w Dąbrowie Górniczej (spółka przejmowana):**

W dniu 02 lipca 2012 roku wydane zostało przez Sąd Rejonowy w Gliwicach postanowienie o zarejestrowaniu w rejestrze przedsiębiorców spółki TAGOR S.A. połączenia Fabryki Maszyn i Urządzeń TAGOR S.A. (spółka przejmująca) z Bytomskim Przedsiębiorstwem Remontu Obudów Zmechanizowanych BREMASZ Sp. z o.o. (spółka przejmowana) na mocy uchwały nr 1 Nadzwyczajnego Walnego Zgromadzenia Wspólników z dnia 15 maja 2012 roku.

**d) połączenie spółki KOPEX ELECTRIC SYSTEMS S.A. (spółka przejmująca) ze spółką KOPEX Technology Sp. z o.o. (spółka przejmowana):**

Dnia 19.10.2012r. ogłoszony został w MSiG plan połączenia spółek KOPEX Electric Systems S.A. (spółka przejmująca) oraz KOPEX Technology Sp. z o.o. (spółka przejmowana). Decyzja o konsolidacji była elementem strategii i konsekwentnie prowadzonego planu porządkowania struktury i składu spółek Grupy Kapitałowej KOPEX.

W dniu 1.02.2013 r., Sąd Rejonowy Katowice-Wschód w Katowicach dokonał wpisu połączenia spółek KOPEX Electric Systems S.A. (spółka przejmująca) oraz KOPEX Technology Sp. z o.o. (spółka przejmowana).

**3) Zbycia akcji/udziałów przez KOPEX S.A. bądź przez inne spółki z Grupy KOPEX-u, zawieszenia działalności bądź procesy likwidacyjne spółek GK KOPEX S.A. podjęte w ramach prowadzonego przez Emitenta procesu restrukturyzacji i porządkowania spółek Grupy Kapitałowej „KOPEX” S.A.:**

**a) likwidacja spółki „Elgór + Hansen” Spółka z ograniczoną odpowiedzialnością w likwidacji w Chorzowie**

W dniu 29 maja 2012 roku Nadzwyczajne Zgromadzenie Wspólników Spółki „Elgór + Hansen” Spółka z ograniczoną odpowiedzialnością z siedzibą w Chorzowie (wcześniej pod firmą Elgór + Hansen SBS Sp. z o.o.) podjęło uchwałę w sprawie rozwiązania Spółki i ogłoszenia otwarcia jej likwidacji. Sąd Rejonowy Katowice-Wschód w Katowicach postanowieniem z dnia 21 stycznia 2013 roku wykreślił spółkę z KRS i tym samym proces likwidacji został zakończony.

**b) decyzja o rozwiązaniu spółki Przedsiębiorstwo Realizacji Inwestycji Przemysłowych i Konsultingu „KOPEX-ENGINEERING” Sp. z o.o. w likwidacji w Katowicach**

W dniu 01 sierpnia 2012 roku Nadzwyczajne Zgromadzenie Wspólników Spółki działającej pod firmą Przedsiębiorstwo Realizacji Inwestycji Przemysłowych i Konsultingu „KOPEX-ENGINEERING” Spółka z ograniczoną odpowiedzialnością podjęło uchwały w sprawie rozwiązania Spółki i postawienia jej dniem 01 sierpnia 2012 roku w stan likwidacji oraz w sprawie powołania jednoosobowego likwidatora w osobie Pani Teresy Gajda. W dniu 22 kwietnia 2013 roku wpłynęło postanowienie Sądu Rejonowego Katowice Wschód w Katowicach z dnia 16.04.2013r. o wykreśleniu podmiotu Przedsiębiorstwo Realizacji Inwestycji Przemysłowych i Konsultingu „KOPEX-ENGINEERING” Spółka z ograniczoną odpowiedzialnością z Krajowego Rejestru Sądowego i o wpisie zakończenia likwidacji spółki.

**c) podział spółki KOPEX MIN – OPREMA A.D. z siedzibą w Niszu /Serbia**

W dniu 10 sierpnia 2012 r. spółka KOPEX MIN – OPREMA A.D. z siedzibą w Niszu/Serbia została wykreślona z rejestru spółek handlowych wskutek jej podziału na dwie nowe spółki KOPEX MIN A.D. oraz KOPEX Proizvodnja A.D. z siedzibą w Niszu/Serbia. Obie spółki: KOPEX MIN A.D. i KOPEX Proizvodnja A.D. zostały zarejestrowane z dniem 10 sierpnia 2012 r. Ich podstawowym przedmiotem działania pozostaje produkcja metalowych konstrukcji i części konstrukcji. KOPEX S.A. posiada pakiet kontrolny w obu spółkach. Działanie powyższe było jednym z etapów realizacji przyjętego w marcu 2012 roku planu restrukturyzacji spółek serbskich.

**d) decyzja o likwidacji spółki KOPEX Proizvodnja A.D. w likwidacji z siedzibą w Niszu /Serbia**

Nadzwyczajne Walne Zgromadzenie spółki KOPEX Proizvodnja A.D. podjęło w dniu 05 listopada 2012 roku uchwałę o uruchomieniu postępowania likwidacyjnego i wyznaczeniu likwidatora w osobie dr Zorana Cvetkovica. Na decyzję o likwidacji spółki wpłynęły: niekorzystny rozwój sytuacji gospodarczej na tym rynku, skutkujący wstrzymywaniem inwestycji i spadkiem popytu w obszarze produktowym spółki i w konsekwencji dalsze pogarszanie się sytuacji finansowej spółki (będącej jedną z kilku posiadanych przez KOPEX S.A. na rynku serbskim o podobnym profilu działalności). Obecnie trwają wymagane procedury formalno – prawne związane z likwidacją spółki w Serbii.

**e) zbycie akcji spółki serbskiej KOPEX MIN-MONT A.D. z siedzibą w Niszu /Serbia**

W dniu 20 grudnia 2012 roku zbyte zostały wszystkie posiadane przez KOPEX S.A. akcje spółki KOPEX MIN - MONT A.D. z siedzibą w Niszu/Serbia stanowiące 84,85% udziału w kapitale zakładowym. Decyzja o wyjściu z tej spółki była konsekwencją realizowanego procesu porządkowania portfela spółek serbskich będących w posiadaniu KOPEX-u na tym rynku zgodnie z przyjętym w marcu 2012 roku i realizowanym w kolejnych miesiącach planem restrukturyzacji spółek serbskich.

*Poza wyżej opisanymi w punkcie 3.3. zdarzeniami i zmianami w Grupie Kapitałowej „KOPEX” S.A. nie nastąpiły w okresie sprawozdawczym żadne inne istotne zmiany we wzajemnych powiązaniach kapitałowych i organizacyjnych.*

Główne inwestycje Emitenta przedstawia poniższa tablica:

W TYS. PLN.	
INWESTYCJE	WARTOŚĆ
1. Zakup akcji i udziałów	50.333
2. Wartości niematerialne i prawne oraz środki trwałe	12.944
<b>Razem</b>	<b>63.277</b>

Emitent w roku 2012 nie dokonywał inwestycji poza jego Grupą Kapitałową. Inwestycje były finansowane ze środków własnych oraz z zewnętrznych źródeł finansowania (kredyty bankowe).

#### **4. OŚWIADCZENIE O STOSOWANIU ZASAD ŁADU KORPORACYJNEGO W KOPEX S.A. W 2012 ROKU**

Zgodnie z § 91 ust.5 pkt. 4) Rozporządzenia Ministra Finansów z dnia 19 lutego 2009 roku w sprawie informacji bieżących i okresowych przekazywanych przez emitentów papierów wartościowych oraz warunków uznawania za równoważne informacji wymaganych przepisami prawa państwa niebędącego państwem członkowskim (Dz. U. z 2009, Nr 33, poz. 259 z późniejszymi zmianami), a także wypełniając obowiązki wynikające z Uchwały Nr 1013/2007 Zarządu Giełdy Papierów Wartościowych w Warszawie S.A. z dnia 11 grudnia 2007 roku w sprawie określenia zakresu i struktury raportu dotyczącego stosowania zasad ładu korporacyjnego przez spółki giełdowe w związku z § 2 Uchwały Nr 718/2009 Zarządu Giełdy Papierów Wartościowych w Warszawie S.A. z dnia 16 grudnia 2009 roku w sprawie przekazywania przez spółki giełdowe raportów dotyczących stosowania zasad ładu korporacyjnego – Emitent przekazuje poniższe oświadczenie o stosowaniu ładu korporacyjnego w Spółce w roku 2012, które zawiera w swej treści informacje wymagane w/w przepisami.

**a) Wskazanie zbioru zasad ładu korporacyjnego, któremu podlega Emitent lub na którego stosowanie Emitent mógł się zdecydować dobrowolnie oraz miejsce, gdzie tekst zbioru zasad jest publicznie dostępny.**

W 2012 roku Emitent podlegał zbiorowi zasad ładu korporacyjnego zawartych w dokumencie „Dobre Praktyki Spółek Notowanych na GPW” będącym załącznikiem do Uchwały nr 12/1170/2007 Rady Giełdy Papierów Wartościowych w Warszawie S.A. z dnia 04 lipca 2007 roku i obowiązującemu od dnia 01 stycznia 2012 roku znowelizowanemu zbiorowi zasad „Dobre Praktyki Spółek Notowanych na GPW” (zmiany wprowadzone zostały Uchwałą nr 15/1282/2011 Rady Giełdy Papierów Wartościowych w Warszawie S.A. z dnia 31 sierpnia 2011 roku oraz Uchwałą nr 20/1287/2011 Rady Giełdy Papierów Wartościowych w Warszawie S.A. z dnia 19 października 2011 roku). Tekst obowiązującego zbioru zasad jest dostępny publicznie na oficjalnej stronie Giełdy Papierów Wartościowych w Warszawie S.A. poświęconej zagadnieniom ładu korporacyjnego spółek notowanych na Głównym Rynku GPW [www.corp-gov.gpw.pl](http://www.corp-gov.gpw.pl) oraz na stronie internetowej Emitenta [www.kopex.com.pl](http://www.kopex.com.pl) w zakładce dedykowanej akcjonariuszom „Relacje inwestorskie” /„Ład Korporacyjny”.

— **Informacja odnośnie praktyk Emitenta w zakresie ładu korporacyjnego, które wykraczają poza wymogi przewidziane prawem krajowym.**

- Emitent wydaje własny miesięcznik internetowy Grupy KOPEX „**ART OF MINING**”, w którym prezentuje bieżące wydarzenia i ciekawostki z działalności Emitenta i spółek Grupy Kapitałowej KOPEX S.A. w kraju i za granicą, a przez to inwestorzy i uczestnicy rynku kapitałowego mają możliwość większego dostępu do bieżących informacji o spółkach Grupy. Kolejne wydania miesięcznika „**ART OF MINING**”, zamieszczone są na stronie korporacyjnej Emitenta pod adresem [www.kopex.com.pl](http://www.kopex.com.pl) w zakładce „Firma”;
- Emitent bierze aktywny udział w „Akcji Inwestor” stworzonej z inicjatywy dziennika gospodarczego „Puls Biznesu” i będącej platformą wymiany informacji między inwestorami indywidualnymi, a spółkami giełdowymi.
- Emitent współorganizuje wraz z wyspecjalizowaną i działającą w branży *public i investor relations* firmą CC GROUP Sp. z o.o. w Warszawie cykliczne spotkania z inwestorami i analitykami rynku kapitałowego bezpośrednio po publikacji raportów okresowych, które to z jednej strony są okazją do poznania potrzeb informacyjnych interesariuszy, a z drugiej strony służą wzmocnieniu relacji i więzi z rynkiem kapitałowym.
- Prowadzenie wielojęzycznych wersji strony korporacyjnej Emitenta. Aktualnie dostępna jest strona korporacyjna KOPEX-u w języku polskim, angielskim, chińskim i rosyjskim.

**b) Wskazanie w zakresie w jakim Emitent odstąpił od stosowania postanowień zbioru zasad ładu korporacyjnego zawartych w dokumencie „Dobre Praktyki Spółek Notowanych na GPW” ze wskazaniem tych postanowień oraz wyjaśnienie przyczyn tego odstąpienia.**

Emitent uznając zasady ładu korporacyjnego jako etyczne normy postępowania, kształtujące relacje firm giełdowych z otoczeniem rynkowym jak również uznając je za zgodne z dobrymi obyczajami kupieckimi i czyniącymi Spółkę bardziej przejrzystą na rynku kapitałowym przyjęła od początku do stosowania zdecydowaną większość zasad z dokumentu „Dobre Praktyki Spółek Notowanych Na GPW” w brzmieniu zaproponowanym przez Giełdę Papierów Wartościowych. Emitent zgodnie z podejściem „przestrzegaj lub wyjaśnij” w odniesieniu do nielicznych zasad, które w Spółce nie są (w części lub w całości) i do odwołania nie będą stosowane Spółka publikowała raporty bieżące, a także odnosiła się do nich w „Oświadczeniach o stosowaniu w „KOPEX” S.A. zasad ładu korporacyjnego” zamieszczanych w ramach raportów rocznych za lata 2008-2011. W związku opublikowanym raportem bieżącym EBI nr 1/2012 z dnia 11.10.2012 w którym Emitent poinformował o powołaniu przez Radę Nadzorczą Komitetu Audytu oraz o ustaniu tym samym stanu nieprzestrzegania zasad ładu korporacyjnego, o których mowa w części III. pkt. 8., a także w części III. pkt. 6. „Dobrych Praktyk Spółek Notowanych na GPW”, co do których wcześniej „KOPEX” S.A. oświadczył, iż nie są i nie będą do odwołania stosowane, Emitent w niniejszym oświadczeniu zasad tych nie wymienia jako niestosowane w 2012 roku. Informacje dotyczące zasad ładu korporacyjnego jak i raporty EBI Spółki w zakresie ładu korporacyjnego, Emitent udostępnia publicznie na swojej stronie internetowej pod adresem [www.kopex.com.pl](http://www.kopex.com.pl) w zakładce „Relacje inwestorskie” /„Ład Korporacyjny”.



**W roku 2012 Emitent nie stosował (w części lub w całości) następujących zasad ładu korporacyjnego:**

**Część I. „Rekomendacje dotyczące dobrych praktyk spółek giełdowych”:**

**Rekomendacja 1.1.- zasada częściowo nie stosowana.**

*„Spółka powinna prowadzić przejrzystą i efektywną politykę informacyjną, zarówno z wykorzystaniem tradycyjnych metod, jak i z użyciem nowoczesnych technologii oraz najnowszych narzędzi komunikacji zapewniających szybkość, bezpieczeństwo oraz efektywny dostęp do informacji. Korzystając w jak najszerszym stopniu z tych metod, Spółka powinna w szczególności:*

- (...);

- (...);

- **umożliwiać transmitowanie obrad walnego zgromadzenia z wykorzystaniem sieci Internet, rejestrować przebieg obrad i upubliczniać go na stronie internetowej”;**

**Wyjaśnienie**

- Uwzględniając strukturę akcjonariatu Spółki, możliwości techniczno – organizacyjne, słabe doświadczenia rynku w tym zakresie i występujące zastrzeżenia natury prawnej, a także niewspółmierny koszt związany z transmisją „na żywo” obrad walnego zgromadzenia w sieci internetowej, Zarząd Emitenta uznał za niecelowe transmitowanie obrad walnego zgromadzenia z wykorzystaniem sieci Internet, a także rejestrowanie jego przebiegu obrad i upublicznianie na stronie internetowej. W opinii Emitenta zmienione w II połowie 2009 roku przepisy o organizacji walnych zgromadzeń spółek publicznych i o obowiązkach informacyjnych spółek giełdowych w dostateczny sposób obligują Spółkę do szerokiego zakresu przekazywania do publicznej wiadomości obszernych i bardzo szczegółowych informacji związanych z walnymi zgromadzeniami w raportach bieżących i poprzez zamieszczanie określonych informacji i dokumentacji kierowanej do walnego zgromadzenia na korporacyjnej stronie internetowej Spółki w zakładce „Relacje inwestorskie” / „Walne Zgromadzenia Akcjonariuszy”. Do komunikacji ze Spółką we wszystkich sprawach związanych z walnym zgromadzeniem Spółka udostępnia także adres e-mailowy [wza@kopex.com.pl](mailto:wza@kopex.com.pl). Warto również podkreślić, iż Emitent dokłada staranności, aby prowadzona polityka informacyjna była przejrzysta i efektywna oraz zapewniała jak najszerszą komunikację z inwestorami. Służy temu także serwis inwestorski na stronie internetowej Emitenta [www.kopex.com.pl](http://www.kopex.com.pl), wzorowany na modelowym serwisie relacji inwestorskich.

W związku z wprowadzonymi zmianami w DPSN obowiązującymi od 2013 roku polegającymi m.in. na wprowadzeniu do części II „Dobre praktyki realizowane przez zarządy spółek giełdowych” do zasady „1. Spółka prowadzi korporacyjną stronę internetową i zamieszcza na niej, oprócz informacji wymaganych przez przepisy prawa:” nowego podpunktu „9a) zapis przebiegu obrad walnego zgromadzenia, w formie audio lub wideo,” Emitent informuje, że podjął decyzję o zamieszczeniu od 2013 roku na korporacyjnej stronie internetowej Kopex S.A. zapisu z przebiegu obrad walnego zgromadzenia w formie audio (po jego zakończeniu).

**Rekomendacja 1.4.**

*„Spółka powinna dążyć do tego, aby w sytuacji, gdy papiery wartościowe wyemitowane przez spółkę są przedmiotem obrotu w różnych krajach (lub na różnych rynkach) i w ramach różnych systemów prawnych, realizacja zdarzeń korporacyjnych, związanych z nabyciem praw po stronie akcjonariusza, następowała w tych samych terminach we wszystkich krajach, w których są one notowane”.*

**Wyjaśnienie**

- Zasada ta nie ma zastosowania w odniesieniu do papierów wartościowych Emitenta, albowiem papiery wartościowe wyemitowane przez Spółkę nie są przedmiotem obrotu w innych krajach (lub na różnych rynkach) i w ramach różnych systemów prawnych.

**Rekomendacja 1.5.**

*„Spółka powinna posiadać politykę wynagrodzeń oraz zasady jej ustalania. Polityka wynagrodzeń powinna w szczególności określać formę, strukturę i poziom wynagrodzeń członków organów nadzorujących i zarządzających. Przy określaniu polityki wynagrodzeń członków organów nadzorujących i zarządzających spółki powinno mieć zastosowanie zalecenie Komisji Europejskiej z 14 grudnia 2004 r. w sprawie wspierania odpowiedniego systemu wynagrodzeń dyrektorów spółek notowanych na giełdzie (2004/913/WE), uzupełnione o zalecenie KE z 30 kwietnia 2009r. (2009/385/WE).”*

**Wyjaśnienie**

- Przy określaniu wynagrodzeń członków organów nadzorujących i zarządzających Spółki stosowane są obowiązujące przepisy Kodeksu spółek handlowych i Statutu Spółki.

Zgodnie z obowiązującym Statutem Spółki wynagrodzenia członków Rady Nadzorczej ustala uchwałą Walne Zgromadzenie Spółki. Zasady te wraz z wysokością wynagrodzeń członków Rady Nadzorczej Emitenta określone zostały szczegółowo w załączniku nr 1 „Zasady Wynagradzania Członków Rady Nadzorczej KOPEX S.A.” do Uchwały nr 19 Zwyczajnego Walnego Zgromadzenia Akcjonariuszy KOPEX S.A. z dnia 24.06.2010 roku.



Natomiast wysokość wynagrodzenia i jego elementy dla członków Zarządu Spółki ustalane są zgodnie z postanowieniami obowiązującego Spółkę Statutu przez Radę Nadzorczą i działającego na podstawie uchwały Rady Nadzorczej w jej imieniu Przewodniczącego Rady Nadzorczej. Wysokość wynagrodzenia uzależniona jest od indywidualnych obowiązków członków Zarządu oraz obszarów odpowiedzialności powierzonych poszczególnym członkom Zarządu i adekwatna jest do sytuacji finansowej Spółki.

Emitent publikuje w raporcie rocznym informacje o wynagrodzeniu osób zarządzających i nadzorujących zgodnie z wymogami § 91 ust. 6 pkt.17 Rozporządzenia Ministra Finansów z dnia 19 lutego 2009 roku w sprawie informacji bieżących i okresowych przekazywanych przez emitentów papierów wartościowych oraz warunków uznawania za równoważne informacji wymaganych przepisami prawa państwa niebędącego państwem członkowskim (Dz. U. z 2009, Nr 33, poz. 259 z późniejszymi zmianami).

### **Rekomendacja I.12.** (dotycząca nowych możliwości udziału w walnym zgromadzeniu)

#### **Wyjaśnienie**

Co do zapewnienia przez Spółkę możliwości udziału akcjonariuszom w walnym zgromadzeniu przy wykorzystaniu środków komunikacji elektronicznej Emitent wyraził swoje stanowisko w oświadczeniu przekazanym na Giełdę dnia 30.04.2012 roku w raporcie rocznym za 2011 rok, a także odniósł się do tej kwestii przy wyjaśnieniach do rekomendacji I.1. Ponadto problematyka tej rekomendacji wiąże się również z obszernymi wyjaśnieniami podanymi w dalszej części niniejszego oświadczenia przy zasadzie IV.pkt.10. DPSN.

### **Część II. „Dobre praktyki realizowane przez zarządy spółek giełdowych”:**

#### **II. Zasada 1 pkt. 7)** (częściowe odstępstwo)

*„1. Spółka prowadzi korporacyjną stronę internetową i zamieszcza na niej, oprócz informacji wymaganych przez przepisy prawa:*

*.....*

*"7) pytania akcjonariuszy dotyczące spraw objętych porządkiem obrad, zadawane przed i w trakcie walnego zgromadzenia, wraz z odpowiedziami na zadawane pytania"*

#### **Wyjaśnienie**

Emitent będzie umieszczał na swojej stronie korporacyjnej odpowiedzi na pytania akcjonariuszy dotyczące spraw objętych porządkiem obrad tylko w odniesieniu do pytań zadawanych w formie pisemnej. Ponadto w związku z wprowadzonymi zmianami DPSN obowiązującymi od 2013 roku Emitent zgodnie z zasadą II.9a) zamieszczać będzie na stronie internetowej zapis przebiegu obrad walnego zgromadzenia w formie audio. (po jego zakończeniu).

#### **II. Zasada 1 pkt. 11)**

*„1. Spółka prowadzi korporacyjną stronę internetową i zamieszcza na niej, oprócz informacji wymaganych przez przepisy prawa:*

*.....*

*"11) powzięte przez zarząd, na podstawie oświadczenia członka rady nadzorczej, informacje o powiązaniach członka rady nadzorczej z akcjonariuszem dysponującym akcjami reprezentującymi nie mniej niż 5% ogólnej liczby głosów na walnym zgromadzeniu spółki"*

#### **Wyjaśnienie**

Emitent przekazuje do publicznej wiadomości życiorys i doświadczenie zawodowe członka Rady Nadzorczej Emitenta, co w ocenie Emitenta jest wystarczającą informacją do oceny możliwości sprawowania przez tę osobę powierzonej jej funkcji. Informacje te zamieszczane są w raportach bieżących oraz na stronie internetowej Emitenta pod adresem [www.kopex.com.pl](http://www.kopex.com.pl) w zakładce „KOPEX S.A.”/„Organy Spółki” i zawierają w treści życiorysu zawodowego także informacje np. o powiązaniach członka rady nadzorczej z akcjonariuszem dysponującym akcjami reprezentującymi nie mniej niż 5% ogólnej liczby głosów na Walnym Zgromadzeniu Spółki, w przypadku, gdy sytuacja taka występuje i została ona Emitentowi przekazana do wiadomości.

### **Część III. – „Dobre praktyki stosowane przez członków rad nadzorczych”**

#### **III. Zasada 2.**

*"Członek rady nadzorczej powinien przekazać zarządowi spółki informację na temat swoich powiązań z akcjonariuszem dysponującym akcjami reprezentującymi nie mniej niż 5% ogólnej liczby głosów na walnym zgromadzeniu. Powyższy obowiązek dotyczy powiązań natury ekonomicznej, rodzinnej lub innej, mogących mieć wpływ na stanowisko członka rady nadzorczej w sprawie rozstrzyganej przez radę."*

**Wyjaśnienie**

Emitent przekazuje do publicznej wiadomości życiorys i doświadczenie zawodowe członka Rady Nadzorczej Emitenta, co w ocenie Emitenta jest wystarczającą informacją do oceny możliwości sprawowania przez tę osobę powierzonych jej funkcji.

Informacje te zamieszczane są w raportach bieżących, a także na stronie internetowej Emitenta pod adresem [www.kopex.com.pl](http://www.kopex.com.pl) w zakładce „Firma”/„Organy Spółki” i zawierają w treści życiorysu zawodowego także informacje np. o powiązaniach rodzinnych członka rady nadzorczej z akcjonariuszem dysponującym akcjami reprezentującymi nie mniej niż 5% ogólnej liczby głosów na Walnym Zgromadzeniu Spółki, w przypadku, gdy sytuacja taka występuje i została ona Emitentowi przekazana do wiadomości.

**Część IV. – „Dobre praktyki stosowane przez akcjonariuszy”****IV. Zasada 10.**

*„10. Spółka powinna zapewnić akcjonariuszom możliwość udziału w walnym zgromadzeniu przy wykorzystaniu środków komunikacji elektronicznej, polegającego na:*

- 1) *transmisji obrad walnego zgromadzenia w czasie rzeczywistym,*
- 2) *dwustronnej komunikacji w czasie rzeczywistym, w ramach której akcjonariusze mogą wypowiadać się w toku obrad walnego zgromadzenia przebywając w miejscu innym niż miejsce obrad,*
- 3) *wykonywania osobiście lub przez pełnomocnika prawa głosu w toku walnego zgromadzenia”.*

**Wyjaśnienie**

Zasada ta nie była w roku 2012 obowiązującą (stosowanie zalecone zostało najpóźniej od 01 stycznia 2013 roku).

W związku z nowelizacją zbioru zasad „Dobre Praktyki Spółek Notowanych na GPW” dokonaną Uchwałą nr 19/1307/2012 Rady Giełdy Papierów Wartościowych w Warszawie S.A. z dnia 21 listopada 2012 roku (z treści zasady 10. wykreślony został ppkt. 3). Emitent po przeprowadzonej gruntownej analizie podjął decyzję o nie przyjęciu w 2013 roku do stosowania zasady ładu korporacyjnego zawartej w części IV pkt. 10. DPSN (ppkt. 1 i 2) dotyczącej generalnie zapewnienia przez Spółkę możliwości udziału akcjonariuszom w walnym zgromadzeniu przy wykorzystaniu środków komunikacji elektronicznej. Podstawową przeszkodą formalno-prawną nie przyjęcia do stosowania tej zasady są obecne zapisy Statutu Emitenta, które nie dopuszczają możliwości uczestniczenia, wypowiedzenia się i wykonywania prawa głosu przez akcjonariuszy na walnym zgromadzeniu przy wykorzystaniu środków komunikacji elektronicznej. Ponadto w ocenie Emitenta stosowanie powyższej zasady, biorąc pod uwagę małe doświadczenie rynku w tym zakresie, może stwarzać realne zagrożenia mogące mieć istotny wpływ na organizację i przebieg walnego zgromadzenia, a w konsekwencji wpłynąć na realizację uprawnień akcjonariuszy obecnych na miejscu odbywania walnego zgromadzenia np. związanych ze skutecznym podejmowaniem uchwał lub ewentualnym ich zaskarżaniem.

W ocenie Emitenta obecnie stosowane zasady udziału w walnych zgromadzeniach są zgodne obowiązującymi w tym zakresie przepisami K.s.h. i Statutu Spółki, a organizacja ich przebiegu w wystarczający sposób zabezpiecza interesy wszystkich akcjonariuszy. Emitent wyraża także pogląd, że aktualna struktura akcjonariatu Spółki nie uzasadnia także z punktu ekonomicznego ponoszenia dodatkowych znacznych kosztów związanych z organizacją technicznego zabezpieczenia udziału w walnym zgromadzeniu przy wykorzystaniu środków komunikacji elektronicznej.

**c) opis głównych cech stosowanych w przedsiębiorstwie emitenta systemów kontroli wewnętrznej i zarządzania ryzykiem w odniesieniu do procesu sporządzania sprawozdań finansowych i skonsolidowanych sprawozdań finansowych**

Formalno – prawne zasady systemu kontroli wewnętrznej i zarządzania ryzykiem uregulowane zostały obowiązującymi w Spółce wewnętrznymi aktami prawnymi tj. Regulaminem Organizacyjnym Przedsiębiorstwa – Spółki, zarządzeniami wewnętrznymi między innymi w sprawie przyjęcia polityki rachunkowości Spółki, instrukcjami: sporządzania, obiegu i kontroli dokumentów finansowo-księgowych, przeprowadzania inwentaryzacji, instrukcji kasowej i windykacji należności oraz procedurami i instrukcjami w ramach funkcjonującego Systemu Zarządzania Jakością według normy ISO 9001. Obowiązująca w Spółce organizacja zabezpiecza rozdzielność kompetencyjną funkcji finansowych i księgowych, które realizowane są poprzez odrębne jednostki organizacyjne Centrum Finansowe oraz Centrum Księgowe. W ramach systemu kontroli wewnętrznej i zarządzania ryzykiem proces sporządzania sprawozdań finansowych realizowany jest przy przestrzeganiu przez wszystkich uczestników tego procesu obowiązujących w Spółce wspomnianych wyżej regulacji formalno - prawnych. Bezpieczeństwo danych zagwarantowane jest przez funkcjonujący w Spółce system oparty na międzynarodowej normie ISO 27001 - „System zarządzania bezpieczeństwem informacji” i wspierającego ten system działające w Spółce Forum Bezpieczeństwa Informacji. Celom bezpieczeństwa danych służą stosowane zabezpieczenia praw dostępu do określonych baz danych poprzez ustalone poziomy dostępu oraz do systemu ich przetwarzania, a także obowiązujące procedury tworzenia kopii zapasowych i ich przechowywania.

Stosowany system kontroli wewnętrznej w Spółce jest ustalonym zbiorem czynności zapewniających zachowanie prawidłowości przebiegu i dokumentowania procesów gospodarczych oraz poprawności ewidencji księgowej tych procesów, zapewnia kompletne ujęcie i prawidłowe udokumentowanie w obszarach: zakupu i zapłat faktur, sprzedaży i wpłat należności, systemu kalkulacji kosztów i wyceny produktów, wynagrodzeń, pozostałych kosztów i przychodów. W zakresie obrotu środkami majątkowymi dokonywane jest uzgadnianie sald. Dokumenty księgowe są sprawdzane przez

pracowników pod względem merytorycznym, formalnym i rachunkowym. W łańcuchu systemu kontroli wewnętrznej i zarządzania ryzykiem znaczącą rolę pełni w Spółce Biuro Kontrolingu, które z wykorzystaniem narzędzi informatycznych gromadzi statystyczne zbiory baz danych liczbowych w celu ich przekształcania w informacje wynikowe, które wykorzystywane są np. w sprawozdawczości finansowej i analizach, przy monitorowaniu określonych obszarów w celu wczesnego identyfikowania zagrożeń oraz w celu interpretacji zjawisk związanych z prowadzoną działalnością, a w szczególności do przygotowania i prezentowania informacji określonym odbiorcom, w tym Radzie Nadzorczej i Zarządowi Spółki na potrzeby kontroli i zarządzania.

Emitent sporządza sprawozdania finansowe zgodnie z Międzynarodowymi Standardami Rachunkowości oraz Międzynarodowymi Standardami Sprawozdawczości Finansowej oraz związanymi z nimi interpretacjami ogłoszonymi w formie rozporządzeń Komisji Europejskiej, a w zakresie nieuregulowanym w tych standardach zgodnie z przepisami ustawy z dnia 29 września 1994r. o rachunkowości (Dz. U. z 2013r. poz. 330) i wydanych na jej podstawie przepisom wykonawczym, jak również spełniają wymagania określone w rozporządzeniu Ministra Finansów z dnia 19 lutego 2009r. w sprawie informacji bieżących i okresowych przekazywanych przez emitentów papierów wartościowych oraz warunków uznawania za równoważne informacji wymaganych przepisami prawa państwa niebędącego państwem członkowskim (Dz. U. z 2009r. Nr 33, poz. 259 z późn. zm.). Roczne sprawozdania finansowe (jednostkowe i skonsolidowane) podlegają każdorazowo badaniu przez niezależnego uprawnionego biegłego rewidenta wybieranego na każdy rok przez Radę Nadzorczą Emitenta, po analizie złożonych Emitentowi ofert audytorów i z uwzględnieniem rekomendacji Komitetu Audytu. Sprawozdania finansowe poddawane są każdorazowo ocenie przez Radę Nadzorczą. Wyniki badania i oceny sprawozdań finansowych przedstawiane są Akcjonariuszom Spółki na zwyczajnym walnym zgromadzeniu przed podjęciem decyzji walnego zgromadzenia o zatwierdzeniu sprawozdania finansowego. Sprawozdania finansowe półroczne poddawane są przeglądowi przez biegłego rewidenta. Dobrym zwyczajem i praktyką stały się spotkania członków Rady Nadzorczej / Komitetu Audytu z zapraszającym biegłym rewidentem przed i po badaniu dla omówienia planu badania rocznego, kwestii jednolitości zasad rachunkowości w grupie, kluczowych zagadnień księgowych i wyników oraz uwag audytora z przeprowadzonego przeglądu i z badania sprawozdań finansowych.

**d) wskazanie akcjonariuszy posiadających bezpośrednio lub pośrednio znaczne pakiety akcji wraz ze wskazaniem liczby posiadanych przez te podmioty akcji, ich procentowego udziału w kapitale zakładowym, liczby głosów z nich wynikających i ich procentowego udziału w ogólnej liczbie głosów na walnym zgromadzeniu**

Według posiadanych przez Emitenta informacji na dzień przekazania raportu rocznego akcjonariuszami posiadającymi bezpośrednio lub pośrednio, co najmniej 5% ogólnej liczby głosów na walnym zgromadzeniu „KOPEX” S.A. są:

AKCJONARIUSZ	liczba posiadanych akcji	% udział w kapitale zakładowym KOPEX S.A.	ogólna liczba głosów na WZA	% głosów na WZA
Krzysztof Jędrzejewski	43 896 459 <sup>1)</sup>	59,06 %	43 896 459	59,06 %
Aviva OFE Aviva BZ WBK	6 500 000 <sup>2)</sup>	8,74 %	6 500 000	8,74 %
ING OFE	5 000 000 <sup>3)</sup>	6,72 %	5 000 000	6,72 %
Pozostali Akcjonariusze	18 936 079	25,48 %	18 936 079	25,48 %

Ogólna liczba akcji i głosów = 74.332.538. Brak akcji uprzywilejowanych co do głosu.

Źródło: Spółka według posiadanych pisemnych zawiadomień o zmianie stanu posiadania i informacji będących w posiadaniu Emitenta na dzień 01.03.2013r.

**Uwagi:**

<sup>1)</sup> Łączny stan posiadania akcji „KOPEX” S.A. przez Akcjonariusza większościowego Pana Krzysztofa Jędrzejewskiego (bezpośrednio i pośrednio) z uwzględnieniem zmian, o których Emitent poinformował zgodnie z zawiadomieniami z dnia 28.12.2011r otrzymanymi przez Emitenta od Pana Krzysztofa Jędrzejewskiego w trybie Art.160 ust.1 - ustawy o obrocie instrumentami finansowymi (raport bieżący Nr 201/2011 z dnia 28 grudnia 2011 roku) oraz w trybie Art.69 - ustawy o ofercie publicznej (raport bieżący Nr 202/2011 z dnia 28 grudnia 2011 roku), w tym:

- bezpośrednio** posiada 43.310.175 akcji stanowiących 58,27% udziału w kapitale zakładowym KOPEX S.A. i uprawniających do 43.310.175 głosów na walnym zgromadzeniu KOPEX S.A., co stanowi 58,27% ogólnej liczby głosów,
- pośrednio** poprzez spółkę KOPEX S.A. posiada 276.500 akcji Spółki „KOPEX” S.A. (skupione przez KOPEX akcje własne), stanowiące 0,37% udziału w kapitale zakładowym. (Uwaga: zgodnie z art.364 § 2 K.s.h., spółka nie wykonuje praw udziałowych z akcji własnych, z wyjątkiem uprawnień do ich zbycia lub wykonywania czynności, które zmierzają do zachowania tych praw, w związku z czym nie jest wykonywane z nich prawo głosu na walnym zgromadzeniu),
- pośrednio** poprzez Ojca Damiana Jędrzejewskiego posiada 309.784 akcji Spółki „KOPEX” S.A., stanowiących 0,417% udziału w kapitale zakładowym i uprawniających do 309.784 głosów na walnym zgromadzeniu KOPEX S.A. , co stanowi 0,417% ogólnej liczby głosów.

- 2) stan posiadania akcji „KOPEX” S.A. przez Aviva OFE Aviva BZ WBK SA Emitent podał zgodnie ze stanem akcji wykazanych w liście akcjonariuszy na Zwyczajne Walne Zgromadzenie w dniu 27 czerwca 2012 roku i raportem bieżącym nr 92/2012 z dnia 27.06.2012r. informującym o akcjonariuszach posiadających co najmniej 5% głosów na zwyczajnym walnym zgromadzeniu.
- 3) stan posiadania akcji „KOPEX” S.A. przez ING OFE Emitent podał zgodnie ze stanem akcji wykazanych w liście akcjonariuszy na Zwyczajne Walne Zgromadzenie w dniu 27 czerwca 2012 roku i raportem bieżącym nr 92/2012 z dnia 27.06.2012r. informującym o akcjonariuszach posiadających co najmniej 5% głosów na zwyczajnym walnym zgromadzeniu.

**e) wskazanie posiadaczy wszelkich papierów wartościowych, które dają specjalne uprawnienia kontrolne, wraz z opisem tych uprawnień,**

Wszelkie prawa z papierów wartościowych „KOPEX” S.A. są tożsame i nie dają żadnemu z posiadaczy tych papierów specjalnych uprawnień kontrolnych.

**f) wskazanie wszelkich ograniczeń odnośnie wykonywania prawa głosu, takich jak ograniczenie wykonywania prawa głosu przez posiadaczy określonej części lub liczby głosów, ograniczenia czasowe dotyczące wykonywania prawa głosu lub zapisy, zgodnie z którymi, przy współpracy spółki, prawa kapitałowe związane z papierami wartościowymi są oddzielone od posiadania papierów wartościowych,**

Emitentowi nie są znane ograniczenia odnośnie wykonywania prawa głosu przez posiadaczy akcji Spółki „KOPEX” S.A. poza wynikającymi z regulacji art. 364 § 2 Kodeksu spółek handlowych w odniesieniu do akcji własnych skupionych w ramach realizacji programu skupu akcji własnych przez „KOPEX” S.A. tj. łącznie skupionych 276.500 akcji Spółki „KOPEX” S.A., stanowiących 0,37% udziału w kapitale zakładowym. Zgodnie z art. 364 § 2 K.s.h., Spółka nie wykonuje praw udziałowych z akcji własnych, z wyjątkiem uprawnień do ich zbycia lub wykonywania czynności, które zmierzają do zachowania tych praw, w związku z czym nie jest wykonywane z nich prawo głosu na walnym zgromadzeniu.

**g) wskazanie wszelkich ograniczeń dotyczących przenoszenia prawa własności papierów wartościowych emitenta,**

Statut Emitenta nie zawiera ograniczeń w zbywaniu albo nabywaniu akcji Emitenta. Emitentowi nie są znane ograniczenia dotyczące przenoszenia praw własności papierów wartościowych Emitenta poza zasadami wynikającymi z ogólnie obowiązujących przepisów prawnych.

**h) opis zasad dotyczących powoływania i odwoływania osób zarządzających oraz ich uprawnień, w szczególności prawo do podjęcia decyzji o emisji lub wykupie akcji,**

Zasady dotyczące powoływania i odwoływania członków Zarządu Emitenta uregulowane są przepisami ustawy Kodeks spółek handlowych oraz postanowieniami Statutu Spółki. Aktualnie obowiązujący na dzień publikacji niniejszego raportu Statut Emitenta – tekst jednolity obowiązujący od dnia 09 lipca 2012 roku jest dostępny publicznie na stronie internetowej Emitenta pod adresem [www.kopex.com.pl](http://www.kopex.com.pl) w zakładce „Relacje inwestorskie” / „Ład korporacyjny”.

Zgodnie z § 25 Statutu Spółki członków Zarządu Emitenta powołuje i odwołuje Rada Nadzorcza. Zarząd składa się z dwóch (2) do pięciu (5) osób. Liczbę członków Zarządu określa organ powołujący. Kadencja członka Zarządu trwa pięć (5) lat. Do członków Zarządu nie stosuje się kadencji wspólnej.

Stosownie do § 20 Statutu Spółki Zarząd prowadzi sprawy Spółki i reprezentuje Spółkę we wszystkich czynnościach sądowych i pozasądowych. Wszelkie sprawy związane z prowadzeniem spraw Spółki, nie zastrzeżone przepisami prawa lub postanowieniami Statutu dla Walnego Zgromadzenia lub Rady Nadzorczej, należą do kompetencji Zarządu. Do składania oświadczeń w imieniu Spółki wymagane jest współdziałanie dwóch członków Zarządu albo jednego członka Zarządu łącznie z prokurentem. We wszystkich umowach pomiędzy Spółką, a członkami Zarządu oraz w sporach z nimi Spółkę reprezentuje Rada Nadzorcza, która może upoważnić, w drodze uchwały, jednego lub więcej członków do dokonania takich czynności prawnych. W myśl Statutu Spółki umowy stanowiące podstawę zatrudnienia z członkami Zarządu może zawierać także Pełnomocnik ustanowiony uchwałą Walnego Zgromadzenia.

W myśl § 22 Statutu Emitenta Zarząd jest upoważniony do wypłaty akcjonariuszom zaliczki na poczet przewidywanej dywidendy na koniec roku obrotowego na zasadach Kodeksu spółek handlowych.

Zasady działania Zarządu Emitenta opisane zostały szczegółowo w punkcie k) podpunkt 1.1. niniejszego oświadczenia.

Prawo do podjęcia decyzji o emisji lub wykupie akcji wynika z postanowień Statutu Spółki, które są tożsame z ogólnie obowiązującymi przepisami prawa, w tym ustawy Kodeks spółek handlowych.

Zarząd Emitenta, w zakresie wykupu akcji własnych, posiada upoważnienia udzielone uchwałą nr 1 NWZA KOPEX S.A. z dnia 11 grudnia 2008 roku w sprawie wyrażenia zgody i określenia warunków nabycia akcji własnych przez Spółkę w celu zaferowania ich do nabycia pracownikom Spółki i Spółek z nią powiązanych oraz uchwałą nr 2 NWZA KOPEX S.A. z dnia 11 grudnia 2008 roku w sprawie udzielenia Zarządowi Spółki upoważnienia do nabywania akcji własnych w trybie art. 362 § 1 pkt. 8) Ksh.

Ponadto do uprawnień Zarządu należały te zawarte w postanowieniach § 11a Statutu Spółki w zakresie upoważnienia do podwyższenia kapitału zakładowego o kwotę nie większą niż 6.700.000,- złotych w okresie do 24.06.2012 roku. Z upoważnienia tego Zarząd skorzystał przy przeprowadzonej w IV kwartale 2009 roku i uwierzczonej sukcesem emisji 6.700.000 akcji „KOPEX” S.A. serii „C” na okaziciela i zarejestrowaniu w KRS dnia 01 grudnia 2009 roku podwyższenia o kwotę 6.700.000,- złotych kapitału zakładowego Spółki, który aktualnie wynosi 74.332.538,- złotych.

**i) opis zasad zmiany statutu spółki Emitenta,**

Zmiana Statutu Emitenta zgodnie z § 54 ust.2 pkt.1) Statutu wymaga podjęcia uchwały przez Walne Zgromadzenie, przy czym do jej podjęcia wymagana jest większość  $\frac{3}{4}$  głosów obecnych na walnym zgromadzeniu. Ponadto Statut Emitenta postanawia, iż uchwały w przedmiocie Statutu Spółki zwiększającej świadczenia akcjonariuszy lub uszczuplających prawa przyznane osobiście poszczególnym akcjonariuszom wymagają zgody wszystkich akcjonariuszy, których dotyczą, zaś uchwała w sprawie zmiany przedmiotu działalności Spółki dochodzi do skutku bez wykupu, o którym mowa w art. 416 § 4 Kodeksu spółek handlowych, jeżeli zostanie powzięta większością  $\frac{2}{3}$  głosów przy obecności na Walnym Zgromadzeniu osób reprezentujących co najmniej połowę kapitału zakładowego. Zmiana Statutu Emitenta staje się skuteczna z chwilą jej wpisu do rejestru przedsiębiorców przez sąd rejestrowy właściwy dla Spółki.

W pozostałym zakresie co do zasad i trybu zmiany Statutu Emitenta obowiązują ogólnie obowiązujące przepisy prawa, w tym postanowienia szczegółowe ustawy Kodeks spółek handlowych.

**j) sposób działania walnego zgromadzenia i jego zasadnicze uprawnienia oraz opis praw akcjonariuszy i sposobu ich wykonywania, w szczególności zasady wynikające z regulaminu walnego zgromadzenia, jeśli taki regulamin został uchwalony, o ile informacje w tym zakresie nie wynikają wprost z przepisów prawa,**

Podstawowe regulacje związane ze zwoływaniem, organizacją, kompetencjami i przebiegiem Walnych Zgromadzeń Emitenta zawarte są w Statucie Emitenta i opierają się zasadniczo na obowiązujących spółki publiczne przepisach prawa, zaś szczegółowe zasady natury organizacyjno – porządkowej odbywania Walnych Zgromadzeń Emitenta zawarte są w Regulaminie Walnego Zgromadzenia „KOPEX” S.A. Aktualnie obowiązująca treść Regulaminu Walnego Zgromadzenia „KOPEX” S.A. została uchwalona przez Walne Zgromadzenie uchwałą nr 20 z dnia 24 czerwca 2010 roku i jest dostępna publicznie na stronie internetowej Emitenta pod adresem [www.kopex.com.pl](http://www.kopex.com.pl) w zakładce „Relacje inwestorskie” / „Ład korporacyjny”.

Zgodnie z postanowieniami § 46 obowiązującego Statutu Emitenta na dzień publikacji raportu, Zwyczajne Walne Zgromadzenie zwołuje Zarząd Emitenta z własnej inicjatywy, a na żądanie Rady Nadzorczej w przypadku nie odbycia corocznego Zwyczajnego Walnego Zgromadzenia w ustawowym terminie sześciu miesięcy po upływie roku obrotowego. Coroczne zwoływanie Zwyczajnego Walnego Zgromadzenia Emitenta w terminie sześciu miesięcy od upływu ostatniego roku obrotowego jest obowiązkiem Zarządu.

Nadzwyczajne Walne Zgromadzenie zwołuje Zarząd lub Rada Nadzorcza Emitenta, jeżeli zwołanie go uzna za wskazane. Prawo zwołania Nadzwyczajnego Walnego Zgromadzenia przysługuje także akcjonariuszom reprezentującym, co najmniej połowę kapitału zakładowego lub co najmniej połowę ogółu głosów w Spółce.

Prawo żądania zwołania Nadzwyczajnego Walnego Zgromadzenia zgodnie z postanowieniami Statutu Emitenta mają również akcjonariusze reprezentujący co najmniej jedną dwudziestą kapitału zakładowego Emitenta złożone Zarządowi na piśmie lub w postaci elektronicznej.

Walne Zgromadzenie zwołuje się przez ogłoszenie dokonywane na stronie internetowej Spółki [www.kopex.com.pl](http://www.kopex.com.pl) w zakładce „Walne Zgromadzenia Akcjonariuszy” oraz w sposób określony dla przekazywania informacji bieżących zgodnie z przepisami o ofercie publicznej i warunkach wprowadzania instrumentów finansowych do zorganizowanego systemu obrotu oraz o spółkach publicznych. Ogłoszenie to powinno być dokonane co najmniej na dwadzieścia sześć dni przed terminem walnego zgromadzenia.

Akcjonariusz lub akcjonariusze reprezentujący co najmniej jedną dwudziestą kapitału zakładowego mogą żądać umieszczenia określonych spraw w porządku obrad najbliższego Walnego Zgromadzenia. Żądanie powinno zostać zgłoszone Zarządowi nie później niż na dwadzieścia jeden dni przed wyznaczonym terminem Zgromadzenia i powinno zawierać uzasadnienie lub projekt uchwały dotyczącej proponowanego punktu porządku obrad. Żądanie może zostać złożone w postaci elektronicznej. Zarząd jest obowiązany niezwłocznie, jednak nie później niż osiemnaście dni przed wyznaczonym terminem Zgromadzenia, ogłosić w sposób właściwy dla zwołania walnego zgromadzenia zmiany w porządku obrad, wprowadzone na żądanie akcjonariuszy. Jeżeli żądanie, o którym mowa wyżej, zostanie złożone później niż na dwadzieścia jeden dni przed wyznaczonym terminem Zgromadzenia, wówczas zostanie potraktowane jako wniosek o zwołanie Nadzwyczajnego Walnego Zgromadzenia i umieszczenia określonych spraw w porządku obrad tego Zgromadzenia.

Walne Zgromadzenie może odbyć się w Warszawie, Zabrzu lub w siedzibie Spółki i może, z zastrzeżeniem art. 404 Ksh, podejmować uchwały jedynie w sprawach objętych szczegółowym porządkiem obrad zamieszczonym w ogłoszeniu o jego zwołaniu. Zdjęcie z porządku obrad bądź zaniechanie rozpatrywania sprawy umieszczonej w porządku obrad na wniosek akcjonariuszy wymaga podjęcia uchwały Walnego Zgromadzenia, po uprzednio wyrażonej zgodzie przez wszystkich obecnych akcjonariuszy, którzy zgłosili taki wniosek, popartej 75% głosów akcjonariuszy obecnych i uprawnionych do głosowania na Walnym Zgromadzeniu. Uchwały Walnego Zgromadzenia zapadają

bezwzględna większością głosów, z wyjątkiem spraw w odniesieniu do których przepisy prawa lub postanowienia Statutu stanowią inaczej. Walne Zgromadzenie jest ważne bez względu na ilość reprezentowanych na nim akcji, z zastrzeżeniem konieczności uzyskania kworum dla podjęcia niektórych uchwał przewidzianego w przepisach prawa oraz Statucie Emitenta.

Prawo uczestniczenia w Walnym Zgromadzeniu mają, stosownie do art. 406<sup>1</sup> Kodeksu spółek handlowych, tylko osoby będące akcjonariuszami Spółki KOPEX S.A. na szesnaście dni przed datą Walnego Zgromadzenia tj. w dniu zwanym „Dniem Rejestracji” (*Rekord date*).

W celu zapewnienia udziału w Walnym Zgromadzeniu, akcjonariusze uprawnieni ze zdematerializowanych akcji na okaziciela powinni zgłosić podmiotowi prowadzącemu ich rachunek papierów wartościowych żądanie wystawienia imiennego zaświadczenia o prawie uczestnictwa w Walnym Zgromadzeniu nie wcześniej niż po ogłoszeniu o zwołaniu Walnego Zgromadzenia i nie później niż w pierwszym dniu powszednim po „Dniu Rejestracji”.

Lista akcjonariuszy uprawnionych do udziału w Walnym Zgromadzeniu jest sporządzana przez Spółkę na podstawie wykazu akcjonariuszy zarejestrowanych na Walne Zgromadzenie, udostępnionego Spółce nie później niż na tydzień przed datą Walnego Zgromadzenia przez Krajowy Depozyt Papierów Wartościowych i jest wyłożona zgodnie z wymogiem przepisu art. 407 § 1 Kodeksu spółek handlowych w siedzibie Spółki, przez 3 dni powszednie przed odbyciem Walnego Zgromadzenia.

Walne Zgromadzenie otwiera Przewodniczący Rady Nadzorczej albo Wiceprzewodniczący Rady Nadzorczej, a następnie spośród osób uprawnionych do uczestnictwa w Walnym Zgromadzeniu wybiera się Przewodniczącego Zgromadzenia. W razie nieobecności tych osób Walne Zgromadzenie otwiera Prezes Zarządu albo osoba wyznaczona przez Zarząd.

Statut Spółki nie dopuszcza możliwości:

- a) uczestniczenia akcjonariuszy w Walnym Zgromadzeniu przy wykorzystaniu środków komunikacji elektronicznej,
- b) wypowiedzania się akcjonariuszy w trakcie Walnego Zgromadzenia przy wykorzystaniu środków komunikacji elektronicznej,
- c) wykonywania prawa głosu przez akcjonariuszy na Walnym Zgromadzeniu drogą korespondencyjną lub przy wykorzystaniu środków komunikacji elektronicznej.

Głosowanie nad projektami uchwał i wnioskami odbywa się w kolejności ich zgłaszania. Zgodnie z § 54 Statutu Emitenta uchwały Walnego Zgromadzenia podejmowane są zwykłą większością głosów, jeżeli przepisy Kodeksu spółek handlowych lub Statutu Emitenta nie stanowią inaczej. Większość ta wymagana jest w szczególności w następujących sprawach:

- 1) rozpatrzenia i zatwierdzenia sprawozdania Zarządu z działalności Spółki oraz sprawozdania finansowego za poprzedni rok obrotowy,
- 2) podjęcia uchwały co do podziału zysku i pokrycia strat,
- 3) udzielenia absolutorium członkom organów Spółki z wykonywania przez nich obowiązków.

Natomiast większością  $\frac{3}{4}$  głosów podejmowane są uchwały Walnego Zgromadzenia w sprawach:

- 1) zmiany Statutu, w tym emisji nowych akcji,
- 2) emisji obligacji,
- 3) zbycia przedsiębiorstwa Spółki,
- 4) połączenia Spółki z inną Spółką,
- 5) rozwiązania Spółki.

Uchwała w sprawie zmiany przedmiotu działalności Spółki dochodzi do skutku bez wykupu, o którym mowa w art. 416 § 4 Ksh, jeżeli zostanie powzięta większością  $\frac{2}{3}$  głosów w obecności osób reprezentujących co najmniej połowę kapitału zakładowego.

Uchwały w przedmiocie Statutu Spółki zwiększającej świadczenia akcjonariuszy lub uszczuplających prawa przyznane osobiście poszczególnym akcjonariuszom wymagają zgody wszystkich akcjonariuszy, których dotyczą.

Statut postanawia także, że Walne Zgromadzenie może przyznać osobie, która sprawowała lub sprawuje funkcję członka Rady Nadzorczej lub Zarządu, zwrot wydatków lub pokrycie odszkodowania, które osoba ta może być zobowiązana zapłacić osobie trzeciej, w wyniku zobowiązań powstałych w związku ze sprawowaniem funkcji przez tę osobę, jeżeli osoba ta działała w dobrej wierze oraz w sposób, który w uzasadnionym świetle okoliczności przekonaniu tej osoby był w najlepszym interesie Spółki.

Statut Emitenta modyfikując zasady ogólne Ksh. stanowi, iż nie wymaga uchwały Walnego Zgromadzenia nabycie i zbycie nieruchomości, użytkowania wieczystego lub udziału w nieruchomości.

Postanowienia zawarte w Regulaminie Walnego Zgromadzenia i Statucie Emitenta odnośnie praw akcjonariuszy i sposobu ich wykonywania są tożsame z prawami akcjonariuszy wynikającymi z ogólnie obowiązujących przepisów prawa.

Ponadto Emitent udostępnia adres poczty elektronicznej: [wza@kopex.com.pl](mailto:wza@kopex.com.pl) do komunikacji akcjonariuszy ze Spółką w sprawach związanych z organizacją Walnego Zgromadzenia i przesyłania dokumentów związanych z walnym zgromadzeniem.

k) **skład osobowy i zmiany, które w nim zaszły w ciągu ostatniego roku obrotowego, oraz opis działania organów zarządzających, nadzorujących oraz ich komitetów.**

**1. ZARZĄD EMITENTA**

Zgodnie z § 21 ust.1 Statutu Spółki Zarząd składa się z dwóch (2) do pięciu (5) osób. Liczbę członków Zarządu określa organ powołujący. Kadencja członka Zarządu trwa pięć (5) lat. Zgodnie z § 25 Statutu Spółki członków Zarządu Emitenta powołuje i odwołuje Rada Nadzorcza.

Rada Nadzorcza na posiedzeniu odbyłym w dniu 27 stycznia 2012 roku zwiększyła liczbę członków Zarządu z (3) trzech na (5) pięciu. Do członków Zarządu nie stosuje się kadencji wspólnej. Kadencja członka Zarządu Spółki trwa 5 lat. Zwyczajne Walne Zgromadzenie „KOPEX” S.A. w dniu 27 czerwca 2012 roku udzieliło wszystkim członkom Zarządu Emitenta absolutorium z wykonania przez nich obowiązków w roku obrotowym 2011.

W okresie od 01 stycznia 2012 roku do dnia 31 grudnia 2012 roku Zarząd Spółki funkcjonował w niżej podanym składzie osobowym z uwzględnieniem zmian (vide uwagi pod tabelą) jakie na przestrzeni ostatniego roku obrotowego zachodziły w składzie Zarządu:

Skład Zarządu Spółki	Funkcja	Data powołania w skład Zarządu	Uwagi
Marian KOSTEMPSKI	Prezes Zarządu	23.06.2008 r.	do dnia 10.01.2012r. <sup>1)</sup>
Krzysztof JĘDRZEJEWSKI	Prezes Zarządu	16.01.2012 r. <sup>2)</sup>	do dnia 26.06.2012r. <sup>4)</sup>
Andrzej JAGIELLO	Prezes Zarządu	09.07.2012 r. <sup>5)</sup>	
Józef WOLSKI	Wiceprezes Zarządu	01.10.2009 r.	
Joanna PARZYCH	Wiceprezes Zarządu	23.06.2008 r.	do dnia 11.12.2012r. <sup>7)</sup>
Artur KUCHARSKI	Członek Zarządu	01.02.2012 r. <sup>3)</sup>	do dnia 21.09.2012r. <sup>6)</sup>
Andrzej MEDER	Członek Zarządu	01.02.2012 r. <sup>3)</sup>	
Andrzej CZECHOWSKI	Członek Zarządu	12.12.2012 r. <sup>8)</sup>	
Arkadiusz ŚNIEŻKO	Członek Zarządu	12.12.2012 r. <sup>8)</sup>	

Źródło: Spółka

Uwagi:

- z dniem 10.01.2012 roku Pan Marian Kostemski odwołany został przez Radę Nadzorczą z funkcji Prezesa Zarządu Spółki;
- z dniem 16.01.2012 roku Pan Krzysztof Jędrzejewski powołany został przez Radę Nadzorczą w skład Zarządu Spółki na funkcję Prezesa Zarządu Spółki;
- w dniu 27.01.2012 roku Rada Nadzorcza ustaliła liczbę członków Zarządu na pięciu i powołała z dniem 01.02.2012 roku w skład Zarządu Spółki dwóch nowych członków Zarządu, a mianowicie Pana Artura Kucharskiego oraz Pana Andrzeja Medera;
- Pan Krzysztof Jędrzejewski złożył do Rady Nadzorczej oświadczenie o rezygnacji z dniem 26.06.2012r. z funkcji Prezesa Zarządu;
- z dniem 09.07.2012 roku Pan Andrzej Jagiello powołany został przez Radę Nadzorczą w skład Zarządu Spółki na funkcję Prezesa Zarządu Spółki;
- z dniem 21.09.2012 roku Pan Artur Kucharski odwołany został przez Radę Nadzorczą z funkcji członka Zarządu Spółki;
- Pani Joanna Parzych w dniu 11 grudnia 2012 roku złożyła do Rady Nadzorczej oświadczenie o rezygnacji z tym dniem z funkcji Wiceprezesa Zarządu;
- z dniem 12.12.2012 roku Rada Nadzorcza powołała w skład Zarządu Spółki dwóch nowych członków Zarządu, a mianowicie Pana Andrzeja Czechowskiego oraz Pana Arkadiusza Śnieżko.



Skład osobowy Zarządu „KOPEX” S.A. na dzień sporządzenia niniejszego raportu:

Skład Zarządu Spółki	Funkcja	Data powołania w skład Zarządu	Uwagi
Andrzej JAGIELLO	Prezes Zarządu	09.07.2012 r.	
Józef WOLSKI	Wiceprezes Zarządu	01.10.2009 r.	
Andrzej MEDER	Członek Zarządu	01.02.2012 r.	
Andrzej CZECHOWSKI	Członek Zarządu	12.12.2012r.	
Arkadiusz ŚNIEŻKO	Członek Zarządu	12.12.2012r.	

Źródło: Spółka

## 1.1. ZASADY DZIAŁANIA ORGANU ZARZĄDZAJĄCEGO EMITENTA

Zarząd Emitenta jako organ Spółki działa na podstawie: (I) ustawy Kodeks spółek handlowych, (II) Statutu Spółki, (III) Regulaminu Zarządu oraz (IV) innych ogólnie obowiązujących przepisów. Aktualnie obowiązujący Statut Spółki oraz Regulamin Zarządu są dostępne publicznie na stronie internetowej Spółki pod adresem [www.kopex.com.pl](http://www.kopex.com.pl) w zakładce „Relacje inwestorskie” / „Ład korporacyjny”.

Zasady dotyczące powoływania i odwoływania Zarządu Emitenta opisane zostały szczegółowo w punkcie h) niniejszego oświadczenia.

Stosownie do § 20 Statutu Spółki Zarząd prowadzi sprawy Spółki i reprezentuje Spółkę we wszystkich czynnościach sądowych i pozasądowych. Wszelkie sprawy związane z prowadzeniem spraw Spółki, nie zastrzeżone przepisami prawa lub postanowieniami Statutu dla Walnego Zgromadzenia lub Rady Nadzorczej, należą do kompetencji Zarządu.

Organizację i tryb działania Zarządu Emitenta określa „Regulamin Zarządu KOPEX Spółka Akcyjna”, który uchwała Zarząd Spółki, a zatwierdza Rada Nadzorcza. Zgodnie z § 4 Regulaminu Zarządu każdy członek Zarządu może prowadzić, bez uprzedniej uchwały Zarządu, sprawy nie przekraczające zakresu zwykłego zarządu Spółki. Wedle Statutu Emitenta uchwały Zarządu zapadają bezwzględną większością głosów obecnych na posiedzeniu członków Zarządu, przy czym powołanie prokurenta wymaga uchwały jednomyślnej wszystkich członków Zarządu. W przypadku równej ilości głosów decydujący głos posiada Prezes Zarządu. Regulamin Zarządu zezwala na podejmowanie przez Zarząd uchwał także za pomocą środków porozumiewania się na odległość (w tym: w trybie telekonferencji, faxem i e-mailem).

W myśl § 7 Regulaminu Zarządu Emitenta do spraw wymagających uchwał Zarządu należą wszystkie sprawy przekraczające zakres zwykłych czynności Zarządu, a w szczególności:

- zwoływanie przez Zarząd Spółki Walnych Zgromadzeń oraz ustalanie ich porządku obrad,
- przyjęcie rocznych sprawozdań tj. sprawozdania Zarządu z działalności Spółki i sprawozdania finansowego Spółki, a także rocznego skonsolidowanego sprawozdania finansowego z działalności Grupy Kapitałowej KOPEX S.A.,
- sporządzenie wniosku w przedmiocie propozycji podziału zysku Spółki albo sposobu pokrycia straty za dany rok obrotowy,
- ustanowienie prokurenta Spółki,
- wewnętrzny podział funkcji operacyjnego kierownictwa pomiędzy członkami Zarządu,
- przyjęcie Regulaminu Organizacyjnego lub jego zmiany, przyjęcie schematu organizacyjnego przedsiębiorstwa spółki lub jego zmiany,
- ustalenie projektu Regulaminu Zarządu Spółki,
- inne sprawy zastrzeżone do wyłącznej kompetencji Zarządu przez przepisy prawa i Statutu Spółki.

Ponadto zgodnie z postanowieniami Statutu Spółki Zarząd Emitenta obowiązany jest poza sprawami zastrzeżonymi do kompetencji Walnego Zgromadzenia lub Rady Nadzorczej uzyskać zgodę Rady Nadzorczej Emitenta przed podjęciem którejkolwiek z następujących czynności:

- o wyrażenie zgody na transakcje obejmujące zbycie lub nabycie akcji lub innego mienia, wynajem, zastaw, obciążenie hipoteką lub inne obciążenie lub rozporządzenie mieniem w drodze jednej czynności, jeżeli wartość danej transakcji przekracza 15% kwoty aktywów netto, według ostatniego bilansu rocznego,
- zaciągnięcia kredytu lub pożyczki, jeśli zadłużenie z tytułu danej czynności wyniesie powyżej 15% wartości aktywów netto Spółki, wykazanych w ostatnim bilansie rocznym,
- udzielenia kredytu lub pożyczki, jeśli dana transakcja przekracza 15% kwoty aktywów netto wykazanych w ostatnim bilansie rocznym.



## 2. RADA NADZORCZA EMITENTA

Zgodnie z § 35 Statutu Spółki Rada Nadzorcza „KOPEX” S.A. składa się z pięciu (5) do dziewięciu (9) osób. Liczba członków Rady Nadzorczej danej kadencji ustalana jest przez Walne Zgromadzenie. Kadencja Rady Nadzorczej trwa 5 (pięć) lat. Kadencja członków Rady Nadzorczej jest kadencją wspólną.

Rada Nadzorcza „KOPEX” S.A. szóstej kadencji powołana została w dniu 29 czerwca 2007 roku przez Zwyczajne Walne Zgromadzenie „KOPEX” S.A. w pięcioosobowym (5) składzie na pięcioletnią kadencję wspólną.

W okresie od 01 stycznia 2012 roku do dnia Zwyczajnego Walnego Zgromadzenia Akcjonariuszy tj. do dnia 27.06.2012 roku Rada Nadzorcza funkcjonowała w niżej podanym składzie osobowym z uwzględnieniem zmian (vide uwagi pod tabelą) jakie w tym okresie zachodziły w jej składzie:

Skład Rady Nadzorczej VI kadencji	Funkcja	Data powołania do Rady Nadzorczej VI kadencji	Uwagi
Krzysztof JĘDRZEJEWSKI	Przewodniczący Rady Nadzorczej do 13.01.2012	12.04.2010r.	do dnia 13.01.2012r. 1)
Artur KUCHARSKI	Wiceprzewodniczący RN od 16.01.2012, Przewodniczący RN od 16.01.2012 do 27.01.2012	19.04.2010r.	do dnia 27.01.2012r. 3)
Michał ROGATKO	Sekretarz Rady Nadzorczej do 16.01.2012, Wiceprzewodniczący RN od 16.01.2012 do 27.01.2012, Przewodniczący RN od 27.01.2012 do 27.06.2012	12.04.2010r.	
Marzena MISIUNA	Członek Rady Nadzorczej, Wiceprzewodnicząca RN od 27.01.2012 do 27.06.2012	21.04.2008r.	
Adam KALKUSIŃSKI	Członek Rady Nadzorczej	07.04.2008r.	
Bogusław BOBROWSKI	Sekretarz Rady Nadzorczej od 16.01.2012	16.01.2012r. 2)	
Adam ŁYCKOWSKI	Członek Rady Nadzorczej	27.01.2012r. 3)	do dnia 03.02.2012r. 4)
Zofia DZIK	Członek Rady Nadzorczej	06.02.2012r. 5)	

Źródło: Spółka

### Uwagi:

- 1) w dniu 13 stycznia 2012 roku Pan Krzysztof Jędrzejewski złożył pisemne oświadczenie o rezygnacji z funkcji Przewodniczącego i członka Rady Nadzorczej KOPEX S.A. w trakcie kadencji;
- 2) w dniu 16 stycznia 2012 roku na podstawie § 35 ust.4 Statutu Emitenta, powołany został nowy członek Rady Nadzorczej - Pan Bogusław Bobrowski celem uzupełnienia pięcioosobowego wymaganego składu osobowego Rady Nadzorczej KOPEX S.A.;

W dniu 16 stycznia 2012 roku Rada Nadzorcza ukonstytuowała się na nowo. Na funkcję Przewodniczącego Rady Nadzorczej wybrano Pana Artura Kucharskiego. Na funkcję Wiceprzewodniczącego Rady Nadzorczej wybrano Pana Michała Rogatko, a na funkcję Sekretarza Rady Nadzorczej wybrano Pana Bogusława Bobrowskiego;

- 3) w dniu 27 stycznia 2012 roku Pan Artur Kucharski złożył pisemne oświadczenie o rezygnacji z funkcji Przewodniczącego i członka Rady Nadzorczej KOPEX S.A. w trakcie kadencji, a na podstawie § 35 ust.4 Statutu Emitenta, powołany został w dniu 27 stycznia 2012 roku nowy członek Rady Nadzorczej - Pan Adam Łyczkowski celem uzupełnienia pięcioosobowego wymaganego składu osobowego Rady Nadzorczej KOPEX S.A.;

Po tych zmianach osobowych Rada Nadzorcza postanowiła w dniu 27 stycznia 2012 roku wybrać na funkcję Przewodniczącego Rady Nadzorczej Pana Michała Rogatko, a Panią Marzenę Misiuna na funkcję Wiceprzewodniczącego Rady Nadzorczej;

- 4) w dniu 03 lutego 2012 roku Pan Adam Łyczkowski złożył pisemne oświadczenie o rezygnacji z funkcji członka Rady Nadzorczej KOPEX S.A. w trakcie kadencji;
- 5) w dniu 06 lutego 2012 roku na podstawie § 35 ust.4 Statutu Emitenta, powołany został nowy członek Rady Nadzorczej - Pani Zofia Dzik celem uzupełnienia pięcioosobowego wymaganego składu osobowego Rady Nadzorczej KOPEX S.A.;

Zwyczajne Walne Zgromadzenie KOPEX S.A. w dniu 27 czerwca 2012 roku powzięło uchwały o udzieleniu wszystkim członkom Rady Nadzorczej KOPEX S.A. absolutorium z wykonania przez nich obowiązków za rok obrotowy 2011.

W związku z upływem kadencji i wygaśnięciem mandatów członków Rady Nadzorczej Spółki Zwyczajne Walne Zgromadzenie KOPEX S.A. w dniu 27 czerwca 2012 roku **ustaliło liczbę członków Rady Nadzorczej Spółki VII kadencji na (7) siedem osób oraz powołało członków Rady Nadzorczej Spółki VII kadencji** (skład osobowy Rady Nadzorczej i pełnione funkcje po ukonstytuowaniu się członków Rady na pierwszym posiedzeniu w dniu 27.06.2012 roku przedstawia tabela poniżej).

W okresie od dnia 27 czerwca 2012 roku do dnia publikacji niniejszego raportu skład osobowy Rady Nadzorczej KOPEX S.A. nie ulegał zmianie i przedstawiał się następująco:

Skład Rady Nadzorczej VII kadencji	Funkcja	Data powołania do Rady Nadzorczej VII kadencji	Uwagi
Krzysztof JĘDRZEJEWSKI	Przewodniczący Rady Nadzorczej	27.06.2012r.	
Michał ROGATKO	Wiceprzewodniczący Rady Nadzorczej	27.06.2012r.	
Bogusław BOBROWSKI	Sekretarz Rady Nadzorczej	27.06.2012r.	
Marzena MISIUNA	Członek Rady Nadzorczej	27.06.2012r.	
Adam KALKUSIŃSKI	Członek Rady Nadzorczej	27.06.2012r.	
Zofia DZIK	Członek Rady Nadzorczej	27.06.2012r.	
Wojciech NAPIÓRKOWSKI	Członek Rady Nadzorczej	27.06.2012r.	

Źródło: Spółka

## 2.1. ZASADY DZIAŁANIA ORGANU NADZORUJĄCEGO EMITENTA ORAZ W JEGO RAMACH KOMITETÓW

Rada Nadzorcza Emitenta jako organ Spółki działa na podstawie: (I) ustawy Kodeks spółek handlowych, (II) Statutu Spółki, (III) Regulaminu Rady Nadzorczej oraz (IV) innych ogólnie obowiązujących przepisów.

Organizację i tryb działania Rady Nadzorczej Emitenta określa szczegółowo Regulamin Rady Nadzorczej, który uchwała Rada Nadzorcza Emitenta. Obowiązujący aktualnie Regulamin Rady Nadzorczej Emitenta uchwalony przez Radę Nadzorczą uchwałą nr 73/VI/2010 z dnia 13 maja 2010 roku jest dostępny publicznie na stronie internetowej Spółki pod adresem [www.kopex.com.pl](http://www.kopex.com.pl) w zakładce „Relacje inwestorskie” / „Ład korporacyjny”.

Zgodnie z § 35 Statutu Spółki Rada Nadzorcza „KOPEX” S.A. składa się z pięciu (5) do dziewięciu (9) osób. Liczba członków Rady Nadzorczej danej kadencji ustalana jest przez Walne Zgromadzenie. Kadencja Rady Nadzorczej trwa 5 (pięć) lat. Kadencja członków Rady Nadzorczej jest kadencją wspólną.

Członków Rady Nadzorczej wybiera Walne Zgromadzenie z zastrzeżeniem wynikającym z postanowienia § 35 ust. 4 Statutu Spółki, iż w razie odwołania, rezygnacji lub śmierci członka Rady Nadzorczej w trakcie kadencji, akcjonariusz posiadający, co najmniej 51% ogółu głosów ma prawo do powołania nowej osoby w skład Rady Nadzorczej celem uzupełnienia jej składu. Uprawnienie to nie narusza uprawnień innych akcjonariuszy w zakresie powoływania członków Rady Nadzorczej określonych w Kodeksie spółek handlowych lub w Statucie Spółki.

Zgodnie ze Statutem Spółki uchwały Rady Nadzorczej zapadają bezwzględną większością głosów obecnych na posiedzeniu członków Rady. Rada Nadzorcza może podjąć uchwały na posiedzeniu, o ile obecna jest co najmniej połowa jej członków, a wszyscy członkowie zostali zaproszeni na posiedzenie. Ponadto Statut Spółki dopuszcza podejmowanie uchwał w trybie pisemnym lub przy wykorzystaniu środków bezpośredniego porozumiewania się na odległość, z zastrzeżeniem ograniczeń określonych w Kodeksie spółek handlowych oraz pod warunkiem, że wszyscy członkowie Rady Nadzorczej zostali powiadomieni o treści projektu uchwały.

Zgodnie z postanowieniami Statutu Spółki do kompetencji Rady Nadzorczej Emitenta należy w szczególności:

1. ocena sprawozdań finansowych za ubiegły rok obrotowy oraz zapewnienie ich badania przez wybranego przez Radę Nadzorczą biegłego rewidenta,
2. ocena sprawozdania Zarządu z działalności Spółki za ubiegły rok obrotowy oraz zapewnienie jego badania przez wybranego przez Radę Nadzorczą biegłego rewidenta,
3. wyrażanie zgody na zawarcie z subemitentem umowy, o której mowa w Art. 433 Kodeksu spółek handlowych,
4. ocena wniosków Zarządu dotyczących podziału zysku albo pokrycia straty, w tym odniesienie się do proponowanej kwoty przeznaczonej na dywidendy i terminów wypłaty dywidend lub do proponowanych zasad pokrycia strat,
5. składanie Walnemu Zgromadzeniu corocznego pisemnego sprawozdania z wyników czynności, o których mowa w pkt. 1, 2 i 4,
6. wyrażanie zgody na transakcje obejmujące zbycie lub nabycie akcji lub innego mienia, wynajem, zastaw, obciążenie hipoteką lub inne obciążenie lub rozporządzenie mieniem w drodze jednej czynności, jeżeli wartość danej transakcji przekracza 15% kwoty aktywów netto, według ostatniego bilansu rocznego,
7. powoływanie, zawieszanie i odwoływanie członków Zarządu,
8. delegowanie członków Rady Nadzorczej do wykonywania czynności Zarządu w razie zawieszenia lub odwołania całego Zarządu, lub gdy Zarząd z innych powodów nie może działać,
9. uchwalanie Regulaminu Rady Nadzorczej określającego jej organizację i tryb działania.

Do kompetencji Rady Nadzorczej należy również udzielanie uprzedniej zgody na podjęcie przez Zarząd którejkolwiek z następujących czynności:

1. zaciągnięcie kredytu lub pożyczki, jeśli zadłużenie z tytułu danej czynności wyniesie powyżej 15% wartości aktywów netto Spółki, wykazanych w ostatnim bilansie rocznym,
2. udzielenie kredytu lub pożyczki, jeśli dana transakcja przekracza 15% kwoty aktywów netto wykazanych w ostatnim bilansie rocznym.

Rada Nadzorcza Emitenta przy wyborze niezależnego biegłego rewidenta uprawnionego do badania sprawozdań finansowych stosuje aktualnie obowiązujące przepisy prawa, a w szczególności regulacje zawarte w ustawie z dnia 22 maja 2009 r. o biegłych rewidentach i ich samorządzie, podmiotach uprawnionych do badania sprawozdań finansowych oraz nadzorze publicznym (Dz. U. 2009 nr 77 poz. 649 z późn. zm.) oraz postanowień uchwalonego przez Radę Nadzorczą wewnętrznego aktu „Regulamin w sprawie dokonywania wyboru biegłego rewidenta przeprowadzającego badanie sprawozdania finansowego Spółki jednostkowego i skonsolidowanego”, który określa sposób i tryb postępowania Zarządu i Rady Nadzorczej Emitenta przy wyborze biegłego rewidenta. Wybór biegłego rewidenta od momentu powołania pod koniec 2012 roku KOMITETU AUDYTU przy Radzie Nadzorczej dokonywany jest z uwzględnieniem rekomendacji tego Komitetu.

## KOMITET AUDYTU

W okresie od 27.11.2009 roku do dnia 10.10.2012 roku Rada Nadzorcza Emitenta składająca się z nie więcej niż 5 członków nie powoływała Komitetu Audytu, a zadania komitetu audytu określone w Art.86 ust.7 Ustawy z dnia 22 maja 2009 r. o biegłych rewidentach i ich samorządzie, podmiotach uprawnionych do badania sprawozdań finansowych oraz nadzorze publicznym (Dz. U. 2009 nr 77 poz. 649 z późn. zmianami) realizowała poprzez włączenie tych zadań do zadań Rady Nadzorczej, które ujęte zostały w Regulaminie Rady Nadzorczej Spółki (§ 4 punkt 4 Regulaminu Rady Nadzorczej).

Rada Nadzorcza nowej kadencji, która powołana została przez ZWZA w dniu 27.06.2012r. w 7 osobowym składzie, w wykonaniu obowiązku wynikającego z Art.86 ust.1 cyt. wyżej Ustawy z dnia 22 maja 2009 r., podjęła na posiedzeniu w dniu 10 października 2012 r. uchwałę nr 09/VII/2012 o powołaniu 3 osobowego Komitetu Audytu Rady Nadzorczej. Komitet Audytu pełni funkcje konsultacyjno - doradcze dla Rady Nadzorczej i wspiera Radę Nadzorczą w wykonywaniu jej statutowych obowiązków kontrolno – nadzorczych. Na posiedzeniu Rady Nadzorczej w dniu 10.12.2012 roku zatwierdzony został „Regulamin Komitetu Audytu Rady Nadzorczej KOPEX S.A.”, którego treść zamieszczona została na stronie korporacyjnej Emitenta pod adresem [www.kopex.com.pl](http://www.kopex.com.pl) w zakładce „Relacje inwestorskie” / „Ład korporacyjny”. Regulamin Komitetu Audytu określa szczegółowy sposób organizacji, zadania i tryb działania Komitetu Audytu.

Do zadań Komitetu Audytu należy w szczególności:

- a) monitorowanie procesu sprawozdawczości finansowej w Spółce i jej grupie kapitałowej;
- b) monitorowanie rzetelności informacji finansowych przedstawianych przez Spółkę;
- c) monitorowanie skuteczności funkcjonowania systemów kontroli wewnętrznej, audytu wewnętrznego oraz zarządzania ryzykiem w Spółce;
- d) dokonywanie przeglądu ofert dot. badania sprawozdań finansowych i wydawanie Radzie Nadzorczej rekomendacji dotyczących wyboru audytora, oraz formułowanie opinii i uwag, co do warunków i wysokości wynagrodzenia wybieranego audytora zewnętrznego,
- e) monitorowanie wykonywania czynności rewizji finansowej w tym spotkania z biegłym rewidentem w celu omówienia charakteru i zakresu przeglądu półrocznego i badania rocznego sprawozdań finansowych, a także wyników, wniosków i uwag biegłego rewidenta z przeglądu półrocznego i badania rocznego sprawozdań finansowych;
- f) monitorowanie niezależności i obiektywizmu biegłego rewidenta i podmiotu uprawnionego do badania sprawozdań finansowych;
- g) kontrolowanie charakteru i zakresu ewentualnych innych usług zleczanych wybranemu biegłemu rewidentowi;
- h) badanie powodów rezygnacji z usług biegłego rewidenta;
- i) analizowanie relacji Spółki z podmiotami powiązanymi wchodzącymi w skład grupy kapitałowej, a w szczególności rekomendowanie Radzie Nadzorczej decyzji odnośnie zawarcia przez Spółkę znaczącej umowy z podmiotem powiązaniem z grupy kapitałowej.

Odnośnie zasad funkcjonowania Komitetu Audytu w Regulaminie postanowiono, iż posiedzenia Komitetu Audytu odbywają się, co najmniej raz na kwartał, w terminach ustalonych przez Przewodniczącego lub Zastępcę Przewodniczącego Komitetu Audytu. Posiedzenia Komitetu Audytu mogą być zwoływane z inicjatywy każdego z członków Komitetu Audytu lub innego członka Rady Nadzorczej, a także na wniosek Zarządu, biegłego rewidenta, audytora wewnętrznego.

## 5. INFORMACJA UZUPEŁNIAJĄCA

### 5.1. OCENA ZARZĄDZANIA ZASOBAMI FINANSOWYMI

Sytuacja finansowa Spółki na 31.12.2012 r. przedstawia się następująco:

- Stan zobowiązań kredytowych na dzień 31.12.2012 r. wynosił 279.721 tys. zł.
- Stan środków pieniężnych na dzień 31.12.2012 r. wynosił 14.992 tys. zł.

Współpraca z bankami finansującymi działalność statutową Spółki przebiega prawidłowo. Z podjętych zobowiązań wobec instytucji finansujących KOPEX S.A. wywiązuje się terminowo, bez zakłóceń następuje obsługa zawartych umów kredytowych zarówno w zakresie terminowej spłaty zadłużenia kredytowego jak i odsetek oraz prowizji.

Spółka w roku 2012 poprzez skuteczne zarządzanie zasobami finansowymi zapewniła sobie płynną obsługę finansową zobowiązań handlowych oraz pozostałych zobowiązań finansowych.

W tym celu spółka wykorzystywała własne środki pieniężne jak i również korzystała z finansowania zewnętrznego (kredyty, pożyczki). W roku 2012 Spółka pozyskała dodatkowe środki pieniężne z otrzymanych dywidend w wysokości 69.769 tys. zł.

Spółka posiada wielocelowe limity kredytowe w bankach w wysokości 379.419 tys. zł. (PKO BP i ING Bank Śląski), dodatkowo linie gwarancyjne w różnych bankach na łączną kwotę 220.060 tys. zł.

Spółka na bieżąco reguluje kredytowe zobowiązania odsetkowe wobec banków. W Spółce nie występują przeterminowane zobowiązania handlowe i publiczno-prawne.

Intensywnie prowadzona była windykacja należności przeterminowanych, na bieżąco monitorowano i odzyskiwano płatności kontraktowe.

Występujące nadwyżki środków pieniężnych lokowane były w bankach (lokaty typu overnight).

Monitorowane są na bieżąco wskaźniki płynności i zadłużenia tak, aby zachować je na bezpiecznym poziomie.

Spółka sporządza i aktualizuje w okresach miesięcznych przewidywany cash-flow na okres 6 miesięcy, który pozwala jej elastycznie reagować na bieżące i przyszłe potrzeby finansowe poszczególnych biur handlowych i pozostałych jednostek organizacyjnych Spółki.

Warunki kosztowe uzyskiwanych linii kredytowo-gwarancyjnych są wynikiem indywidualnych negocjacji zmierzających do możliwie najniższych obciążeń finansowych.

Dobry standing finansowy Spółki (monitorowany i oceniany na bieżąco przez banki finansujące) pozwala Spółce korzystać bez przeszkód z finansowania zewnętrznego pomimo zaistniałego ogólnoswiatowego kryzysu finansowo-gospodarczego. W trakcie roku 2012 nastąpiło objęcie przez Spółkę imiennych obligacji serii 51, 57, 62, 73, 78 emitowanych przez Katowicki Holding Węglowy S.A. z siedzibą w Katowicach o łącznej wartości nominalnej 121.600 tys. zł. Wykup obligacji następuje poprzez świadczenie niepieniężne w postaci dostaw węgla, przy czym dostawy węgla w ramach transzy wykupu obligacji serii 51 oraz 57 zostały wykonane w 2012 roku. Objęcie obligacji nr 78 zakończyło proces obejmowania obligacji węglowych emitowanych przez Katowicki Holding Węglowy S.A.

Spółka zabezpiecza się przed ryzykiem walutowym stosując instrumenty pochodne typu forward. Spółka prowadzi rachunkowość zabezpieczeń oraz hedging naturalny. Nie stosowała i nie stosuje transakcji spekulacyjnych.

Spółka zabezpieczyła sobie możliwość sfinansowania planowanych na 2012r. transakcji handlowych, jak i akwizycji finansowych poprzez dostępność do niewykorzystanych a przyznaných przez banki linii kredytowych.

Spółka posiada wiele bankowych linii gwarancyjnych i ubezpieczeniowych, które pozwalają jej bez przeszkód płynnie pozyskiwać wymagane przez klientów krajowych i zagranicznych gwarancje przetargowe, na zwrot zaliczki, na dobre wykonanie oraz gwarancje płatności.

Należy podkreślić, iż dobry standing finansowy i jednoczesny dostęp do bankowych linii kredytowych pozwala Spółce na branie udziału w wielu krajowych i międzynarodowych przetargach, w których jednym z warunków jest odpowiednio wysoki potencjał finansowy oferenta.

W 2011r (począwszy od 1-go czerwca 2011) w ramach spółki Kopex S.A. powstało Centrum Finansowe Grupy Kopex SA. W pierwszym etapie objęło ono swoimi działaniami 9 spółek z Grupy.

Celem utworzenia centrum była m.in. standaryzacja procesów finansowych, obiegu dokumentów, optymalizacja zarządzania kadrą finansowymi.

Efektami przeprowadzonej centralizacji są:

1. optymalizacja kosztów finansowych,
2. skuteczne zarządzanie płynnością finansową z wykorzystaniem „cash pooling” w Grupie,
3. stworzenie jednolitego wizerunku Grupy na rynkach finansowych,
4. optymalizacja zadłużenia i wskaźników finansowych,
5. skuteczniejsze zarządzanie ryzykiem finansowym, kredytowym i walutowym,

6. możliwość uzyskania wielocelowych, wieloproduktowych limitów kredytowych w bankach dla kilkunastu spółek z Grupy w oparciu o solidarną odpowiedzialność,
7. wzmoczenie dyscypliny finansowej,
8. szczegółowy monitoring zewnętrznych kowenantów finansowych,
9. ujednoczenie procedur finansowych w Grupie Kopex S.A.,
10. modyfikacje informatycznego systemu FK celem skuteczniejszego raportowania o stanie finansów Grupy,
11. optymalne wykorzystanie potencjału i doświadczeń zawodowych kadry pracowniczej.

W roku 2012 kolejna spółka Grupy (Ryfama) została włączona w obsługę Centrum Finansowego. Z początkiem października nastąpiła zmiana nazwy spółki Zabrzeńskie Zakłady Mechaniczne S.A. na Kopex Machinery S.A. z jednoczesnym wchłonięciem spółek Wamag S.A. i Ryfama S.A. W związku z tym Centrum Finansowe dokonało scalenia rachunków bankowych, rozrachunków, limitów kredytowo-gwarancyjnych podmiotów, które weszły w skład Kopex Machinery S.A.

W roku 2013 przewiduje się włączenie kolejnych spółek z Grupy Kapitałowej w struktury Centrum Finansów Kopex S.A.

### 5.1.1. INFORMACJA O KORZYSTANIU Z KREDYTÓW BANKOWYCH

W okresie sprawozdawczym KOPEX S.A. finansował prowadzoną działalność korzystając między innymi z kredytów bankowych w rachunku bieżącym. Stan zadłużenia w poszczególnych bankach na dzień 31.12.2012r. prezentuje poniższe zestawienie.

W TYS. PLN.

LP.	NAZWA BANKU	RODZAJ KREDYTU	OKRES KREDYTOWANIA		PRYZNANA KWOTA KREDYTU / LINII (ZGODNIE Z UMOWĄ)	WYKORZYSTANIE NA DZIEŃ 31.12.2012R.
1.	PKO BP SA	kredyt w rachunku bieżącym	30.06.2006	01.07.2014	179.000	145.699
		kredyt obrotowy	29.05.2012		20.000	20.000
		gwarancje bankowe i akredytywy	30.06.2006		62.000	30.534
2.	PKO BP SA	kredyt obrotowy nieodnawialny w walucie polskiej (celowy)	19.12.2011	09.06.2016	110.235	78.419
3.	ING BSK SA	kredyt w rachunku bieżącym	28.06.2011	20.07.2013	36.000	35.603
		gwarancje bankowe i akredytywy			29.450	13.537
<b>RAZEM</b>					<b>436.685</b>	<b>323.792</b>

W roku 2012r. miały miejsce następujące zdarzenia:

- KOPEX S.A. posiada z PKO BP S.A. umowę kredytu w formie limitu kredytowego wielocelowego od 30.06.2006r. Termin wykorzystania i spłaty w/w kredytu przypada na dzień 01.07.2014. Na koniec roku 2012 całkowity limit kredytowy wynosił 261.000 tys. zł. W ramach limitu, KOPEX S.A. korzysta z:
  1. kredytu w rachunku bieżącym w wysokości 179.000 tys. zł,
  2. kredytu obrotowego odnawialnego w wysokości 20.000 tys. zł,
  3. limitu na gwarancje bankowe i akredytywy w obrocie krajowym i zagranicznym w wysokości 62.000 tys. zł.
 Zważywszy na specyfikę funkcjonowania Spółki niezwykle korzystne jest elastyczne dostosowanie struktury wykorzystania poszczególnych instrumentów bankowych (różnego rodzaju kredyty, gwarancje, akredytywy) w ramach „kredytu wielocelowego”. Oprocentowanie kredytu stanowi WIBOR 1M powiększony o marżę banku.
- Od dnia 28.06.2011r. spółka korzysta z umowy wieloproduktowej zawartej z ING Bankiem Śląskim S.A. W roku 2012 zostało podpisanych kilka aneksów do przedmiotowej umowy. W ramach Umowy z ING Bankiem Śląskim spółka KOPEX SA korzysta z limitu kredytowego w wysokości 36.000 tys. zł oraz z limitu na gwarancje bankowe i akredytywy w wysokości 29.450 tys. zł. Linia kredytowa może zostać wykorzystana na bieżącą działalność gospodarczą w formie kredytu obrotowego w rachunku kredytowym, kredytu obrotowego w rachunku bankowym lub jako limit do wykorzystania w celu zabezpieczenia wierzycelności banku z tytułu gwarancji lub akredytyw. Kredyt oprocentowany jest wg zmiennej stopy procentowej WIBOR 1M powiększony o marżę banku. Limit kredytowy udostępniony został do dnia 20.07.2013r.
- KOPEX S.A. korzysta również z kredytu obrotowego nieodnawialnego, który został udostępniony przez Bank PKO BP S.A. w ramach umowy zawartej w dniu 19.12.2011r. Wysokość kredytu wynosi 110.235 tys. zł. Umowa została zawarta do dnia 09.06.2016r. Środki uzyskane w ramach w/w kredytu przeznaczone zostały na sfinansowanie kontraktu podpisanego z KHW S.A. na dostawy przenośników zgrzeblowych, sekcji obudów zmechanizowanych, kruszarek oraz wyposażenia elektrycznego do eksploatacji w ścianach zawałowych dla KHW S.A. KWK Mysłowice-Wesoła. Kredyt oprocentowany w oparciu o zmienny Wibor 1M powiększony o marżę banku.

Zgodnie z obowiązującą w KOPEX S.A. polityką warunki korzystania z kredytów bankowych oraz koszty kredytowania były każdorazowo negocjowane z bankami. Spośród ofert składanych przez banki do realizacji wybierane były oferty najkorzystniejsze dla spółki zarówno pod względem cenowym, wymaganych przez banki prawnych zabezpieczeń ich spłaty oraz specyfiki funkcjonowania Spółki.

#### 5.1.2. INFORMACJE O UDZIELONYCH I OTRZYMANYCH POŻYCZKACH, PORECZENIACH I GWARANCJACH – STAN NA 31.12.2012

- Pożyczki zaciągnięte przez KOPEX S.A.**

W roku 2012 Kopex S.A. zaciągnął kilka pożyczek, których stan na 31.12.2012 roku przedstawia poniższa tabela.

W TYS. PLN.

LP.	POŻYCZKODAWCA	DATA UDZIELENIA POŻYCZKI	KWOTA POŻYCZKI	SALDO ZADŁUŻENIA NA DZIEŃ 31.12.2012	TERMIN SPŁATY
1.	KOPEX MACHINERY	07.05.2008	9.000	3.000	31.12.2013
2.	KOPEX MACHINERY	25.04.2012	30.000	10.000	31.12.2013
3.	KOPEX-PBSZ	30.05.2012	25.000	20.000	31.12.2013
4.	DOZUT TAGOR	20.08.2012	6.000	6.000	31.12.2013
5.	EL-GÓR	27.09.2012	3.000	3.000	31.12.2013
6.	KES	09.11.2012	10.000	10.000	30.06.2013
RAZEM			83.000	52.000	

W TYS. EUR.

LP.	POŻYCZKODAWCA	DATA UDZIELENIA POŻYCZKI	KWOTA POŻYCZKI	SALDO ZADŁUŻENIA NA DZIEŃ 31.12.2012	TERMIN SPŁATY
1.	HANSEN SICHERHEITSTECHNIK	26.09.2012	6.500	6.500	15.01.2013 – spłacono w terminie
RAZEM			6.500	6.500	

- Pożyczki udzielone przez KOPEX S.A.**

Na koniec 2012 roku saldo wykorzystania udzielonych przez KOPEX S.A. pożyczek (bez odsetek) wynosiło odpowiednio:

- pożyczki udzielone w PLN → 23.313 tys. PLN,
- pożyczki udzielone w EUR → 10.361 tys. EUR,
- pożyczki udzielone w USD → 2.500 tys. USD.

W TYS. PLN.

LP.	POŻYCZKOBORCA	DATA UDZIELENIA POŻYCZKI	KWOTA POŻYCZKI	SALDO ZADŁUŻENIA NA DZIEŃ 31.12.2012	TERMIN SPŁATY
1.	AUTOKOPEX	10.04.2012	3.000	3.000	31.12.2013
2.	AUTOKOPEX	22.05.2012	12.463	12.463	31.01.2018
3.	PROMACK	15.11.2012	700	700	30.03.2013
4.	PROMACK	29.11.2012	1.800	1.800	31.03.2013
5.	PROMACK	18.12.2012	1.400	1.400	30.06.2013
6.	PROMACK	20.12.2012	300	300	30.06.2013
7.	PROMACK	28.12.2012	1.800	1.800	30.06.2013
8.	STA-ODLEWNIE	03.12.2012	4.300	1.850	30.12.2014
RAZEM			25.763	23.313	

W TYS. EUR.

LP.	POŻYCZKOBIORCA	DATA UDZIELENIA POŻYCZKI	KWOTA POŻYCZKI	SALDO ZADŁUŻENIA NA DZIEŃ 31.12.2012	TERMIN SPŁATY
1.	KOPEX MIN	31.10.2007	1.900	1.900	31.12.2013
2.	KOPEX MIN	25.05.2009	1.100	1.100	31.12.2013
3.	KOPEX MIN	15.07.2009	126	126	31.12.2013
4.	KOPEX MIN	27.01.2010	60	60	31.12.2013
5.	KOPEX MIN	17.08.2010	600	600	31.12.2013
6.	KOPEX MIN	17.08.2010	300	300	31.12.2013
7.	KOPEX MIN	10.10.2010	200	200	31.12.2013
8.	KOPEX MIN	04.11.2011	5.500	5.500	31.12.2013
9.	KOPEX MIN LIV	10.04.2008	500	500	31.12.2013
10.	KOPEX MIN LIV	25.05.2009	35	35	31.12.2013
11.	KOPEX MIN MONT	15.07.2009	40	40	31.12.2013
	ODSETKI OD POŻYCZEK			332	
<b>RAZEM</b>			<b>10.361</b>	<b>10.693</b>	

W TYS. USD.

LP.	POŻYCZKOBIORCA	DATA UDZIELENIA POŻYCZKI	KWOTA POŻYCZKI	SALDO ZADŁUŻENIA NA DZIEŃ 31.12.2012	TERMIN SPŁATY
1.	KOPEX MINING CONTRACTORS, INDONEZJA	11.04.2011	2.000	2.000	31.12.2013
2.	KOPEX MINING CONTRACTORS, INDONEZJA	17.08.2012	500	500	30.11.2013
<b>RAZEM</b>			<b>2.500</b>	<b>2.500</b>	

W roku 2012 zostały spłacone w całości następujące pożyczki:

- El-Gór – wartość spłaconych pożyczek wyniosła 123 tys. zł.,
- KOPEX Eko – wartość spłaconych pożyczek wyniosła 650 tys. zł.,
- Węgłiki Spiekane Baildonit – wartość spłaconej pożyczki wyniosła 2.200 tys. zł.,
- KOPEX Machinery (Wamag) – wartość spłaconej pożyczki wyniosła 4.000 tys. zł.,
- HSW Odlewnia – wartość spłaconych pożyczek wyniosła 3.784 tys. zł.,
- KOPEX Machinery (Ryfama) – wartość spłaconej pożyczki wyniosła 13.000 tys. zł.

Pożyczki udzielone spółce KOPEX Eko w łącznej pozostającej do spłaty wysokości 9.950 tys. zł. zostały rozliczone w formie podniesienia kapitału spółki.

Pożyczki udzielone spółce Softnet Group udzielone w latach 2011-2012 w łącznej pozostającej do spłaty wysokości 3.800 tys. zł. zostały sprzedane wraz z odsetkami firmie Promack.

W roku 2012 zostały przedłużone terminy spłaty następujących pożyczek:

- KOPEX Min – pożyczki w łącznej wysokości 9.786 tys. EUR, zostały przedłużone do 31.12.2013r.,
- Kopex Mining Contractors, Indonezja – pożyczki z dnia 11.04.2011r. i 17.08.2012r., zostały przedłużone odpowiednio do 31.12.2013r. oraz 30.11.2013r.,
- Kopex KOPEX MIN LIV – pożyczki z dnia 10.04.2008r. i 25.05.2009r., zostały przedłużone do 31.12.2013r.,
- KOPEX MIN MONT – pożyczka z dnia 15.07.2009r., została przedłużona do 31.12.2013r.,
- Autokopex – pożyczka z dnia 10.04.2012r., została przedłużona do 31.12.2013r.



## WYKAZ UDZIELONYCH PORĘCZEŃ

W TYS. PLN.

LP.	DATA UDZIELENIA PORĘCZENIA	PODMIOT ZA KTÓRY UDZIELONO PORĘCZENIA	PODMIOT NA RZECZ KTÓREGO UDZIELONO PORĘCZENIA	KWOTA PORĘCZENIA LUB GWARANCJI	PRZEZNACZENIE KWOT OBJĘTYCH PORĘCZENIEM	DATA OBOWIĄZYWANIA PORĘCZENIA
1.	22.02.2011	KOPEX MACHINERY	PKO BP	19.743	poręczenie umowy kredytowej	31.07.2016
2.	25.07.2008	TAGOR	PKO BP	118.000	poręczenie umowy kredytowej	31.12.2013
3.	22.07.2008	KOPEX-FAMAGO	PKO BP	28.000	poręczenie umowy kredytowej	01.07.2014
4.	17.05.2010	KOPEX-FAMAGO	ERGO HESTIA	2.049	poręczenie gwarancji	14.03.2013
5.	17.05.2010	KOPEX-FAMAGO	ERGO HESTIA	616	poręczenie gwarancji	29.02.2016
6.	21.04.2011	KOPEX-FAMAGO	BRE LEASING	3.715	poręczenie umowy leasingowej	15.06.2016
7.	01.03.2011	KOPEX-FAMAGO	BRE LEASING	1.589	poręczenie umowy leasingowej	16.04.2016
8.	20.10.2008	KOPEX-PBSZ	PKO BP	10.000	poręczenie umowy kredytowej	30.06.2013
9.	19.08.2010	KOPEX MACHINERY	PKO BP	30.000	poręczenie umowy kredytowej	18.08.2013
10.	20.12.2010	KOPEX MACHINERY	ING LEASE	13.428	poręczenie umowy leasingowej	31.12.2014
11.	24.02.2011	KOPEX MACHINERY	REL IBIS	6.630	poręczenie pożyczki	31.03.2013
12.	17.08.2011	KOPEX MACHINERY	PKO BP	10.939	poręczenie umowy kredytowej	bezterminowo
13.	04.08.2011	KOPEX MACHINERY	WFOŚIGW	1.500	poręczenie pożyczki	15.12.2015
14.	16.09.2011	KOPEX MACHINERY	ING LEASE	12.682	poręczenie umowy leasingowej	31.10.2015
15.	27.10.2011	KOPEX MACHINERY	PKO BP	21.667	poręczenie umowy kredytowej	bezterminowo
16.	07.11.2011	TAGOR	DZ BANK	34.000	poręczenie umowy kredytowej	21.09.2015
17.	08.12.2011	KOPEX-FAMAGO	DZ BANK	3.500	poręczenie do umowy na transakcje pochodne	30.12.2014
18.	27.12.2011	KOPEX-FAMAGO	BRE BANK	3.700	poręczenie do umowy na gwarancje	31.01.2015
19.	31.01.2012	KESSA	BRE BANK	15.000	poręczenie umowy kredytowej	31.01.2016
20.	09.03.2012	KOPEX MACHINERY	PKO BP	120.243	poręczenie umowy kredytowej	bezterminowo
21.	19.03.2012	KOPEX MACHINERY	BRE BANK	4.500	poręczenie umowy kredytowej	05.02.2015
22.	01.04.2012	TAGOR	HUTA BANKOWA	500	poręczenie do zamówień na materiały	31.12.2013
23.	22.05.2012	KOPEX-PBSZ	ING LEASE	10.149	poręczenie umowy leasingowej	22.05.2016
24.	28.05.2012	KOPEX MACHINERY	ING LEASE	8.300	poręczenie umowy leasingowej	31.08.2016
25.	23.07.2012	KOPEX-FAMAGO	BRE LEASING	836	poręczenie umowy leasingowej	28.08.2017
<b>RAZEM</b>				<b>481.286</b>		



W TYS. EUR.

LP.	DATA UDZIELENIA PORĘCZENIA	PODMIOT ZA KTÓRY UDZIELONO PORĘCZENIA	PODMIOT NA RZECZ KTÓREGO UDZIELONO PORĘCZENIA	KWOTA PORĘCZENIA LUB GWARANCJI	PRZEZNACZENIE KWOT OBJĘTYCH PORĘCZENIEM	DATA OBOWIĄZYWANIA PORĘCZENIA
1.	09.12.2009	KOPEX-FAMAGO	ALTA	1.115	poręczenie na zabezpieczenie ewentualnych zobowiązań Kopex - Famago	31.08.2014
2.	01.03.2010	KOPEX-FAMAGO	ALTA	3.003	poręczenie na zabezpieczenie ewentualnych zobowiązań Kopex - Famago	30.06.2015
3.	14.10.2010	KOPEX-FAMAGO	ALTA	293	poręczenie na zabezpieczenie ewentualnych zobowiązań Kopex - Famago	30.10.2015
4.	01.06.2011	KOPEX-FAMAGO	ALTA	853	poręczenie na zabezpieczenie ewentualnych zobowiązań Kopex - Famago	30.06.2016
5.	08.12.2011	TAGOR	SALZGITTER	1.000	zamówienie	31.12.2013
6.	17.11.2011	KOPEX MACHINERY	ING BSK	500	transakcji skarbowe	30.10.2016
7.	08.02.2012	KOPEX-FAMAGO	ING BSK	500	transakcje pochodne	30.10.2014
8.	25.07.2012	KOPEX MIN	SALZGITTER	1.700	zamówienie	31.03.2013
<b>RAZEM</b>				<b>8.964</b>		

W 2012 roku Spółka udzieliła (poza poręczeniami na rzecz banków) poręczeń z tytułu:

- spłaty zobowiązań, wynikających z umowy handlowej, na kwotę 500 tys. zł. za Tagor na rzecz Huta Bankowa,
- spłaty leasingu na kwotę 10.150 tys. zł. za KOPEX-PBSz na rzecz ING Lease (Polska) Sp. z o.o.,
- spłaty leasingu na kwotę 8.300 tys. zł. za KOPEX Machinery (Wamag) na rzecz ING Lease (Polska) Sp. z o.o.,
- spłaty leasingu na kwotę 836 tys. zł. za Kopex Famago na rzecz BRE Leasing,
- spłaty zobowiązań, wynikających z umowy handlowej, na kwotę 1.700 tys. EUR za KOPEX MIN na rzecz Salzgitter.

#### WYKAZ PORĘCZEŃ OTRZYMANYCH PRZEZ KOPEX S.A.

W TYS. PLN.

LP.	DATA UDZIELENIA PORĘCZENIA	PODMIOT KTÓRY UDZIELIŁ PORĘCZENIA ZA KOPEX SA	PODMIOT NA RZECZ KTÓREGO UDZIELONO PORĘCZENIA	KWOTA PORĘCZENIA LUB GWARANCJI	PRZEZNACZENIE KWOT OBJĘTYCH PORĘCZENIEM	DATA OBOWIĄZYWANIA PORĘCZENIA
1.	02.07.2008	KOPEX MACHINERY	PKO BP	261.000	poręczenie umowy kredytowej	01.07.2014
2.	19.12.2011	KOPEX MACHINERY	PKO BP	110.235	poręczenie umowy kredytowej	09.06.2017
<b>RAZEM</b>				<b>371.235</b>		

W TYS. EUR.

LP.	DATA UDZIELENIA PORĘCZENIA	PODMIOT KTÓRY UDZIELIŁ PORĘCZENIA ZA KOPEX SA	PODMIOT NA RZECZ KTÓREGO UDZIELONO PORĘCZENIA	KWOTA PORĘCZENIA LUB GWARANCJI	PRZEZNACZENIE KWOT OBJĘTYCH PORĘCZENIEM	DATA OBOWIĄZYWANIA PORĘCZENIA
1.	25.02.2011	KOPEX MACHINERY	ING BSK	3.500	transakcje pochodne	30.10.2016
2.	20.01.2012	KOPEX-FAMAGO	ING BSK	3.500	transakcje pochodne	30.10.2016
3.	16.04.2012	KOPEX MACHINERY	BNP PARIBAS	19.185	poręczenie umowy kredytowej	16.10.2013
4.	26.09.2012	KOPEX MACHINERY	HANSEN SICHERHEITSTECHNIK	6.500	poręczenie pożyczki	15.01.2013
<b>RAZEM</b>				<b>32.685</b>		

W 2012 roku zostały udzielone, na rzecz KOPEX SA, poręczenia przez Pana Krzysztofa Jędrzejewskiego do:

- pożyczki udzielonej spółce Autokopex w dniu 10.04.2012r. w wysokości 3.000 tys. zł. (poręczenie na wekslu),
- pożyczek udzielonych spółce Promack w dniach od 15.11.2012 r. do 28.12.2012 r. w łącznej wysokości 6.000 tys. zł.,
- pożyczki udzielonej spółce Sta-Odlewnie w dniu 03.12.2012r. w wysokości 4.300 tys. zł.,
- sprzedaży wierzytelności spółce Promack z dnia 31.12.2012r. w wysokości 4.323 tys. zł.

## **GWARANCJE UDZIELONE**

Stan gwarancji udzielonych przez KOPEX S.A. na dzień 31.12.2012 wynosił 127.457 tys. zł. Są to gwarancje przetargowe, kontraktowe (na zwrot zaliczek i dobrego wykonania). Gwarancje są wystawione w następujących bankach oraz towarzystwach ubezpieczeniowych: Raiffeisen Bank Polska S.A.; PKO BP S.A.; ING Bank Śląski S.A.; BNP Paribas Bank Polska S.A.; Citi Bank Handlowy S.A.; Deutsche Bank Polska S.A.; TU Allianz Polska S.A.; Deutsche Bank Niemcy.

### **5.1.3. OCENA MOŻLIWOŚCI REALIZACJI ZAMIERZEŃ INWESTYCYJNYCH, W TYM INWESTYCJI KAPITAŁOWYCH, W PORÓWNANIU DO POSIADANYCH ŚRODKÓW, Z UWZGLĘDNIENIEM MOŻLIWYCH ZMIAN W STRUKTURZE FINANSOWANIA TEJ DZIAŁALNOŚCI W 2012 ROKU**

W roku 2013 KOPEX S.A. przewiduje realizację następujących zamierzeń inwestycyjnych:

- modernizacja systemu centralnego backupu oraz sieci WAN, zakup systemu pracy grupowej, zakup systemu wideokonferencji, rozbudowa sieci LAN oraz systemu monitoringu infrastruktury IT, wdrożenie systemu Business Intelligence, zakup sprzętu komputerowego, zakupy licencji, modernizacja systemu szyfrowania stacji roboczych,
- modernizacja budynku biurowego Kopex S.A.

Powyższe inwestycje w głównej mierze finansowane będą ze środków własnych KOPEX S.A. oraz z zewnętrznych źródeł finansowania.

W trakcie roku 2013 w wyniku prowadzonych rozmów przez spółkę z różnorodnymi instytucjami finansowymi / podmiotami gospodarczymi i w oparciu o przygotowywane Feasibility Study dla budowy kopalni pod Oświęcimiem, spółka Kopex S.A. zamierza dokonać ostatecznego wyboru metod i źródeł finansowania planowanej inwestycji.

## **5.2. UMOWY UBEZPIECZENIA – STAN NA 31.12.2012**

- ubezpieczenie mienia - PZU S.A., ERGO Hestia S.A., TUiR AXA S.A.;
- ubezpieczenie OC prowadzonej działalności i posiadanego mienia - TUiR AXA S.A.;
- ubezpieczenie OC Członków Władz spółki - TUiR ALLIANZ POLSKA S.A.;
- ubezpieczenie OC pomiotów uprawnionych do wykonywania działalności usługowej w zakresie prowadzenia ksiąg rachunkowych i czynności doradztwa podatkowego - PZU S.A.;
- ubezpieczenie budowlano-montażowe - TUiR WARTA S.A.;
- ubezpieczenie kosztów leczenia i NNW pracowników na delegacjach oraz na kontraktach zagranicznych - ERGO HESTIA S.A.;
- ubezpieczenie następstw nieszczęśliwych wypadków NNW na terytorium RP – ERGO HESTIA S.A.;
- ubezpieczenie mienia w transporcie (cargo) - ERGO HESTIA S.A.;
- ubezpieczenia komunikacyjne - TUiR WARTA S.A., ERGO HESTIA S.A.; TUiR ALLIANZ POLSKA S.A.; BENEFIA TU S.A. VIENNA INSURANCE GROUP

### **5.3. INFORMACJE O ŁĄCZNEJ WARTOŚCI WYNAGRODZEŃ I NAGRÓD WYPŁACONYCH LUB NALEŻNYCH DLA OSÓB ZARZĄDZAJĄCYCH I NADZORUJĄCYCH EMITENTA W PRZEDSIĘBIORSTWIE EMITENTA ORAZ INFORMACJE O WARTOŚCI WYNAGRODZEŃ I NAGRÓD OTRZYMANÝCH Z TYTUŁU PEŁNIENIA FUNKCJI WE WŁADZACH JEDNOSTEK ZALEŻNYCH, WSPÓŁZALEŻNYCH I STOWARZYSZONYCH W 2012 ROKU (NETTO)**

Wynagrodzenia osób Nadzorujących oraz Zarządzających Emitentem zostały zamieszczone w punkcie 20. Sprawozdania Finansowego Kopex S.A.

#### 5.4. ISTOTNE CZYNNIKI RYZYKA I ZAGROŻEŃ. CHARAKTERYSTYKA ZEWNĘTRZNYCH I WEWNĘTRZNYCH CZYNNIKÓW ISTOTNYCH DLA ROZWOJU SPÓŁKI. OCENA CZYNNIKÓW NIETYPOWYCH MAJĄCYCH WPLYW NA WYNIK Z DZIAŁALNOŚCI ZA ROK OBROTOWY 2012

Istotne czynniki ryzyka i zagrożeń przedstawione zostały w poniższej analizie SWOT

SZANSE	ZAGROŻENIA
<ul style="list-style-type: none"> <li>Wzrost zapotrzebowania na kompleksowe dostawy i usługi wynikające z rozwoju górnictwa głębinowego na rynku krajowym i międzynarodowym;</li> <li>Zainteresowanie na wielu rynkach dalszą eksploatacją głębinową kopalń odkrywkowych;</li> <li>Zainteresowanie projektami typu feasibility study w zakresie przemysłu wydobywczego;</li> <li>Zapotrzebowanie na usługi górnicze, także związane z wydobyciem soli i innych minerałów;</li> <li>Znaczny wzrost jakościowy polskich produktów przemysłowych oraz ich atrakcyjność cenowa;</li> <li>Szersze otwarcie na działalność polskich przedsiębiorstw na rynkach światowych;</li> <li>Wzrost nakładów i wymagań związanych z ochroną środowiska;</li> </ul>	<ul style="list-style-type: none"> <li>Szybko postępująca konsolidacja głównych konkurentów Spółki;</li> <li>Odczuwalny brak specjalistów w typowych zawodach przemysłowych;</li> <li>Rozłożenie w czasie procesu zwrotu nakładów poniesionych na produkcję, dostawy i rozruch systemów i konieczność znaczącego prefinansowania;</li> <li>Luka pokoleniowa wśród wykwalifikowanych górników w Polsce;</li> <li>Umacnianie się pozycji firm konkurencyjnych polskich i zagranicznych;</li> <li>Zmiany w przepisach prawnych i podatkowych;</li> <li>Wzrost kosztów pracy / wynagrodzeń;</li> <li>Wzrost cen energii elektrycznej;</li> <li>Rosnąca konkurencja na rynkach światowych oraz krajowym;</li> <li>Ryzyko prowadzenia prac w zmieniających się warunkach górnictwo-geologicznych;</li> <li>Opóźnienia w harmonogramach realizacji niektórych umów;</li> <li>Wysokie bariery wejścia na niektóre rynki;</li> <li>Wzrost kosztów związanych z odtwarzaniem posiadanego zaplecza produkcyjnego;</li> <li>Istniejące granice wykorzystania posiadanych mocy produkcyjnych;</li> <li>Występujący obecnie kryzys gospodarczo-finansowy;</li> <li>Duże, nieprzewidywalne wahania kursów walut;</li> <li>Ograniczenie akcji kredytowej banków wraz ze wzrostem kosztu pozyskania zewnętrznego finansowania.</li> </ul>
MOCNE STRONY	SŁABE STRONY
<ul style="list-style-type: none"> <li>Dostęp do zaplecza produkcyjnego zapewniającego kompleksowość oferty handlowej;</li> <li>Ugruntowana pozycja i marka firmy w kraju i zagranicą;</li> <li>Wejście w nowe obszary zbytu, które wymagają zaawansowanych technologii;</li> <li>Dywersyfikacja geograficzna oferowanych produktów i świadczonych usług,</li> <li>Stalość współpracy z klientami;</li> <li>Korzystna struktura właścicielska zapewniająca przejrzystą strategię rozwoju Grupy Kapitałowej;</li> <li>Stabilna sytuacja finansowa;</li> <li>Ogromne doświadczenie w prowadzeniu dużych projektów inwestycyjnych na całym świecie;</li> <li>Zdywersyfikowany portfel oferowanych produktów i usług;</li> <li>Dobre zorientowanie w potrzebach kontrahentów zagranicznych i możliwościach produkcyjnych polskiego przemysłu budowy maszyn górniczych;</li> <li>Doświadczenie w pozyskiwaniu źródeł finansowania i budowaniu trade finance dla projektów inwestycyjnych;</li> <li>Doświadczenie w skutecznym ograniczeniu ryzyka kursowego.</li> </ul>	<ul style="list-style-type: none"> <li>Rozproszenie aktywów Spółki;</li> <li>Zbyt niski potencjał rezerwowej kadry pracowniczej na realizowanych projektach usługowych za granicą;</li> <li>Znaczne uzależnienie wartości przychodów od koniunktury w branży górniczej węgla.</li> </ul>

#### RYZYKO WALUTOWE

Spółka narażona jest na ryzyko walutowe głównie z tytułu prowadzenia działalności podstawowej tj. transakcji sprzedaży i zakupu towarów i usług w walutach obcych (głównie w EUR i USD).

Głównymi instrumentami finansowymi zabezpieczającymi ryzyko walutowe są terminowe transakcje walutowe typu forward.

Dla ograniczenia ryzyka walutowego zgodnie z przyjętą przez Zarząd strategią stosujemy procedurę zabezpieczania rzeczywistych przepływów finansowych.

Spółka nie zawiera transakcji spekulacyjnych.

Spółka KOPEX S.A. w roku 2005 przyjęła „Strategię zabezpieczenia ryzyka walutowego oraz stóp procentowych”, zgodnie z którą dokonywane są transakcje zabezpieczenia ryzyka kursowego (w stosunku do kursu walutowego przyjętego w kalkulacji ofertowej) z chwilą podpisania kontraktu handlowego, a w przypadku kontraktów dotyczących obrotu węglem/energią elektryczną z chwilą złożenia zlecenia wysyłki towaru /zakupu energii.

Spółka stosuje rachunkowość zabezpieczeń (szczegółowy opis w zasadach rachunkowości) oraz hedging naturalny.

Na dzień 31.12.2012 r. Spółka posiadała otwarte zabezpieczające pozycje walutowe w wysokości:

- 3.762 tys. USD,
- 65.980 tys. EUR,
- 1.708 tys. AUD.

Wartość godziwą w/w zawartych transakcji terminowych na dzień 31.12.2012 r. szacowano na łączną kwotę (dodatnia wartość): +10.660 tys. zł., z tego +2.736 tys. zł. (dodatnia wartość) stanowiły zrealizowane transakcje zabezpieczające utrzymywane w kapitałach własnych do momentu zajścia planowanej transakcji zabezpieczanej, a +7.924 tys. zł. (dodatnia wartość) stanowiły niezrealizowane transakcje wg modeli wycen stosowanych przez banki, w których transakcje te zawarto.

Na wartość godziwą +10.660 tys. zł. składają się:

- kwota +5.879 tys. zł. (z tego +2.736 tys. zł. stanowiły zrealizowane, a +3.143 tys. zł. stanowiły niezrealizowane transakcje) ujęta została jako aktualizacja kapitałów własnych,
- kwota +4.781 tys. zł. w rachunku zysków i strat (z czego + 2.353 tys. zł. dotyczy transakcji, dla których prowadzona jest rachunkowość zabezpieczeń).

Dodatnia wycena na 31.12.2012 r. transakcji zabezpieczających Spółki dokonana została przez banki w oparciu o kurs spot USD 3,0996; EUR 4,0882; AUD 3,2183.

## 5.5. PERSPEKTYWY ROZWOJU EMITENTA I GRUPY KAPITAŁOWEJ

### RYNEK KRAJOWY – 2012 ROK

Rok 2012 roku charakteryzował się dla podmiotów Grupy kontynuacją wzrostu sprzedaży osiągniętego w roku 2011. W szczególności wzrost ten dotyczył obrotów na rynku krajowym oraz na rynku rosyjskim.

Znacząca, krajowa sprzedaż Grupy Kapitałowej w segmencie maszyn i urządzeń dla górnictwa podziemnego realizowana w 2012 roku to:

- w dziedzinie kombajnów:
  - dzierżawy kombajnów ścianowych typu KSW-880EU, KSW-460NE oraz KSW-475 do kopalń węgla kamiennego. Na koniec roku 2012 w dzierżawie na rynku polskim znajdowało się 79 kombajnów ścianowych,
  - remonty kombajnów ścianowych i dostawy części zamiennych,
  - sprzedaż na rynku krajowym kombajnu chodnikowego KTW-200,
  - dzierżawa kombajnów chodnikowych po remoncie,
- w dziedzinie przenośników:
  - zrealizowano 10 dużych dostaw systemów przenośników zgrzeblowych za kwotę ponad 51 mln zł.,
  - wykonano szereg dostaw części zamiennych,
- w dziedzinie obudów zmechanizowanych:
  - dostawa elementów hydrauliki siłowej do obudów zmechanizowanych typu Tagor,
  - kontrakt w ramach konsorcjum z firmą Pumar na dostawę nowych sekcji obudów zmechanizowanych dla kopalni węgla kamiennego Kompanii Węglowej,
  - dostawa części zamiennych do obudów do kopalń KW S.A.,
  - dostawy stojaków ciernych Valent,
  - dostarczono w sumie 840 sekcji obudów zmechanizowanych do różnych odbiorców na rynku krajowym,
- w dziedzinie wyposażenia elektrycznego przeznaczonego dla górnictwa podziemnego:
  - kontynuowano sprzedaż wyposażenia elektrycznego do ścian strugowych i kompleksów ścianowych,
  - budowa powierzchniowej stacji odmetanowania wraz z infrastrukturą,
  - dostawa wyposażenia elektrycznego dla dwóch kompleksów chodnikowych z kombajnem KTW-200,
  - dostawa urządzeń do kompleksu ścianowego 3,3 kV dla KWK Murcki – Staszic,
  - dostawa stacji transformatorowych,
  - serwis urządzeń,

- w dziedzinie usług górniczych realizowano następujące główne kontrakty:
  - wykonanie rury szybowej oraz dwustronnego wlotu szybu 1Bzie dla JSW SA KWK Borynia - Zofiówka Ruch Zofiówka,
  - wydłużenie i uruchomienie wyciągu szybowego szybu I dla KWK Budryk,
  - modernizacja górniczego wyciągu szybowego szybu III dla KWK Pniówek, - zlecenie zakończone w 2012,
  - modernizacja górniczego wyciągu szybowego szybu Piotr dla KWK Mysłowice-Wesoła,
  - prace związane z budową kopalni Polanka,
- w dziedzinie produkcji i dostaw systemów dla górnictwa odkrywkowego i przemysłu:
  - zrealizowano dostawę i montaż koparki wielonaczyniowej kołowej KWK1500.1 dla KWB Turów,
  - zaprojektowano, wykonano i zmontowano samojezdny, gaśnicowy, obrotowy przenośnik taśmowy w PGE GiK oddz. Turów,
  - dostawa dźwigów ramowych i wciągarki dla AXTech sp. z. o.o.,
  - budowa nowej wsadnicy „pod klucz” dla WZK Vctoria S.A. w Wałbrzychu,

Znaczące dostawy z punktu widzenia rozwoju oferty Grupy KOPEX to:

- uruchomienie w pełni zautomatyzowanego kompleksu ścianowego dla ścian niskich na KWK Pniówek. Kompleks ten jest w pełni projektem specjalistów z firm Grupy Kapitałowej Kopex. Umożliwia operowanie całym systemem z bezpiecznego miejsca, tj. kabiny aparaturowej w chodniku podścianowym, bez koniecznej obecności załogi w pracującej ścianie. Będzie on jedną z najlepszych propozycji nie tylko w Polsce ale również na rynkach zagranicznych,
- zaprojektowanie, wyprodukowanie i instalacja systemu ścianowego alternatywnego dla systemów strugowych firmy BUCYRUS. System ścianowy z aktywną głowicą urabiającą o nazwie MIKRUS ma szansę stać się istotną alternatywą wybierania ścian niskich i bardzo niskich tam, gdzie zastosowanie systemów strugowych jest nieekonomiczne lub wręcz niemożliwe.

W 2013 roku spodziewane jest zakończenie testowej eksploatacji kompleksu dla ścian niskich typu MIKRUS. Po uwzględnieniu wniosków z eksploatacji i dokonanych korektach projektowych system ten będzie wydłużony do pełnej długości ściany 250 metrów i zainstalowany już na roboczo w jednej z wybranych kopalń JSW S.A.

## **RYNKI ZAGRANICZNE**

### **Rosja**

W pierwszych kwartałach 2012 utrzymała się tendencja do organizacji przetargów na wyposażenie kompleksowe pełnych systemów ścianowych na rynku Federacji Rosyjskiej – najważniejszym z perspektywy historycznej rynku zagranicznym firm Grupy Kopex. Tam również odnotowano tendencje do zamówień o charakterze kompleksowym.

Dość wysoką dynamiką wzrostową cechowała się również sprzedaż na tym rynku poszczególnych maszyn i urządzeń produkowanych przez podmioty Grupy Kopex. Do głównych kontraktów należą:

- dostawa kombajnu ścianowego typu KSW-1140EZ dla spółki JUZH KUZBASSUGOL dla kopalni „Ałardińska” oraz kombajnów typu KSW-460 NE dla kopalni „Intińska” i kopalni „Połosuchińska”,
- dostawa systemów przenośników zgrzeblowych

Perspektywy na 2013 rok są obiecujące. Przewidywane jest pozyskanie kilku zleceń na budowę kompleksów ścianowych, a także na kombajny ścianowe, chodnikowe, przenośniki i obudowy zmechanizowane.

### **Chińska Republika Ludowa**

Rynek chiński, mimo że w dziedzinie wzrostu wydobycia koryguje wcześniejsze prognozy, jest jednym ze strategicznych kierunków sprzedaży Grupy Kopex. Dobrze rozwija się sprzedaż nowoczesnych kombajnów ścianowych klasy KSW-1500EU poprzez struktury spółki TAGAO. Perspektywom znacznego rozwoju tej sprzedaży sprzyja reorganizacja górnictwa chińskiego. Zjednoczenie Xinwen weszło w roku 2011 w nową strukturę integrującą sześć podobnych zjednoczeń w tej prowincji o nazwie *Shandong Energy Group*, w której Tagao stało się częścią *Shandong Machinery Group* – zaplecza technicznego wspomnianej grupy energetyczno-węglowej. Wraz z dostawą ostatniej jednostki kombajnu, partnerzy chińscy rozpoczęli rozmowy o poszerzeniu zakresu współpracy o systemy przenośników zgrzeblowych Grupy Kopex.

KOPEX prowadzi rozmowy dot. dostawy kombajnów do pokładów o bardzo dużym nachyleniu (rzędu 40-43 stopni), w których panują bardzo specyficzne warunki eksploatacyjne.

W III kwartale 2012 KOPEX otworzył swoje biuro w prowincji Shanxi, 2-giej pod względem wydobycia węgla prowincji w Chinach, w której roczne wydobycie węgla kształtuje się na poziomie 700 mln t. Potencjalni kontrahenci są zainteresowani dostawami kombajnów KSW-1500EU oraz kombajnami KSW-460NE1. Prowadzone są prace zmierzające do utworzenia własnego centrum serwisowo-remontowego.

### **Serbia / Bośnia Hercegowina**

W ramach linii kredytowej z Europejskiego Banku Odbudowy i Rozwoju na potrzeby inwestycyjne - kopalnia Kolubara wybrała ofertę Grupy Kopex na dostawę systemu przenośników taśmowych B2000.

Dla realizacji tego zadania utworzono konsorcjum firm Grupy Kopex w składzie Kopex, Kopex Famago i Kopex Machinery. W IV kwartale 2012 roku Kopex rozpoczął dostawę zakontraktowanego kompletnego kompleksu zmechanizowanego dla kopalni Banovici w Bośni.

Perspektywy na 2013 rok:

- realizacja podpisanego kontraktu na projekt, wykonawstwo, instalację i wdrożenie kompleksu przenośników dla kopalni odkrywkowej Kolubara w Serbii,
- rozstrzygnięcie przetargu na dostawę kompleksu zmechanizowanego na kopalnię BREZA.

### **Argentyna**

Kopex jest również obecny na dobrze rozwijającym się górnym rynku argentyńskim i w 2012 roku rozpoczął realizację kolejnych projektów dla klienta argentyńskiego z Rio Turbio (Patagonia). W 2013 roku realizowane będą dostawy m.in. kolejnego kompleksu ścianowego dla tegoż klienta i Kopex stanie się największym zagranicznym dostawcą maszyn i systemów górniczych w Argentynie (3 pełne kompleksy zmechanizowane). Zakres dostaw zostanie poszerzony o przenośniki taśmowe i kombajny chodnikowe z kompletnym osprzętem i urządzeniami odstawy przodkowej.

### **Niemcy**

W roku 2012 zrealizowano następujące kontrakty:

- portale oraz konstrukcja urządzenia do załadunku statków – projekt CEREJRON, portal obrotowy, komunikacja wieży i komunikacja portalu obrotowego dla FAM Magdeburg,
- konstrukcje ram i wózków dźwigu MM Y550 dla Concentra Procurement GmbH,
- elementy turbiny, rura ssąca, dla Andritz Hydro GmbH,
- obudowa dla Siemens AG.

W roku 2013 kontynuowana będzie sprzedaż produktów i usług oraz roboty górnicze w kopalni Unterbreibach, (Kopex PBSz).

### **Republika Czeska**

W roku 2012 realizowano 2 główne kontrakty:

- dostawa kpl. zespołu przenośnika zgrzeblowego,
- pogłębienie i wydłużenie wyciągu szybu 2 na kopalni Karvina, OKD.

### **Australia**

- kontynuacja sprzedaży wozów załadowniczych shuttle car
- podpisanie umowy konsorcjalnej z zakresu dostaw wyposażenia dla kopalń odkrywkowych,
- podpisanie kontraktu na dostawę nowych stojaków dla kopalni Carborough Downs,
- ewentualne dostawy stojaków w ramach aftermarket do kopalń na tym kontynencie.

### **TURCJA**

W roku 2012 realizowano kontrakt na roboty górnicze w kopalni Cayelli.

W roku 2013 prace te będą kontynuowane. Przewidujemy także dostawy sprzętu górniczego do kopalń w tym kraju.

## **5.6. INFORMACJA O PODSTAWOWYCH PRODUKTACH, TOWARACH ORAZ USŁUGACH SPÓŁKI**

Struktura produktowa przychodów ze sprzedaży Kopex S.A. za 2012 rok na tle 2011 roku została przedstawiona w punkcie 2.1. niniejszego sprawozdania oraz w punkcie 14. Sprawozdania Finansowego Kopex S.A.

## **5.7. RYNKI ZBYTU KOPEX S.A.**

Główne rynki zbytu Kopex S.A.:

### **ZAGRANICA:**

- Argentyna – eksport maszyn i urządzeń górniczych,
- Australia – eksport maszyn i urządzeń górniczych,
- Austria – eksport energii elektrycznej oraz węgla,

- Bośnia i Hercegowina – eksport maszyn i urządzeń górniczych,
- Chiny – eksport maszyn i urządzeń górniczych,
- Czechy – eksport energii elektrycznej,
- Francja – usługi górnicze,
- Hiszpania – eksport węgla,
- Niemcy – eksport energii elektrycznej,
- Norwegia – eksport węgla,
- Rosja – eksport maszyn i urządzeń górniczych,
- Rumunia – eksport maszyn i urządzeń górniczych,
- Słowacja – eksport energii elektrycznej oraz węgla,
- Słowenia – eksport maszyn i urządzeń górniczych,
- Turcja – usługi górnicze oraz eksport maszyn i urządzeń górniczych,
- Węgry – eksport maszyn i urządzeń górniczych.

KRAJ: usługi: informatyczne, logistyczne, leasingowe, finansowe, księgowość, dzierżawy, najmu oraz sprzedaż towarowa, w tym: maszyny i urządzenia dla górnictwa podziemnego oraz energia elektryczna.

Największymi odbiorcami Emitenta w roku 2012 były spółki działające w segmencie sprzedaży: górnictwo. Spółki usytuowane były w Polsce, Rosji, Argentynie, Chinach, Francji, Turcji, Węgier oraz Australii. W segmencie sprzedaży energii elektrycznej znaczący odbiorcy usytuowani byli w Polsce, Niemczech, Czechach, Austrii oraz Słowacji, z kolei głównymi odbiorcami w segmencie sprzedaży węgla były spółki usytuowane w Hiszpanii, Austrii, Norwegii oraz Słowacji.

W okresie 2012 roku kryterium ilościowe, określające klienta głównego zostało osiągnięte z dwoma kontrahentami. Przychody z pierwszym kontrahentem w wysokości 203.789 tys. zł., zrealizowane zostały w segmencie sprzedaży energii elektrycznej; brak jest z powyższym odbiorcą powiązania kapitałowego z Kopex S.A.

Przychody z drugim kontrahentem w wysokości 108.103 tys. zł., zrealizowane zostały w segmencie: górnictwo; brak jest z powyższym odbiorcą powiązania kapitałowego z Kopex S.A.

Główni dostawcy Spółki za okres 2012 roku:

KOPEX S.A. w głównej mierze sprawuje funkcje centralnego koordynatora dostaw materiałów dla spółek Grupy Kapitałowej. Grupa posiada rozwiniętą sieć zaopatrzenia głównie opartą o rynek krajowy.

Największymi dostawcami Emitenta w roku 2012 w segmencie: górnictwo, obrotu energią elektryczną oraz sprzedaży węgla są spółki działające na rynku krajowym.

Udział dwóch z dostawców przekroczył 10% udział w przychodach ze sprzedaży Kopex S.A. w 2012 roku. W pierwszym przypadku była to Spółka działająca w segmencie sprzedaży: górnictwo, której udział w sprzedaży wyniósł 16,9%; powyższy dostawca jest spółką pośrednio zależną od Kopex S.A.

W drugim przypadku była to Spółka działająca także w segmencie: górnictwo, której udział w sprzedaży wyniósł 16,4%; powyższy dostawca jest spółką bezpośrednio zależną od Kopex S.A.

## 5.8. ZNACZĄCE UMOWY – ZDARZENIA DLA DZIAŁALNOŚCI SPÓŁKI ORAZ GRUPY KAPITAŁOWEJ

W okresie sprawozdawczym Emitent oraz Spółki zależne prowadziły statutową działalność gospodarczą.

Spółki wchodzące w skład Grupy Kapitałowej w okresie sprawozdawczym zawarły ponadto szereg umów handlowych, z których do głównych należą:

- umowy podpisane z Kompanią Węglową S.A. których przedmiotem głównie była: dzierżawa kombajnów ścianowych, dzierżawa kombajnów chodnikowych, dostawa części zamiennych: do urządzeń wyciągowych, kruszarek, odwadniarek, dostawa elementów hydrauliki siłowej do obudowy zmechanizowanej, dostawa przenośników zgrzeblowych podścianowych i ścianowych, dostawa urządzeń sygnalizacji, remont podzespołów przenośników zgrzeblowych oraz specjalistyczne usługi górnicze o łącznej wartości ok. 236.181 tys. zł.,
- umowy podpisane z Jastrzębską Spółką Węglową przez poszczególne spółki Grupy Kapitałowej o wartości ok. 102.206 tys. zł. Umowy dotyczyły głównie: dostawy członów, rynien i ostro rynien, stacji transformatorowych, dostawy ciężkich przenośników zgrzeblowych z częściami zamiennymi, najmu wysokowydajnego kombajnu ścianowego oraz specjalistycznych usług górniczych,
- umowy podpisane z Katowickim Holdingiem Węglowym przez poszczególne spółki Grupy Kapitałowej o wartości ok. 93.879 tys. zł. Umowy dotyczyły głównie: dzierżawy kombajnów ścianowych i chodnikowych, dostawy części zamiennych do przenośnika zgrzeblowego, remontu korpusu napędu przenośnika zgrzeblowego, dostawa sekcji obudowy zmechanizowanej przeznaczonej do wybierania ścian prowadzonych systemem z podsadzką hydrauliczną,

- umowa podpisana z kontrahentem z Bośni i Hercegowiny - Kopalnią Węgla Brunatnego „RMU – Banovići d.d.Banovići”. Przedmiotem umowy jest dostawa kompletnego zmechanizowanego kompleksu ścianowego wraz z wyposażeniem elektrycznym, nadzorem nad montażem, uruchomieniem, szkoleniem personelu i usługami towarzyszącymi. Łączna wartość kontraktu wynosi 10.198.000,- EUR,
- umowa podpisana z kontrahentem rosyjskim – OOO „Shahta Butovskaya” z siedzibą w Kemerowie (Federacja Rosyjska). Przedmiotem umowy jest: „Dostawa kompleksu ścianowego w składzie: obudowa zmechanizowana, kombajn ścianowy, przenośniki zgrzeblowe ścianowy i podścianowy, kruszarka oraz komplet urządzeń elektrycznych i hydraulicznych”. Łączna wartość kontraktu wynosi 16.506.645,- EUR,
- umowa podpisana z kontrahentem rosyjskim „Sibirskie Resursy” na dostawę kompleksu ścianowego dla kopalni „Władymirskaya”. Umowa obejmuje dostawę obudowy zmechanizowanej TAGOR 08/23-POz, kombajnu ścianowego MB-450 E, przenośnika zgrzeblowego ścianowego RYBNIK 750 i podścianowego GROT 750 wraz z kruszarką SCORPION 1300P i stacją zwrotną RYFAMA oraz agregatami zasilającymi. Łączna wartość umowy wynosi 11.376.102 – EUR,
- umowa podpisana z Zakładami Mechanicznymi „Bumar - Łabędy” S.A. na dostawę do Argentyny dwóch kombajnów chodnikowych wraz z przenośnikami, częściami zamiennymi, przeprowadzeniem szkoleń, sprawowaniem nadzoru technicznego nad montażem i uruchomieniem urządzeń. Łączna wartość umowy wynosi 19.633.000 – EUR,
- umowa podpisana z Zakładami Mechanicznymi „Bumar - Łabędy” S.A. na dostawę do Argentyny kompletnego kompleksu ścianowego oraz części zamiennych, przeprowadzenie szkoleń, sprawowanie u odbiorcy końcowego w Argentynie nadzoru technicznego nad montażem i uruchomieniem kompleksu. Łączna wartość umowy wynosi 32.650.000 - EUR.

Wszystkie znaczące informacje za okres 2012 roku dostępne są na stronie internetowej KOPEX S.A. pod adresem: <http://www.kopex.com.pl/idm,456,rok,2012,rapbie.html>

#### 5.9. WYKAZ INFORMACJI O ISTOTNYCH TRANSAKCJACH ZAWARTYCH PRZEZ EMITENTA LUB JEDNOSTKĘ OD NIEGO ZALEŻNĄ Z PODMIOTAMI POWIĄZANYMI NA INNYCH WARUNKACH NIŻ RYNKOWE, WRAZ Z ICH KWOTAMI ORAZ INFORMACJAMI OKREŚLAJĄCYMI CHARAKTER TYCH TRANSAKCJI

Zgodnie z posiadaną wiedzą KOPEX S.A. ani spółki zależne lub pośrednio zależne od Emitenta nie zawierały w 2012r. transakcji z podmiotami powiązanyymi na warunkach innych niż rynkowe.

#### 5.10. OBJAŚNIENIE RÓŻNIC POMIĘDZY WYNIKAMI FINANSOWYMI WYKAZANYMI W RAPORCIE A WCZEŚNIEJ PUBLIKOWANYMI PROGNOZAMI WYNIKÓW NA 2012 ROK

KOPEX S.A. nie publikował prognoz wyników na 2012 rok.

#### 5.11. ZESTAWIENIE LICZBY ORAZ WARTOŚCI NOMINALNEJ WSZYSTKICH AKCJI KOPEX S.A. BĘDĄCYCH W POSIADANIU OSÓB ZARZĄDZAJĄCYCH I NADZORUJĄCYCH KOPEX S.A.

A. Określenie łącznej liczby oraz wartości nominalnej wszystkich akcji emitenta oraz akcji i udziałów w jednostkach powiązanych emitenta będących w posiadaniu osób zarządzających Emitenta na dzień 31.12.2012r. i na dzień przekazania raportu rocznego.

Imię i Nazwisko	Funkcja w Zarządzie „KOPEX” S.A.	Łączna liczba posiadanych akcji „KOPEX” S.A.	Łączna wartość nominalna w złotych posiadanych akcji „KOPEX” S.A.	Zmiany w stanie posiadania akcji „KOPEX” S.A. w okresie od przekazania ostatniego raportu kwartalnego
Andrzej Jagiello	Prezes Zarządu	nie posiada	-----	bez zmian <sup>1)</sup>
Józef Wolski	Wiceprezes Zarządu	nie posiada	-----	bez zmian <sup>1)</sup>
Andrzej Meder	Członek Zarządu	nie posiada	-----	bez zmian <sup>1)</sup>
Andrzej Czechowski	Członek Zarządu	nie posiada	-----	bez zmian <sup>1)</sup>
Arkadiusz Śnieżko	Członek Zarządu	nie posiada	-----	bez zmian <sup>1)</sup>

Źródło: Spółka

Uwaga:

- ➔ <sup>1)</sup> stan posiadania akcji Emitenta bez zmian w okresie od przekazania ostatniego raportu kwartalnego QSr-4/2012 w dniu 01 marca 2013 roku.



- B. Określenie łącznej liczby oraz wartości nominalnej wszystkich akcji emitenta oraz akcji i udziałów w jednostkach powiązanych emitenta będących w posiadaniu osób nadzorujących Emitenta na dzień 31.12.2012r. i na dzień przekazania raportu rocznego.

Imię i Nazwisko	Funkcja w Radzie Nadzorczej „KOPEX” S.A.	Łączna liczba posiadanych akcji „KOPEX” S.A.	Łączna wartość nominalna w złotych posiadanych akcji „KOPEX” S.A.	Zmiany w stanie posiadania akcji „KOPEX” S.A. w okresie od przekazania ostatniego raportu kwartalnego
Krzysztof Jędrzejewski	Przewodniczący Rady Nadzorczej	43.896.459 <sup>1)</sup>	43.896.459 , - PLN	bez zmian <sup>2)</sup>
Michał Rogatko	Wiceprzewodniczący Rady Nadzorczej	nie posiada	-----	bez zmian <sup>2)</sup>
Bogusław Bobrowski	Sekretarz Rady Nadzorczej	nie posiada	-----	bez zmian <sup>2)</sup>
Zofia Dzik	Członek Rady Nadzorczej	nie posiada	-----	bez zmian <sup>2)</sup>
Adam Kalkusiński	Członek Rady Nadzorczej	nie posiada	-----	bez zmian <sup>2)</sup>
Marzena Misiuna	Członek Rady Nadzorczej	nie posiada	-----	bez zmian <sup>2)</sup>
Wojciech Napiórkowski	Członek Rady Nadzorczej	nie posiada	-----	bez zmian <sup>2)</sup>

Źródło: Spółka

Uwaga:

- <sup>1)</sup> Łączny stan posiadania akcji „KOPEX” S.A. przez Akcjonariusza większościowego Pana Krzysztofa Jędrzejewskiego (bezpośrednio i pośrednio) w tym **bezpośrednio** posiada 43.310.175 akcji stanowiących 58,27% udziału w kapitale zakładowym tej Spółki i uprawniających do 43.310.175 głosów na walnym zgromadzeniu, co stanowi 58,27% ogólnej liczby głosów,
- <sup>2)</sup> stan posiadania akcji Emitenta **bez zmian** w okresie od przekazania ostatniego raportu kwartalnego QSr-4/2012 w dniu 01 marca 2013 roku.

#### 5.12. INFORMACJE O UMOWACH W WYNIKU KTÓRYCH MOGĄ W PRZYSZŁOŚCI NASTĄPIĆ ZMIANY W PROPORCJACH POSIADANYCH AKCJI PRZEZ DOTYCHCZASOWYCH AKCJONARIUSZY

KOPEX S.A. nie posiada żadnych informacji o umowach w wyniku których mogą w przyszłości nastąpić zmiany w proporcjach posiadanych akcji przez dotychczasowych Akcjonariuszy.

#### 5.13. INFORMACJE O UMOWACH KOPEX S.A. Z PODMIOTEM UPRAWNIONYM DO BADANIA SPRAWOZDAŃ FINANSOWYCH

Podmiotem uprawnionym do badania sprawozdań finansowych KOPEX S.A. za 2012 rok jest PricewaterhouseCoopers Sp. z o.o. z siedzibą przy Al. Armii Ludowej14, 00-638 Warszawa. Wykaz zawartych umów z powyższym kontrahentem oraz wartość wynagrodzenia za okres 2012 roku przedstawia poniższa tablica:

DATA ZAWARCIA UMOWY	PRZEDMIOT UMOWY	WARTOŚĆ UMOWY NETTO (WYNAGRODZENIA) W PLN
29.02.2012	Przegląd półrocznego jednostkowego i skonsolidowanego sprawozdania półrocznego oraz badanie rocznego jednostkowego i skonsolidowanego sprawozdania finansowego	90.000,00
20.04.2012	Doradztwo podatkowe	31.599,00
31.10.2012	Doradztwo podatkowe	16.341,00
<b>RAZEM</b>		<b>137.940,00</b>

Podmiotem uprawnionym do badania sprawozdań finansowych KOPEX S.A. za 2011 rok był MW RAFIN Spółka z ograniczoną odpowiedzialnością Spółka Komandytowa z siedzibą w Sosnowcu ul. Kilińskiego 54/III/3. Wykaz zawartych umów z powyższym kontrahentem oraz wartość wynagrodzenia za okres 2011 roku przedstawia poniższa tablica:

DATA ZAWARCIA UMOWY	PRZEDMIOT UMOWY	WARTOŚĆ UMOWY NETTO (WYNAGRODZENIA) W PLN
16.12.2010	Wydanie opinii	500,00
13.06.2011	Przegląd półrocznego jednostkowego sprawozdania	9.900,00
13.06.2011	Przegląd półrocznego skonsolidowanego sprawozdania	8.300,00
13.06.2011	Przegląd półrocznego jednostkowego sprawozdania spółki przejmowanej KOPEX-EQUITY Sp. z o.o.	4.000,00
13.06.2011	Badanie rocznego jednostkowego sprawozdania	33.300,00
13.06.2011	Badanie rocznego skonsolidowanego sprawozdania	17.000,00
<b>RAZEM</b>		<b>73.000,00</b>

#### **5.14. WSKAZANIE POSTĘPOWAŃ TOCZĄCYCH SIĘ PRZED SĄDEM, ORGANEM WŁAŚCIWYM DLA POSTĘPOWANIA ARBITRAŻOWEGO LUB ORGANEM ADMINISTRACJI PUBLICZNEJ**

Na dzień złożenia sprawozdania Emitent, ani żadna ze Spółek Grupy Kapitałowej Emitenta nie toczy postępowania przed sądem, organem właściwym dla postępowania arbitrażowego lub organem administracji publicznej, której wartość stanowi co najmniej 10% kapitałów własnych Emitenta.

#### **5.15. ZMIANY W PODSTAWOWYCH ZASADACH ZARZĄDZANIA PRZEDSIĘBIORSTWEM EMITENTA I JEGO GRUPĄ KAPITAŁOWĄ**

Zmiany w podstawowych zasadach zarządzania przedsiębiorstwem Emitenta i Grupą Kapitałową zostały przedstawione w punkcie 3. niniejszego sprawozdania.

#### **5.16. INFORMACJE O SYSTEMIE KONTROLI PROGRAMÓW AKCJI PRACOWNICZYCH**

Na dzień publikacji niniejszego Sprawozdania Spółka nie posiada programów motywacyjnych dla pracowników opartych na akcjach Spółki.

#### **5.17. INNE WAŻNE ZDARZENIA MAJĄCE WPŁYW NA DZIAŁALNOŚĆ SPÓŁKI**

W dniu 26 kwietnia 2012r. Sąd Okręgowy w Katowicach, rozpatrując sprawę z powództwa spółki FAMUR S.A. w Katowicach przeciwko Emitentowi o zapłatę kary umownej, wydał wyrok, mocą którego zasądził od KOPEX S.A. kwotę 40.262 tys. zł. wraz ustawowymi odsetkami oraz kosztami procesu. W pozostałej części powództwo zostało oddalone. Zarząd KOPEX S.A. skorzystał z przysługującego mu prawa do wniesienia apelacji od wyroku, jednak Sąd Apelacyjny w Katowicach w dniu 8 listopada 2012 roku oddalił apelację Emitenta i utrzymał w mocy wyrok wydany w przedmiotowej sprawie przez Sąd Okręgowy w Katowicach w dniu 26.04.2012 r. Wyrok Sądu Apelacyjnego w Katowicach jest prawomocny i wykonalny.

W wykonaniu prawomocnego wyroku Sądu Apelacyjnego w dniu 9.11.2012 r. Emitent uregulował na rzecz Famur S.A. kwotę 56.048 tys. zł., obejmującą kwotę główną, odsetki oraz zwrot kosztów procesu.

W dniu 01.03.2013 r. w Sądzie Apelacyjnym w Katowicach, w imieniu KOPEX S.A. została złożona skarga kasacyjna względem wyroku z dnia 08.11.2012 r.

W dniu 29.03.2013 r. w Sądzie Okręgowym w Katowicach miała miejsce kolejna rozprawa w sprawie z powództwa Fazos S.A. przeciwko Emitentowi i Fabryce Maszyn i Urządzeń TAGOR S.A. o zapłatę kwoty 22.206.707,76 zł z tytułu utraconych korzyści. Sąd ogłosił w niniejszej sprawie wyrok, mocą którego oddalił w całości powództwo i zasądził od powoda na rzecz Emitenta i Fabryki Maszyn i Urządzeń TAGOR S.A. zwrot kosztów zastępstwa procesowego. Wyrok jest nieprawomocny, powodowej spółce przysługuje prawo wniesienia względem niego apelacji do Sądu Apelacyjnego w Katowicach.

W 2012 r. Spółka objęta była kontrolą przez następujące organy:

NAZWA ORGANU	DATA	ZAKRES KONTROLI
PIERWSZY ŚLĄSKI URZĄD SKARBOWY W SOSNOWCU	od 22-06-2012 do 11-07-2012	KONTROLA PRAWIDŁOWOŚCI WYWIĄZYWANIA SIĘ Z OBOWIĄZKÓW WYNIKAJĄCYCH Z PRZEPISÓW PRAWA PODATKOWEGO W ZAKRESIE PODATKU OD TOWARÓW I USŁUG - ZASADNOŚĆ ZWROTU ZA KWIECIEŃ 2012 ROKU.

Kontrola zakończona protokołem podpisanym w dniu 11.07.2012 r. Zwrot w całości zgodnie z deklaracją VAT-7

#### 5.18. OŚWIADCZENIE ZARZĄDU

Zarząd oświadcza, że Sprawozdanie z działalności KOPEX S.A. za rok 2012 zawiera prawdziwy obraz rozwoju i osiągnięć Emitenta oraz sytuacji Grupy Kapitałowej w tym opis podstawowych zagrożeń i ryzyk.

#### PODPISY

				
Andrzej Jagiello Prezes Zarządu	Józef Wolski Wiceprezes Zarządu	Andrzej Meder Członek Zarządu	Andrzej Czechowski Członek Zarządu	Arkadiusz Snieżko Członek Zarządu

Katowice, dnia 26.04.2013 r.